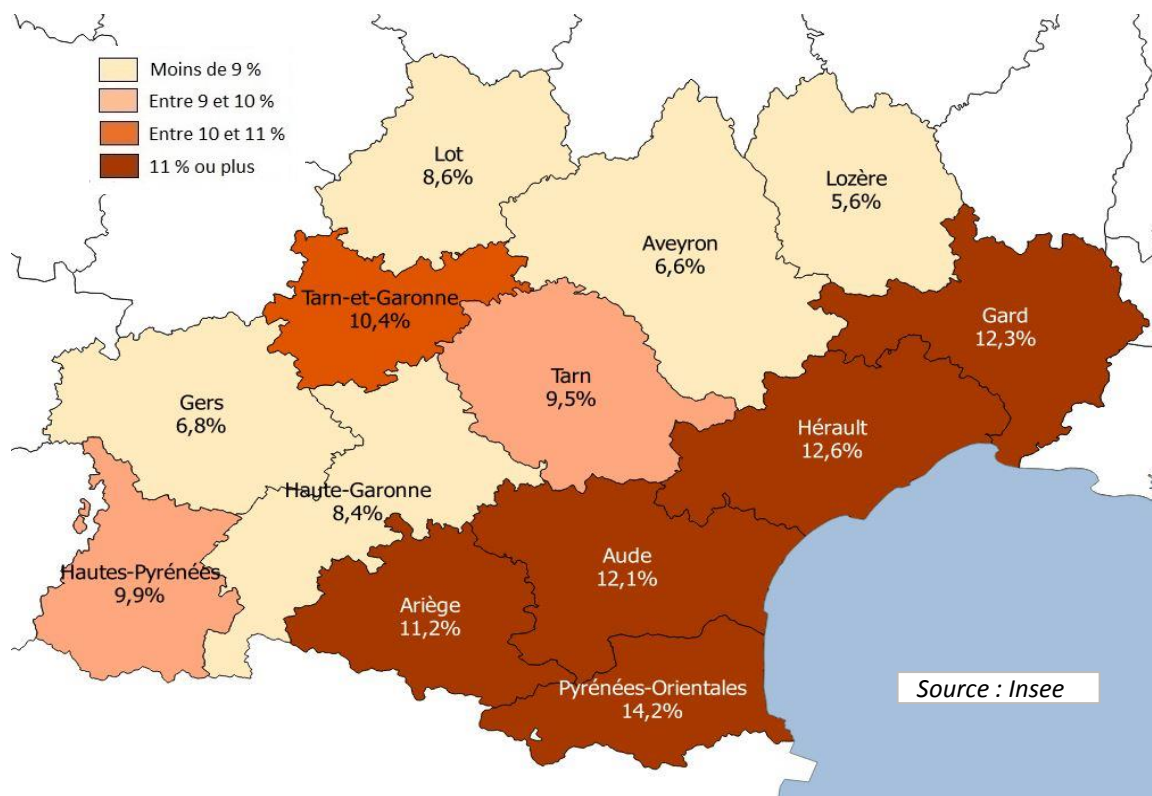


Taux de chômage localisés 4ème trimestre 2017



Données

régionales	Page 2
départementales	Page 3
zones d'emploi	Page 6
Éléments méthodologiques.....	Page 8

Les taux de chômage localisés du 1er trimestre 2018 seront publiés début juillet 2018

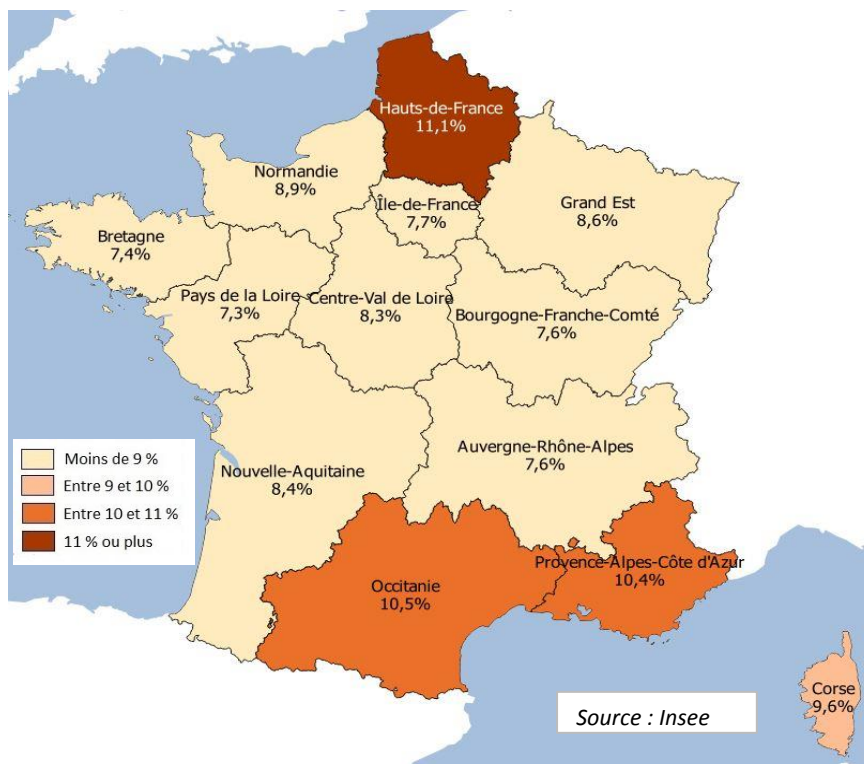
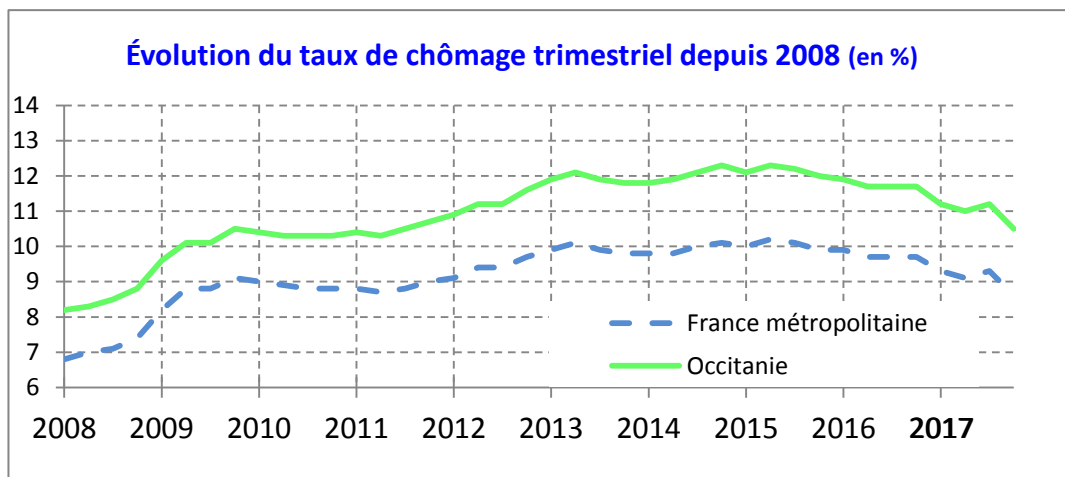


Le chômage localisé en régions

Baisse du taux de chômage dans toutes les régions

	<u>Taux de chômage dans la population active</u>					<u>Évolution en points</u>	
	2016T4	2017T1	2017T2	2017T3	2017T4	Trim.	Ann.
France métro	9,7%	9,3%	9,1%	9,3%	8,6%	-0,7	-1,1
Occitanie	11,7%	11,2%	11,0%	11,2%	10,5%	-0,7	-1,2

Source : Insee



Lors du quatrième trimestre 2017, le taux de chômage est en baisse dans toutes les régions (baisse de -1 point en Ile-de-France, Nouvelle-Aquitaine et en Corse, jusqu'à -1,3 point dans le Grand Est)

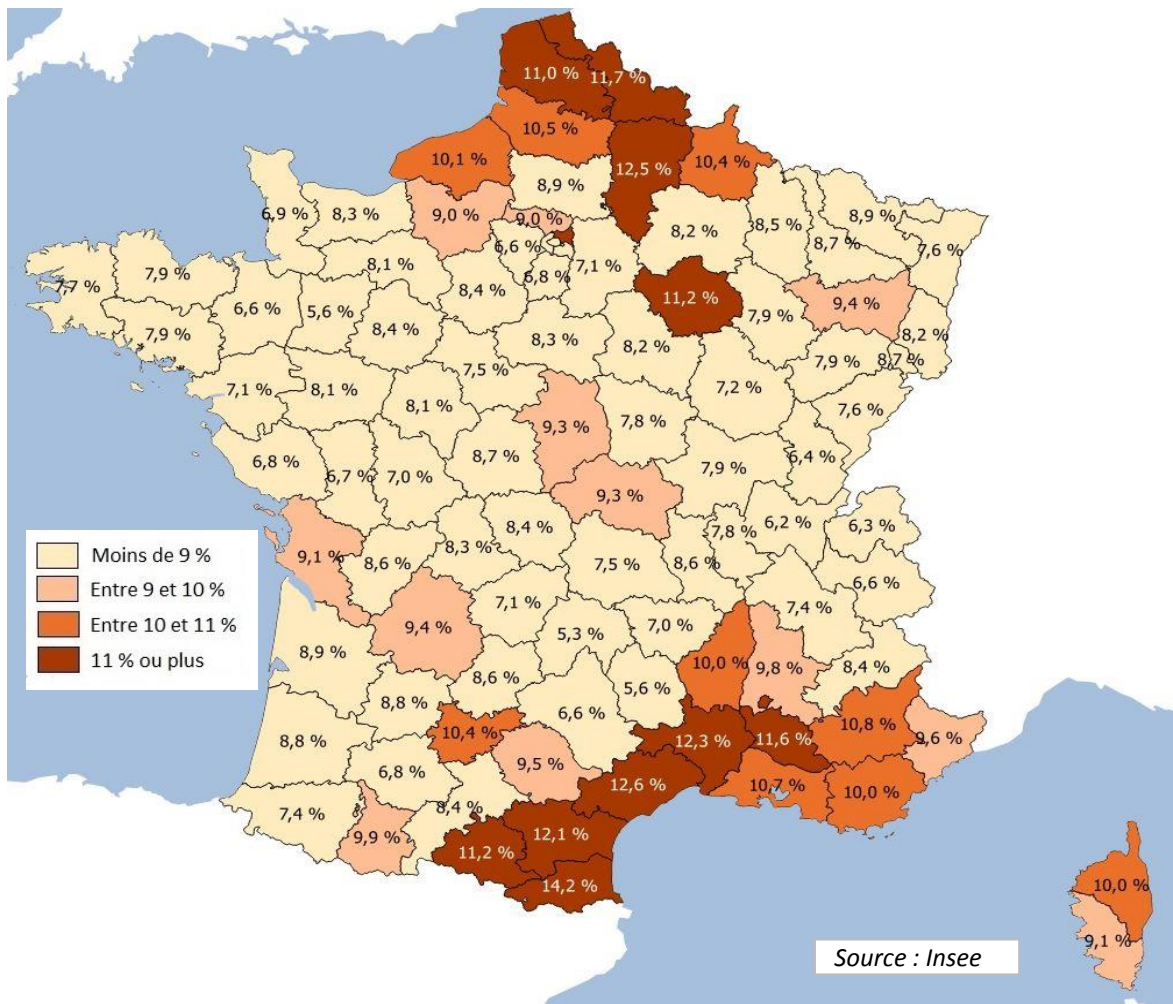


Le chômage localisé dans les départements

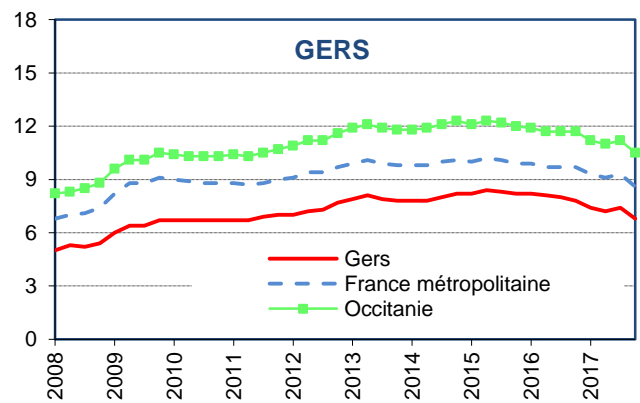
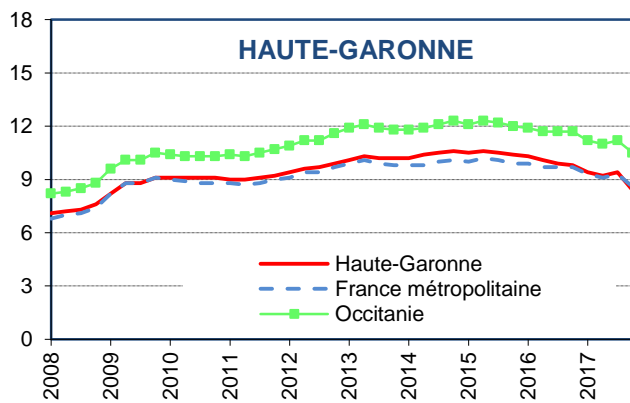
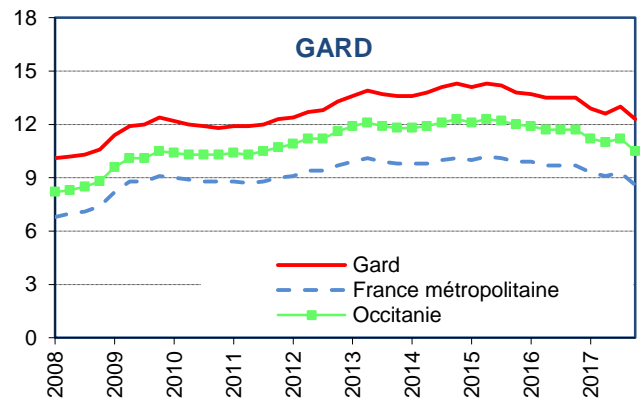
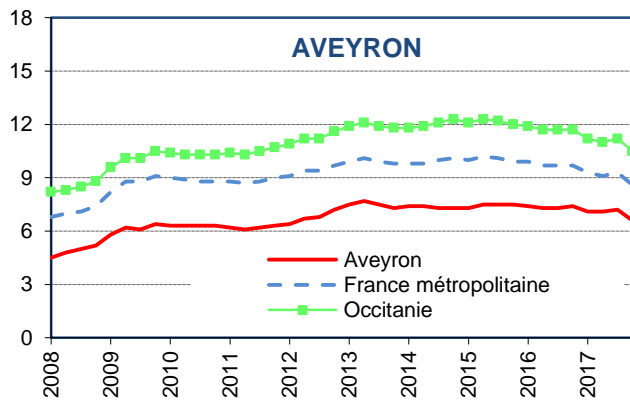
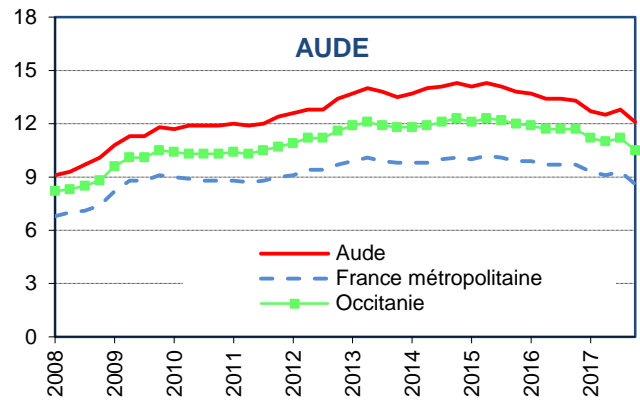
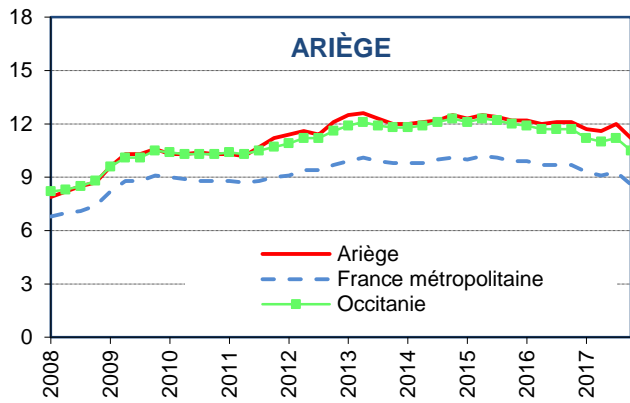
Baisse généralisée (jusqu'à -1 point en Haute-Garonne)

	<u>Taux de chômage</u>		<u>Évolutions (en points)</u>	
	2017T3	2017T4	<u>trimestrielle</u>	<u>annuelle</u>
France métro	9,3%	8,6%	-0,7	-1,1
Occitanie	11,2%	10,5%	-0,7	-1,2
ARIEGE	12,0%	11,2%	-0,8	-0,9
AUDE	12,8%	12,1%	-0,7	-1,2
AVEYRON	7,2%	6,6%	-0,6	-0,8
GARD	13,0%	12,3%	-0,7	-1,2
HAUTE-GARONNE	9,4%	8,4%	-1,0	-1,4
GERS	7,4%	6,8%	-0,6	-1,0
HERAULT	13,4%	12,6%	-0,8	-1,4
LOT	9,3%	8,6%	-0,7	-0,7
LOZERE	6,2%	5,6%	-0,6	-0,6
HAUTES-PYRENEES	10,4%	9,9%	-0,5	-1,4
PYRENEES-ORIENTALES	14,8%	14,2%	-0,6	-1,3
TARN	10,2%	9,5%	-0,7	-1,1
TARN-ET-GARONNE	11,1%	10,4%	-0,7	-1,1

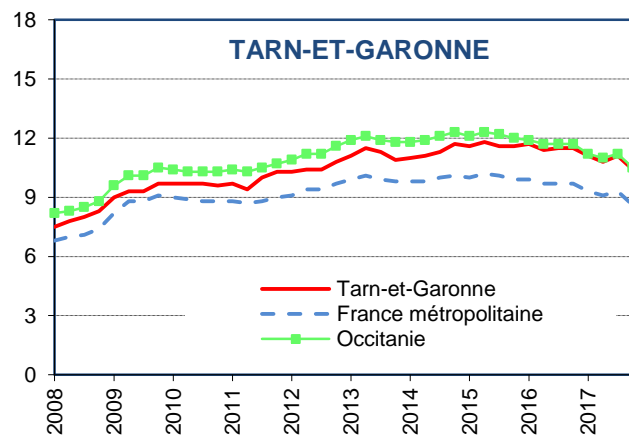
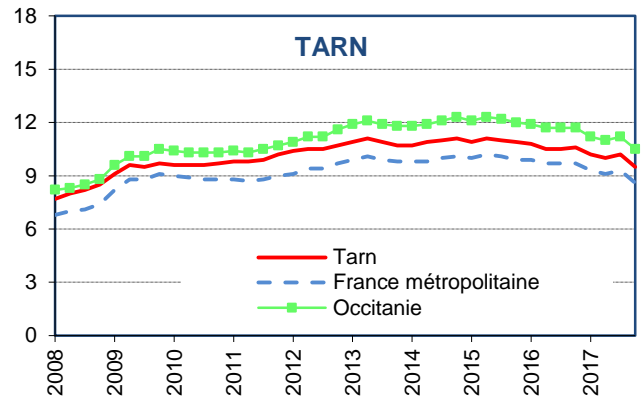
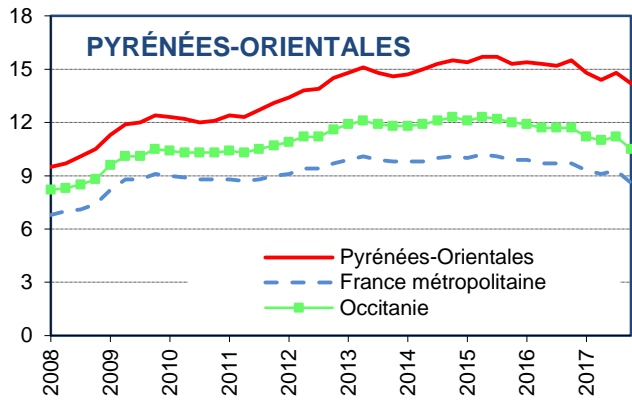
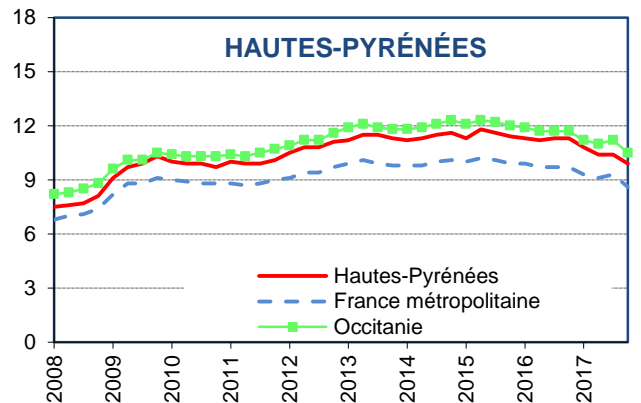
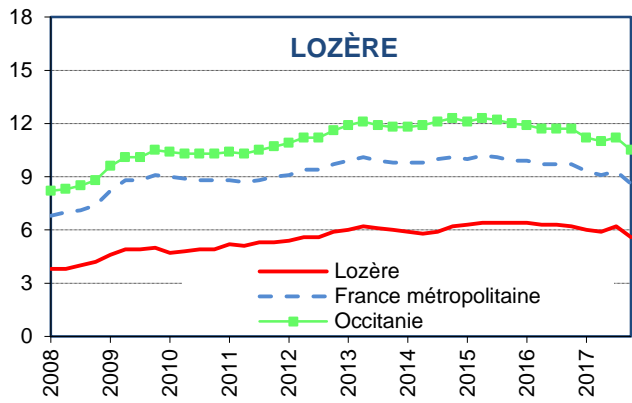
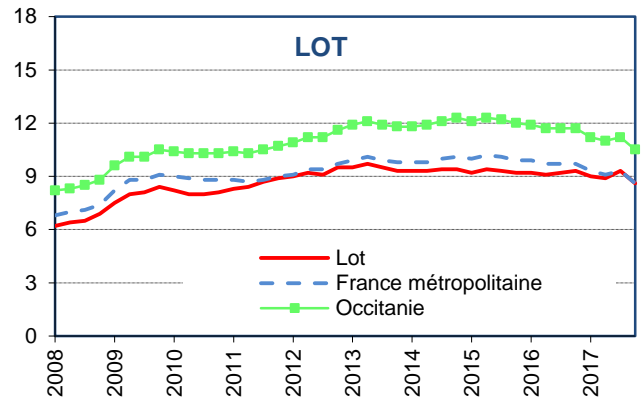
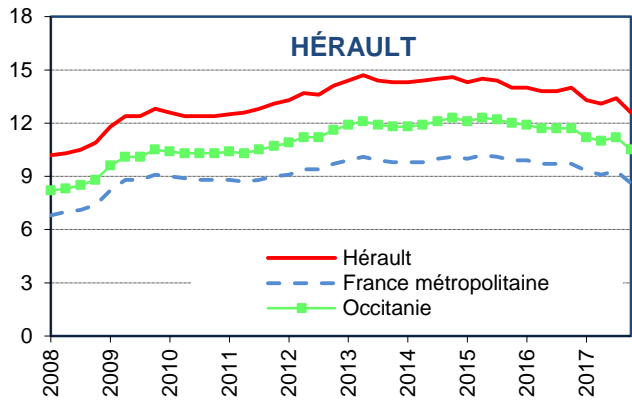
Source : Insee



TAUX DE CHÔMAGE LOCALISÉS AU 4^{ème} TRIMESTRE 2017 DANS LES DÉPARTEMENTS (en %)



TAUX DE CHÔMAGE LOCALISÉS AU 4ème TRIMESTRE 2017 DANS LES DÉPARTEMENTS (en %)
(suite et fin)



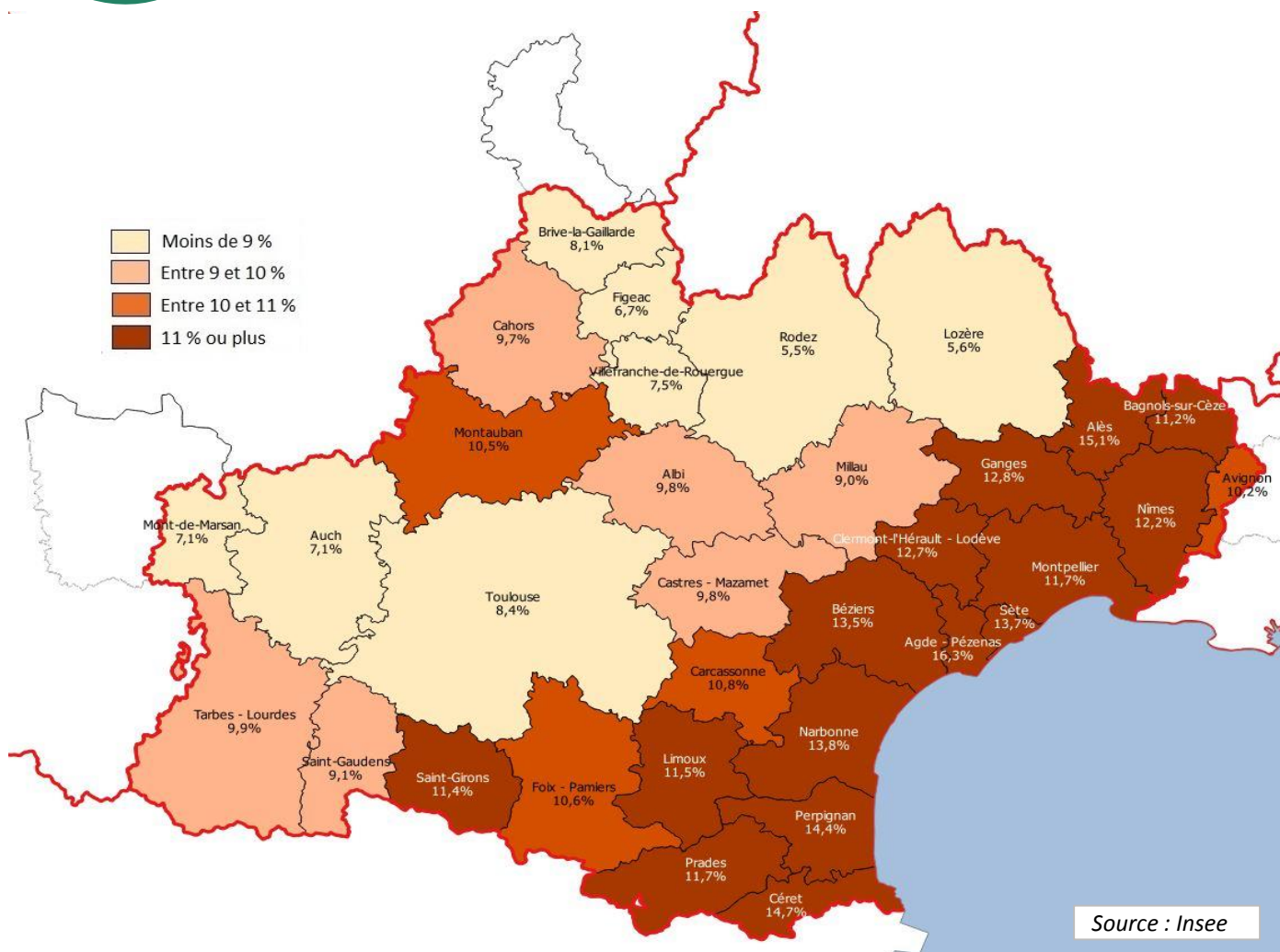
Le chômage localisé en zones d'emploi

Baisse généralisée (de -0,2 point dans la ZE de Millau à -1 point dans les ZE de Toulouse et Alès)

	Taux de chômage		Évolutions (en points)		
	2017T3	2017T4	trimestrielle	annuelle	depuis janv. 2008
France métropolitaine	9,3%	8,6%	-0,7	-1,1	+1,8
Occitanie	11,2%	10,5%	-0,7	-1,2	+2,3
7301 Foix-Pamiers	11,4%	10,6%	-0,8	-1,0	+2,7
7302 Saint-Girons	12,3%	11,4%	-0,9	-1,2	+3,3
7303 Millau	9,2%	9,0%	-0,2	-0,5	+2,5
7304 Rodez	6,0%	5,5%	-0,5	-0,9	+1,7
7305 Villefranche-de-Rouergue	8,0%	7,5%	-0,5	-0,9	+2,0
7306 Saint-Gaudens	9,7%	9,1%	-0,6	-1,3	+1,7
7307 Auch	7,8%	7,1%	-0,7	-1,1	+1,8
7308 Cahors	10,4%	9,7%	-0,7	-0,8	+2,7
7309 Figeac	7,0%	6,7%	-0,3	-0,7	+1,7
7310 Tarbes-Lourdes	10,3%	9,9%	-0,4	-1,4	+2,4
7311 Albi	10,2%	9,8%	-0,4	-0,7	+2,6
7312 Castres-Mazamet	10,5%	9,8%	-0,7	-1,3	+1,2
7313 Montauban	11,3%	10,5%	-0,8	-1,2	+2,9
7350 Mont-de-Marsan - partie Occitanie	7,4%	7,1%	-0,3	-0,7	+2,4
7357 Brive-la-Gaillarde - partie Occitanie	8,6%	8,1%	-0,5	-0,6	+3,0
0061 Toulouse	9,4%	8,4%	-1,0	-1,3	+1,4
9101 Carcassonne	11,6%	10,8%	-0,8	-1,4	+2,7
9102 Limoux	12,0%	11,5%	-0,5	-0,4	+3,0
9103 Narbonne	14,7%	13,8%	-0,9	-1,3	+3,3
9104 Alès	16,1%	15,1%	-1,0	-1,3	+3,3
9105 Bagnols-sur-Cèze	11,8%	11,2%	-0,6	-1,2	+2,3
9106 Nîmes	12,8%	12,2%	-0,6	-1,2	+2,1
9107 Agde-Pézenas	17,2%	16,3%	-0,9	-1,7	+4,0
9108 Béziers	14,2%	13,5%	-0,7	-1,2	+3,0
9109 Clermont-l'Hérault-Lodève	13,4%	12,7%	-0,7	-1,2	+2,7
9110 Ganges	13,4%	12,8%	-0,6	-1,0	+1,7
9111 Montpellier	12,5%	11,7%	-0,8	-1,4	+2,0
9112 Sète	14,4%	13,7%	-0,7	-1,4	+2,3
9113 Lozère	6,2%	5,6%	-0,6	-0,6	+1,8
9114 Céret	15,1%	14,7%	-0,4	-1,5	+4,7
9115 Perpignan	15,1%	14,4%	-0,7	-1,3	+4,7
9116 Prades	12,2%	11,7%	-0,5	-1,4	+4,1
9159 Avignon - partie Occitanie	10,7%	10,2%	-0,5	-0,9	+1,9

Source : Insee

Le chômage localisé en zones d'emploi



Sur l'ensemble de la France métropolitaine, les taux de chômage s'échelonnent de 4,3 % (zone d'emploi des Herbiers, en Vendée) à 16,3 % (zone d'emploi d'Agde-Pézenas).

LES TAUX DE CHÔMAGE LOCALISÉS : Quelques informations méthodologiques

Ce document présente les taux de chômage localisés par région, département et zone d'emploi calculés par l'INSEE. Il s'agit de données corrigées des variations saisonnières.

✓ **Au niveau national** : seuls sont publiés les **taux de chômage au sens du BIT*** estimés trimestriellement à partir de l'enquête Emploi.

✓ **Aux niveaux infranationaux** : le recours à la même méthode n'était pas envisageable, l'enquête Emploi n'étant pas conçue pour fournir des estimations à des niveaux géographiques fins. Les taux de chômage sont donc toujours estimés via une méthodologie synthétique (ventilation du nombre national de chômeurs dans l'enquête Emploi selon une clé de répartition issue des données de Pôle Emploi). Les deux principales conséquences en sont :

⇒ Les taux de chômage infranationaux sont dorénavant exprimés en **moyenne trimestrielle** et non pas en valeur en fin de trimestre (car l'enquête Emploi fournit des valeurs en moyenne trimestrielle)

⇒ Les taux de chômage infranationaux devront être qualifiés de «taux de chômage localisés». Leur estimation utilisant toujours des informations issues des DEFM, il ne s'agit en effet pas à proprement parler de taux de chômage au sens du BIT.

• Comme à chaque fois lors des estimations du 4^e trimestre, une nouvelle campagne annuelle de désaisonnalisation a eu lieu, ce qui a pu occasionner des changements dans les modèles retenus et des révisions sur l'ensemble de la période pour certaines séries.

• Le taux de chômage de la France métropolitaine des 2^e et 3^e trimestres 2017 est révisé de -0,1 point par rapport aux précédentes estimations. Les taux de chômage localisés sont donc également revus.

• Les estimations trimestrielles de taux de chômage par zone d'emploi sont cohérentes avec celles publiées au niveau régional.

* *Taux de chômage au sens du BIT : taux de chômage calculé selon les normes du Bureau International du Travail, seul concept permettant des comparaisons internationales. Pour être chômeur au sens du BIT, les 3 critères suivants doivent être satisfaits :*

- Ne pas avoir travaillé (ne serait-ce qu'une heure) au cours de la semaine de référence,
- Être disponible pour travailler dans les 15 jours,
- Effectuer des démarches effectives de recherche d'emploi.

NB : un chômeur au sens du BIT n'est pas forcément inscrit à Pôle Emploi (et inversement).

Avertissement :

L'introduction de la Déclaration sociale nominative (DSN) en remplacement du bordereau récapitulatif de cotisations (BRC) peut transitoirement affecter les comportements déclaratifs des entreprises. Durant la phase de montée en charge de la DSN, des adaptations sont réalisées dans la chaîne de traitement statistique des estimations d'emploi afin de tenir compte de ces changements. Ces modifications sont susceptibles de générer des révisions accrues sur les données.

Par ailleurs, depuis le premier trimestre 2017, les données sont établies en coproduction avec l'Acoss (champ hors intérim) et la Dares (sur l'intérim).