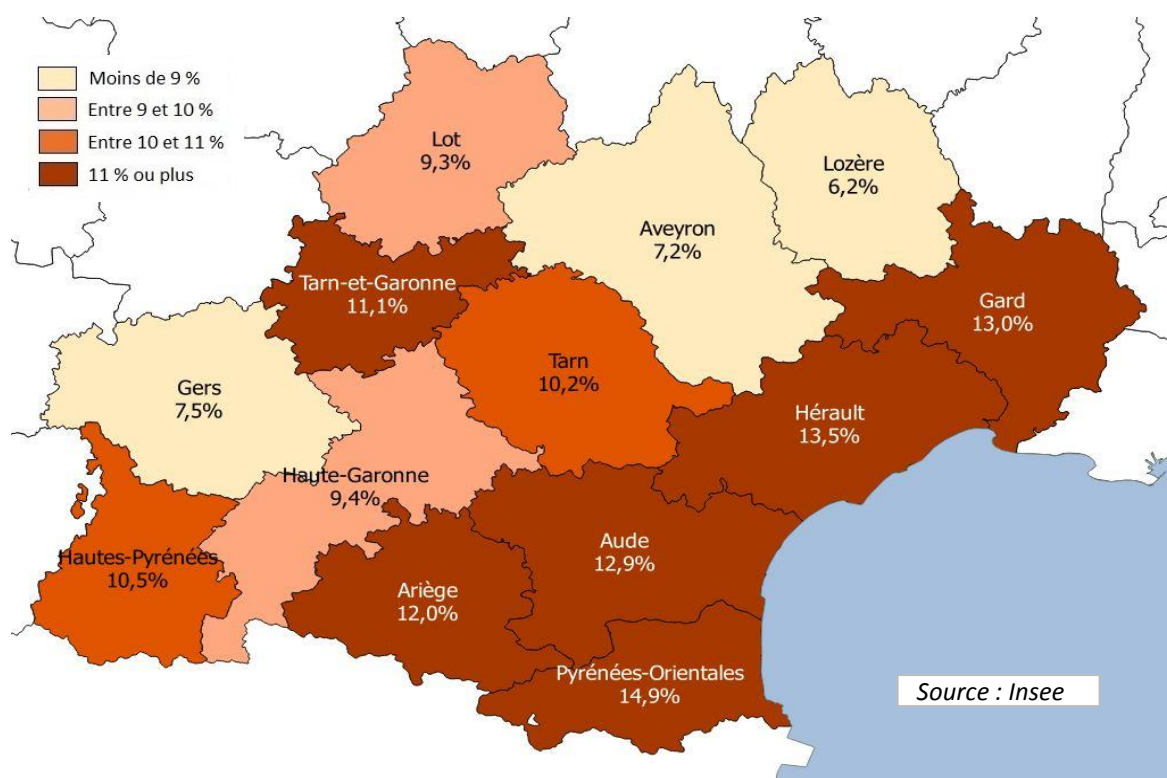


## Taux de chômage localisés 3ème trimestre 2017



### Données

régionales .....	Page 2
départementales .....	Page 3
zones d'emploi .....	Page 6
Éléments méthodologiques.....	Page 8

Les taux de chômage localisés du 4ème trimestre 2017 seront publiés début avril 2018

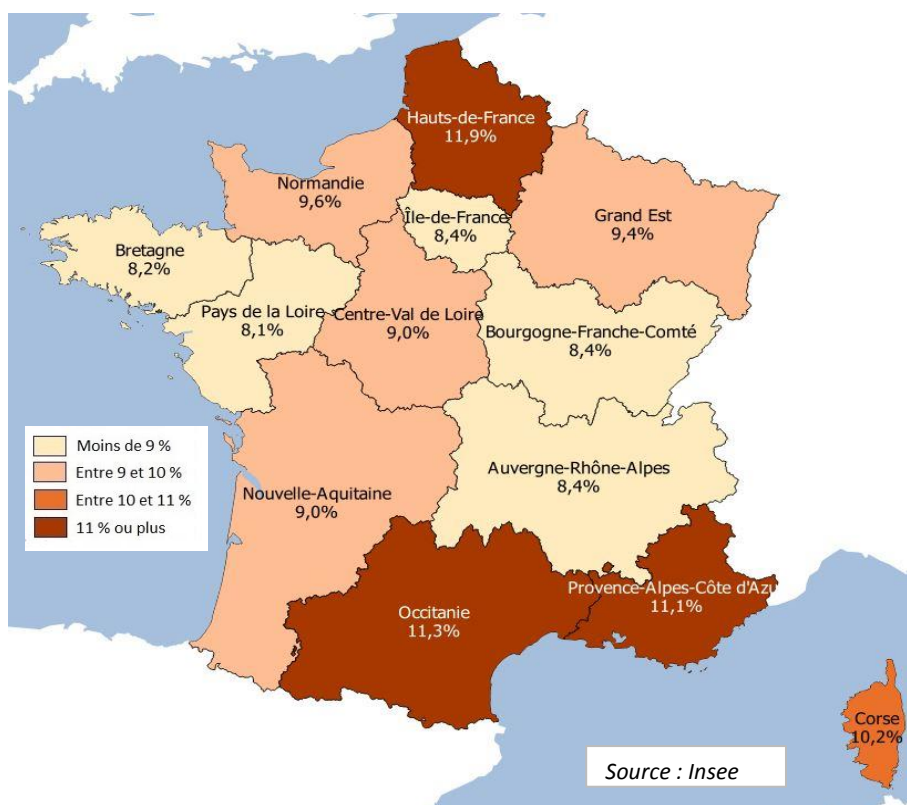
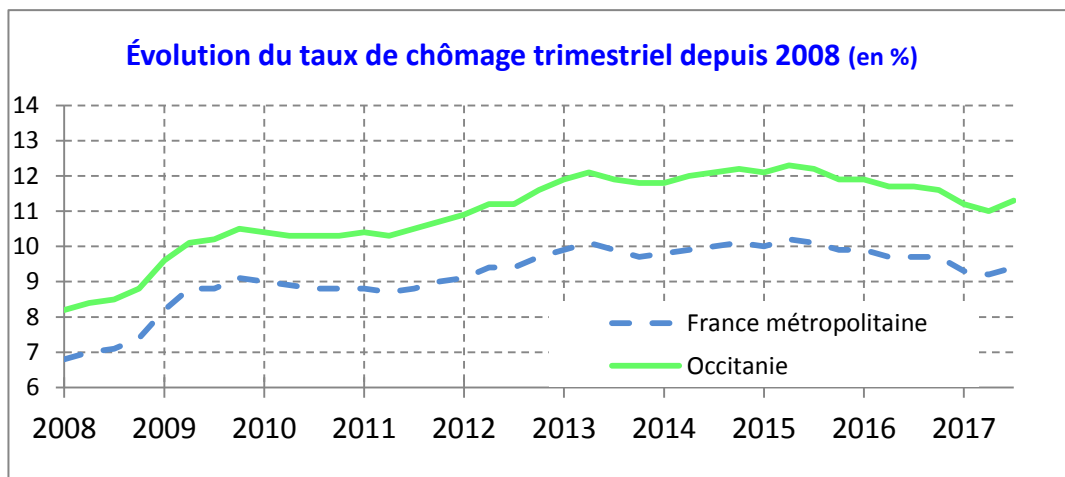


## Le chômage localisé en régions

### Hausse généralisée

	Taux de chômage dans la population active					Évolution en points	
	2016T3	2016T4	2017T1	2017T2	2017T3	Trim.	Ann.
France métro	9,7%	9,7%	9,3%	9,2%	9,4%	+0,2	-0,3
Occitanie	11,7%	11,6%	11,2%	11,0%	11,3%	+0,3	-0,4

Source : Insee



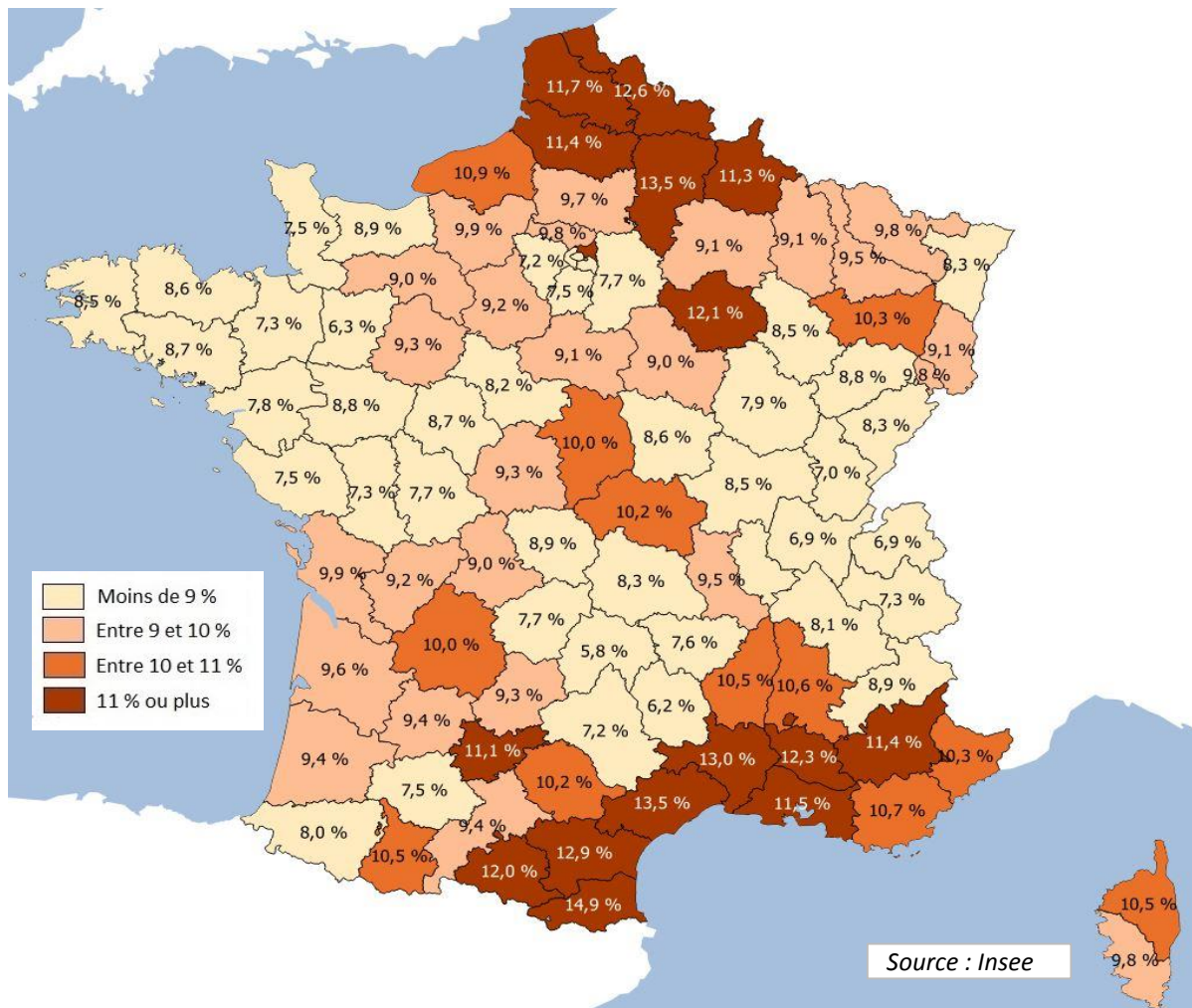
Lors du troisième trimestre 2017, le taux de chômage est en hausse dans toutes les régions (entre +0,1 et +0,3 point).

## Le chômage localisé dans les départements

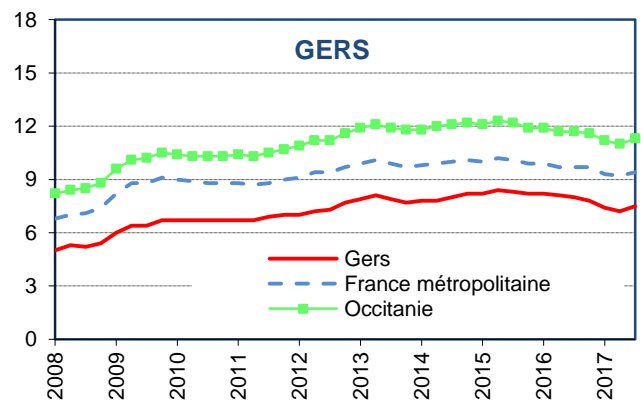
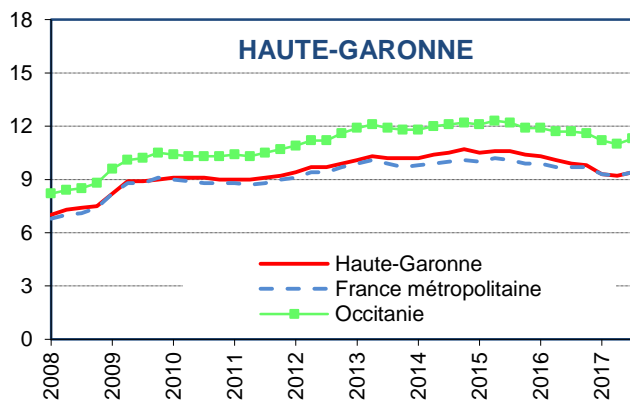
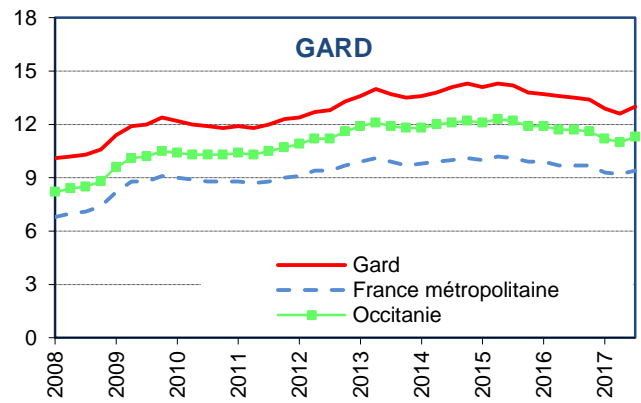
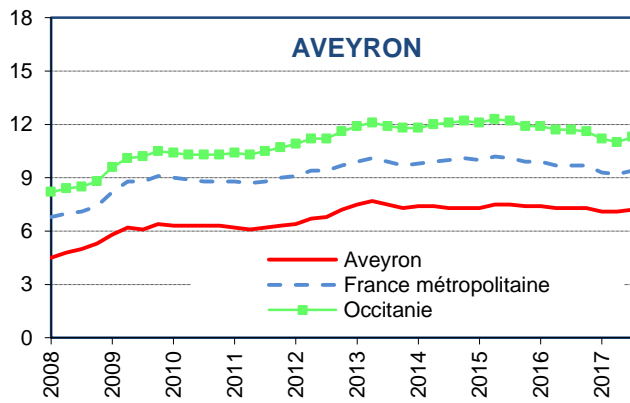
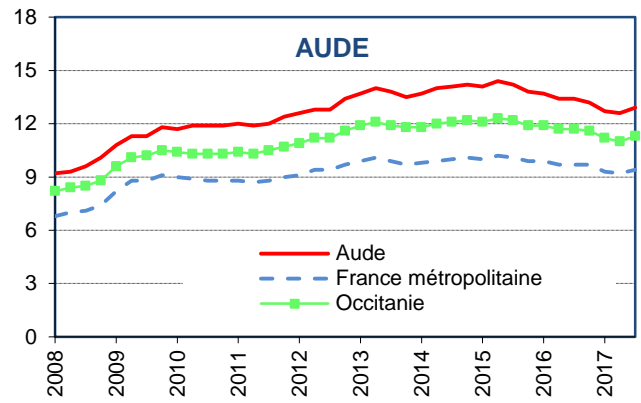
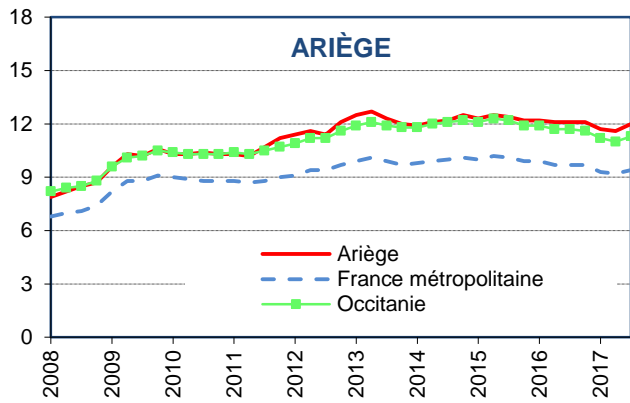
Hausse généralisée (jusqu'à +0,5 pt. en P.-O.)

	<u>Taux de chômage</u>		<u>Évolutions (en points)</u>	
	2017T2	2017T3	<u>trimestrielle</u>	<u>annuelle</u>
France métro	9,2%	9,4%	+0,2	-0,3
<b>Occitanie</b>	<b>11,0%</b>	<b>11,3%</b>	<b>+0,3</b>	<b>-0,4</b>
ARIEGE	11,6%	12,0%	+0,4	-0,1
AUDE	12,6%	12,9%	+0,3	-0,5
AVEYRON	7,1%	7,2%	+0,1	-0,1
GARD	12,6%	13,0%	+0,4	-0,5
HAUTE-GARONNE	9,2%	9,4%	+0,2	-0,5
GERS	7,2%	7,5%	+0,3	-0,5
HERAULT	13,1%	13,5%	+0,4	-0,4
LOT	8,9%	9,3%	+0,4	+0,1
LOZERE	5,9%	6,2%	+0,3	-0,1
HAUTES-PYRÉNÉES	10,4%	10,5%	+0,1	-0,9
PYRÉNÉES-ORIENTALES	14,4%	14,9%	+0,5	-0,4
TARN	10,0%	10,2%	+0,2	-0,4
TARN-ET-GARONNE	10,9%	11,1%	+0,2	-0,4

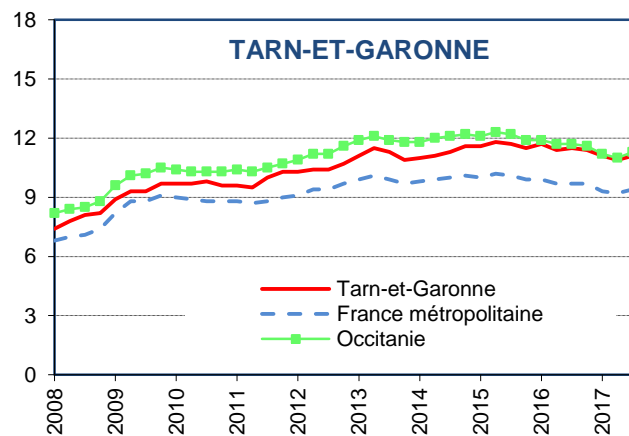
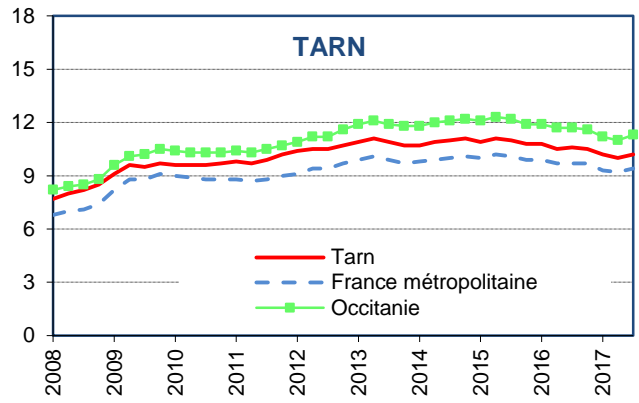
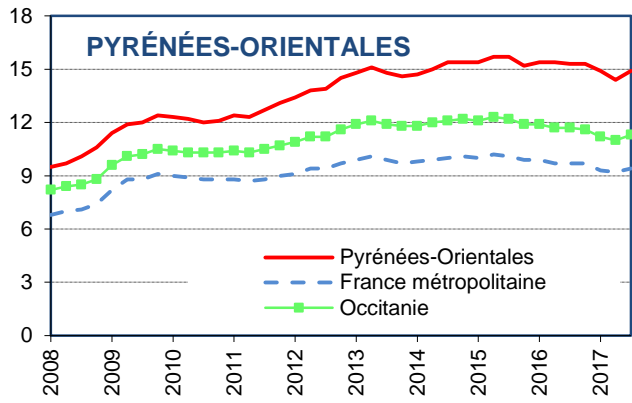
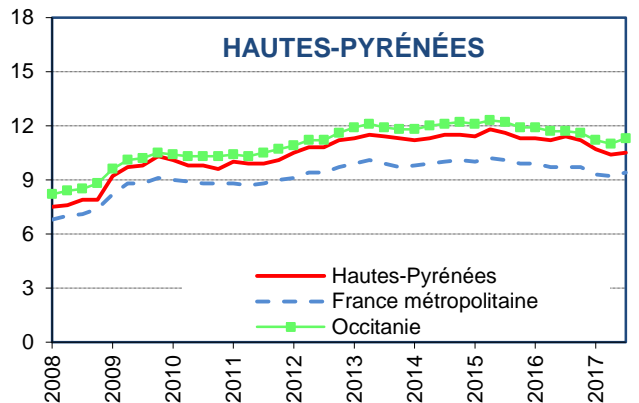
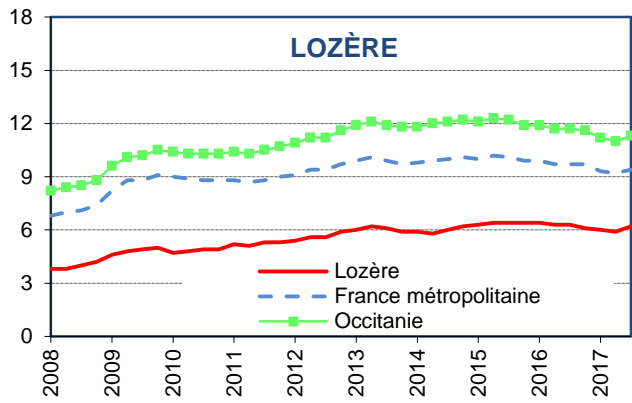
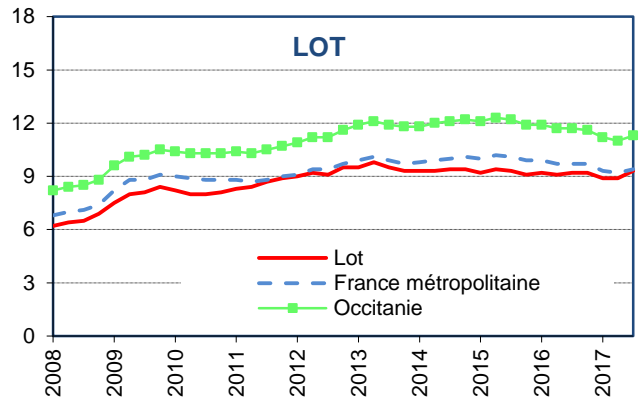
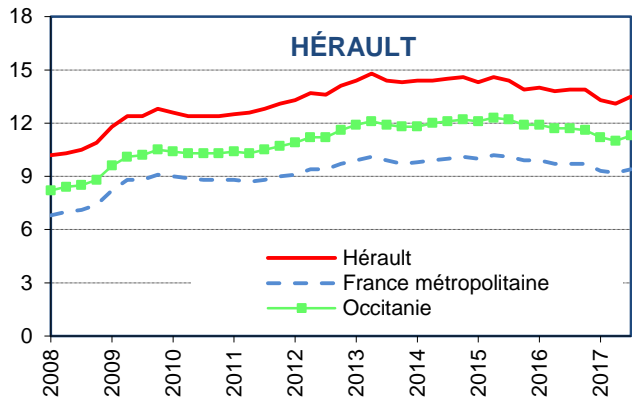
Source : Insee



## TAUX DE CHÔMAGE LOCALISÉS AU 3ème TRIMESTRE 2017 DANS LES DÉPARTEMENTS (en %)



**TAUX DE CHÔMAGE LOCALISÉS AU 3ème TRIMESTRE 2017 DANS LES DÉPARTEMENTS (en %)**  
(suite et fin)



## Le chômage localisé en zones d'emploi

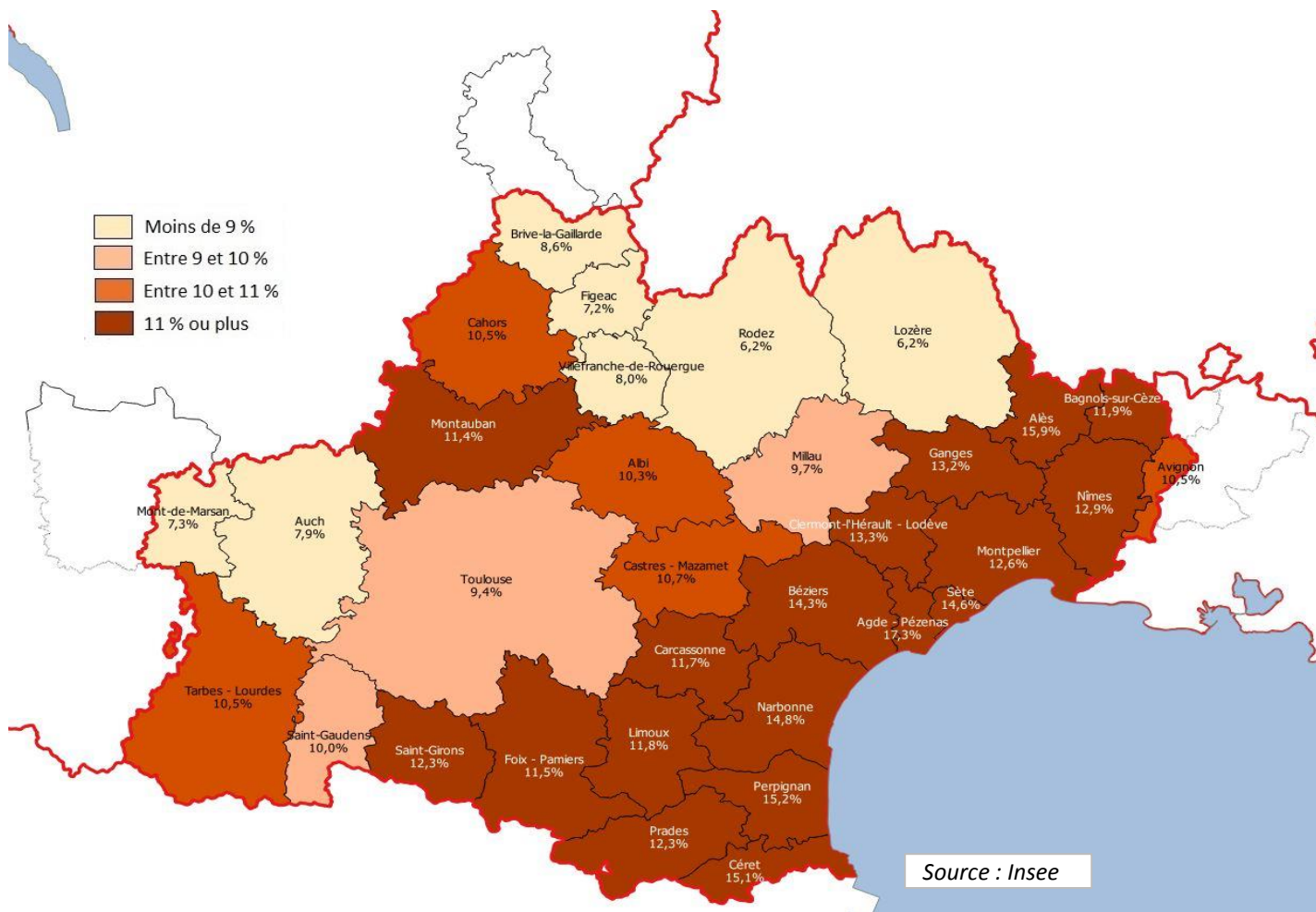
Hausse généralisée (jusqu'à +0,6 pt. sur les ZE de Brive-la-Gaillarde -partie Occitanie- et Perpignan)

	Taux de chômage		Évolutions (en points)		
	2017T2	2017T3	trimestrielle	annuelle	depuis janv. 2008
France métropolitaine	9,2%	9,4%	+0,2	-0,3	+2,6
<b>Occitanie</b>	<b>11,0%</b>	<b>11,3%</b>	<b>+0,3</b>	<b>-0,4</b>	<b>+3,1</b>
7301 Foix-Pamiers	11,2%	11,5%	+0,3	-0,2	+3,6
7302 Saint-Girons	11,9%	12,3%	+0,4	-0,3	+4,0
7303 Millau	9,3%	9,7%	+0,4	+0,2	+3,4
7304 Rodez	6,1%	6,2%	+0,1	-0,2	+2,4
7305 Villefranche-de-Rouergue	7,9%	8,0%	+0,1	-0,3	+2,5
7306 Saint-Gaudens	9,8%	10,0%	+0,2	-0,7	+2,6
7307 Auch	7,7%	7,9%	+0,2	-0,4	+2,6
7308 Cahors	10,2%	10,5%	+0,3	+0,0	+3,4
7309 Figeac	7,1%	7,2%	+0,1	-0,2	+2,3
7310 Tarbes-Lourdes	10,4%	10,5%	+0,1	-0,8	+3,0
7311 Albi	10,0%	10,3%	+0,3	-0,3	+3,1
7312 Castres-Mazamet	10,4%	10,7%	+0,3	-0,5	+2,1
7313 Montauban	11,1%	11,4%	+0,3	-0,5	+3,8
7350 Mont-de-Marsan - partie Occitanie	7,0%	7,3%	+0,3	-0,6	+2,8
7357 Brive-la-Gaillarde - partie Occitanie	8,0%	8,6%	+0,6	-0,1	+3,4
0061 Toulouse	9,2%	9,4%	+0,2	-0,5	+2,5
9101 Carcassonne	11,4%	11,7%	+0,3	-0,7	+3,7
9102 Limoux	11,4%	11,8%	+0,4	-0,2	+3,2
9103 Narbonne	14,3%	14,8%	+0,5	-0,3	+4,2
9104 Alès	15,6%	15,9%	+0,3	-0,5	+4,1
9105 Bagnols-sur-Cèze	11,6%	11,9%	+0,3	-0,4	+3,1
9106 Nîmes	12,5%	12,9%	+0,4	-0,5	+2,9
9107 Agde-Pézenas	16,9%	17,3%	+0,4	-0,7	+4,9
9108 Béziers	13,8%	14,3%	+0,5	-0,3	+3,7
9109 Clermont-l'Hérault-Lodève	12,9%	13,3%	+0,4	-0,3	+3,5
9110 Ganges	12,7%	13,2%	+0,5	-0,6	+2,1
9111 Montpellier	12,2%	12,6%	+0,4	-0,4	+2,9
9112 Sète	14,4%	14,6%	+0,2	-0,7	+3,3
9113 Lozère	5,9%	6,2%	+0,3	-0,1	+2,4
9114 Céret	14,9%	15,1%	+0,2	-0,8	+5,1
9115 Perpignan	14,6%	15,2%	+0,6	-0,3	+5,5
9116 Prades	12,1%	12,3%	+0,2	-0,5	+4,8
9159 Avignon - partie Occitanie	10,2%	10,5%	+0,3	-0,4	+2,2

Source : Insee



## Le chômage localisé en zones d'emploi



Sur l'ensemble de la France métropolitaine, les taux de chômage s'échelonnent de 4,8 % (zone d'emploi de Houdan) à 17,3 % (zone d'emploi d'Agde-Pézenas).

## LES TAUX DE CHÔMAGE LOCALISÉS : Quelques informations méthodologiques

Ce document présente les taux de chômage localisés par région, département et zone d'emploi calculés par l'INSEE. Il s'agit de données corrigées des variations saisonnières.

✓ **Au niveau national** : seuls sont publiés les **taux de chômage au sens du BIT\*** estimés trimestriellement à partir de l'enquête Emploi.

✓ **Aux niveaux infranationaux** : le recours à la même méthode n'était pas envisageable, l'enquête Emploi n'étant pas conçue pour fournir des estimations à des niveaux géographiques fins. Les taux de chômage sont donc toujours estimés via une méthodologie synthétique (ventilation du nombre national de chômeurs dans l'enquête Emploi selon une clé de répartition issue des données de Pôle Emploi). Les deux principales conséquences en sont :

⇒ Les taux de chômage infranationaux sont dorénavant exprimés en **moyenne trimestrielle** et non pas en valeur en fin de trimestre (car l'enquête Emploi fournit des valeurs en moyenne trimestrielle)

⇒ Les taux de chômage infranationaux devront être qualifiés de «taux de chômage localisés». Leur estimation utilisant toujours des informations issues des DEFM, il ne s'agit en effet pas à proprement parler de taux de chômage au sens du BIT.

Les séries de taux de chômage localisés sont révisées à partir de la publication des résultats du quatrième trimestre 2013 . D'une part, le taux de chômage est revu à la baisse au niveau national suite à la rénovation du questionnaire de l'enquête Emploi. Ce nouveau calcul situe le taux de chômage national à un niveau inférieur de 0,5 point par rapport aux données publiées antérieurement. D'autre part, la méthode d'estimation des taux de chômage localisés a été améliorée sur différents points concernant notamment l'emploi au dénominateur des taux de chômage localisés (amélioration de la méthode de passage de l'emploi au lieu de travail à l'emploi au lieu de résidence, information sur les travailleurs frontaliers...). A partir d'avril 2014, les nouvelles séries de taux de chômage régionaux et départementaux sont réropolées de ces deux effets : elles sont cohérentes sur l'ensemble de la période d'estimation.

*\* Taux de chômage au sens du BIT : taux de chômage calculé selon les normes du Bureau International du Travail, seul concept permettant des comparaisons internationales. Pour être chômeur au sens du BIT, les 3 critères suivants doivent être satisfaits :*

- Ne pas avoir travaillé (ne serait-ce qu'une heure) au cours de la semaine de référence,
- Etre disponible pour travailler dans les 15 jours,
- Effectuer des démarches effectives de recherche d'emploi.

***NB** : un chômeur au sens du BIT n'est pas forcément inscrit à Pôle Emploi (et inversement).*

### Avertissements :

L'estimation des taux de chômage localisés trimestriels fait l'objet d'une révision régulière, pour tenir compte des résultats de la dernière enquête sur l'emploi de l'Insee et des sources administratives les plus récentes. Les séries sont alors réropolées sur plusieurs trimestres. **C'est pourquoi les taux des trimestres précédents peuvent varier légèrement dans la publication la plus récente. Seuls les taux figurant dans la publication la plus récente doivent être utilisés pour les calculs d'évolution.**

**Depuis le premier trimestre 2017**, les données sont établies en coproduction avec l'Acoss (champ hors intérim) et la Dares (intérim).

L'introduction de la Déclaration Sociale Nominative (DSN) en remplacement du Bordereau Récapitulatif de Cotisations (BRC) peut transitoirement affecter les comportements déclaratifs des entreprises. Durant la phase de montée en charge de la DSN, des adaptations sont réalisées dans la chaîne de traitement statistique des estimations d'emploi afin de tenir compte de ces changements. **Ces modifications sont susceptibles de générer des révisions accrues sur les données.**