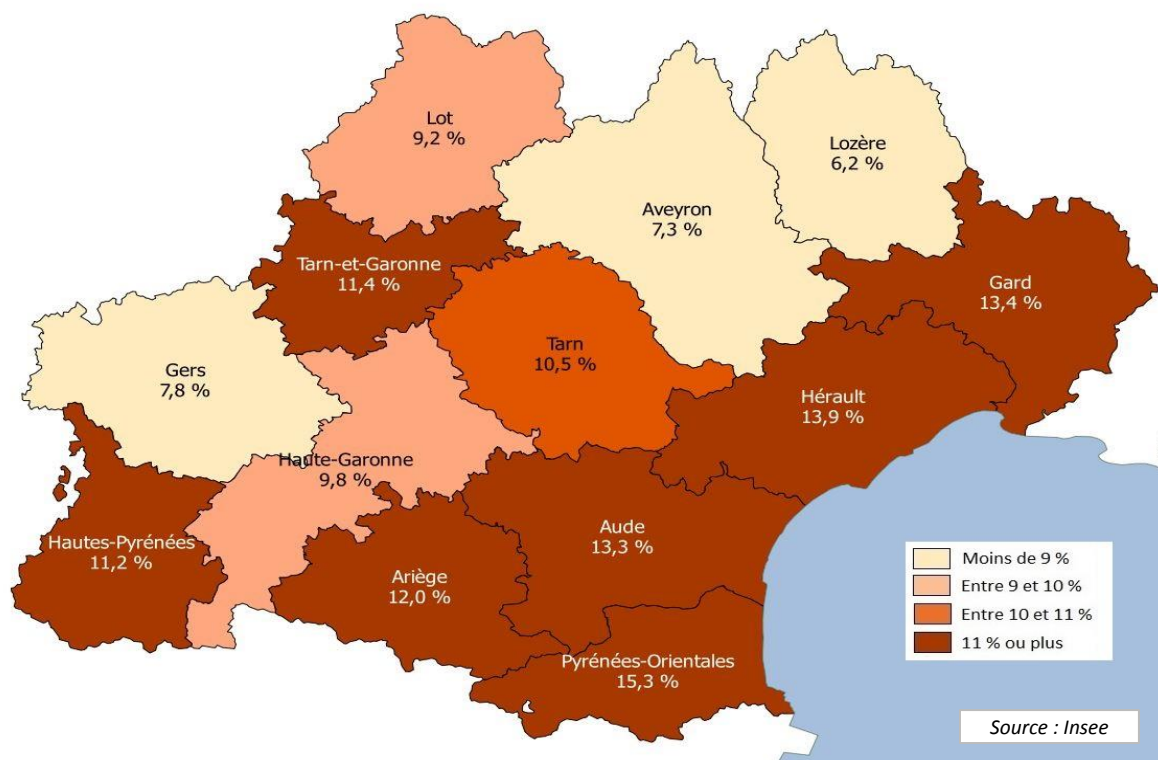




## Taux de chômage localisés 4ème trimestre 2016



### Données

régionales .....	Page 2
départementales .....	Page 3
zones d'emploi .....	Page 6
Éléments méthodologiques.....	Page 8

Les taux de chômage localisés du 1er trimestre 2017 seront publiés en juillet 2017

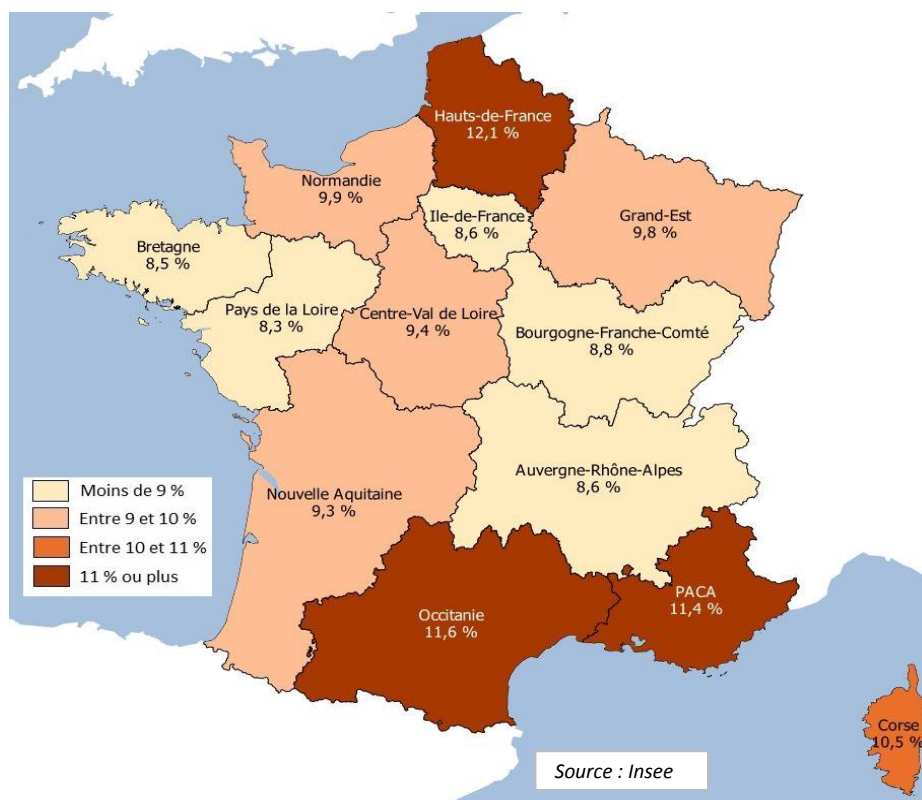
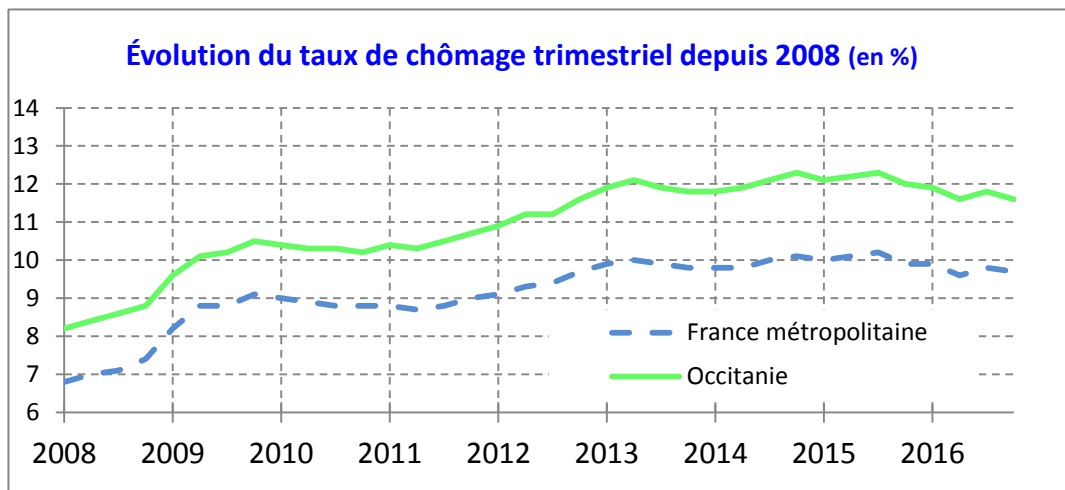


## Le chômage localisé en régions

Baisse du chômage partout, sauf en Corse et PACA où il y a stabilité

	Taux de chômage dans la population active					Évolution en points	
	2015T4	2016T1	2016T2	2016T3	2016T4	Trim.	Ann.
France métro	9,9%	9,9%	9,6%	9,8%	9,7%	-0,1	-0,2
Occitanie	12,0%	11,9%	11,6%	11,8%	11,6%	-0,2	-0,4

Source : Insee



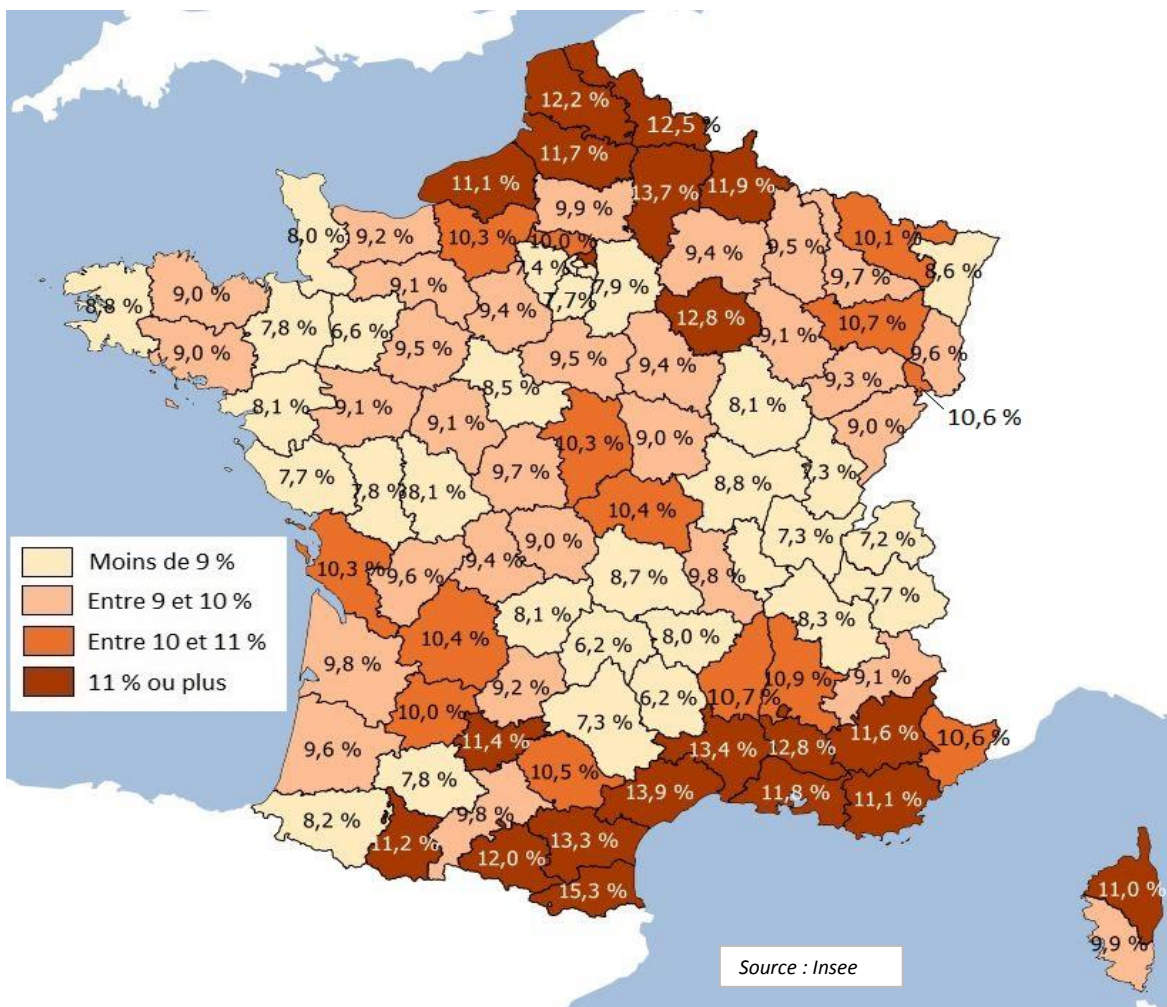
Lors du quatrième trimestre 2016, le taux de chômage est en baisse dans toutes les régions. La région des Pays de la Loire présente la plus forte baisse (-0,3 point) ce trimestre.

## Le chômage localisé dans les départements

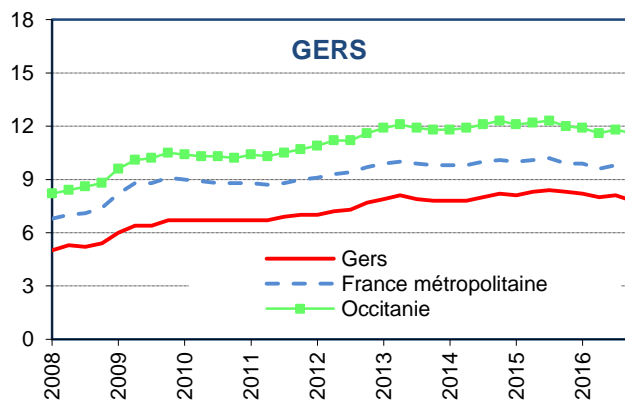
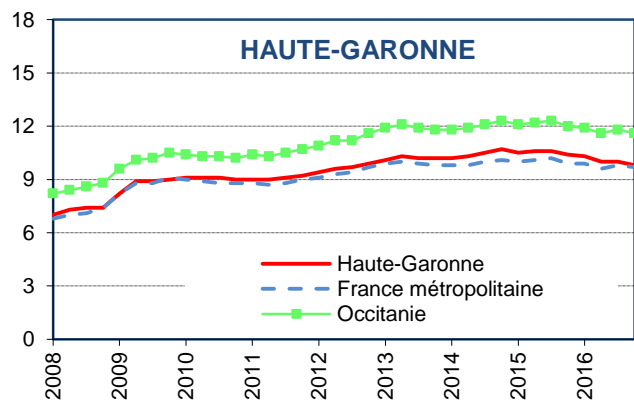
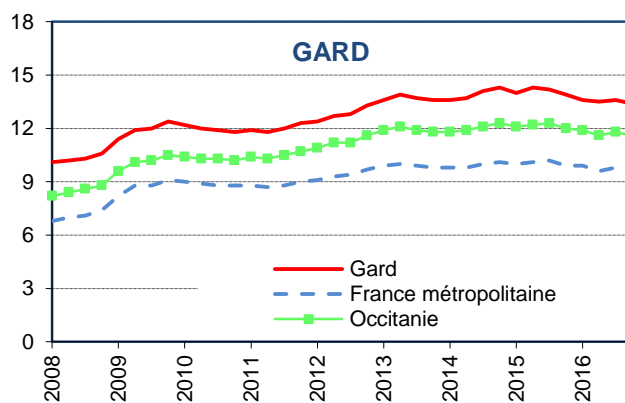
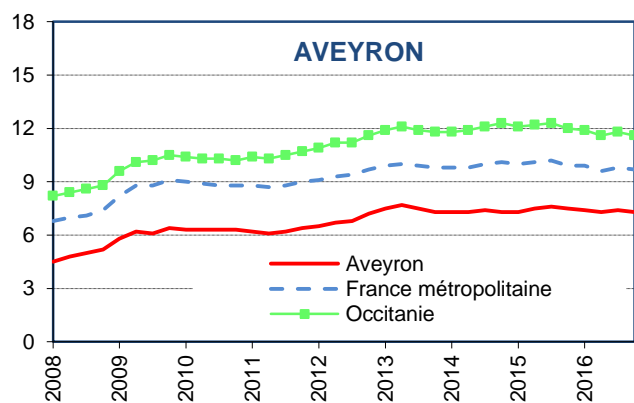
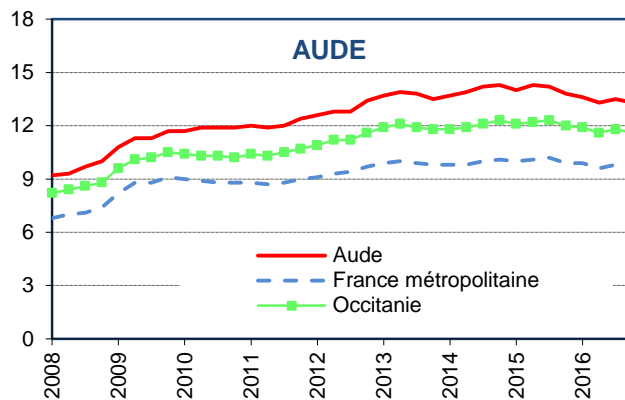
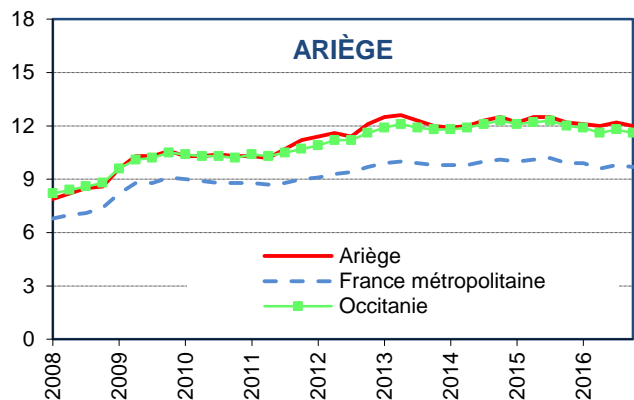
Baisse généralisée dans les départements de la région

	Taux de chômage		Évolutions	
	2016T3	2016T4	trimestrielle	annuelle
France métro	9,8%	9,7%	-0,1	-0,2
<b>Occitanie</b>	<b>11,8%</b>	<b>11,6%</b>	<b>-0,2</b>	<b>-0,4</b>
ARIEGE	12,2%	12,0%	-0,2	-0,2
AUDE	13,5%	13,3%	-0,2	-0,5
AVEYRON	7,4%	7,3%	-0,1	-0,2
GARD	13,6%	13,4%	-0,2	-0,5
HAUTE-GARONNE	10,0%	9,8%	-0,2	-0,6
GERS	8,1%	7,8%	-0,3	-0,5
HERAULT	14,0%	13,9%	-0,1	-0,1
LOT	9,3%	9,2%	-0,1	+0,0
LOZERE	6,3%	6,2%	-0,1	-0,2
HAUTES-PYRENEES	11,5%	11,2%	-0,3	-0,2
PYRENEES-ORIENTALES	15,4%	15,3%	-0,1	+0,0
TARN	10,7%	10,5%	-0,2	-0,4
TARN-ET-GARONNE	11,5%	11,4%	-0,1	-0,2

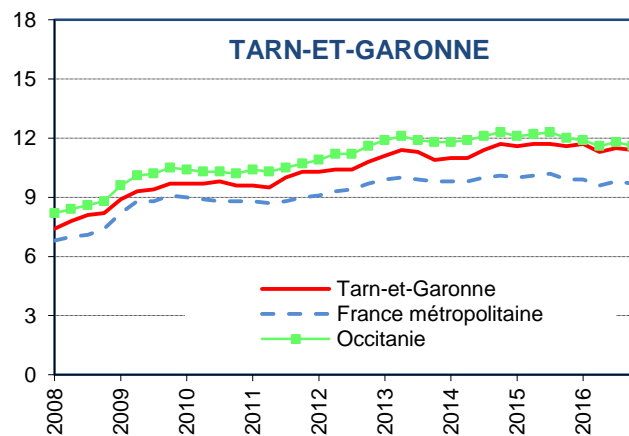
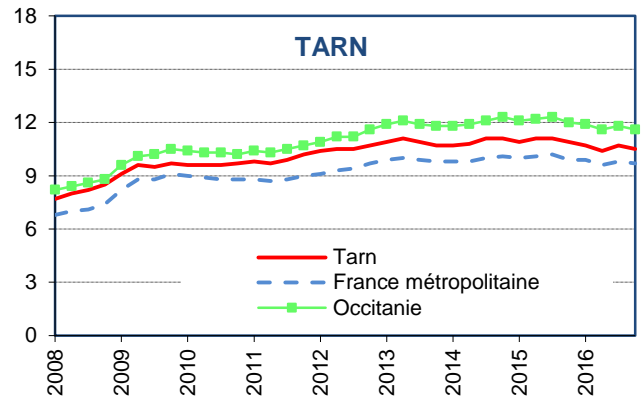
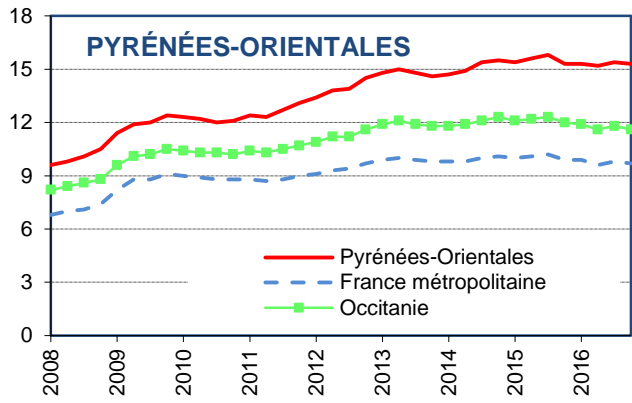
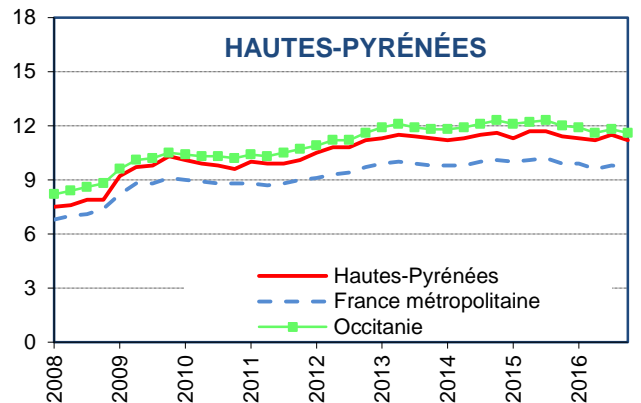
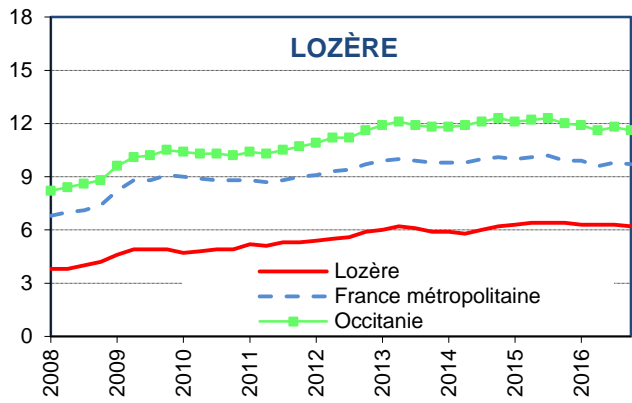
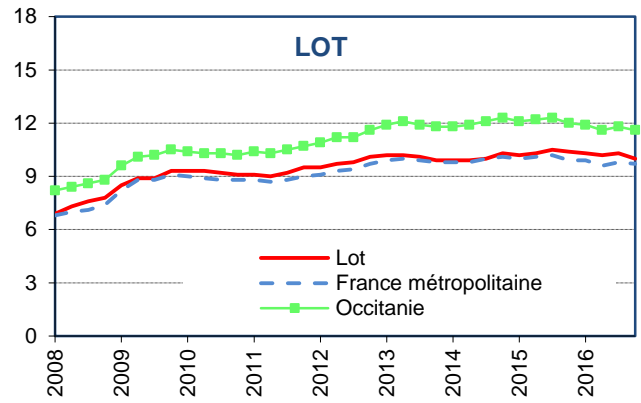
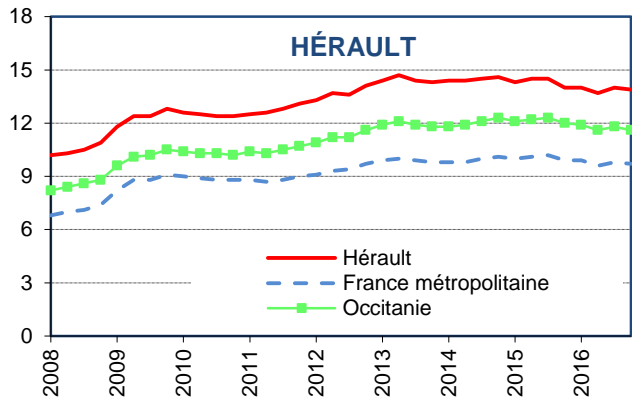
Source : Insee



## TAUX DE CHÔMAGE LOCALISÉS AU 4ème TRIMESTRE 2016 DANS LES DÉPARTEMENTS (en %)



**TAUX DE CHÔMAGE LOCALISÉS AU 4ème TRIMESTRE 2016 DANS LES DÉPARTEMENTS (en %)**  
(suite et fin)



## Le chômage localisé en zones d'emploi

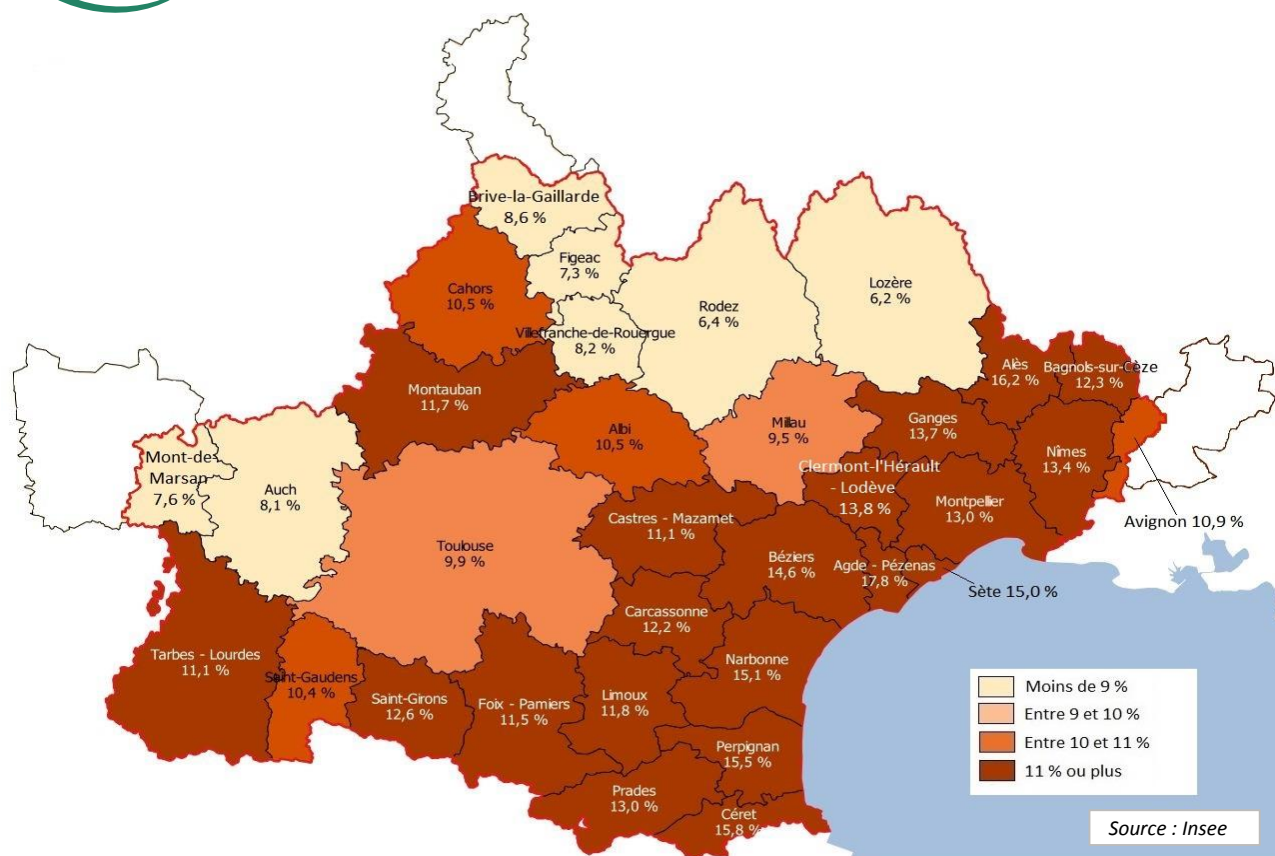
Quatre zones d'emploi ne voient pas leur taux de chômage baisser, ce trimestre

	Taux de chômage		Évolutions		
	2016T3	2016T4	trimestrielle	annuelle	depuis janv. 2008
France métropolitaine	9,8%	9,7%	-0,1	-0,2	+2,9
<b>Occitanie</b>	<b>11,8%</b>	<b>11,6%</b>	<b>-0,2</b>	<b>-0,4</b>	<b>+3,4</b>
7301 Foix-Pamiers	11,8%	11,5%	-0,3	-0,5	+3,6
7302 Saint-Girons	12,7%	12,6%	-0,1	+0,1	+4,3
7303 Millau	9,6%	9,5%	-0,1	-0,5	+3,2
7304 Rodez	6,4%	6,4%	+0,0	+0,0	+2,6
7305 Villefranche-de-Rouergue	8,4%	8,2%	-0,2	-0,2	+2,7
7306 Saint-Gaudens	10,7%	10,4%	-0,3	-0,7	+2,9
7307 Auch	8,3%	8,1%	-0,2	-0,6	+2,8
7308 Cahors	10,6%	10,5%	-0,1	+0,0	+3,4
7309 Figeac	7,4%	7,3%	-0,1	-0,4	+2,4
7310 Tarbes-Lourdes	11,4%	11,1%	-0,3	-0,2	+3,6
7311 Albi	10,6%	10,5%	-0,1	-0,3	+3,3
7312 Castres-Mazamet	11,2%	11,1%	-0,1	-0,3	+2,5
7313 Montauban	11,9%	11,7%	-0,2	-0,3	+4,1
7350 Mont-de-Marsan - partie Occitanie	8,0%	7,6%	-0,4	-0,4	+3,1
7357 Brive-la-Gaillarde - partie Occitanie	8,8%	8,6%	-0,2	+0,2	+3,4
0061 Toulouse	9,9%	9,7%	-0,2	-0,6	+2,8
9101 Carcassonne	12,5%	12,2%	-0,3	-0,8	+4,2
9102 Limoux	12,1%	11,8%	-0,3	-0,9	+3,2
9103 Narbonne	15,3%	15,1%	-0,2	-0,3	+4,5
9104 Alès	16,4%	16,2%	-0,2	-0,4	+4,4
9105 Bagnols-sur-Cèze	12,4%	12,3%	-0,1	+0,0	+3,5
9106 Nîmes	13,5%	13,4%	-0,1	-0,6	+3,4
9107 Agde-Pézenas	18,1%	17,8%	-0,3	+0,0	+5,4
9108 Béziers	14,7%	14,6%	-0,1	-0,2	+4,0
9109 Clermont-l'Hérault-Lodève	13,7%	13,8%	+0,1	+0,1	+3,9
9110 Ganges	14,0%	13,7%	-0,3	-0,2	+2,6
9111 Montpellier	13,0%	13,0%	+0,0	-0,1	+3,3
9112 Sète	15,4%	15,0%	-0,4	-0,5	+3,7
9113 Lozère	6,3%	6,2%	-0,1	-0,2	+2,4
9114 Céret	16,0%	15,8%	-0,2	-0,1	+5,8
9115 Perpignan	15,6%	15,5%	-0,1	+0,0	+5,8
9116 Prades	12,9%	13,0%	+0,1	+0,5	+5,5
9159 Avignon - partie Occitanie	11,0%	10,9%	-0,1	-0,3	+2,6

Source : Insee



## Le chômage localisé en zones d'emploi



Sur l'ensemble de la France métropolitaine, les taux de chômage s'échelonnent de 5,0 % (zone d'emploi de Houdan) à 17,8 % (zone d'emploi d'Agde-Pézenas)

## LES TAUX DE CHÔMAGE LOCALISÉS : Quelques informations méthodologiques

Ce document présente les taux de chômage localisés par région, département et zone d'emploi calculés par l'INSEE. Il s'agit de données corrigées des variations saisonnières.

✓ **Au niveau national** : seuls sont publiés les **taux de chômage au sens du BIT\*** estimés trimestriellement à partir de l'enquête Emploi.

✓ **Aux niveaux infranationaux** : le recours à la même méthode n'était pas envisageable, l'enquête Emploi n'étant pas conçue pour fournir des estimations à des niveaux géographiques fins. Les taux de chômage sont donc toujours estimés via une méthodologie synthétique (ventilation du nombre national de chômeurs dans l'enquête Emploi selon une clé de répartition issue des données de Pôle Emploi). Les deux principales conséquences en sont :

⇒ Les taux de chômage infranationaux sont dorénavant exprimés en **moyenne trimestrielle** et non pas en valeur en fin de trimestre (car l'enquête Emploi fournit des valeurs en moyenne trimestrielle)

⇒ Les taux de chômage infranationaux devront être qualifiés de «taux de chômage localisés». Leur estimation utilisant toujours des informations issues des DEFM, il ne s'agit en effet pas à proprement parler de taux de chômage au sens du BIT.

Les séries de taux de chômage localisés sont révisées à partir de la publication des résultats du quatrième trimestre 2013 . D'une part, le taux de chômage est revu à la baisse au niveau national suite à la rénovation du questionnaire de l'enquête Emploi. Ce nouveau calcul situe le taux de chômage national à un niveau inférieur de 0,5 point par rapport aux données publiées antérieurement. D'autre part, la méthode d'estimation des taux de chômage localisés a été améliorée sur différents points concernant notamment l'emploi au dénominateur des taux de chômage localisés (amélioration de la méthode de passage de l'emploi au lieu de travail à l'emploi au lieu de résidence, information sur les travailleurs frontaliers...). A partir d'avril 2014, les nouvelles séries de taux de chômage régionaux et départementaux sont rétopolées de ces deux effets : elles sont cohérentes sur l'ensemble de la période d'estimation.

*\* Taux de chômage au sens du BIT : taux de chômage calculé selon les normes du Bureau International du Travail, seul concept permettant des comparaisons internationales. Pour être chômeur au sens du BIT, les 3 critères suivants doivent être satisfaits :*

- Ne pas avoir travaillé (ne serait-ce qu'une heure) au cours de la semaine de référence,
- Etre disponible pour travailler dans les 15 jours,
- Effectuer des démarches effectives de recherche d'emploi.

*NB : un chômeur au sens du BIT n'est pas forcément inscrit à Pôle Emploi (et inversement).*

### Avertissement :

L'estimation des taux de chômage localisés trimestriels fait l'objet d'une révision régulière, pour tenir compte des résultats de la dernière enquête sur l'emploi de l'Insee et des sources administratives les plus récentes. Les séries sont alors rétopolées sur plusieurs trimestres. **C'est pourquoi les taux des trimestres précédents peuvent varier légèrement dans la publication la plus récente. Seuls les taux figurant dans la publication la plus récente doivent être utilisés pour les calculs d'évolution.**