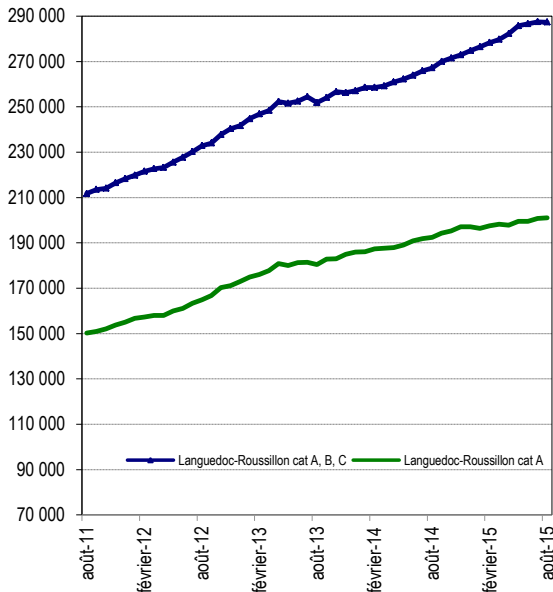


Demandeurs d'emploi inscrits et offres collectées par Pôle emploi en région Languedoc-Roussillon en Août 2015

Demandeurs d'emploi inscrits en fin de mois à Pôle emploi Catégories A et A, B, C (CVS)



Fin Août 2015, le nombre de demandeurs d'emploi inscrits à Pôle Emploi en catégorie A en Languedoc-Roussillon s'établit à 201 105. Ce nombre est en hausse de 0,2 % par rapport à la fin Juillet (soit +346 inscrits). Sur un an, il augmente de 4,5 %.

En France métropolitaine, le nombre de demandeurs d'emploi inscrits en catégorie A augmente de 0,6 % par rapport à la fin Juillet (+4,6 % sur un an).

En Languedoc-Roussillon, le nombre de demandeurs d'emploi inscrits à Pôle emploi en catégories A, B, C s'établit à 287 357 fin Août 2015. Ce nombre diminue de 0,1 % par rapport à la fin Juillet (soit -171 inscrits). Sur un an, il augmente de 7,5 %.

En France métropolitaine, le nombre de demandeurs d'emploi inscrits en catégorie A, B, C augmente de 0,2 % par rapport à fin Juillet (+6,7 % en un an).

Demandeurs d'emploi inscrits en fin de mois à Pôle emploi

Données CVS	Août	Juillet	Août	Variation	Variation
	2014	2015	2015	sur un mois	sur un an
<i>Effectifs et %</i>					
Languedoc-Roussillon					
Catégorie A (actes positifs de recherche d'emploi, sans emploi)	192 449	200 759	201 105	+0,2	+4,5
Catégories B, C (actes positifs de recherche d'emploi)*	74 751	86 769	86 252	-0,6	+15,4
Catégories A, B, C (actes positifs de recherche d'emploi)	267 200	287 528	287 357	-0,1	+7,5
Catégorie D (sans actes positifs de recherche d'emploi, sans emploi)*	13 626	15 317	15 293	-0,2	+12,2
Catégorie E (sans actes positifs de recherche d'emploi, en emploi)*	26 889	25 606	25 745	+0,5	-4,3
Catégories A, B, C, D, E (ensemble)	307 715	328 451	328 395	-0,0	+6,7
<i>Milliers et %</i>					
France métropolitaine (CVS-CJO)					
Catégorie A (actes positifs de recherche d'emploi, sans emploi)	3 415,0	3 551,6	3 571,6	+0,6	+4,6
Catégories B, C (actes positifs de recherche d'emploi)	1 665,7	1 860,9	1 849,3	-0,6	+11,0
Catégories A, B, C (actes positifs de recherche d'emploi)	5 080,7	5 412,5	5 420,9	+0,2	+6,7
Catégorie D (sans actes positifs de recherche d'emploi, sans emploi)	271,9	279,8	289,8	+3,6	+6,6
Catégorie E (sans actes positifs de recherche d'emploi, en emploi)	394,0	403,5	405,6	+0,5	+2,9
Catégories A, B, C, D, E (ensemble)	5 746,6	6 095,8	6 116,3	+0,3	+6,4

Source : STMT - Pôle emploi, Dares. Calcul des CVS : Direccte Languedoc-Roussillon / Service ESE

* Avertissement : du fait de la faiblesse des effectifs pour certaines catégories, les évolutions mensuelles peuvent être heurtées et doivent dès lors être interprétées avec prudence.

Avertissement : En raison de la défaillance dans l'acheminement d'une partie des messages de relance envoyés aux demandeurs d'emploi lors de la campagne d'actualisation du mois d'août 2013, le nombre des sorties pour défaut d'actualisation enregistrées au mois d'août 2013 a été inhabituellement élevé. Ceci a eu un impact à la baisse sur le nombre de demandeurs d'emploi inscrits fin août 2013 qui conduit à un impact à la hausse sur l'évolution du nombre de demandeurs d'emploi entre août 2013 et août 2014.

Avertissement : À compter de juin 2015, Pôle emploi accède à des données administratives plus complètes lui permettant de mieux classer les demandeurs d'emploi en formation, en service civique ou en contrat aidé dans l'insertion par l'activité économique dans la catégorie correspondant à leur situation. Ces opérations, réalisées principalement sur le mois de juin 2015, se poursuivent à la marge en juillet et ont un impact à la baisse sur les évolutions du nombre de demandeurs d'emploi en catégories A, B et C (voir note [Amélioration dans la gestion de la liste de demandeurs d'emploi](#)).

1- DEMANDEURS D'EMPLOI PAR DEPARTEMENT

S'agissant de la catégorie A, par département, le nombre de demandeurs d'emploi varie en Août 2015 par rapport à la fin Juillet entre +0,2 % et +2,6 % : Aude : +0,2 %, Gard : +0,2 %, Hérault : -0 %, Lozère : +2,6%, Pyrénées-Orientales : +0,4 %.

S'agissant des catégories A,B,C, par département, le nombre de demandeurs d'emploi varie en Août 2015 par rapport à la fin Juillet entre -0,2 % et +1,2 % : Aude : +0,1 %, Gard : -0,2 %, Hérault : -0,1 %, Lozère : +1,2%, Pyrénées-Orientales : +0,2 %.

Demandeurs inscrits en fin de mois à Pôle emploi en Languedoc-Roussillon (catégorie A)

Données CVS			Effectifs et %		
	Août 2014	Juillet 2015	Août 2015	Variation sur un mois	Variation sur un an
Aude	24 723	25 473	25 524	+0,2	+3,2
Gard	50 727	52 673	52 780	+0,2	+4,0
Hérault	81 206	84 496	84 477	-0,0	+4,0
Lozère	2 262	2 477	2 542	+2,6	+12,4
Pyrénées-Orientales	33 531	35 640	35 782	+0,4	+6,7
Ensemble	192 449	200 759	201 105	+0,2	+4,5

Source : STMT - Pôle emploi, Dares. Calcul des Cvs : Direccte Languedoc-Roussillon / Service ESE

Demandeurs inscrits en fin de mois à Pôle emploi en Languedoc-Roussillon (catégories A, B, C)

Données CVS			Effectifs et %		
	Août 2014	Juillet 2015	Août 2015	Variation sur un mois	Variation sur un an
Aude	34 595	36 650	36 683	+0,1	+6,0
Gard	70 555	75 656	75 477	-0,2	+7,0
Hérault	112 748	120 781	120 603	-0,1	+7,0
Lozère	3 552	4 033	4 080	+1,2	+14,9
Pyrénées-Orientales	45 750	50 408	50 514	+0,2	+10,4
Ensemble	267 200	287 528	287 357	-0,1	+7,5

Source : STMT - Pôle emploi, Dares. Calcul des Cvs : Direccte Languedoc-Roussillon / Service ESE

Avertissement : En raison de la défaillance dans l'acheminement d'une partie des messages de relance envoyés aux demandeurs d'emploi lors de la campagne d'actualisation du mois d'août 2013, le nombre des sorties pour défaut d'actualisation enregistrées au mois d'août 2013 a été inhabituellement élevé. Ceci a eu un impact à la baisse sur le nombre de demandeurs d'emploi inscrits fin août 2013 qui conduit à un impact à la hausse sur l'évolution du nombre de demandeurs d'emploi entre août 2013 et août 2014.

Avertissement : À compter de juin 2015, Pôle emploi accède à des données administratives plus complètes lui permettant de mieux connaître les demandeurs d'emploi en formation, en service civique ou en contrat aidé dans l'insertion par l'activité économique. Ces informations permettent de mieux classer les demandeurs d'emploi dans la catégorie correspondant à leur situation. Ces améliorations ont un impact à la baisse sur le nombre de demandeurs d'emploi en catégories A, B, C fin juin 2015 (voir note [Amélioration dans la gestion de la liste de demandeurs d'emploi](#)).

Des données plus détaillées par département sont présentées dans les dernières pages de cette publication

2.a - DEMANDEURS D'EMPLOI PAR SEXE ET TRANCHE D'ÂGE

Catégorie A

En Languedoc-Roussillon, le nombre de demandeurs d'emploi en catégorie A est stable pour les hommes (+4,4 % sur un an) et augmente de 0,3 % pour les femmes (+4,6 % sur un an).

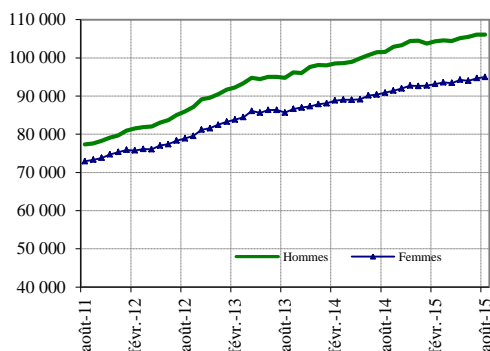
Le nombre de demandeurs d'emploi en catégorie A de moins de 25 ans diminue de 0,7 % en Août (+0% sur un an). Le nombre de ceux âgés de 25 à 49 ans augmente de 0,1 % (+3,5 % sur un an) et le nombre de ceux de 50 ans et plus s'accroît de 0,9 % (+10,1 % sur un an).

Demandeurs d'emploi inscrits en fin de mois à Pôle emploi (catégorie A)

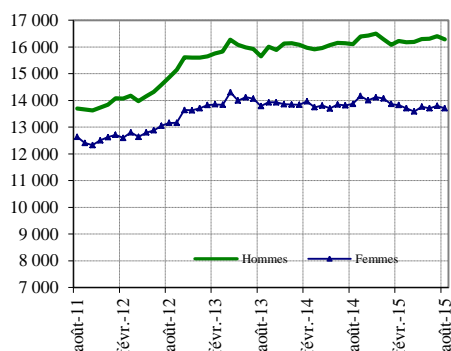
Données CVS	Effectifs et %					
	Août 2014	Juillet 2015	Août 2015	Variation sur un mois	Variation sur un an	Variation sur un an
Languedoc-Roussillon						France métró
Hommes	101 592	106 075	106 112	+0,0	+4,4	+4,7
Femmes	90 857	94 684	94 993	+0,3	+4,6	+4,4
Moins de 25 ans	29 974	30 198	29 983	-0,7	+0,0	+0,4
Entre 25 et 49 ans	117 124	121 070	121 180	+0,1	+3,5	+3,8
50 ans et plus	45 351	49 491	49 942	+0,9	+10,1	+9,4
Hommes de moins de 25 ans	16 107	16 400	16 280	-0,7	+1,1	+1,0
Hommes de 25 à 49 ans	61 797	63 952	63 950	-0,0	+3,5	+4,0
Hommes de 50 ans et plus	23 688	25 723	25 882	+0,6	+9,3	+9,2
Femmes de moins de 25 ans	13 867	13 798	13 703	-0,7	-1,2	-0,3
Femmes de 25 à 49 ans	55 327	57 118	57 230	+0,2	+3,4	+3,7
Femmes de 50 ans et plus	21 663	23 768	24 060	+1,2	+11,1	+9,6
Ensemble de la catégorie A	192 449	200 759	201 105	+0,2	+4,5	+4,6

Source : STMT - Pôle emploi, Dares, Calcul des Cvs : Directe Languedoc-Roussillon / Service ESE

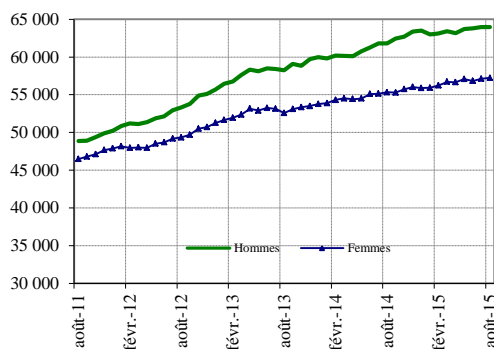
Par sexe (cvs)



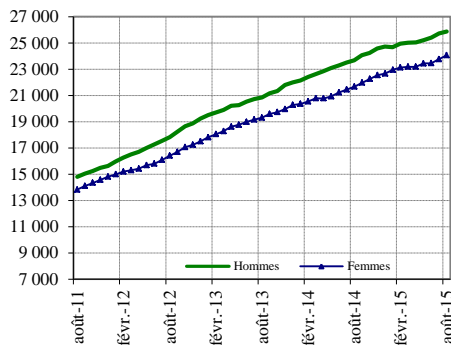
Moins de 25 ans (cvs)



Entre 25 et 49 ans (cvs)



50 ans et plus (cvs)



Avertissement : En raison de la défaillance dans l'acheminement d'une partie des messages de relance envoyés aux demandeurs d'emploi lors de la campagne d'actualisation du mois d'août 2013, le nombre des sorties pour défaut d'actualisation enregistrées au mois d'août 2013 a été inhabituellement élevé, ce qui a eu un impact à la baisse sur le nombre de demandeurs d'emploi inscrits fin août 2013.

2.b - DEMANDEURS D'EMPLOI PAR SEXE ET TRANCHE D'ÂGE

Catégories A, B, C

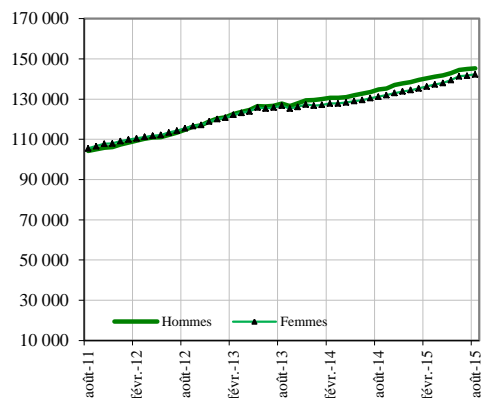
Parmi l'ensemble des demandeurs d'emploi en catégories A, B, C, en région Languedoc-Roussillon, le nombre d'hommes augmente de 0 % en Août (+7,4 % sur un an) et le nombre de femmes diminue de 0,1% (+7,7% sur un an). Le nombre de demandeurs d'emploi en catégories A, B, C de moins de 25 ans reste stable en Août (+3,3 % sur un an). Le nombre de ceux de 25 à 49 ans diminue de 0,2 % (+7 % sur un an) et celui de 50 ans et plus s'accroît de 0,6 % (+11,8 % sur un an).

Demandeurs d'emploi inscrits en fin de mois à Pôle emploi (catégories A, B, C)

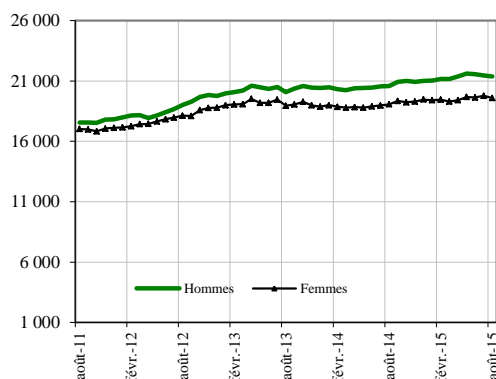
Données CVS			Effectifs et %			
	Août 2014	Juillet 2015	Août 2015	Variation sur un mois	Variation sur un an	Variation sur un an
Languedoc-Roussillon						France métró
Hommes	135 237	145 214	145 235	+0,0	+7,4	+6,4
Femmes	131 963	142 314	142 122	-0,1	+7,7	+6,9
Moins de 25 ans	39 649	41 210	40 963	-0,6	+3,3	+3,3
Entre 25 et 49 ans	166 382	178 388	178 032	-0,2	+7,0	+6,3
50 ans et plus	61 169	67 930	68 362	+0,6	+11,8	+10,3
Hommes de moins de 25 ans	20 581	21 444	21 382	-0,3	+3,9	+3,3
Hommes de 25 à 49 ans	84 614	90 585	90 489	-0,1	+6,9	+6,0
Hommes de 50 ans et plus	30 042	33 185	33 364	+0,5	+11,1	+10,0
Femmes de moins de 25 ans	19 068	19 766	19 581	-0,9	+2,7	+3,3
Femmes de 25 à 49 ans	81 768	87 803	87 543	-0,3	+7,1	+6,5
Femmes de 50 ans et plus	31 127	34 745	34 998	+0,7	+12,4	+10,5
Ensemble des catégories A, B, C	267 200	287 528	287 357	-0,1	+7,5	+6,7

Source : STMT - Pôle emploi, Dares. Calcul des Cvs : Directe Languedoc-Roussillon / Service ESE

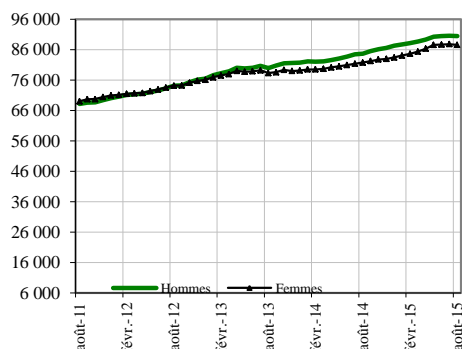
Par sexe (cvs)



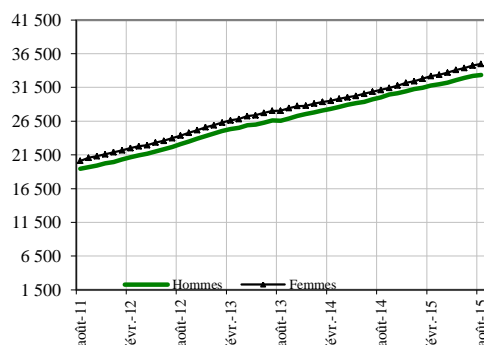
Moins de 25 ans (cvs)



Entre 25 et 49 ans (cvs)



50 ans et plus (cvs)



Avertissement : En raison de la défaillance dans l'acheminement d'une partie des messages de relance envoyés aux demandeurs d'emploi lors de la campagne d'actualisation du mois d'août 2013, le nombre des sorties pour défaut d'actualisation enregistrées au mois d'août 2013 a été inhabituellement élevé, ce qui a eu un impact à la baisse sur le nombre de demandeurs d'emploi inscrits fin août 2013.

3 - ANCIENNETÉ D'INSCRIPTION SUR LES LISTES DES DEMANDEURS D'EMPLOI

En Languedoc-Roussillon, le nombre de demandeurs d'emploi inscrits à Pôle Emploi en catégories A, B, C depuis un an ou plus augmente de 0,7 % par rapport à Juillet (+13,1 % sur un an). Le nombre d'inscrits depuis moins d'un an diminue de 0,6 % (+3,6 % sur un an).

La part des demandeurs d'emploi inscrits depuis un an ou plus augmente de 0,3 point par rapport au mois précédent. Sur un an, elle est en hausse de 2,1 points.

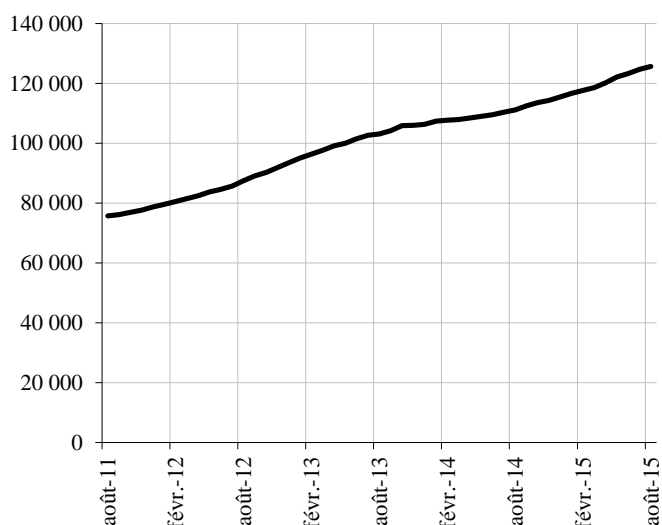
Au niveau national, la part des demandeurs d'emploi inscrits depuis un an ou plus est de 44,4 %, soit +0,2 point par rapport à Juillet (+1,6 points sur un an).

Ancienneté d'inscription sur les listes des demandeurs d'emploi inscrits en fin de mois à Pôle emploi (catégories A, B, C)

Données CVS	Effectifs et %				
	Août 2014	Juillet 2015	Août 2015	Variation sur un mois	Variation sur un an
Languedoc-Roussillon					
- Moins de 1 an	156 083	162 770	161 724	- 0,6	+ 3,6
- 1 an ou plus	111 117	124 758	125 633	+ 0,7	+ 13,1
Part des demandeurs d'emploi inscrits depuis un an ou plus (%)	41,6	43,4	43,7	+0,3 pt	+2,1 pt
France métropolitaine (CVS-CJO)					
Part des demandeurs d'emploi inscrits depuis un an ou plus (%)	42,8	44,2	44,4	+0,2 pt	+1,6 pt

Source : STMT - Pôle emploi, Dares. Calcul des Cvs : Direccte Languedoc-Roussillon / Service ESE

Demands d'emploi inscrits depuis un an ou plus (données CVS)



4 - FLUX D'ENTRÉES ET DE SORTIES PAR MOTIF

Les entrées à Pôle Emploi en Languedoc-Roussillon en catégories A, B, et C diminuent de -0,2% au cours des trois derniers mois. Les plus fortes baisses concernent les premières entrées (-16,2%), les licenciements économiques (-9,2%).

En France métropolitaine, les entrées à Pôle emploi sont en baisse de -1,3% au cours des trois derniers mois.

Parallèlement, en Languedoc-Roussillon, les sorties de catégories A, B, C sont en hausse de 11,9% au cours des trois derniers mois par rapport aux trois mois précédents. Cette hausse s'explique notamment par la hausse des entrées en stage (+379,0%), mais également par celle des cessations d'inscription pour défaut d'actualisation (+15,5 %) et des reprises d'emploi déclarées (+12,2 %).

En France métropolitaine, les sorties de Pôle emploi sont en hausse de +8,9 % au cours des trois derniers mois.

Entrées à Pôle emploi par motif (catégories A, B, C)

Données CVS			<i>Effectifs et %</i>			
	Août 2014	Juillet 2015	Août 2015	Répartition des motifs en %	Variation trimestrielle sur trois mois glissants (1)	Variation annuelle sur trois mois glissants (2)
Languedoc-Roussillon						
Fins de contrat à durée déterminée	6 962	6 340	6 886	25,6	4,2	-6,1
Fins de mission d'interim	717	750	821	3,0	-0,1	4,1
Licenciements économiques (3)	605	515	508	1,9	-9,2	-17,2
Autres licenciements	1 519	1 640	1 634	6,1	0,1	1,3
Démissions	645	619	636	2,4	5,8	-3,1
Premières entrées	1 734	1 626	1 750	6,5	-16,2	-2,7
Reprises d'activité	2 057	2 038	2 254	8,4	-2,0	-0,8
Autres cas	12 434	12 166	12 459	46,2	0,6	-2,7
Ensemble	26 673	25 694	26 948	100,0	-0,2	-3,3
France métropolitaine (CVS-CJO)	491,2	506,8	497,2		-1,3	+0,0

Source : STMT - Pôle emploi, Dares. Calcul des Cvs : Directe Languedoc-Roussillon / Service ESE

Sorties de Pôle emploi par motif (catégories A, B, C)

Données CVS			<i>Effectifs et %</i>			
	Août 2014	Juillet 2015	Août 2015	Répartition des motifs en %	Variation trimestrielle sur trois mois glissants(1)	Variation annuelle sur trois mois glissants (2)
Languedoc-Roussillon						
Reprises d'emploi déclarées	4 523	4 926	5 199	18,7	12,2	8,2
Entrées en stage	2 047	4 223	4 092	14,7	37,0	72,6
Arrêts de recherche (maternité, maladie, retraite) :	1 769	1 744	1 786	6,4	4,9	-1,7
- dont dispenses de recherche d'emploi (DRE)						
- dont maladies	1 077	1 164	1 110	4,0	8,3	4,5
Cessations d'inscription pour défaut d'actualisation	10 540	10 704	11 519	41,5	15,5	9,3
Radiations administratives	2 896	2 186	2 613	9,4	-14,8	-38,7
Autres cas	2 370	2 440	2 567	9,2	-0,2	-2,4
Ensemble	24 145	26 223	27 776	100,0	11,9	6,2
France métropolitaine (CVS-CJO)	483,5	489,9	486,8		+8,9	+3,8

Source : STMT - Pôle emploi, Dares. Calcul des Cvs : Directe Languedoc-Roussillon / Service ESE

(1) : Evolution sur les trois derniers mois par rapport aux trois mois précédents

(2) : Evolution sur les trois derniers mois par rapport aux mêmes trois mois de l'année précédente

(3) : Y compris fins de conventions de conversion, de PAP anticipés, de CRP et de CTP.

Avertissement : Deux événements récents ont eu un impact sur les sorties de catégories A, B, C :

- Au mois de mai 2015, constatant que le nombre de demandeurs d'emploi ayant actualisé leur situation à la suite de la relance habituelle était sensiblement plus faible que d'ordinaire, Pôle emploi a procédé à deux relances supplémentaires. Ces particularités ont eu un impact à la baisse sur le nombre de sorties de catégories A, B, C pour défaut d'actualisation.

- Les opérations entreprises par Pôle emploi pour mieux classer les demandeurs d'emploi en formation, en service civique ou en contrat aidé dans l'insertion par l'activité économique dans la catégorie correspondant à leur situation ont, à compter de juin 2015, un impact à la hausse sur le nombre de sorties de catégories A, B, C pour reprise d'emploi et pour entrée en stage. Cet impact est plus important en juin 2015, premier mois de la mise en œuvre.

DEMANDEURS D'EMPLOI AYANT UN DROIT PAYABLE AU RSA

En Languedoc-Roussillon, en Août 2015, le nombre de demandeurs inscrits en catégorie A et ayant un droit payable au Revenu de Solidarité Active (RSA) est de 47 721 (soit 24,9 % des demandeurs d'emploi inscrits en catégorie A, en données brutes).

En Août 2015, le nombre de demandeurs d'emploi inscrits en catégories A, B, C et ayant un droit payable au RSA est de 58 967 (soit 21,1 % des demandeurs d'emploi inscrits en catégories A, B, C, en données brutes).

Les entrées à Pôle emploi en catégories A, B, C des bénéficiaires ayant un droit payable au RSA sont de 5 023 en Août 2015 (soit 20,2 % des entrées). Les sorties de Pôle emploi (toujours pour les catégories A, B, C) des bénéficiaires ayant un droit payable au RSA sont de 5 002 (soit 22,8 % des sorties).

Demandeurs d'emploi ayant un droit payable au RSA inscrits en fin de mois à Pôle emploi

Données brutes	Effectifs et %		
	Juin 2015	Juillet 2015	Août 2015
Languedoc-Roussillon			
Catégorie A	48 152	47 391	47 721
Catégorie B	6 716	6 240	5 839
Catégorie C	5 520	5 812	5 407
Catégories A, B, C	60 388	59 443	58 967
Catégorie D	1 964	1 323	1 293
Catégorie E	3 423	3 644	3 614
Catégories A, B, C, D, E	65 775	64 410	63 874
Part dans l'ensemble des demandeurs d'emploi de catégorie A	26,4	25,9	24,9
Part dans l'ensemble des demandeurs d'emploi de catégories A, B, C	22,1	21,5	21,1
France métropolitaine			
Part dans l'ensemble des demandeurs d'emploi de catégorie A	19,8	21,6	20,5
Part dans l'ensemble des demandeurs d'emploi de catégories A, B, C	16,8	17,5	17,1

Source : STMT - Pôle emploi, Dares

Demandeurs d'emploi ayant un droit payable au RSA inscrits en fin de mois à Pôle emploi (catégories de RSA*)

Données brutes	Effectifs et %		
	Juin 2015	Juillet 2015	Août 2015
Languedoc-Roussillon			
Demandeurs d'emploi en catégorie A			
RSA socle seul	39 503	38 005	37 672
RSA socle et activité	4 211	4 518	4 838
RSA activité seul	4 438	4 868	5 211
Demandeurs d'emploi en catégories A, B, C			
RSA socle seul	42 902	41 566	40 798
RSA socle et activité	8 195	8 278	8 363
RSA activité seul	9 291	9 599	9 806

Source : STMT - Pôle emploi, Dares

* cf. encadré 1 pour une définition des catégories

Entrées et sorties à Pôle emploi des demandeurs d'emploi ayant un droit payable au RSA (catégories A, B, C)

Données brutes	Effectifs et %		
	Juin 2015	Juillet 2015	Août 2015
Languedoc-Roussillon			
Entrées			
Entrées des demandeurs d'emploi ayant un droit payable au RSA	5 693	5 987	5 023
Part dans l'ensemble des entrées	22,5	20,3	20,2
Sorties			
Sorties des demandeurs d'emploi ayant un droit payable au RSA	6 532	6 450	5 002
Part dans l'ensemble des sorties	23,3	24,5	22,8

Source : STMT - Pôle emploi, Dares

Avertissement

Sont repérées ici les personnes ayant un droit payable au RSA i.e. les bénéficiaires (allocataires ou conjoints) d'une allocation au titre du RSA. Le nombre de bénéficiaires n'est pas directement comparable à celui des demandeurs d'emploi qui avaient des droits ouverts au RMI et à l'API avant juin 2009. En effet, ce dernier recouvrait également des personnes dont le droit était suspendu. Cf. encadré 1 « sources et définitions » pour plus d'informations à ce sujet.

6 - OFFRES D'EMPLOI COLLECTÉES PAR PÔLE EMPLOI

Les offres d'emploi collectées par Pôle Emploi en Languedoc-Roussillon sont en hausse, au cours des trois derniers mois, de 9 % par rapport aux trois mois précédents. Les offres d'emplois durables (six mois ou plus) augmentent de 20,5 %. Les offres d'emplois non durables (moins de 6 mois) reculent quant à elles de 1 %.

Offres d'emploi collectées par Pôle emploi

Données cvs	<i>Effectifs et %</i>				
	Août 2014	Juillet 2015	Août 2015	Variation trimestrielle sur trois mois glissants (1)	Variation annuelle sur trois mois glissants (2)
Languedoc-Roussillon					
- Emplois durables (6 mois ou plus)	3 528	4 699	4 339	+20,5	+23,9
- Emplois non durables (moins de 6 mois)	4 255	4 057	4 247	-1,0	-1,1
Ensemble	7 783	8 756	8 586	+9,0	+10,3
France métropolitaine (CVS-CJO)					<i>Milliers et %</i>
- Emplois durables (6 mois ou plus)	106	122	119	+5,6	+12,3
- Emplois non durables (moins de 6 mois)	112,7	108	99	-4,1	-5,9
Ensemble	218,7	229,4	218,4	+0,8	+3,0

Source : STMT - Pôle emploi, Dares. Calcul des Cvs : Direccte Languedoc-Roussillon / Service ESE

(1) : Evolution sur les trois derniers mois par rapport aux trois mois précédents

(2) : Evolution sur les trois derniers mois par rapport aux mêmes trois mois de l'année précédente

Avertissement

Les offres collectées par Pôle emploi sont les offres d'emploi déposées par les employeurs auprès de Pôle emploi. Depuis juillet 2013, des offres déposées auprès de partenaires de Pôle emploi sont également publiées sur le site internet de Pôle emploi, afin de permettre une plus grande visibilité des offres et faciliter le rapprochement avec les demandes d'emploi. Le nombre d'offres d'emploi collectées publié ici ne correspond donc pas à l'ensemble des offres accessibles par les demandeurs d'emploi sur le site pole-emploi.fr

Encadré 1 - Sources et définitions

Demandeurs d'emploi inscrits en fin de mois à Pôle emploi

Catégories de demandeurs d'emploi

Les demandeurs d'emploi inscrits à Pôle emploi sont regroupés en différentes catégories. Conformément aux recommandations du rapport du Cnis sur la définition d'indicateurs en matière d'emploi, de chômage, de sous-emploi et de précarité de l'emploi (septembre 2008), la Dares et Pôle emploi présentent à des fins d'analyse statistique les données sur les demandeurs d'emploi inscrits à Pôle emploi en fonction des catégories suivantes :

- catégorie A : demandeurs d'emploi tenus de faire des actes positifs de recherche d'emploi, sans emploi ;
- catégorie B : demandeurs d'emploi tenus de faire des actes positifs de recherche d'emploi, ayant exercé une activité réduite courte (i.e. de 78 heures ou moins au cours du mois) ;
- catégorie C : demandeurs d'emploi tenus de faire des actes positifs de recherche d'emploi, ayant exercé une activité réduite longue (i.e. de plus de 78 heures au cours du mois) ;
- catégorie D : demandeurs d'emploi non tenus de faire des actes positifs de recherche d'emploi (en raison d'un stage, d'une formation, d'une maladie...), sans emploi ;
- catégorie E : demandeurs d'emploi non tenus de faire des actes positifs de recherche d'emploi, en emploi (par exemple : bénéficiaires de contrats aidés).

Dans les fichiers administratifs de Pôle emploi, huit catégories de demandeurs d'emploi sont utilisées (catégories 1 à 8). Ces catégories ont été définies par arrêté (arrêté du 5 février 1992 complété par l'arrêté du 5 mai 1995). Jusqu'au mois de février 2009, les publications étaient fondées sur ces catégories. Le tableau suivant présente la correspondance entre les catégories utilisées à des fins de publication statistique à partir de mars 2009 et les catégories administratives auxquelles Pôle emploi a recours dans sa gestion des demandeurs d'emploi :

Catégories statistiques	Catégories administratives
Catégorie A	Catégories 1, 2, 3 hors activité réduite
Catégorie B	Catégories 1, 2, 3 en activité réduite
Catégorie C	Catégories 6, 7, 8
Catégorie D	Catégorie 4
Catégorie E	Catégorie 5
Catégories A, B, C	Catégories 1, 2, 3, 6, 7, 8

La situation réelle au regard de l'emploi des demandeurs d'emploi peut, dans certains cas, ne pas correspondre à la catégorie dans laquelle ils sont enregistrés : si cette correspondance est contrôlée pour les demandeurs d'emploi indemnisés, il n'en est pas de même des demandeurs d'emploi non indemnisés.

Les entrées et les sorties des listes de Pôle emploi sont enregistrées pour l'ensemble A, B, C et non au niveau de chacune des catégories A, B ou C.

Ancienneté sur les listes de Pôle emploi

L'ancienneté d'inscription à la fin du mois m sur les listes d'un demandeur d'emploi inscrit à Pôle emploi mesure le nombre de jours qu'il a passé sur les listes (en catégories A, B, C). Cette notion se rapporte aux effectifs de demandeurs d'emploi inscrits en catégorie A, B, et C.

Du fait du mode d'enregistrement des entrées et des sorties, il n'est pas possible de calculer l'ancienneté en catégorie A (respectivement B ou C) ou la durée passée sans discontinuité dans la catégorie A (respectivement B ou C).

De manière conventionnelle, un demandeur d'emploi qui est resté inscrit plus de 12 mois sur les listes de Pôle emploi (i.e. son ancienneté sur les listes est supérieure à 1 an) peut être qualifié de demandeur d'emploi de longue durée. S'il est inscrit depuis plus de 24 mois, il est considéré comme étant demandeur d'emploi de très longue durée.

Motifs d'entrée et de sortie des listes de Pôle emploi pour les catégories A, B, C

Les flux d'entrée et de sortie des listes sont présentés suivant différents motifs.

Parmi les motifs d'entrée :

- les premières entrées correspondent aux cas où la demande d'emploi est enregistrée alors que la personne se présente pour la première fois sur le marché du travail, notamment lorsqu'elle vient d'achever ses études ou lorsqu'elle était auparavant inactive ;

- les autres cas recouvrent des situations ne correspondant à aucune autre ventilation, y compris les entrées pour rupture conventionnelle de CDI.

Parmi les motifs de sortie :

- les arrêts de recherche sont liés à une maladie, un congé de maternité, un accident du travail, un départ en retraite ou une dispense de recherche d'emploi ;

- les cessations d'inscription pour défaut d'actualisation correspondent aux cas où le demandeur d'emploi n'a pas actualisé sa déclaration de situation mensuelle ;

Encadré 1 - Sources et définitions (suite)

- les radiations administratives peuvent intervenir lorsque le demandeur d'emploi ne répond pas à une convocation, lorsqu'il fait une fausse déclaration ou lorsqu'il refuse une offre d'emploi (le motif d'offre raisonnable d'emploi a été ajouté en octobre 2008), une formation, une visite médicale, un contrat d'apprentissage ou de professionnalisation, un contrat aidé, une action d'insertion. La suspension qui en découle peut aller de 15 jours à 12 mois suivant la cause ;
- les autres cas recouvrent des situations ne correspondant à aucune autre ventilation.

Les motifs de sortie des listes de Pôle emploi sont mal connus dans les fichiers administratifs. En particulier, dans les statistiques publiées ici, les reprises d'emploi déclarées sous-estiment le nombre de reprises réelles d'emploi. En effet, chaque mois, de nombreux demandeurs d'emploi sortent des listes parce qu'ils n'ont pas actualisé leur situation mensuelle en fin de mois (ils sont alors enregistrés dans le motif « cessation d'inscription pour défaut d'actualisation ») ou à la suite d'une radiation administrative, par exemple pour non réponse à convocation. Or, une partie de ces demandeurs d'emploi a en fait retrouvé un emploi. L'enquête trimestrielle Sortants de Pôle emploi et de la Dares fournit une estimation de la part des sorties réelles pour reprise d'emploi.

Les offres d'emploi collectées et satisfaites à Pôle emploi

Pôle emploi collecte des offres d'emploi auprès des entreprises. Une partie d'entre elles sont satisfaites. Les statistiques comptabilisent comme satisfaite une offre pour laquelle l'employeur a trouvé une personne pour occuper le poste proposé, indépendamment de la façon dont il a réussi à le pourvoir (grâce à Pôle emploi ou par un autre moyen). Les offres collectées et satisfaites publiées ici sont classées suivant trois types :

- les offres d'emploi durable, pour des contrats de plus de six mois ;
- les offres d'emploi temporaire, pour des contrats compris entre un et six mois ;
- les offres d'emploi occasionnel, pour des contrats de moins d'un mois.

Les rapprochements entre les offres et les demandes d'emploi doivent être faits avec précaution dans la mesure où une partie des besoins de recrutement des entreprises ne donne pas lieu au dépôt d'une offre auprès de Pôle emploi et ce dans des proportions qui peuvent varier selon la qualification de l'emploi, le secteur d'activité ou la taille de l'entreprise.

Méthodologie de correction des variations saisonnières

La méthodologie adoptée pour corriger les séries publiées ici se décompose en deux étapes détaillées ci-après. Les estimations des coefficients de variations saisonnières sont réalisées sur la période allant de janvier 1996 à décembre 2009. Les coefficients saisonniers sont projetés sur l'ensemble de l'année 2010, de sorte que la campagne de traitement statistique des séries n'a lieu qu'une seule fois par an, au mois de février, quand toutes les données de l'année antérieure sont disponibles.

1^{ère} étape : correction des variations saisonnières

Les séries publiées ici sont marquées par des phénomènes récurrents, de type saisonniers, qui ne reflètent pas des mouvements de nature économique. Il est nécessaire d'en faire abstraction pour analyser les fluctuations purement conjoncturelles de ces séries : il faut raisonner sur des données corrigées des variations saisonnières (cvs).

Celles-ci permettent d'éliminer la composante saisonnière de chaque série pour ne garder que les composantes liées à la tendance (i.e. à l'évolution de long terme de la série), au cycle (i.e. aux fluctuations de court terme) et à certaines irrégularités (fluctuations résiduelles non périodiques). Pour les séries France et France Métropolitaine, la cvs est appliquée aux données préalablement corrigées des jours ouvrables.

2^{ème} étape : mise en cohérence des différentes ventilations

Les séries désaisonnalisées sont mises en cohérence, de sorte que la somme de séries désaisonnalisées soit égale à la série désaisonnalisée de la somme des séries brutes.

Demandeurs d'emploi ayant un droit payable au Revenu de solidarité active (RSA)

Le Revenu de solidarité active (RSA) est entré en vigueur le 1^{er} juin 2009 en France métropolitaine et sera généralisé au plus tard le 1^{er} janvier 2011 en Outre-mer. Il a pour objet « d'assurer à ses bénéficiaires des moyens convenables d'existence, afin de lutter contre la pauvreté, encourager l'exercice ou le retour à une activité professionnelle et aider à l'insertion sociale des bénéficiaires » (loi n°2008-1249 du 1^{er} décembre 2008). Il remplace le Revenu minimum d'insertion (RMI), l'Allocation de parent isolé (API) ainsi que les mécanismes d'intéressement liés à la reprise d'emploi.

Le RSA est une allocation destinée à porter les ressources du foyer au niveau d'un revenu garanti. Le revenu garanti est calculé pour chaque foyer en faisant la somme :

- d'un montant forfaitaire dont le niveau varie en fonction de la composition du foyer et du nombre d'enfants à charge et qui correspondait en juin 2009 au montant du RMI ou de l'API pour les parents isolés,
- de 62 % des revenus d'activité des membres du foyer, s'il y en a.

Un bénéficiaire du RSA est tenu « de rechercher un emploi, d'entreprendre les démarches nécessaires à la création de sa propre activité ou d'entreprendre les actions nécessaires à une meilleure insertion sociale ou professionnelle » s'il remplit les conditions suivantes (article L.262-28) :

- les ressources de son foyer sont inférieures à un certain montant forfaitaire, dont le niveau varie en fonction de la composition du foyer et du nombre d'enfants à charge (460,09 €/mois pour un célibataire sans enfant) ;
- il est sans emploi ou ne tire de l'exercice de son activité professionnelle que des revenus inférieurs à 500 € (décret n°2009-404 du 15 avril 2009).

Pour un bénéficiaire du RSA majoré (i.e. une personne isolée assumant la charge d'un ou de plusieurs enfants ou étant enceinte), il est tenu compte des sujétions particulières auxquelles celui-ci est contraint, notamment en matière de garde d'enfants.

Un bénéficiaire du RSA tenu aux obligations précisées ci-dessus est orienté par le Conseil général :

- de façon prioritaire, lorsqu'il est disponible pour occuper un emploi, soit vers Pôle emploi soit, si le département décide d'y recourir, vers un autre organisme participant au service public de l'emploi (mission locale, PLIE, organisme privé de placement...);
- vers les autorités ou organismes compétents en matière d'insertion sociale lorsque des difficultés (de logement ou de santé notamment) font temporairement obstacle à son engagement dans une démarche de recherche d'emploi.

Encadré 1 - Sources et définitions (fin)

À compter de juin 2010, sont repérés dans le système d'information statistique de Pôle emploi les demandeurs d'emploi ayant un droit payable au RSA i.e. les bénéficiaires (allocataires ou conjoints) d'une allocation au titre du RSA. Entre juin 2009 et mai 2010, seuls étaient repérés dans les fichiers de Pôle emploi les demandeurs d'emploi ayant des droits ouverts au RSA i.e. les personnes ayant un droit payable au RSA, les personnes ayant un droit au RSA suspendu pendant 4 mois maximum (soit pour non respect des devoirs qui leur incombent, soit pour dépassement du seuil de ressources) ou celles dont la demande est en cours d'instruction. Parmi ces demandeurs d'emploi repérés comme ayant des droits ouverts au RSA, certains ne percevront pas le RSA. Les données relatives aux demandeurs d'emploi ayant des droits ouverts au RSA ne seront plus publiées à partir de janvier 2011.

Le nombre de demandeurs d'emploi ayant un droit payable au RSA (resp. des droits ouverts) n'est pas comparable au nombre de demandeurs d'emploi qui avaient des droits ouverts au RMI ou à l'API avant juin 2009, car celui-ci recouvrait également des personnes dont le droit avait été suspendu (et pas les personnes dont le dossier était en cours d'instruction).

Quatre catégories d'indicateurs relatifs aux demandeurs d'emploi ayant un droit payable au RSA sont publiées :

- les entrées à Pôle emploi de demandeurs d'emploi inscrits en fin de mois à Pôle emploi et ayant un droit payable au RSA. Le droit au RSA de ces demandeurs d'emploi peut résulter du basculement automatique d'un droit au RMI ou à l'API existant en mai 2009, ou d'un nouveau droit après le 1^{er} juin 2009 ;
- les demandeurs d'emploi inscrits en fin de mois ayant un droit payable au RSA selon la catégorie de RSA. Il existe trois catégories de RSA : le RSA socle seul, le RSA socle et activité, le RSA activité seul. Le RSA socle seul bénéficie aux foyers qui n'ont pas de revenu d'activité, il est égal à un montant forfaitaire. Le RSA socle et activité bénéficie aux foyers qui ont de faibles revenus d'activité et dont l'ensemble des ressources est inférieur au montant forfaitaire. Le RSA activité seul bénéficie aux foyers qui ont de faibles revenus d'activité et dont l'ensemble des ressources est supérieur au montant forfaitaire. Cette nouvelle composante élargit le champ des bénéficiaires ;
- les entrées à Pôle emploi de demandeurs d'emploi ayant un droit payable au RSA. Certains de ces demandeurs d'emploi avaient un droit payable au RMI et à l'API en mai 2009 mais n'étaient pas inscrits à Pôle emploi à cette date. Les autres se sont ouverts un droit nouveau au RSA après le 1^{er} juin 2009 ;
- les sorties de Pôle emploi de demandeurs d'emploi ayant un droit payable au RSA. Parmi eux, certains avaient déjà des droits ouverts au RMI et à l'API en mai 2009 alors que d'autres se sont ouverts un droit nouveau au RSA après le 1^{er} juin 2009.

Le dénombrement des demandeurs d'emploi ayant un droit payable au RSA résulte d'un rapprochement entre les fichiers de Pôle emploi d'une part et ceux de la Cnaf et de la CCMSA d'autre part.

La mise en œuvre de la loi portant création du RSA à compter du 1^{er} juin 2009 est susceptible d'accroître sensiblement le nombre de demandeurs d'emploi inscrits à Pôle emploi et, parmi ceux-ci, la part de ceux qui bénéficient d'une prestation de solidarité (RMI ou API avant le 1^{er} juin 2009 ; RSA après le 1^{er} juin ainsi que RMI et API à titre transitoire pour certains bénéficiaires). En effet, l'obligation d'orientation vers le service public de l'emploi des bénéficiaires du RSA disponibles pour occuper un emploi devrait conduire une proportion plus importante qu'auparavant de bénéficiaires de prestations de solidarité à s'inscrire à Pôle emploi. Par ailleurs, l'ouverture du RSA à des personnes auparavant non éligibles au RMI ou à l'API (salariés à faibles revenus ne bénéficiant pas ou plus de mesures d'intéressement) pourrait conduire certains demandeurs d'emploi (notamment en activité réduite) à se voir ouvrir des droits nouveaux au RSA.

Encadré 2 - Les demandeurs d'emploi inscrits à Pôle emploi : un concept différent du chômage au sens du BIT

La notion de demandeurs d'emploi inscrits à Pôle emploi est une notion différente de celle du chômage au sens du BIT : certains demandeurs d'emploi ne sont pas chômeurs au sens du BIT et inversement certains chômeurs au sens du BIT ne sont pas inscrits à Pôle emploi.

Les données relatives aux demandeurs d'emploi sont issues des fichiers administratifs de gestion de Pôle emploi. La répartition entre les diverses catégories A, B, ou C s'effectue sur la base de règles juridiques portant notamment sur l'obligation de faire des actes positifs de recherche d'emploi et d'être immédiatement disponible. L'exercice d'une activité réduite est autorisé.

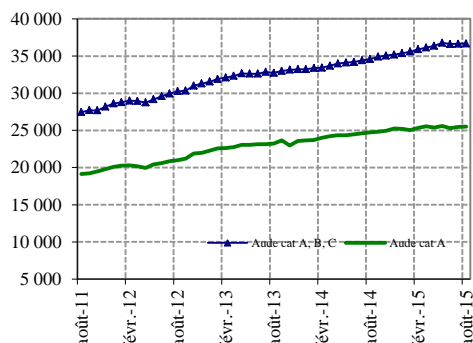
Pour mémoire, un chômeur au sens du BIT est une personne en âge de travailler (c'est-à-dire ayant 15 ans ou plus) qui : 1) n'a pas travaillé, ne serait-ce qu'une heure, au cours de la semaine de référence, 2) est disponible pour prendre un emploi dans les 15 jours et 3) a cherché activement un emploi dans le mois précédent ou en a trouvé un qui commence dans les trois mois. Seule une enquête statistique peut vérifier si ces critères sont remplis. En France, il s'agit de l'enquête Emploi de l'Insee.

Alors que le chômage au sens du BIT constitue un indicateur de référence pour l'analyse des évolutions du marché du travail, le nombre de demandeurs d'emploi inscrits en fin de mois à Pôle emploi peut être affecté par d'autres facteurs : modifications du suivi et de l'accompagnement des demandeurs d'emploi, comportements d'inscription des demandeurs d'emploi, mise en place du RSA (1^{er} juin 2009)...

L'Insee publie chaque trimestre les indicateurs de référence pour le chômage au sens du BIT à partir des résultats trimestriels de son enquête Emploi pour la France métropolitaine. Les dernières estimations de l'Insee sont disponibles sur son site Internet, à l'adresse suivante : http://www.insee.fr/fr/indicateurs/indic_conj/donnees/doc_idconj_14.pdf.

Demandeurs d'emploi inscrits et offres collectées par Pôle emploi dans le département de l'Aude en Août 2015

Demandeurs d'emploi inscrits en fin de mois à Pôle Emploi - catégories A et A,B,C (CVS)



Fin Août 2015, dans le département de l'Aude, 25 524 personnes sont inscrites à Pôle emploi en catégorie A. Ce nombre est en hausse de 0,2 % par rapport à fin Juillet (soit 51 demandeurs d'emploi supplémentaires). Sur un an, il augmente de 3,2%. Sur l'ensemble de la région, le nombre de demandeurs d'emploi inscrits en catégorie A augmente de 0,2% par rapport à Juillet (+4,5 % en un an).

Le nombre de demandeurs d'emploi inscrits en catégories A, B, C s'établit à 36 683 dans l'Aude fin Août 2015. Ce nombre affiche une hausse de 0,1 % par rapport à Juillet (soit 33 demandeurs d'emploi supplémentaires). Sur un an, la hausse est de 6 %. Sur l'ensemble de la région, le nombre de demandeurs d'emploi inscrits en catégories A, B, C diminue de 0,1 % par rapport à Juillet (+7,5 % en un an).

Demandeurs d'emploi inscrits en fin de mois à Pôle emploi (catégorie A)

Données CVS	Août	Juillet	Août	Variation	Variation
	2014	2015	2015	sur un mois	sur un an
Hommes	12 599	12 980	12 938	-0,3	+2,7
Femmes	12 124	12 493	12 586	+0,7	+3,8
Moins de 25 ans	3 818	3 925	3 944	+0,5	+3,3
Entre 25 et 49 ans	14 497	14 655	14 620	-0,2	+0,8
50 ans et plus	6 408	6 893	6 960	+1,0	+8,6
Hommes de moins de 25 ans	2 039	2 115	2 106	-0,4	+3,3
Hommes de 25 à 49 ans	7 363	7 523	7 458	-0,9	+1,3
Hommes de 50 ans et plus	3 197	3 342	3 374	+1,0	+5,5
Femmes de moins de 25 ans	1 779	1 810	1 838	+1,5	+3,3
Femmes de 25 à 49 ans	7 134	7 132	7 162	+0,4	+0,4
Femmes de 50 ans et plus	3 211	3 551	3 586	+1,0	+11,7
Ensemble de la catégorie A	24 723	25 473	25 524	+0,2	+3,2

Source : STMT - Pôle emploi, Dares, Calcul des CVS : Direccte Languedoc-Roussillon / Service ESE

Demandeurs d'emploi inscrits en fin de mois à Pôle emploi (catégories A, B, C)

Données CVS	Août	Juillet	Août	Variation	Variation
	2014	2015	2015	sur un mois	sur un an
Hommes	16 777	17 673	17 710	+0,2	+5,6
Femmes	17 818	18 977	18 973	-0,0	+6,5
Moins de 25 ans	5 087	5 344	5 339	-0,1	+5,0
Entre 25 et 49 ans	20 786	21 839	21 808	-0,1	+4,9
50 ans et plus	8 722	9 467	9 536	+0,7	+9,3
Hommes de moins de 25 ans	2 648	2 767	2 769	+0,1	+4,6
Hommes de 25 à 49 ans	10 081	10 588	10 595	+0,1	+5,1
Hommes de 50 ans et plus	4 048	4 318	4 346	+0,6	+7,4
Femmes de moins de 25 ans	2 439	2 577	2 570	-0,3	+5,4
Femmes de 25 à 49 ans	10 705	11 251	11 213	-0,3	+4,7
Femmes de 50 ans et plus	4 674	5 149	5 190	+0,8	+11,0
Ensemble des catégories A, B, C	34 595	36 650	36 683	+0,1	+6,0

Source : STMT - Pôle emploi, Dares, Calcul des CVS : Direccte Languedoc-Roussillon / Service ESE

Avertissement : Les opérations entreprises par Pôle emploi à compter de juin 2015 pour mieux classer les demandeurs d'emploi en formation, en service civique ou en contrat aidé dans l'insertion par l'activité économique dans la catégorie correspondant à leur situation ont un impact à la hausse sur le nombre de sorties de catégories A, B, C pour reprise d'emploi et pour entrée en stage, et donc sur le nombre de sorties tous motifs confondus.

- Les particularités de la période d'actualisation du mois de mai 2015 ont eu un impact à la baisse sur le nombre de sorties pour défaut d'actualisation en mai 2015. À l'inverse, le nombre de sorties pour défaut d'actualisation est, en juin 2015, plus élevé que son niveau habituel, ce qui peut être lié à un contre-coup des événements du mois passé.

Demandeurs d'emploi inscrits et offres collectées par Pôle emploi dans le département de l'Aude en Août 2015 (suite)

Ancienneté d'inscription sur les listes des demandeurs d'emploi inscrits en fin de mois à Pôle emploi (catégories A, B, C)

<i>Données CVS</i>	<i>Effectifs et %</i>				
	Août 2014	Juillet 2015	Août 2015	Variation sur un mois	Variation sur un an
Moins de 1 an	19 539	20 003	19 984	-0,1	+2,3
1 an ou plus	15 056	16 647	16 699	+0,3	+10,9
Part des demandeurs d'emploi inscrits depuis plus d'un an (%)	43,5	45,4	45,5	+0,1 pt	+2,0 pt

Source : STMT - Pôle emploi, Dares. Calcul des Cvs : Direccte Languedoc-Roussillon / Service ESE

Entrées et sorties à Pôle emploi (catégories A, B, C)

<i>Données CVS</i>	<i>Effectifs et %</i>				
	Août 2014	Juillet 2015	Août 2015	Variation trim sur trois mois glissants (1)	Variation annuelle sur trois mois glissants (2)
Entrées à Pôle emploi	3 289	3 141	3 370	+0,4	-1,8
Sorties de Pôle emploi	2 974	3 342	3 302	+14,2	+7,9

Source : STMT - Pôle emploi, Dares. Calcul des Cvs : Direccte Languedoc-Roussillon / Service ESE

(1) : Evolution sur les trois mois par rapport aux trois mois précédents

(2) : Evolution sur les trois derniers mois par rapport aux mêmes trois mois de l'année précédente

Les opérations entreprises par Pôle emploi à compter de juin 2015 pour mieux classer les demandeurs d'emploi en formation, en service civique ou en contrat aidé dans l'insertion par l'activité économique dans la catégorie correspondant à leur situation ont, à compter de juin 2015, un impact à la hausse sur le nombre de sorties de catégories A, B, C pour reprise d'emploi et pour entrée en stage. Cet impact est plus important en juin 2015, premier mois de la mise en œuvre.

Demandeurs d'emploi ayant un droit payable au RSA inscrits en fin de mois à Pôle emploi

<i>Données brutes</i>	<i>Effectifs et %</i>		
	Juin 2015	Juillet 2015	Août 2015
Catégorie A	6 239	6 071	6 033
Catégorie B	896	849	802
Catégorie C	665	729	706
Catégories A, B, C	7 800	7 649	7 541
Catégorie D	329	242	255
Catégorie E	514	554	540
Catégories A, B, C, D, E	8 643	8 445	8 336
Part dans l'ensemble des demandeurs d'emploi de catégorie A	26,5	25,8	24,6
Part dans l'ensemble des demandeurs d'emploi de catégories A, B, C	22,2	21,5	21,0

Source : STMT - Pôle emploi, Dares.

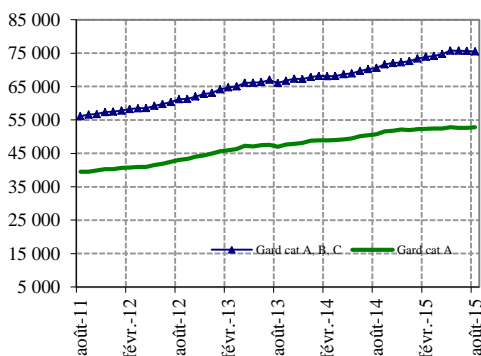
Offres d'emploi collectées par Pôle emploi

<i>Données CVS</i>	<i>Effectifs et %</i>				
	Août 2014	Juillet 2015	Août 2015	Variation trim sur trois mois glissants (1)	Variation annuelle sur trois mois glissants (2)
- Emplois durables (6 mois ou plus)	466	594	506	+19,9	+13,9
- Emplois non durables (moins de 6 mois)	513	479	655	-8,2	-3,4
Ensemble	979	1 073	1 161	+3,2	+4,1

Source : STMT - Pôle emploi, Dares. Calcul des Cvs : Direccte Languedoc-Roussillon / Service ESE

Demandeurs d'emploi inscrits et offres collectées par Pôle emploi dans le département du Gard en Août 2015

Demandeurs d'emploi inscrits en fin de mois à Pôle Emploi - catégories A et A,B,C (CVS)



**Demandeurs d'emploi inscrits en fin de mois à Pôle emploi
(catégorie A)**

Données CVS	Effectifs et %		Août 2015	Variation sur un mois	Variation sur un an
	Août 2014	Juillet 2015			
Hommes	26 397	27 561	27 667	+0,4	+4,8
Femmes	24 330	25 112	25 113	+0,0	+3,2
Moins de 25 ans	7 973	7 836	7 744	-1,2	-2,9
Entre 25 et 49 ans	30 317	31 270	31 419	+0,5	+3,6
50 ans et plus	12 437	13 567	13 617	+0,4	+9,5
Hommes de moins de 25 ans	4 268	4 218	4 203	-0,4	-1,5
Hommes de 25 à 49 ans	15 616	16 207	16 331	+0,8	+4,6
Hommes de 50 ans et plus	6 513	7 136	7 133	-0,0	+9,5
Femmes de moins de 25 ans	3 705	3 618	3 541	-2,1	-4,4
Femmes de 25 à 49 ans	14 701	15 063	15 088	+0,2	+2,6
Femmes de 50 ans et plus	5 924	6 431	6 484	+0,8	+9,5
Ensemble de la catégorie A	50 727	52 673	52 780	+0,2	+4,0

Source : STMT - Pôle emploi, Dares. Calcul des CVS : Direccte Languedoc-Roussillon / Service ESE

Demandeurs d'emploi inscrits en fin de mois à Pôle emploi (catégories A, B, C)

Données CVS	Effectifs et %		Août 2015	Variation sur un mois	Variation sur un an
	Août 2014	Juillet 2015			
Hommes	35 267	37 904	37 868	-0,1	+7,4
Femmes	35 288	37 752	37 609	-0,4	+6,6
Moins de 25 ans	10 526	10 748	10 652	-0,9	+1,2
Entre 25 et 49 ans	43 157	46 208	46 073	-0,3	+6,8
50 ans et plus	16 872	18 700	18 752	+0,3	+11,1
Hommes de moins de 25 ans	5 444	5 602	5 550	-0,9	+1,9
Hommes de 25 à 49 ans	21 468	23 056	23 089	+0,1	+7,6
Hommes de 50 ans et plus	8 355	9 246	9 229	-0,2	+10,5
Femmes de moins de 25 ans	5 082	5 146	5 102	-0,9	+0,4
Femmes de 25 à 49 ans	21 689	23 152	22 984	-0,7	+6,0
Femmes de 50 ans et plus	8 517	9 454	9 523	+0,7	+11,8
Ensemble des catégories A, B, C	70 555	75 656	75 477	-0,2	+7,0

Source : STMT - Pôle emploi, Dares. Calcul des CVS : Direccte Languedoc-Roussillon / Service ESE

Avertissement : Les opérations entreprises par Pôle emploi à compter de juin 2015 pour mieux classer les demandeurs d'emploi en formation, en service civique ou en contrat aidé dans l'insertion par l'activité économique dans la catégorie correspondant à leur situation ont un impact à la hausse sur le nombre de sorties de catégories A, B, C pour reprise d'emploi et pour entrée en stage, et donc sur le nombre de sorties tous motifs confondus.

- Les particularités de la période d'actualisation du mois de mai 2015 ont eu un impact à la baisse sur le nombre de sorties pour défaut d'actualisation en mai 2015. À l'inverse, le nombre de sorties pour défaut d'actualisation est, en juin 2015, plus élevé que son niveau habituel, ce qui peut être lié à un contrecoup des événements du mois passé.

Demandeurs d'emploi inscrits et offres collectées par Pôle emploi dans le département du Gard en Août 2015 (suite)

Ancienneté d'inscription sur les listes des demandeurs d'emploi inscrits en fin de mois à Pôle emploi (catégories A, B, C)

Effectifs et %

<i>Données CVS</i>	Août 2014	Juillet 2015	Août 2015	Variation sur un mois	Variation sur un an
Moins de 1 an	40 899	42 256	41 778	-1,1	+2,1
1 an ou plus	29 656	33 400	33 699	+0,9	+13,6
Part des demandeurs d'emploi inscrits depuis plus d'un an (%)	42,0	44,1	44,6	+0,5 pt	+2,6 pt

Source : STMT - Pôle emploi, Dares. Calcul des Cvs : Direccte Languedoc-Roussillon / Service ESE

Entrées et sorties à Pôle emploi (catégories A, B, C)

Effectifs et %

<i>Données CVS</i>	Août 2014	Juillet 2015	Août 2015	Variation trim sur trois mois glissants (1)	Variation annuelle sur trois mois glissants (2)
Entrées à Pôle emploi	6 834	6 520	6 726	-0,7	-5,6
Sorties de Pôle emploi	6 204	6 879	6 923	+13,5	+7,7

Source : STMT - Pôle emploi, Dares. Calcul des Cvs : Direccte Languedoc-Roussillon / Service ESE

(1) : Evolution sur les trois mois par rapport aux trois mois précédents

(2) : Evolution sur les trois derniers mois par rapport aux mêmes trois mois de l'année précédente

Les opérations entreprises par Pôle emploi à compter de juin 2015 pour mieux classer les demandeurs d'emploi en formation, en service civique ou en contrat aidé dans l'insertion par l'activité économique dans la catégorie correspondant à leur situation ont, à compter de juin 2015, un impact à la hausse sur le nombre de sorties de catégories A, B, C pour reprise d'emploi et pour entrée en stage. Cet impact est plus important en juin 2015, premier mois de la mise en œuvre.

Demandeurs d'emploi ayant un droit payable au RSA inscrits en fin de mois à Pôle emploi

Effectifs et %

<i>Données brutes</i>	Juin 2015	Juillet 2015	Août 2015
Catégorie A	13 732	13 763	13 817
Catégorie B	1 859	1 758	1 556
Catégorie C	1 577	1 478	1 395
Catégories A, B, C	17 168	16 999	16 768
Catégorie D	482	331	318
Catégorie E	983	1 097	1 070
Catégories A, B, C, D, E	18 633	18 427	18 156
Part dans l'ensemble des demandeurs d'emploi de catégorie A	28,4	28,2	26,9
Part dans l'ensemble des demandeurs d'emploi de catégories A, B, C	23,6	23,2	22,6

Source : STMT - Pôle emploi, Dares.

Offres d'emploi collectées par Pôle emploi

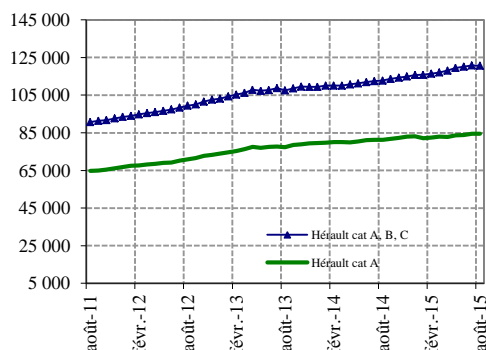
Effectifs et %

<i>Données CVS</i>	Août 2014	Juillet 2015	Août 2015	Variation trim sur trois mois glissants (1)	Variation annuelle sur trois mois glissants (2)
- Emplois durables (6 mois ou plus)	714	959	997	+21,6	+21,9
- Emplois non durables (moins de 6 mois)	1 043	742	660	-35,6	-20,3
Ensemble	1 757	1 701	1 657	-10,8	+0,2

Source : STMT - Pôle emploi, Dares. Calcul des Cvs : Direccte Languedoc-Roussillon / Service ESE

Demandeurs d'emploi inscrits et offres collectées par Pôle emploi dans le département de l'Hérault en Août 2015

Demandeurs d'emploi inscrits en fin de mois à Pôle Emploi - catégories A et A,B,C (CVS)



Fin Août 2015, dans le département de l'Hérault, 84 477 personnes sont inscrites à Pôle emploi en catégorie A. Ce nombre diminue de 0 % par rapport à fin Juillet (soit 19 demandeurs d'emploi de moins). Sur un an, il est en hausse de 4%. Sur l'ensemble de la région, le nombre de demandeurs d'emploi inscrits en catégorie A augmente de 0,2 % par rapport à Juillet (+ 4,5 % en un an).

Le nombre de demandeurs d'emploi inscrits en catégories A, B, C s'établit à 120 603 dans le département de l'Hérault fin Août 2015. Ce nombre diminue de 0,1 % par rapport à Juillet (soit 178 demandeurs d'emploi de moins). Sur un an, il augmente de 7 %. Sur l'ensemble de la région, le nombre de demandeurs d'emploi inscrits en catégories A, B, C diminue de 0,1% par rapport à Juillet (+7,5 % en un an).

Demandeurs d'emploi inscrits en fin de mois à Pôle emploi (catégorie A)

Données CVS	Effectifs		Août 2015	Variation sur un mois	Variation sur un an
	Août 2014	Juillet 2015			
Hommes	43 437	45 316	45 205	-0,2	+4,1
Femmes	37 769	39 180	39 272	+0,2	+4,0
Moins de 25 ans	12 558	12 631	12 529	-0,8	-0,2
Entre 25 et 49 ans	50 882	52 531	52 427	-0,2	+3,0
50 ans et plus	17 766	19 334	19 521	+1,0	+9,9
Hommes de moins de 25 ans	6 742	6 895	6 809	-1,2	+1,0
Hommes de 25 à 49 ans	27 287	28 219	28 090	-0,5	+2,9
Hommes de 50 ans et plus	9 408	10 202	10 306	+1,0	+9,5
Femmes de moins de 25 ans	5 816	5 736	5 720	-0,3	-1,7
Femmes de 25 à 49 ans	23 595	24 312	24 337	+0,1	+3,1
Femmes de 50 ans et plus	8 358	9 132	9 215	+0,9	+10,3
Ensemble de la catégorie A	81 206	84 496	84 477	-0,0	+4,0

Source : STMT - Pôle emploi, Dares. Calcul des CVS : Direccte Languedoc-Roussillon / Service ESE

Demandeurs d'emploi inscrits en fin de mois à Pôle emploi (catégories A, B, C)

Données CVS	Effectifs		Août 2015	Variation sur un mois	Variation sur un an
	Août 2014	Juillet 2015			
Hommes	58 017	62 155	62 102	-0,1	+7,0
Femmes	54 731	58 626	58 501	-0,2	+6,9
Moins de 25 ans	16 611	17 165	17 070	-0,6	+2,8
Entre 25 et 49 ans	72 190	77 093	76 837	-0,3	+6,4
50 ans et plus	23 947	26 523	26 696	+0,7	+11,5
Hommes de moins de 25 ans	8 618	8 973	8 953	-0,2	+3,9
Hommes de 25 à 49 ans	37 455	40 017	39 868	-0,4	+6,4
Hommes de 50 ans et plus	11 944	13 165	13 281	+0,9	+11,2
Femmes de moins de 25 ans	7 993	8 192	8 117	-0,9	+1,6
Femmes de 25 à 49 ans	34 735	37 076	36 969	-0,3	+6,4
Femmes de 50 ans et plus	12 003	13 358	13 415	+0,4	+11,8
Ensemble des catégories A, B, C	112 748	120 781	120 603	-0,1	+7,0

Source : STMT - Pôle emploi, Dares. Calcul des CVS : Direccte Languedoc-Roussillon / Service ESE

Avertissement : Les opérations entreprises par Pôle emploi à compter de juin 2015 pour mieux classer les demandeurs d'emploi en formation, en service civique ou en contrat aidé dans l'insertion par l'activité économique dans la catégorie correspondant à leur situation ont un impact à la hausse sur le nombre de sorties de catégories A, B, C pour reprise d'emploi et pour entrée en stage, et donc sur le nombre de sorties tous motifs confondus.

- Les particularités de la période d'actualisation du mois de mai 2015 ont eu un impact à la baisse sur le nombre de sorties pour défaut d'actualisation en mai 2015. À l'inverse, le nombre de sorties pour défaut d'actualisation est, en juin 2015, plus élevé que son niveau habituel, ce qui peut être lié à un contrecoup des événements du mois passé.

Demandeurs d'emploi inscrits et offres collectées par Pôle emploi dans le département de l'Hérault en Août 2015 (suite)

Ancienneté d'inscription sur les listes des demandeurs d'emploi inscrits en fin de mois à Pôle emploi (catégories A, B, C)

<i>Données CVS</i>	Août 2014	Juillet 2015	Août 2015	Variation sur un mois	Variation sur un an
Moins de 1 an	66 158	69 141	68 612	-0,8	+3,7
1 an ou plus	46 590	51 640	51 991	+0,7	+11,6
Part des demandeurs d'emploi inscrits depuis plus d'un an (%)	41,3	42,8	43,1	+0,4 pt	+1,8 pt

Source : STMT - Pôle emploi, Dares. Calcul des Cvs : Direccte Languedoc-Roussillon / Service ESE

Entrées et sorties à Pôle emploi (catégories A, B, C)

<i>Données CVS</i>	Août 2014	Juillet 2015	Août 2015	Variation trim sur trois mois glissants (1)	Variation annuelle sur trois mois glissants (2)
Entrées à Pôle emploi	11 579	11 154	11 696	-0,4	-3,8
Sorties de Pôle emploi	10 727	11 110	12 228	+10,5	+3,2

Source : STMT - Pôle emploi, Dares. Calcul des Cvs : Direccte Languedoc-Roussillon / Service ESE

(1) : Evolution sur les trois mois par rapport aux trois mois précédents

(2) : Evolution sur les trois derniers mois par rapport aux mêmes trois mois de l'année précédente

Les opérations entreprises par Pôle emploi à compter de juin 2015 pour mieux classer les demandeurs d'emploi en formation, en service civique ou en contrat aidé dans l'insertion par l'activité économique dans la catégorie correspondant à leur situation ont, à compter de juin 2015, un impact à la hausse sur le nombre de sorties de catégories A, B, C pour reprise d'emploi et pour entrée en stage. Cet impact est plus important en juin 2015, premier mois de la mise en œuvre.

Demandeurs d'emploi ayant un droit payable au RSA inscrits en fin de mois à Pôle emploi

<i>Données brutes</i>	Juin 2015	Juillet 2015	Août 2015
Catégorie A	19 609	19 113	19 341
Catégorie B	2 839	2 542	2 413
Catégorie C	2 185	2 413	2 219
Catégories A, B, C	24 633	24 068	23 973
Catégorie D	795	510	504
Catégorie E	1 396	1 400	1 426
Catégories A, B, C, D, E	26 824	25 978	25 903
Part dans l'ensemble des demandeurs d'emploi de catégorie A	25,5	24,7	23,8
Part dans l'ensemble des demandeurs d'emploi de catégories A, B, C	21,5	20,7	20,4

Source : STMT - Pôle emploi, Dares.

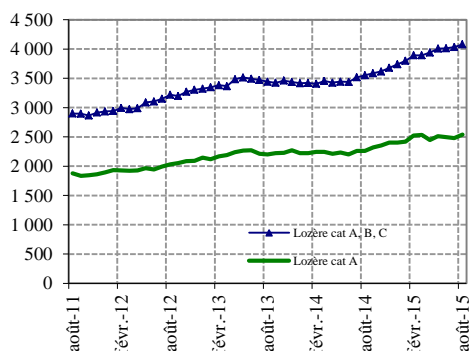
Offres d'emploi collectées par Pôle emploi

<i>Données CVS</i>	Août 2014	Juillet 2015	Août 2015	Variation trim sur trois mois glissants (1)	Variation annuelle sur trois mois glissants (2)
- Emplois durables (6 mois ou plus)	1 832	2 431	2 226	+19,2	+21,7
- Emplois non durables (moins de 6 mois)	1 901	2 115	2 082	+20,4	+8,5
Ensemble	3 733	4 546	4 308	+19,8	+14,9

Source : STMT - Pôle emploi, Dares. Calcul des Cvs : Direccte Languedoc-Roussillon / Service ESE

Demandeurs d'emploi inscrits et offres collectées par Pôle Emploi dans le département de la Lozère en Août 2015

Demandeurs d'emploi inscrits en fin de mois à Pôle Emploi - catégories A et A,B,C (CVS)



Fin Août 2015, dans le département de la Lozère, 2 542 personnes sont inscrites à Pôle emploi en catégorie A. Ce nombre est en hausse de 2,6 % par rapport à fin Juillet (soit 65 demandeurs d'emploi supplémentaires). Sur un an, il augmente de 12,4%. Sur l'ensemble de la région, le nombre de demandeurs d'emploi inscrits en catégorie A augmente de 0,2% par rapport à Juillet (+4,5 % en un an).

Le nombre de demandeurs d'emploi inscrits en catégories A, B, C s'établit à 4 080 dans le département de la Lozère fin Août 2015. Ce nombre augmente de 1,2% par rapport à Juillet (avec 47 demandeurs d'emploi supplémentaires). Sur un an, il augmente de 14,9 %. En région Languedoc-Roussillon, le nombre de demandeurs d'emploi inscrits en catégories A, B, C diminue de 0,1 % par rapport à Juillet (+7,5 % en un an).

Demandeurs d'emploi inscrits en fin de mois à Pôle emploi (catégorie A)

Effectifs et %

Données CVS	Août 2014	Juillet 2015	Août 2015	Variation sur un mois	Variation sur un an
Hommes	1 255	1 393	1 398	+0,4	+11,4
Femmes	1 007	1 084	1 144	+5,5	+13,6
Moins de 25 ans	380	405	420	+3,7	+10,5
Entre 25 et 49 ans	1 295	1 410	1 441	+2,2	+11,3
50 ans et plus	587	662	681	+2,9	+16,0
Hommes de moins de 25 ans	211	241	247	+2,5	+17,1
Hommes de 25 à 49 ans	722	777	773	-0,5	+7,1
Hommes de 50 ans et plus	322	375	378	+0,8	+17,4
Femmes de moins de 25 ans	169	164	173	+5,5	+2,4
Femmes de 25 à 49 ans	573	633	668	+5,5	+16,6
Femmes de 50 ans et plus	265	287	303	+5,6	+14,3
Ensemble de la catégorie A	2 262	2 477	2 542	+2,6	+12,4

Source : STMT - Pôle emploi, Dares. Calcul des CVS : Directe Languedoc-Roussillon / Service ESE

Demandeurs d'emploi inscrits en fin de mois à Pôle emploi (catégories A, B, C)

Effectifs et %

Données CVS	Août 2014	Juillet 2015	Août 2015	Variation sur un mois	Variation sur un an
Hommes	1 759	1 992	1 993	+0,1	+13,3
Femmes	1 793	2 041	2 087	+2,3	+16,4
Moins de 25 ans	594	660	671	+1,7	+13,0
Entre 25 et 49 ans	2 105	2 396	2 427	+1,3	+15,3
50 ans et plus	853	977	982	+0,5	+15,1
Hommes de moins de 25 ans	297	337	349	+3,6	+17,5
Hommes de 25 à 49 ans	1 040	1 161	1 146	-1,3	+10,2
Hommes de 50 ans et plus	422	494	498	+0,8	+18,0
Femmes de moins de 25 ans	297	323	322	-0,3	+8,4
Femmes de 25 à 49 ans	1 065	1 235	1 281	+3,7	+20,3
Femmes de 50 ans et plus	431	483	484	+0,2	+12,3
Ensemble des catégories A, B, C	3 552	4 033	4 080	+1,2	+14,9

Source : STMT - Pôle emploi, Dares. Calcul des CVS : Directe Languedoc-Roussillon / Service ESE

Avertissement : Les opérations entreprises par Pôle emploi à compter de juin 2015 pour mieux classer les demandeurs d'emploi en formation, en service civique ou en contrat aidé dans l'insertion par l'activité économique dans la catégorie correspondant à leur situation ont un impact à la hausse sur le nombre de sorties de catégories A, B, C pour reprise d'emploi et pour entrée en stage, et donc sur le nombre de sorties tous motifs confondus.

- Les particularités de la période d'actualisation du mois de mai 2015 ont eu un impact à la baisse sur le nombre de sorties pour défaut d'actualisation en mai 2015. À l'inverse, le nombre de sorties pour défaut d'actualisation est, en juin 2015, plus élevé que son niveau habituel, ce qui peut être lié à un contrecoup des événements du mois passé.

Demandeurs d'emploi inscrits et offres collectées par Pôle emploi dans le département de la Lozère en Août 2015 (suite)

Ancienneté d'inscription sur les listes des demandeurs d'emploi inscrits en fin de mois à Pôle emploi (catégories A, B, C)

<i>Données CVS</i>	Août 2014	Juillet 2015	Août 2015	Variation sur un mois	Variation sur un an
Moins de 1 an	2 309	2 587	2 598	+0,4	+12,5
1 an ou plus	1 243	1 446	1 482	+2,5	+19,2
Part des demandeurs d'emploi inscrits depuis plus d'un an (%)	35,0	35,9	36,3	+0,5 pt	+1,3 pt

Source : STMT - Pôle emploi, Dares. Calcul des Cvs : Direccte Languedoc-Roussillon / Service ESE

Entrées et sorties à Pôle emploi (catégories A, B, C)

<i>Données CVS</i>	Août 2014	Juillet 2015	Août 2015	Variation trim sur trois mois glissants (1)	Variation annuelle sur trois mois glissants (2)
Entrées à Pôle emploi	412	414	458	-3,9	+5,7
Sorties de Pôle emploi	393	452	449	+15,0	+14,5

Source : STMT - Pôle emploi, Dares. Calcul des Cvs : Direccte Languedoc-Roussillon / Service ESE

(1) : Evolution sur les trois mois par rapport aux trois mois précédents

(2) : Evolution sur les trois derniers mois par rapport aux mêmes trois mois de l'année précédente

Les opérations entreprises par Pôle emploi à compter de juin 2015 pour mieux classer les demandeurs d'emploi en formation, en service civique ou en contrat aidé dans l'insertion par l'activité économique dans la catégorie correspondant à leur situation ont, à compter de juin 2015, un impact à la hausse sur le nombre de sorties de catégories A, B, C pour reprise d'emploi et pour entrée en stage. Cet impact est plus important en juin 2015, premier mois de la mise en œuvre.

Demandeurs d'emploi ayant un droit payable au RSA inscrits en fin de mois à Pôle emploi

<i>Données brutes</i>	Juin 2015	Juillet 2015	Août 2015
Catégorie A	354	356	357
Catégorie B	56	58	57
Catégorie C	66	66	62
Catégories A, B, C	476	480	476
Catégorie D	31	19	16
Catégorie E	50	58	56
Catégories A, B, C, D, E	557	557	548
Part dans l'ensemble des demandeurs d'emploi de catégorie A	16,1	16,0	14,7
Part dans l'ensemble des demandeurs d'emploi de catégories A, B, C	12,7	12,3	11,9

Source : STMT - Pôle emploi, Dares.

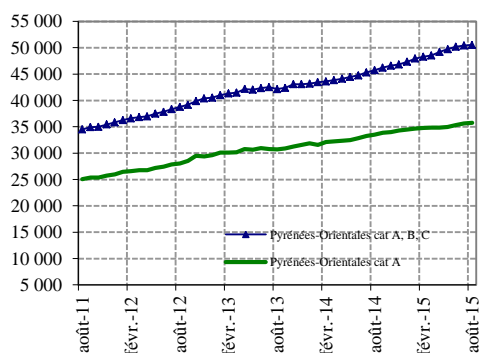
Offres d'emploi collectées par Pôle emploi

<i>Données CVS</i>	Août 2014	Juillet 2015	Août 2015	Variation trim sur trois mois glissants (1)	Variation annuelle sur trois mois glissants (2)
- Emplois durables (6 mois ou plus)	75	156	156	+72,3	+96,0
- Emplois non durables (moins de 6 mois)	95	99	98	-3,8	-6,7
Ensemble	170	255	254	+31,8	+37,3

Source : STMT - Pôle emploi, Dares. Calcul des Cvs : Direccte Languedoc-Roussillon / Service ESE

Demandeurs d'emploi inscrits et offres collectées par Pôle emploi dans le département des Pyrénées-Orientales en Août 2015

Demandeurs d'emploi inscrits en fin de mois à Pôle Emploi - catégories A et A,B,C (CVS)



Fin Août 2015, dans le département des Pyrénées-Orientales, 35 782 personnes sont inscrites à Pôle emploi en catégorie A. Ce nombre est en hausse de 0,4 % par rapport à fin Juillet (soit 142 demandeurs d'emploi supplémentaires). Sur un an, il augmente de 6,7 %. Sur l'ensemble de la région, le nombre de demandeurs d'emploi inscrits en catégorie A augmente de 0,2% par rapport à Juillet (+4,5 % en un an).

Le nombre de demandeurs d'emploi inscrits en catégories A, B, C s'établit à 50 514 dans le département des Pyrénées-Orientales fin Août 2015. Ce nombre est en hausse de 0,2 % par rapport à fin Juillet (soit 106 demandeurs d'emploi supplémentaires). Sur un an, il augmente de 10,4 %. Sur l'ensemble de la région, le nombre de demandeurs d'emploi en catégories A, B, C diminue de 0,1 % par rapport à Juillet (+7,5 % en un an).

Demandeurs d'emploi inscrits en fin de mois à Pôle emploi (catégorie A)

Données CVS			<i>Effectifs et %</i>		
	Août 2014	Juillet 2015	Août 2015	Variation sur un mois	Variation sur un an
Hommes	17 904	18 825	18 904	+0,4	+5,6
Femmes	15 627	16 815	16 878	+0,4	+8,0
Moins de 25 ans	5 245	5 401	5 346	-1,0	+1,9
Entre 25 et 49 ans	20 133	21 204	21 273	+0,3	+5,7
50 ans et plus	8 153	9 035	9 163	+1,4	+12,4
Hommes de moins de 25 ans	2 847	2 931	2 915	-0,5	+2,4
Hommes de 25 à 49 ans	10 809	11 226	11 298	+0,6	+4,5
Hommes de 50 ans et plus	4 248	4 668	4 691	+0,5	+10,4
Femmes de moins de 25 ans	2 398	2 470	2 431	-1,6	+1,4
Femmes de 25 à 49 ans	9 324	9 978	9 975	-0,0	+7,0
Femmes de 50 ans et plus	3 905	4 367	4 472	+2,4	+14,5
Ensemble de la catégorie A	33 531	35 640	35 782	+0,4	+6,7

Source : STMT - Pôle emploi, Dares. Calcul des CVS : Direccte Languedoc-Roussillon / Service ESE

Demandeurs d'emploi inscrits en fin de mois à Pôle emploi (catégories A, B, C)

Données CVS			<i>Effectifs et %</i>		
	Août 2014	Juillet 2015	Août 2015	Variation sur un mois	Variation sur un an
Hommes	23 417	25 490	25 562	+0,3	+9,2
Femmes	22 333	24 918	24 952	+0,1	+11,7
Moins de 25 ans	6 831	7 293	7 231	-0,9	+5,9
Entre 25 et 49 ans	28 144	30 852	30 887	+0,1	+9,7
50 ans et plus	10 775	12 263	12 396	+1,1	+15,0
Hommes de moins de 25 ans	3 574	3 765	3 761	-0,1	+5,2
Hommes de 25 à 49 ans	14 570	15 763	15 791	+0,2	+8,4
Hommes de 50 ans et plus	5 273	5 962	6 010	+0,8	+14,0
Femmes de moins de 25 ans	3 257	3 528	3 470	-1,6	+6,5
Femmes de 25 à 49 ans	13 574	15 089	15 096	+0,0	+11,2
Femmes de 50 ans et plus	5 502	6 301	6 386	+1,3	+16,1
Ensemble des catégories A, B, C	45 750	50 408	50 514	+0,2	+10,4

Source : STMT - Pôle emploi, Dares. Calcul des CVS : Direccte Languedoc-Roussillon / Service ESE

Avertissement : Les opérations entreprises par Pôle emploi à compter de juin 2015 pour mieux classer les demandeurs d'emploi en formation, en service civique ou en contrat aidé dans l'insertion par l'activité économique dans la catégorie correspondant à leur situation ont un impact à la hausse sur le nombre de sorties de catégories A, B, C pour reprise d'emploi et pour entrée en stage, et donc sur le nombre de sorties tous motifs confondus.

- Les particularités de la période d'actualisation du mois de mai 2015 ont eu un impact à la baisse sur le nombre de sorties pour défaut d'actualisation en mai 2015. À l'inverse, le nombre de sorties pour défaut d'actualisation est, en juin 2015, plus élevé que son niveau habituel, ce qui peut être lié à un contre-coup des événements du mois passé.

Demandeurs d'emploi inscrits et offres collectées par Pôle emploi dans le département des Pyrénées-Orientales en Août 2015 (suite)

Ancienneté d'inscription sur les listes des demandeurs d'emploi inscrits en fin de mois à Pôle emploi (catégories A, B, C)

<i>Données CVS</i>	Août 2014	Juillet 2015	Août 2015	Variation sur un mois	Variation sur un an
Moins de 1 an	27 178	28 783	28 752	-0,1	+5,8
1 an ou plus	18 572	21 625	21 762	+0,6	+17,2
Part des demandeurs d'emploi inscrits depuis plus d'un an (%)	40,6	42,9	43,1	+0,2 pt	+2,5 pt

Source : STMT - Pôle emploi, Dares. Calcul des Cvs : Direccte Languedoc-Roussillon / Service ESE

Entrées et sorties à Pôle emploi (catégories A, B, C)

<i>Données CVS</i>	Août 2014	Juillet 2015	Août 2015	Variation trim sur trois mois glissants (1)	Variation annuelle sur trois mois glissants (2)
Entrées à Pôle emploi	4 559	4 465	4 699	+1,1	-0,4
Sorties de Pôle emploi	3 847	4 440	4 875	+11,3	+10,2

Source : STMT - Pôle emploi, Dares. Calcul des Cvs : Direccte Languedoc-Roussillon / Service ESE

(1) : Evolution sur les trois mois par rapport aux trois mois précédents

(2) : Evolution sur les trois derniers mois par rapport aux mêmes trois mois de l'année précédente

Les opérations entreprises par Pôle emploi à compter de juin 2015 pour mieux classer les demandeurs d'emploi en formation, en service civique ou en contrat aidé dans l'insertion par l'activité économique dans la catégorie correspondant à leur situation ont, à compter de juin 2015, un impact à la hausse sur le nombre de sorties de catégories A, B, C pour reprise d'emploi et pour entrée en stage. Cet impact est plus important en juin 2015, premier mois de la mise en œuvre.

Demandeurs d'emploi ayant un droit payable au RSA inscrits en fin de mois à Pôle emploi

<i>Données brutes</i>	Juin 2015	Juillet 2015	Août 2015
Catégorie A	8 218	8 088	8 173
Catégorie B	1 066	1 033	1 011
Catégorie C	1 027	1 126	1 025
Catégories A, B, C	10 311	10 247	10 209
Catégorie D	327	221	200
Catégorie E	480	535	522
Catégories A, B, C, D, E	11 118	11 003	10 931
Part dans l'ensemble des demandeurs d'emploi de catégorie A	26,4	26,4	25,3
Part dans l'ensemble des demandeurs d'emploi de catégories A, B, C	21,9	21,5	21,2

Source : STMT - Pôle emploi, Dares.

Offres d'emploi collectées par Pôle emploi

<i>Données CVS</i>	Août 2014	Juillet 2015	Août 2015	Variation trim sur trois mois glissants (1)	Variation annuelle sur trois mois glissants (2)
- Emplois durables (6 mois ou plus)	441	559	454	+15,6	+35,7
- Emplois non durables (moins de 6 mois)	703	622	752	+1,2	-2,6
Ensemble	1 144	1 181	1 206	+6,9	+10,6

Source : STMT - Pôle emploi, Dares. Calcul des Cvs : Direccte Languedoc-Roussillon / Service ESE