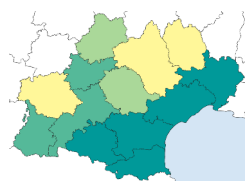




# TAUX DE CHÔMAGE LOCALISÉS

## Région Occitanie - 4ème trimestre 2020

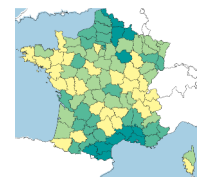
La période de confinement de mi-mars à mi-mai 2020 a entraîné, au sein des personnes sans emploi et souhaitant travailler, un net recul des démarches de **recherche d'emploi** et de la **disponibilité pour travailler**. Par conséquent, le taux de chômage au sens du BIT a nettement reculé pendant cette période. Avec la levée du confinement, le taux de chômage a bondi au 3ème trimestre. En revanche au 4ème trimestre, il diminue à nouveau de 1,3 point mais, comme au 2ème trimestre, c'est une baisse en partie en « trompe l'œil ».



De 10,6% à **9,3%**

**- 1,3 point** par rapport  
au trimestre précédent

dans l'ensemble des départements



De 8,9 % à **7,7%**

**- 1,2 point** par rapport  
au trimestre précédent

dans l'ensemble des départements

dans les 13 régions

### Les régions de France métropolitaine aux taux de chômage les moins élevés et les plus élevés



### Les départements d'Occitanie au taux de chômage le moins élevé et le plus élevé

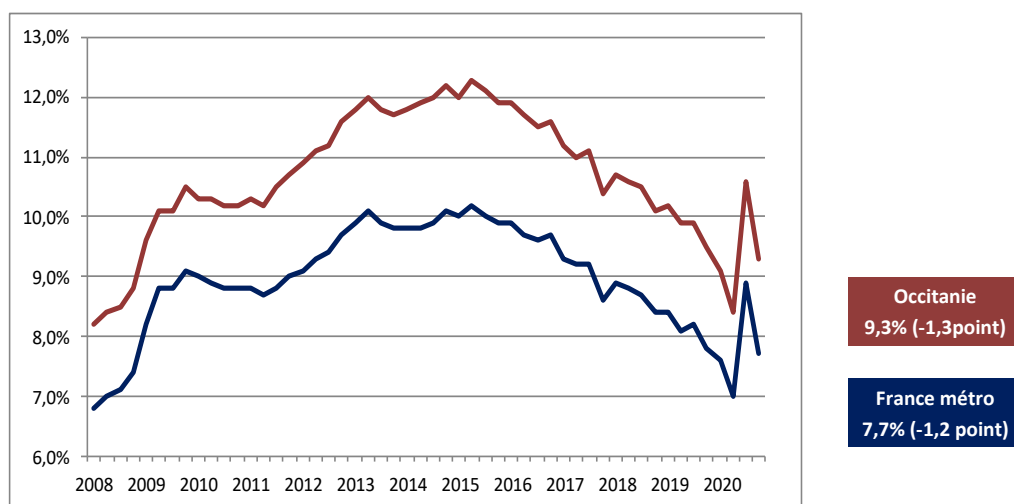


### Les départements métropolitains au taux de chômage le moins élevé et le plus élevé



## APPROCHE RÉGIONALE (1 / 2)

### Taux de chômage en Occitanie et en France métropolitaine (en %)

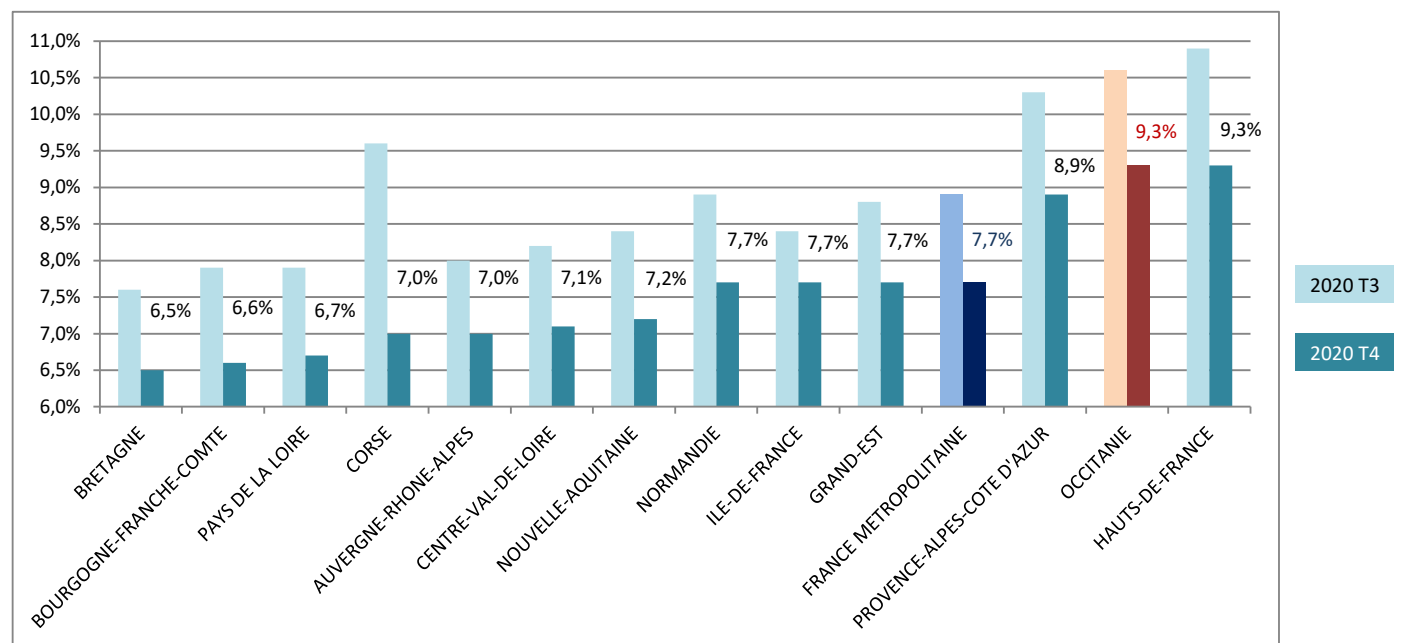


Source Insee

Le taux de chômage s'élève à 9,3% en Occitanie au 4<sup>ème</sup> trimestre 2020, soit 1,6 point au-dessus du taux métropolitain. La région Occitanie et les Hauts-de-France affichent le taux de chômage le plus élevé en France métropolitaine.

Sur un an, le taux de chômage baisse de 0,2 point contre 0,1 point au niveau national.

### Taux de chômage localisés en régions aux 3ème trimestre et 4ème trimestre 2020



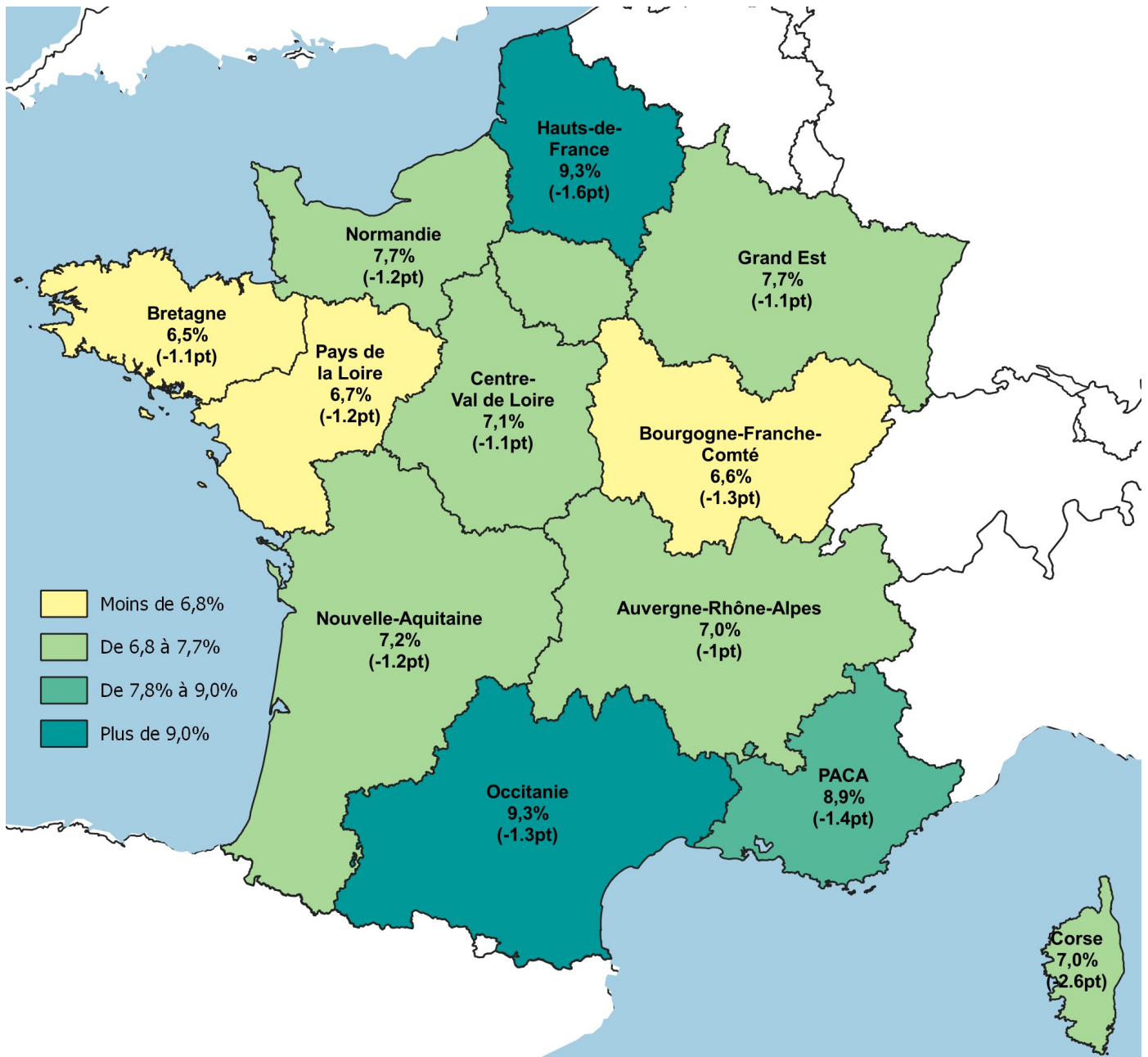
Source Insee

Le taux de chômage est en nette baisse dans l'ensemble des régions (de -0,7 point en Ile-de-France et Bretagne jusqu'à -2,6 points en Corse).



## APPROCHE RÉGIONALE (1 / 2)

### Taux de chômage localisés dans les régions de métropole au 4ème trimestre 2020

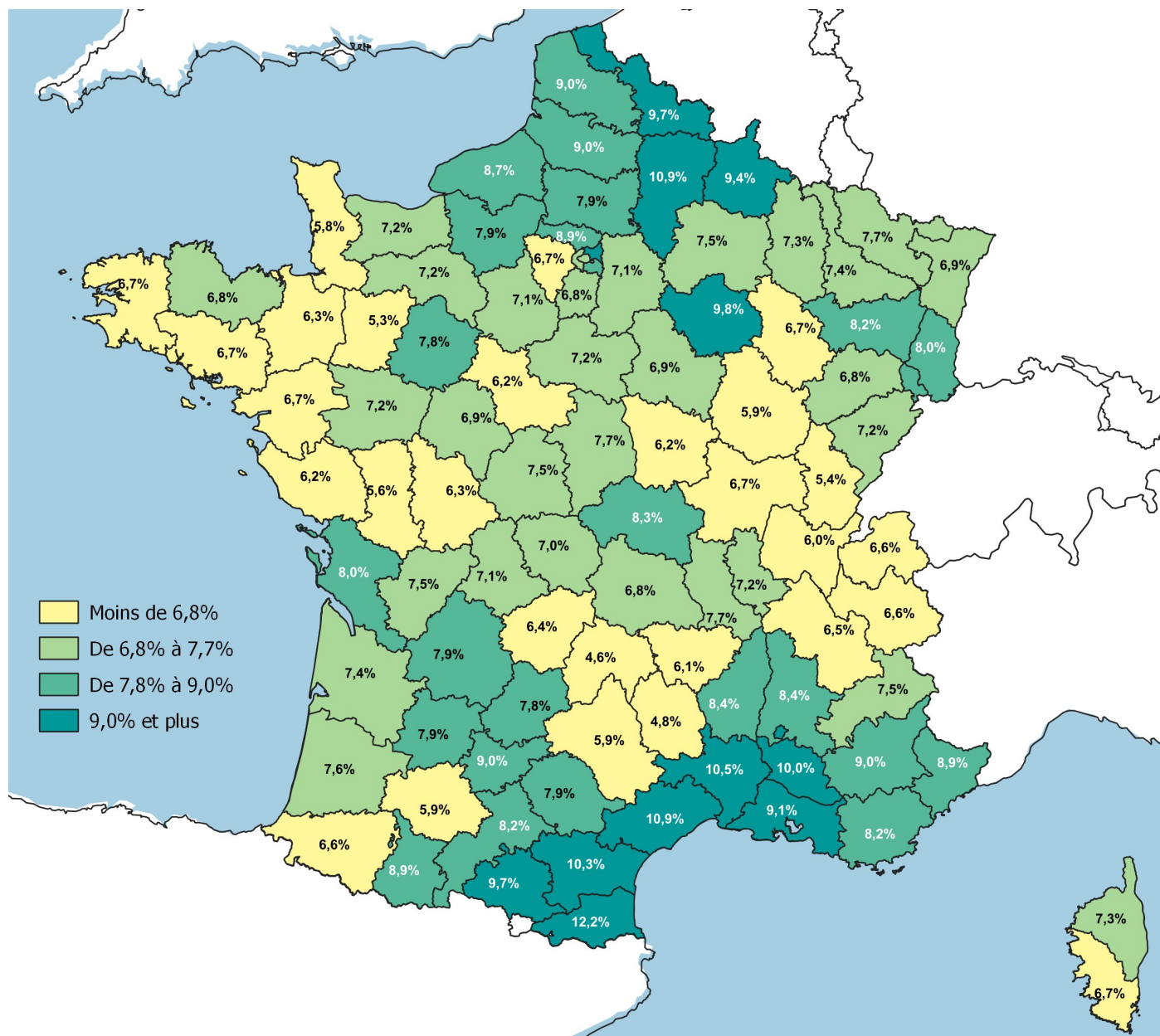


Source Insee | @ IGN



## APPROCHE DÉPARTEMENTALE (1 / 5 - FRANCE MÉTROPOLITAINE)

Taux de chômage localisés dans les départements de métropole  
au 4ème trimestre 2020



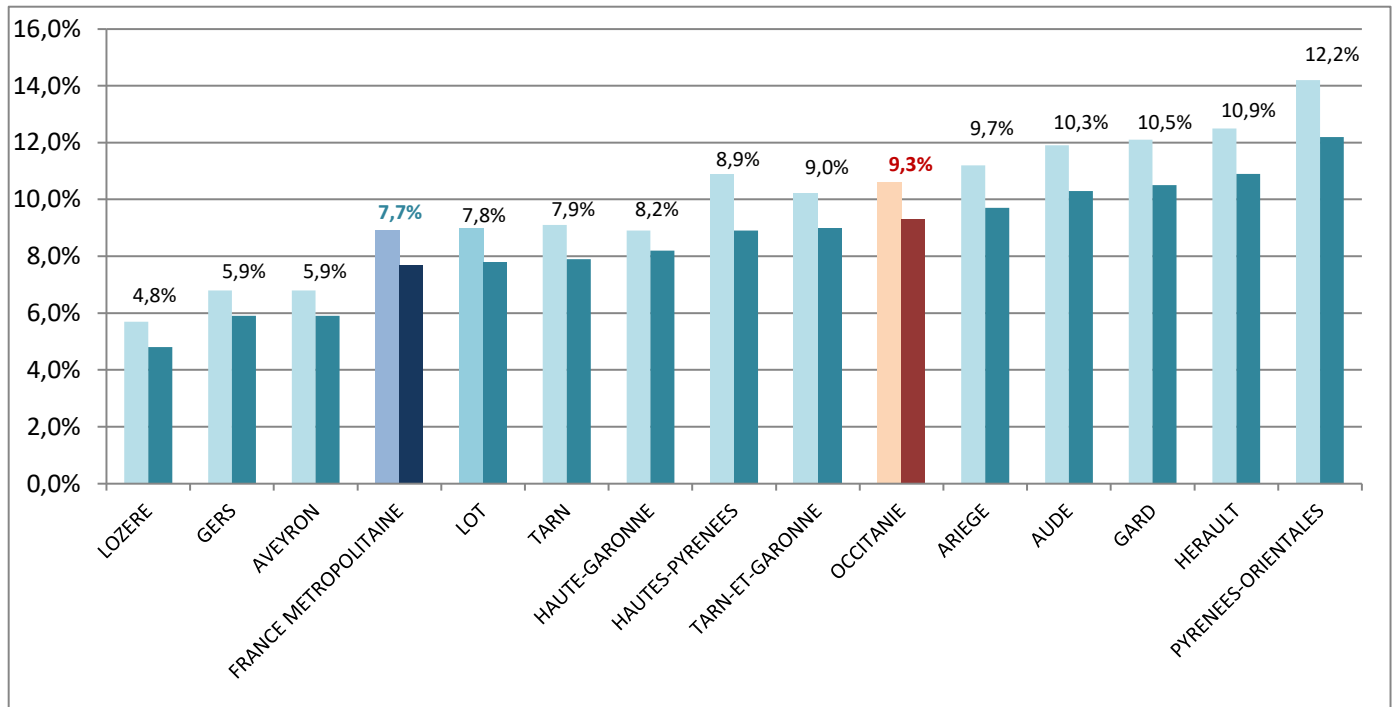
Source Insee | @ IGN

Les taux de chômage départementaux s'échelonnent en France métropolitaine de 4,6% (Cantal) à 12,2% (Pyrénées-Orientales). Pour un peu moins de trois départements sur cinq (58%), il est inférieur ou égal au niveau national (7,7%).

Le taux de chômage diminue dans tous les départements ce trimestre (de -0,4 point en Savoie à -2,7 points en Corse-du-Sud). En France métropolitaine, le taux de chômage baisse de 1,2 point ce trimestre.

## APPROCHE DÉPARTEMENTALE (2 / 5 - OCCITANIE)

### Taux de chômage localisés par département (région Occitanie) aux 3ème trimestre et 4ème trimestre 2020



Source Insee

En Occitanie, trois départements ont un taux de chômage inférieur au taux métropolitain (7,7%) : la Lozère, le Gers et l'Aveyron. Ces trois départements figurent même parmi les huit départements de métropole les moins touchés par le chômage.

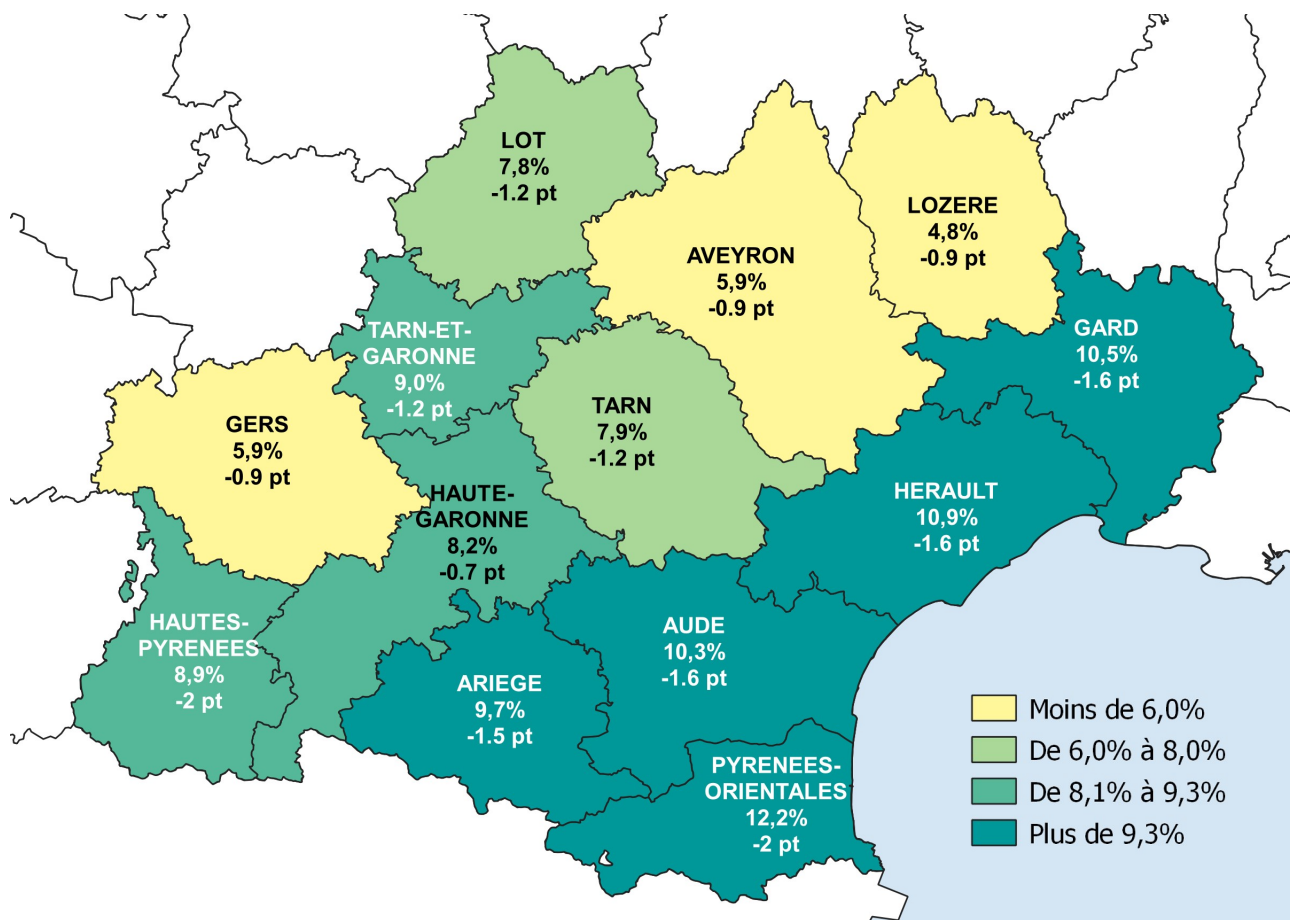
Les quatre départements côtiers de la région figurent parmi les six départements de métropole au chômage le plus élevé. Les Pyrénées-Orientales restent le département au taux de chômage le plus élevé de France métropolitaine, avec 1,1 point de plus que le deuxième département, situé lui en Ile-de-France : la Seine-Saint-Denis.

À noter que, ce trimestre, la Haute-Garonne a un taux de chômage nettement supérieur à celui observé en métropole (9,3% contre 8,8%).



## APPROCHE DÉPARTEMENTALE (3 / 5 - OCCITANIE)

Taux de chômage localisés dans les départements d'Occitanie  
au 4ème trimestre 2020



Source Insee | @ IGN

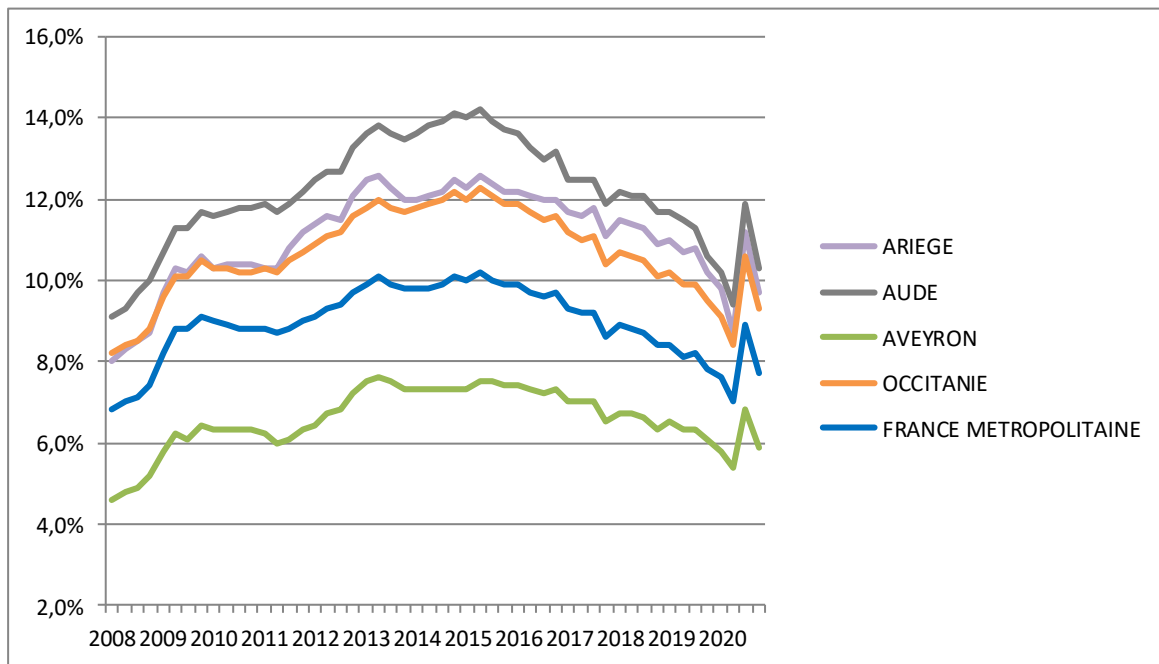
Tous les départements d'Occitanie ont vu leur taux de chômage diminuer au quatrième trimestre 2020, avec la baisse la plus marquée dans les Pyrénées-Orientales et les Hautes-Pyrénées (-2,0 points).





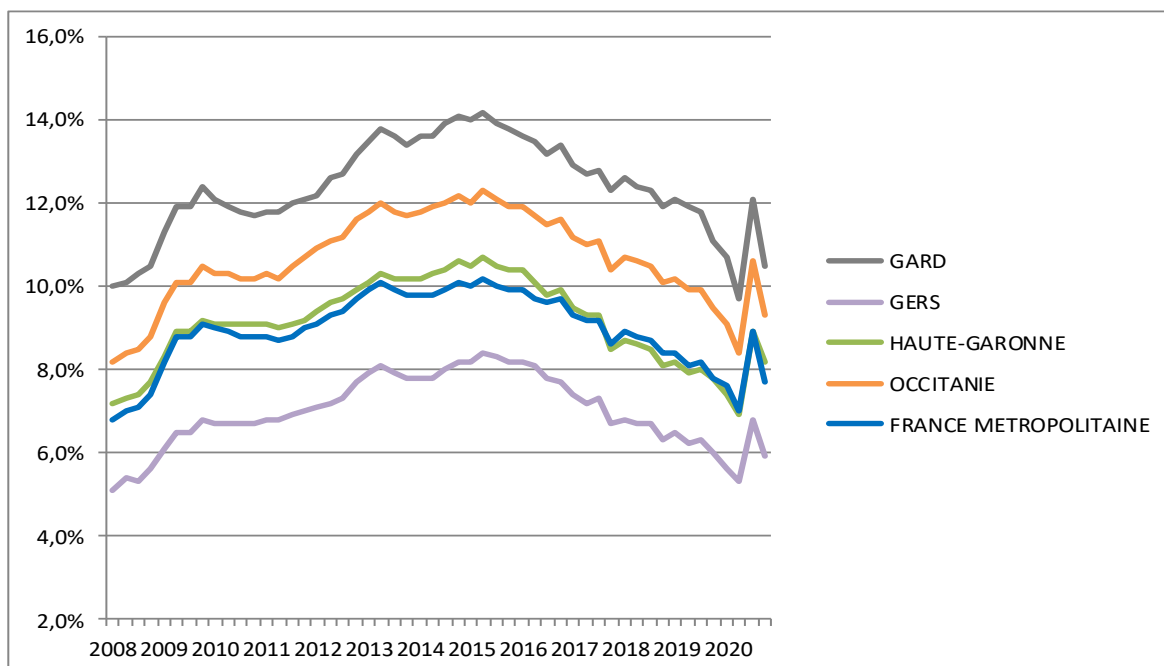
## APPROCHE DÉPARTEMENTALE (4 / 5 - OCCITANIE)

### Évolution du taux de chômage en Occitanie depuis 2008 par département (1/4)



Source Insee

### Évolution du taux de chômage en Occitanie depuis 2008 par département (2/4)

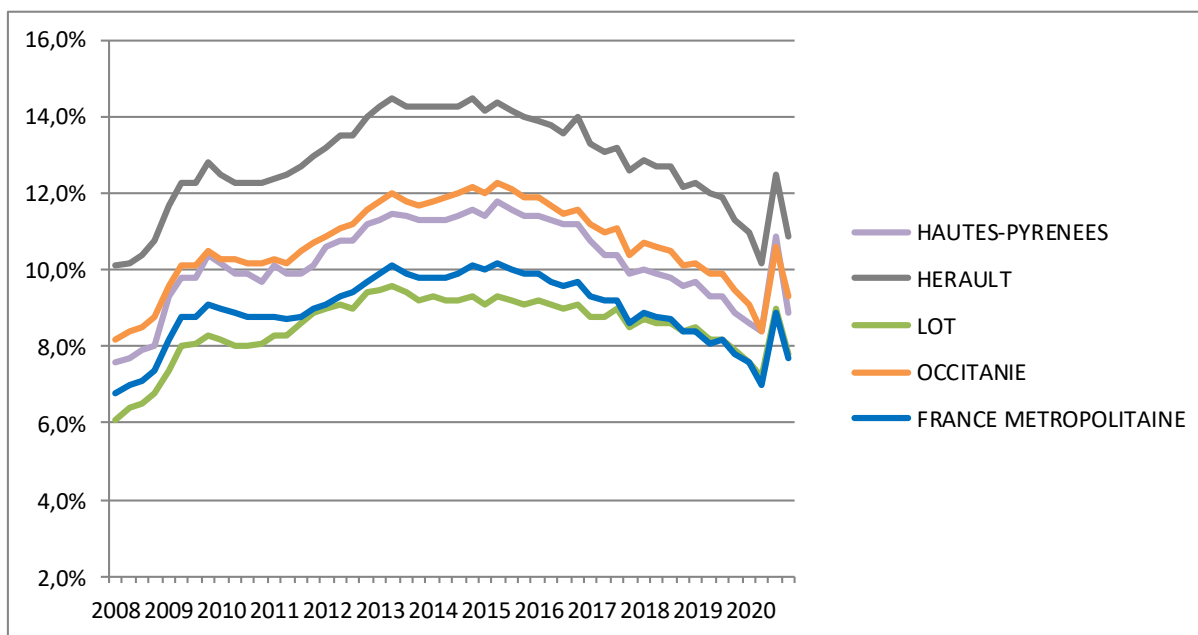


Source Insee



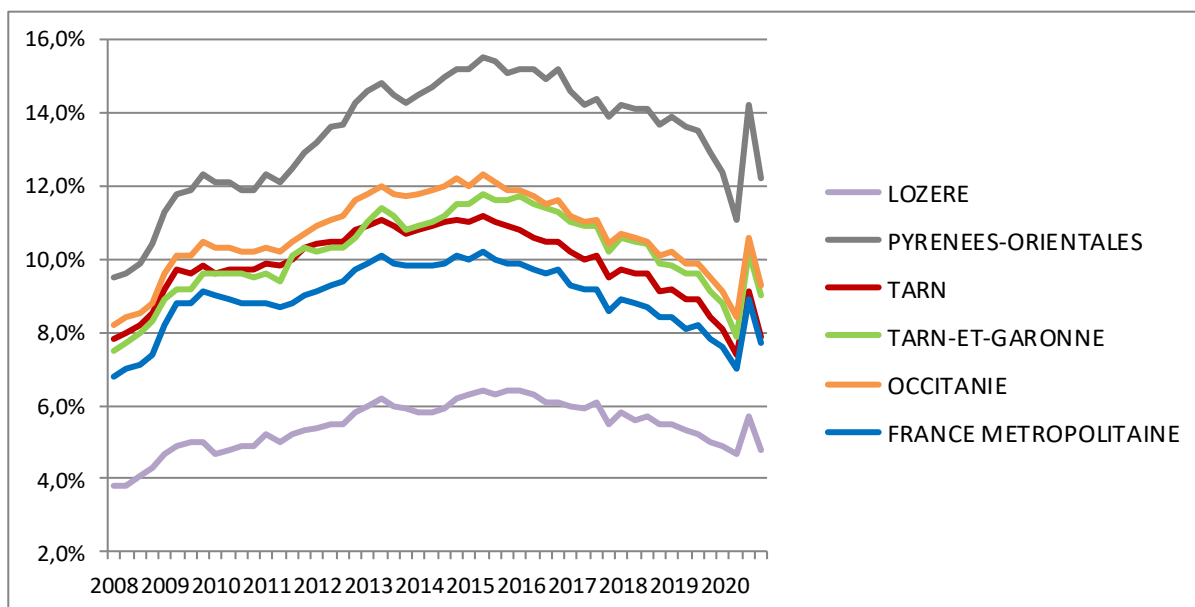
## APPROCHE DÉPARTEMENTALE (5 / 5 - OCCITANIE)

### Évolution du taux de chômage en Occitanie depuis 2008 par département (3/4)



Source Insee

### Évolution du taux de chômage en Occitanie depuis 2008 par département (4/4)



Source Insee

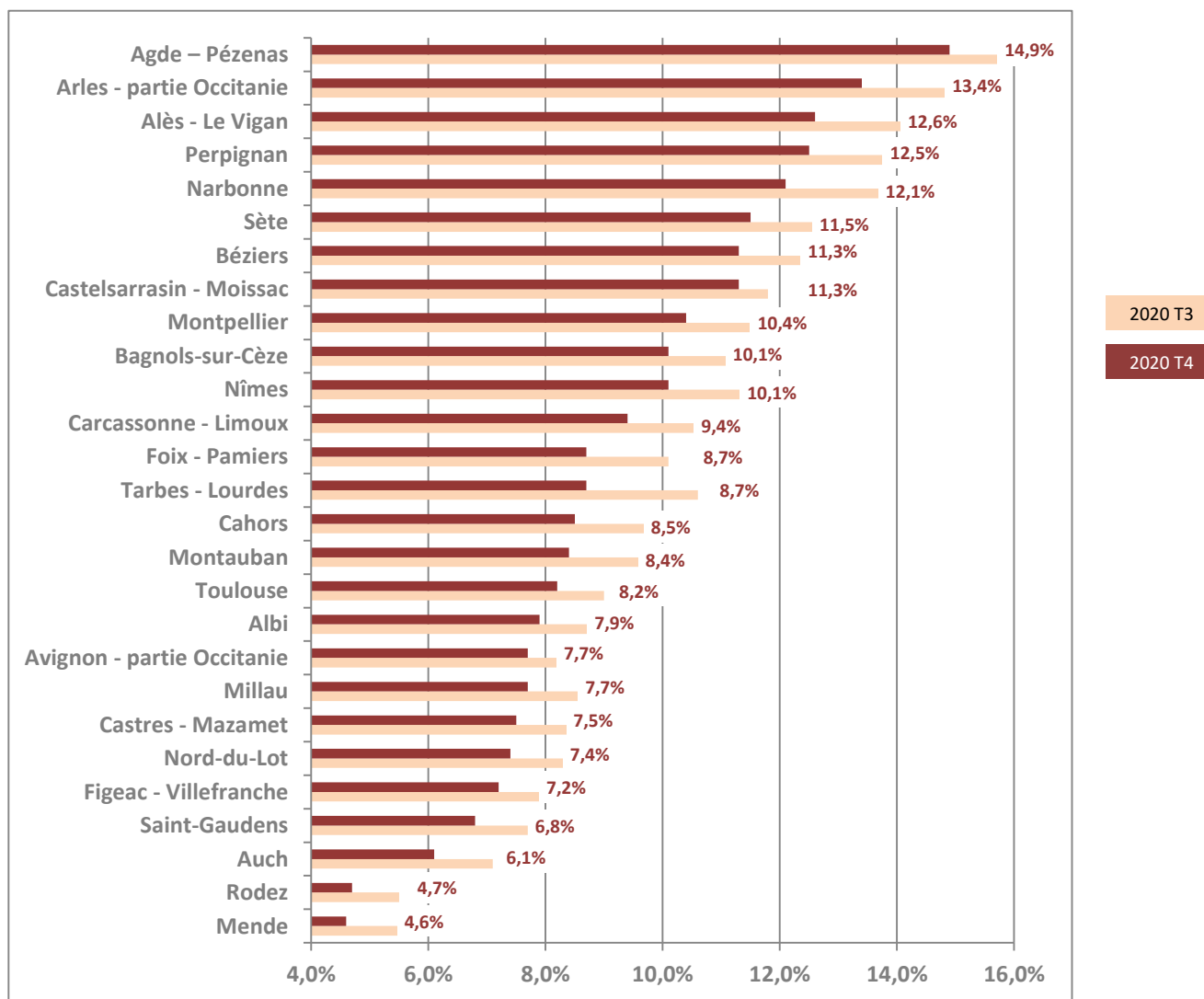


## APPROCHE PAR ZONE D'EMPLOI (1 / 2)

### Taux de chômage localisés dans les zones d'emploi<sup>1</sup> d'Occitanie



<sup>1</sup> Zones d'emploi 2020



Source Insee

En France métropolitaine, les taux de chômage par zone d'emploi s'échelonnent de 3,9% (Ussel, partie Auvergne-Rhône-Alpes) à 14,9% (Agde-Pézenas).

En Occitanie, c'est la zone d'emploi de Mende (4,6%) qui présente le taux de chômage le moins élevé. Elle fait partie, avec celle de Rodez (4,7%) des six zones d'emploi les moins touchées par le chômage.

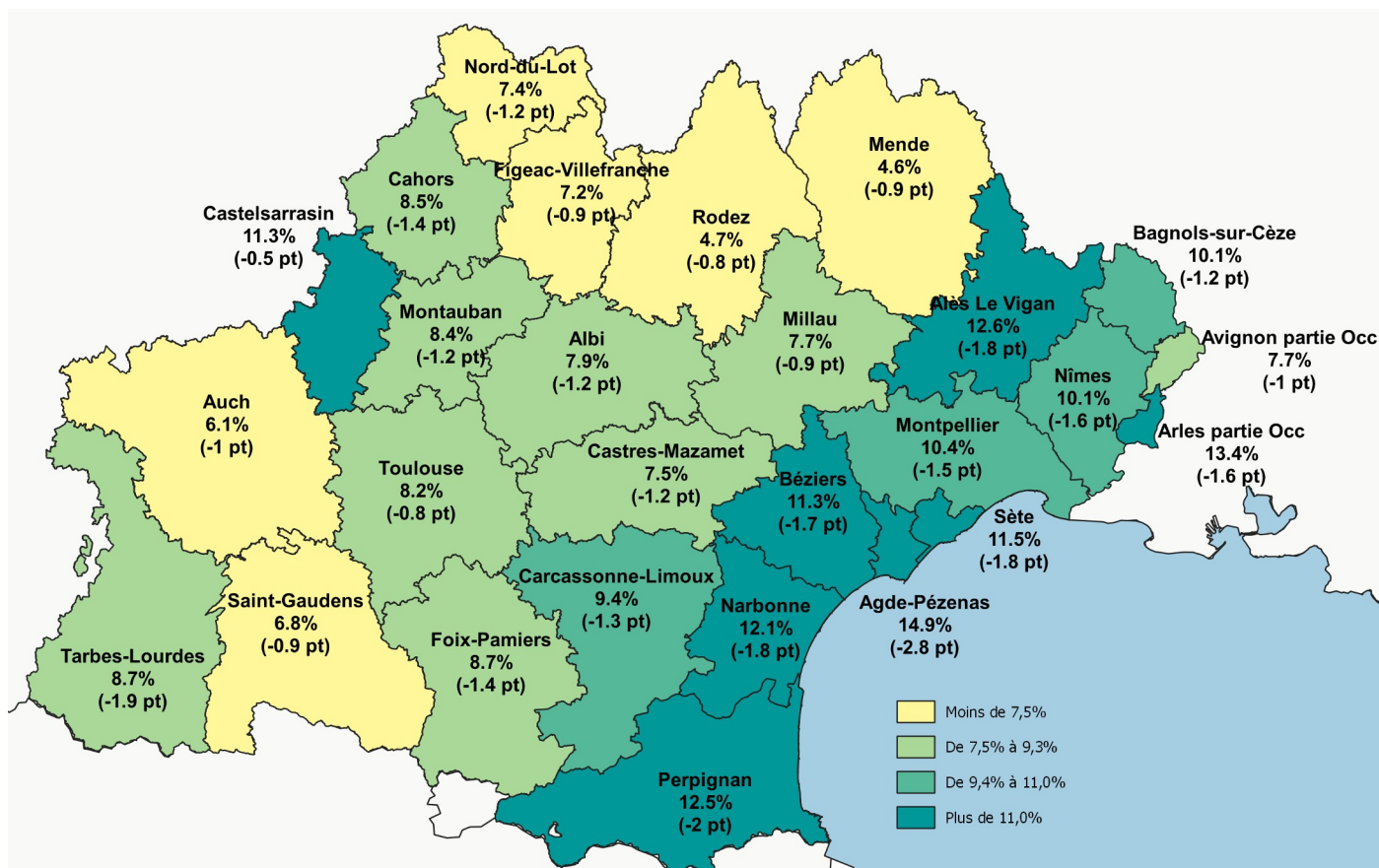
Parmi les quinze zones d'emploi les plus touchées par le chômage en métropole, huit sont situées en Occitanie. On y trouve notamment l'ensemble des zones d'emploi côtières. Le taux de chômage y est d'au moins 11,3%.

En Occitanie, le taux de chômage diminue dans l'ensemble des zones d'emploi (de -0,5 point dans celles de Castelsarrasin-Moissac, jusqu'à -2,8 points dans celle d'Agde-Pézenas).

## APPROCHE PAR ZONE D'EMPLOI (2 / 2)

### Taux de chômage localisés dans les zones d'emploi<sup>1</sup> d'Occitanie au 4ème trimestre 2020

<sup>1</sup> Zones d'emploi 2020



Source Insee | @ IGN

## Quelques informations méthodologiques

Ce document présente les taux de chômage localisés par région, département et zone d'emploi calculés par l'INSEE.

Il s'agit de données corrigées des variations saisonnières.

- **Au niveau national** : seuls sont publiés les taux de chômage au sens du BIT\* estimés trimestriellement à partir de l'enquête Emploi.
- **Aux niveaux infranationaux** : le recours à la même méthode n'était pas envisageable, l'enquête Emploi n'étant pas conçue pour fournir des estimations à des niveaux géographiques fins. Les taux de chômage sont donc toujours estimés via une méthodologie synthétique (ventilation du nombre national de chômeurs dans l'enquête Emploi selon une clé de répartition issue des données de Pôle Emploi). Les deux principales conséquences en sont :
  - Les taux de chômage infranationaux sont dorénavant exprimés en moyenne trimestrielle et non pas en valeur en fin de trimestre (car l'enquête Emploi fournit des valeurs en moyenne trimestrielle)
  - Les taux de chômage infranationaux devront être qualifiés de «taux de chômage localisés». Leur estimation utilisant toujours des informations issues des DEFM, il ne s'agit en effet pas à proprement parler de taux de chômage au sens du BIT.

Les séries de taux de chômage localisés sont révisées à partir de la publication des résultats du quatrième trimestre 2013. D'une part, le taux de chômage est revu à la baisse au niveau national suite à la rénova-

tion du questionnaire de l'enquête Emploi. Ce nouveau calcul situe le taux de chômage national à un niveau inférieur de 0,5 point par rapport aux données publiées antérieurement. D'autre part, la méthode d'estimation des taux de chômage localisés a été améliorée sur différents points concernant notamment l'emploi au dénominateur des taux de chômage localisés (amélioration de la méthode de passage de l'emploi au lieu de travail à l'emploi au lieu de résidence, information sur les travailleurs frontaliers...). A partir d'avril 2014, les nouvelles séries de taux de chômage régionaux et départementaux sont réropolées de ces deux effets : elles sont cohérentes sur l'ensemble de la période d'estimation.

\* *Taux de chômage au sens du BIT : taux de chômage calculé selon les normes du Bureau International du Travail, seul concept permettant des comparaisons internationales. Pour être chômeur au sens du BIT, les 3 critères suivants doivent être satisfaits :*

- *Ne pas avoir travaillé (ne serait-ce qu'une heure) au cours de la semaine de référence,*
- *Etre disponible pour travailler dans les 15 jours,*
- *Effectuer des démarches effectives de recherche d'emploi.*

*NB : un chômeur au sens du BIT n'est pas forcément inscrit à Pôle Emploi (et inversement).*

### Avertissements :

L'introduction de la Déclaration sociale nominative (DSN) en remplacement du bordereau récapitulatif de cotisations (BRC) peut transitoirement affecter les comportements déclaratifs des entreprises. Durant la phase de montée en charge de la DSN, des adaptations sont réalisées dans la chaîne de traitement statistique des estimations d'emploi afin de tenir compte de ces changements. Ces modifications sont susceptibles de générer des révisions accrues sur les données.

Par ailleurs, depuis le premier trimestre 2017, les données sont établies en coproduction avec l'Acoss (champ privé hors intérim) et la Dares (sur l'intérim). À partir de la validité du premier trimestre 2018, le champ des estimations trimestrielles d'emploi localisé est étendu à l'ensemble de l'emploi salarié et aux départements d'outre-mer (hors Mayotte). Sont ainsi ajoutés les salariés de la fonction publique, de l'agriculture et de l'ensemble des particuliers employeurs.

Les composantes emploi et chômage des taux de chômage des zones d'emploi sont calées sur les zones englobantes. Les estimations trimestrielles de taux de chômage par zone d'emploi sont donc cohérentes avec celles des régions.

Les taux de chômage localisés du 1er trimestre 2021  
seront publiés en juillet 2021