

Les inscrits à France Travail en Ariège au 4^e trimestre 2025

En moyenne au 4^e trimestre 2025, en Ariège, le nombre de personnes inscrites à France Travail qui ne sont ni en attente d'orientation ni en parcours social s'établit à 15 900 (catégories A, B, C, D, E). Au 4^e trimestre 2025, au sein des deux catégories créées en janvier 2025, 3 328 personnes sont inscrites en parcours social (catégorie F, donnée brute non corrigée des variations saisonnières et des jours ouvrables (non CVS-CJO)) et 1 277 personnes sont en attente d'une orientation par le service public de l'emploi (catégorie G, donnée brute (non CVS-CJO)).

En moyenne au 4^e trimestre 2025, le nombre de demandeurs d'emploi inscrits à France Travail et tenus de rechercher un emploi (catégories A, B, C) s'établit à 13 720. Parmi eux, 8 060 sont sans emploi (catégorie A) et 5 660 exercent une activité réduite (catégories B, C).

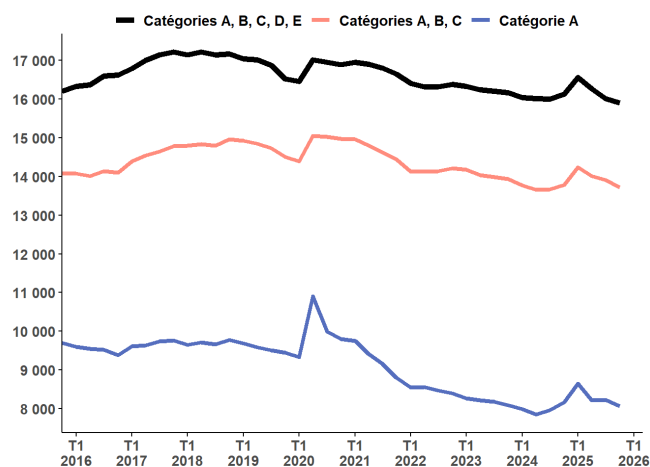
Au 4^e trimestre 2025, le nombre de personnes inscrites à France Travail qui ne sont ni en attente d'orientation ni en parcours social (catégories A, B, C, D, E) diminue de 0,7 % (-110) et baisse de 1,4 % sur un an. Le nombre de demandeurs d'emploi en catégories A, B, C diminue de 1,4 % (-190) sur le trimestre et diminue de 0,4 % sur un an. Le nombre de demandeurs d'emploi en catégorie A baisse de 1,9 % (-160) ce trimestre et diminue de 1,2 % sur un an.

En région Occitanie, au 4^e trimestre 2025, le nombre moyen de personnes inscrites à France Travail qui ne sont ni en attente d'orientation ni en parcours social reste stable (+1 300). Pour les catégories A, B, C il augmente de 0,4 % (+2 320). En catégorie A, il augmente de 1,2 % (+3 920) ce trimestre.

GRAPHIQUE 1 | Inscrits à France Travail en catégories ABCDE, ABC et A

Ariège

Données corrigées des variations saisonnières et des jours ouvrables (CVS-CJO)



Source : France Travail-Dares, STMT, traitements Dares.

Avertissements

Dans le cadre de la mise en œuvre de la loi pour le plein emploi, les demandeurs et bénéficiaires du RSA, les jeunes en recherche d'emploi suivis par les missions locales et les personnes en situation de handicap suivies par Cap'Emploi sont systématiquement inscrits à France Travail à compter de janvier 2025. Pour tenir compte de ces évolutions, deux nouvelles catégories statistiques sont créées : la catégorie F à dominante « sociale » pour les personnes les plus éloignées de l'emploi, et la catégorie G pour les demandeurs et bénéficiaires du RSA en attente d'orientation. Des indicateurs complémentaires excluant les publics touchés par la réforme sont mis à disposition pour mieux appréhender les évolutions conjoncturelles du nombre d'inscrits à France Travail. Ces évolutions répondent aux recommandations du groupe de travail du [Conseil national de l'information statistique \(Cnis\)](#).

Depuis **janvier 2025**, les évolutions sont affectées par des changements dans les règles d'actualisation et l'entrée en vigueur du décret relatif aux sanctions. En **juin 2025**, le décret relatif aux sanctions applicables aux inscrits à France Travail en cas de manquement à leurs obligations est entré en vigueur.

Depuis **juillet 2025**, une modification du script d'inscription, sans lien avec la mise en œuvre de la loi pour le plein emploi, affecte la répartition des entrées sur les listes de France Travail par motif d'inscription. Bien que cette modification n'ait d'impact ni sur le nombre d'inscrits par catégorie ni sur le total des entrées, les évolutions des flux d'entrées par motif sont difficilement interprétables.

Une [documentation méthodologique](#) est disponible sur le site de la Dares. Elle comprend un document présentant les principaux changements de procédure et incidents ayant affecté les statistiques sur les inscrits à France Travail.

Les données publiées concernent les personnes inscrites à France Travail. La notion d'inscrits à France Travail diffère de celle de chômeurs au sens du Bureau international du travail.

Prochaine parution, le mardi 28 avril 2026 : Les inscrits à France Travail Occitanie au 1^{er} trimestre 2026.

Inscrits à France Travail par catégorie

TABLEAU 1 | Inscrits à France Travail par catégorie

Ariège, données CVS-CJO (catégories A, B, C, D, E), données brutes (catégories F, G)

	Effectif			Évolution (en %) sur	
	4e trimestre 2024	3e trimestre 2025	4e trimestre 2025	un trimestre *	un an **
Ariège					
Inscrits tenus de rechercher un emploi, sans emploi (catégorie A)	8 160	8 220	8 060	-1,9	-1,2
Inscrits tenus de rechercher un emploi, en activité réduite courte (catégorie B)	2 410	2 300	2 340	1,7	-2,9
Inscrits tenus de rechercher un emploi, en activité réduite longue (catégorie C)	3 220	3 390	3 320	-2,1	3,1
Ensemble des inscrits tenus de rechercher un emploi (catégories A, B, C)	13 780	13 910	13 720	-1,4	-0,4
Inscrits non tenus de rechercher un emploi, sans emploi (catégorie D)	790	710	790	11,3	0,0
Inscrits non tenus de rechercher un emploi, en emploi (catégorie E)	1 560	1 380	1 390	0,7	-10,9
Inscrits ni en attente d'orientation, ni en parcours social (catégories A, B, C, D, E)	16 130	16 010	15 900	-0,7	-1,4
Inscrits en parcours social (catégorie F, données brutes)		2 971	3 328	12,0	
Inscrits en catégorie d'attente (catégorie G, données brutes)		1 325	1 277	-3,6	
Région Occitanie					
Inscrits tenus de rechercher un emploi, sans emploi (catégorie A)	316 660	332 000	335 920	1,2	6,1
Inscrits tenus de rechercher un emploi, en activité réduite courte (catégorie B)	89 900	90 390	90 730	0,4	0,9
Inscrits tenus de rechercher un emploi, en activité réduite longue (catégorie C)	153 860	160 110	158 170	-1,2	2,8
Ensemble des inscrits tenus de rechercher un emploi (catégories A, B, C)	560 420	582 500	584 820	0,4	4,4
Inscrits non tenus de rechercher un emploi, sans emploi (catégorie D)	32 670	33 140	32 140	-3,0	-1,6
Inscrits non tenus de rechercher un emploi, en emploi (catégorie E)	43 050	41 610	41 570	-0,1	-3,4
Inscrits ni en attente d'orientation, ni en parcours social (catégories A, B, C, D, E)	636 150	657 240	658 540	0,2	3,5
Inscrits en parcours social (catégorie F, données brutes)	0	22 897	32 897	43,7	Inf
Inscrits en catégorie d'attente (catégorie G, données brutes)	0	90 473	81 569	-9,8	Inf

* Evolution par rapport au trimestre précédent, en % ; ** Evolution par rapport au même trimestre de l'année précédente, en %.

En raison de la gestion des arrondis, les totaux peuvent très légèrement différer de la somme de leurs sous-totaux

Source : France Travail-Dares, STMT, traitements Dares.

Avertissement sur l'évolution des règles d'actualisation et des sanctions

Depuis janvier 2025, les effectifs d'inscrits à France Travail (FT) en catégories A, B et C, et les séries complémentaires hors RSA et hors jeunes en parcours (CEJ, Pacea, AIJ) sont affectés par deux changements (*Consulter le [chiffrage national](#)*) :

- **Les règles d'actualisation ont été modifiées** : Entre *janvier 2025 et mars 2025*, tant qu'elles n'ont pas signé leur contrat d'engagement, les personnes non indemnisables s'inscrivant à FT, n'avaient pas à s'actualiser. Elles étaient inscrites en catégorie A jusqu'à la signature de ce contrat. Depuis *avril 2025*, l'actualisation automatique pour les inscrits non indemnisables n'ayant pas signé leur contrat d'engagement concerne uniquement les premières inscriptions à FT.
- **Le régime de sanctions évolue** avec l'entrée en vigueur en *juin 2025* du décret relatif aux sanctions applicables aux inscrits à France Travail en cas de manquement à leurs obligations : ces sanctions prennent désormais la forme d'une suspension-remobilisation en amont d'une éventuelle radiation des listes de France Travail.

Demandeurs d'emploi en catégories A, B, C et A

TABLEAU 2 | Ensemble des catégories A, B, C et A par âge

Ariège, données CVS-CJO

	Effectif			Évolution (en %) sur	
	4e trimestre 2024	3e trimestre 2025	4e trimestre 2025	un trimestre *	un an **
Ensemble de la catégorie ABC	13 780	13 910	13 720	-1,4	-0,4
Moins de 25 ans	1 520	1 800	1 800	0,0	18,4
Entre 25 et 49 ans	8 290	8 270	8 230	-0,5	-0,7
50 ans et plus	3 980	3 850	3 690	-4,2	-7,3
Ensemble de la catégorie A	8 160	8 220	8 060	-1,9	-1,2
Moins de 25 ans	1 010	1 200	1 200	0,0	18,8
Entre 25 et 49 ans	4 710	4 690	4 690	0,0	-0,4
50 ans et plus	2 430	2 320	2 170	-6,5	-10,7

* Evolution par rapport au trimestre précédent, en % ; ** Evolution par rapport au même trimestre de l'année précédente, en %.

En raison de la gestion des arrondis, les totaux peuvent très légèrement différer de la somme de leurs sous-totaux

Source : France Travail-Dares, STMT, traitements Dares.

Ancienneté en catégories A, B, C

TABLEAU 3 | Ancienneté en catégories A, B, C des demandeurs d'emploi

Ariège, données CVS-CJO

	Effectif			Évolution (en %) sur	
	4e trimestre 2024	3e trimestre 2025	4e trimestre 2025	un trimestre *	un an **
Ariège					
Demandeurs d'emploi en catégories A,B,C	13 780	13 910	13 720	-1,4	-0,4
Moins de 1 an	7 720	7 620	7 480	-1,8	-3,1
Moins de 3 mois	2 980	2 810	2 740	-2,5	-8,1
De 3 mois à moins de 6 mois	2 080	1 950	1 950	0,0	-6,2
De 6 mois à moins de 12 mois	2 660	2 870	2 790	-2,8	4,9
Un an ou plus	6 070	6 290	6 240	-0,8	2,8
De 1 an à moins de 2 ans	2 560	2 830	2 960	4,6	15,6
De 2 ans à moins de 3 ans	1 330	1 310	1 220	-6,9	-8,3
3 ans ou plus	2 180	2 160	2 060	-4,6	-5,5
Part des demandeurs d'emploi inscrits depuis 1 an ou plus	44,0 %	45,2 %	45,5 %	0,3 pt	1,4 pt
Région Occitanie					
Demandeurs d'emploi en catégories A,B,C	560 420	582 500	584 820	0,4	4,4
Un an ou plus	246 420	261 370	268 870	2,9	9,1
Part des demandeurs d'emploi inscrits depuis 1 an ou plus	44,0 %	44,9 %	46,0 %	1,1 pt	2,0 pt

* Evolution par rapport au trimestre précédent, en % ; ** Evolution par rapport au même trimestre de l'année précédente, en %.
En raison de la gestion des arrondis, les totaux peuvent très légèrement différer de la somme de leurs sous-totaux
Source : France Travail-Dares, STMT, traitements Dares.

Entrées et sorties de catégories A, B, C

TABLEAU 4 | Entrées et sorties de catégories A, B, C

Ariège, données CVS-CJO

	Effectif			Évolution (en %) sur	
	4e trimestre 2024	3e trimestre 2025	4e trimestre 2025	un trimestre *	un an **
Ariège					
Entrées en catégories A,B,C	1 300	1 610	1 730	7,5	33,1
Sorties de catégories A,B,C	1 300	1 680	1 720	2,4	32,3
Région Occitanie					
Entrées en catégories A,B,C	53 850	77 640	86 740	11,7	61,1
Sorties de catégories A,B,C	51 750	74 780	87 550	17,1	69,2

* Evolution par rapport au trimestre précédent, en % ; ** Evolution par rapport au même trimestre de l'année précédente, en %.
En raison de la gestion des arrondis, les totaux peuvent très légèrement différer de la somme de leurs sous-totaux
Source : France Travail-Dares, STMT, traitements Dares.

Les inscrits à France Travail dans l'Aude au 4^e trimestre 2025

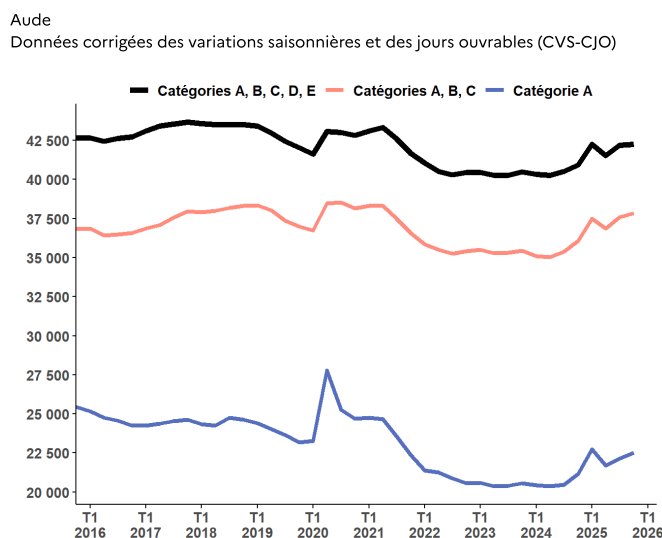
En moyenne au 4^e trimestre 2025, dans l'Aude, le nombre de personnes inscrites à France Travail qui ne sont ni en attente d'orientation ni en parcours social s'établit à 42 260 (catégories A, B, C, D, E). Au 4^e trimestre 2025, au sein des deux catégories créées en janvier 2025, 1 346 personnes sont inscrites en parcours social (catégorie F, donnée brute non corrigée des variations saisonnières et des jours ouvrables (non CVS-CJO)) et 8 211 personnes sont en attente d'une orientation par le service public de l'emploi (catégorie G, donnée brute (non CVS-CJO)).

En moyenne au 4^e trimestre 2025, le nombre de demandeurs d'emploi inscrits à France Travail et tenus de rechercher un emploi (catégories A, B, C) s'établit à 37 830. Parmi eux, 22 500 sont sans emploi (catégorie A) et 15 330 exercent une activité réduite (catégories B, C).

Au 4^e trimestre 2025, le nombre de personnes inscrites à France Travail qui ne sont ni en attente d'orientation ni en parcours social (catégories A, B, C, D, E) reste stable (+70) et augmente de 3,2 % sur un an. Le nombre de demandeurs d'emploi en catégories A, B, C augmente de 0,7 % (+260) sur le trimestre et augmente de 4,9 % sur un an. Le nombre de demandeurs d'emploi en catégorie A augmente de 1,7 % (+370) ce trimestre et croît de 6,4 % sur un an.

En région Occitanie, au 4^e trimestre 2025, le nombre moyen de personnes inscrites à France Travail qui ne sont ni en attente d'orientation ni en parcours social reste stable (+1 300). Pour les catégories A, B, C il croît de 0,4 % (+2 320). En catégorie A, il croît de 1,2 % (+3 920) ce trimestre.

GRAPHIQUE 1 | Inscrits à France Travail en catégories ABCDE, ABC et A



Source : France Travail-Dares, STMT, traitements Dares.

Avertissements

Dans le cadre de la mise en œuvre de la loi pour le plein emploi, les demandeurs et bénéficiaires du RSA, les jeunes en recherche d'emploi suivis par les missions locales et les personnes en situation de handicap suivies par Cap'Emploi sont systématiquement inscrits à France Travail à compter de janvier 2025. Pour tenir compte de ces évolutions, deux nouvelles catégories statistiques sont créées : la catégorie F à dominante « sociale » pour les personnes les plus éloignées de l'emploi, et la catégorie G pour les demandeurs et bénéficiaires du RSA en attente d'orientation. Des indicateurs complémentaires excluant les publics touchés par la réforme sont mis à disposition pour mieux appréhender les évolutions conjoncturelles du nombre d'inscrits à France Travail. Ces évolutions répondent aux recommandations du groupe de travail du [Conseil national de l'information statistique \(Cnis\)](#).

Depuis **janvier 2025**, les évolutions sont affectées par des changements dans les règles d'actualisation et l'entrée en vigueur du décret relatif aux sanctions. En **juin 2025**, le décret relatif aux sanctions applicables aux inscrits à France Travail en cas de manquement à leurs obligations est entré en vigueur.

Depuis **juillet 2025**, une modification du script d'inscription, sans lien avec la mise en œuvre de la loi pour le plein emploi, affecte la répartition des entrées sur les listes de France Travail par motif d'inscription. Bien que cette modification n'ait d'impact ni sur le nombre d'inscrits par catégorie ni sur le total des entrées, les évolutions des flux d'entrées par motif sont difficilement interprétables.

Une [documentation méthodologique](#) est disponible sur le site de la Dares. Elle comprend un document présentant les principaux changements de procédure et incidents ayant affecté les statistiques sur les inscrits à France Travail.

Les données publiées concernent les personnes inscrites à France Travail. La notion d'inscrits à France Travail diffère de celle de chômeurs au sens du Bureau international du travail.

Prochaine parution, le mardi 28 avril 2026 : Les inscrits à France Travail Occitanie au 1^{er} trimestre 2026.

Inscrits à France Travail par catégorie

TABLEAU 1 | Inscrits à France Travail par catégorie

Aude, données CVS-CJO (catégories A, B, C, D, E), données brutes (catégories F, G)

	Effectif			Évolution (en %) sur	
	4e trimestre 2024	3e trimestre 2025	4e trimestre 2025	un trimestre *	un an **
Aude					
Inscrits tenus de rechercher un emploi, sans emploi (catégorie A)	21 150	22 130	22 500	1,7	6,4
Inscrits tenus de rechercher un emploi, en activité réduite courte (catégorie B)	5 550	5 650	5 610	-0,7	1,1
Inscrits tenus de rechercher un emploi, en activité réduite longue (catégorie C)	9 360	9 790	9 720	-0,7	3,8
Ensemble des inscrits tenus de rechercher un emploi (catégories A, B, C)	36 060	37 570	37 830	0,7	4,9
Inscrits non tenus de rechercher un emploi, sans emploi (catégorie D)	2 040	2 010	1 890	-6,0	-7,4
Inscrits non tenus de rechercher un emploi, en emploi (catégorie E)	2 830	2 620	2 530	-3,4	-10,6
Inscrits ni en attente d'orientation, ni en parcours social (catégories A, B, C, D, E)	40 930	42 190	42 260	0,2	3,2
Inscrits en parcours social (catégorie F, données brutes)		938	1 346	43,5	
Inscrits en catégorie d'attente (catégorie G, données brutes)		8 558	8 211	-4,1	
Région Occitanie					
Inscrits tenus de rechercher un emploi, sans emploi (catégorie A)	316 660	332 000	335 920	1,2	6,1
Inscrits tenus de rechercher un emploi, en activité réduite courte (catégorie B)	89 900	90 390	90 730	0,4	0,9
Inscrits tenus de rechercher un emploi, en activité réduite longue (catégorie C)	153 860	160 110	158 170	-1,2	2,8
Ensemble des inscrits tenus de rechercher un emploi (catégories A, B, C)	560 420	582 500	584 820	0,4	4,4
Inscrits non tenus de rechercher un emploi, sans emploi (catégorie D)	32 670	33 140	32 140	-3,0	-1,6
Inscrits non tenus de rechercher un emploi, en emploi (catégorie E)	43 050	41 610	41 570	-0,1	-3,4
Inscrits ni en attente d'orientation, ni en parcours social (catégories A, B, C, D, E)	636 150	657 240	658 540	0,2	3,5
Inscrits en parcours social (catégorie F, données brutes)	0	22 897	32 897	43,7	Inf
Inscrits en catégorie d'attente (catégorie G, données brutes)	0	90 473	81 569	-9,8	Inf

* Evolution par rapport au trimestre précédent, en % ; ** Evolution par rapport au même trimestre de l'année précédente, en %.
En raison de la gestion des arrondis, les totaux peuvent très légèrement différer de la somme de leurs sous-totaux
Source : France Travail-Dares, STMT, traitements Dares.

Avertissement sur l'évolution des règles d'actualisation et des sanctions

Depuis janvier 2025, les effectifs d'inscrits à France Travail (FT) en catégories A, B et C, et les séries complémentaires hors RSA et hors jeunes en parcours (CEJ, Pacea, AIJ) sont affectés par deux changements (*Consulter le [chiffrage national](#)*) :

- **Les règles d'actualisation ont été modifiées** : Entre *janvier 2025 et mars 2025*, tant qu'elles n'ont pas signé leur contrat d'engagement, les personnes non indemnisables s'inscrivant à FT, n'avaient pas à s'actualiser. Elles étaient inscrites en catégorie A jusqu'à la signature de ce contrat. Depuis *avril 2025*, l'actualisation automatique pour les inscrits non indemnisables n'ayant pas signé leur contrat d'engagement concerne uniquement les premières inscriptions à FT.
- **Le régime de sanctions évolue** avec l'entrée en vigueur en *juin 2025* du décret relatif aux sanctions applicables aux inscrits à France Travail en cas de manquement à leurs obligations : ces sanctions prennent désormais la forme d'une suspension-remobilisation en amont d'une éventuelle radiation des listes de France Travail.

Demandeurs d'emploi en catégories A, B, C et A

TABLEAU 2 | Ensemble des catégories A, B, C et A par âge

Aude, données CVS-CJO

	Effectif			Évolution (en %) sur	
	4e trimestre 2024	3e trimestre 2025	4e trimestre 2025	un trimestre *	un an **
Ensemble de la catégorie ABC					
Moins de 25 ans	4 700	5 460	5 330	-2,4	13,4
Entre 25 et 49 ans	19 830	20 260	20 470	1,0	3,2
50 ans et plus	11 530	11 840	12 040	1,7	4,4
Ensemble de la catégorie A	21 150	22 130	22 500	1,7	6,4
Moins de 25 ans	2 980	3 660	3 580	-2,2	20,1
Entre 25 et 49 ans	11 210	11 460	11 730	2,4	4,6
50 ans et plus	6 960	7 020	7 190	2,4	3,3

* Evolution par rapport au trimestre précédent, en % ; ** Evolution par rapport au même trimestre de l'année précédente, en %.
En raison de la gestion des arrondis, les totaux peuvent très légèrement différer de la somme de leurs sous-totaux
Source : France Travail-Dares, STMT, traitements Dares.

Ancienneté en catégories A, B, C

TABLEAU 3 | Ancienneté en catégories A, B, C des demandeurs d'emploi

Aude, données CVS-CJO

	Effectif			Évolution (en %) sur	
	4e trimestre 2024	3e trimestre 2025	4e trimestre 2025	un trimestre *	un an **
Aude					
Demandeurs d'emploi en catégories A,B,C	36 060	37 570	37 830	0,7	4,9
Moins de 1 an	19 830	19 920	19 570	-1,8	-1,3
Moins de 3 mois	7 430	7 200	7 170	-0,4	-3,5
De 3 mois à moins de 6 mois	5 370	5 030	4 990	-0,8	-7,1
De 6 mois à moins de 12 mois	7 030	7 690	7 420	-3,5	5,5
Un an ou plus	16 230	17 650	18 260	3,5	12,5
De 1 an à moins de 2 ans	7 020	8 030	8 430	5,0	20,1
De 2 ans à moins de 3 ans	3 410	3 560	3 630	2,0	6,5
3 ans ou plus	5 800	6 060	6 200	2,3	6,9
Part des demandeurs d'emploi inscrits depuis 1 an ou plus	45,0 %	47,0 %	48,3 %	1,3 pt	3,3 pt
Région Occitanie					
Demandeurs d'emploi en catégories A,B,C	560 420	582 500	584 820	0,4	4,4
Un an ou plus	246 420	261 370	268 870	2,9	9,1
Part des demandeurs d'emploi inscrits depuis 1 an ou plus	44,0 %	44,9 %	46,0 %	1,1 pt	2,0 pt

* Evolution par rapport au trimestre précédent, en % ; ** Evolution par rapport au même trimestre de l'année précédente, en %.
En raison de la gestion des arrondis, les totaux peuvent très légèrement différer de la somme de leurs sous-totaux
Source : France Travail-Dares, STMT, traitements Dares.

Entrées et sorties de catégories A, B, C

TABLEAU 4 | Entrées et sorties de catégories A, B, C

Aude, données CVS-CJO

	Effectif			Évolution (en %) sur	
	4e trimestre 2024	3e trimestre 2025	4e trimestre 2025	un trimestre *	un an **
Aude					
Entrées en catégories A,B,C	3 310	5 200	5 540	6,5	67,4
Sorties de catégories A,B,C	3 140	4 740	5 560	17,3	77,1
Région Occitanie					
Entrées en catégories A,B,C	53 850	77 640	86 740	11,7	61,1
Sorties de catégories A,B,C	51 750	74 780	87 550	17,1	69,2

* Evolution par rapport au trimestre précédent, en % ; ** Evolution par rapport au même trimestre de l'année précédente, en %.
En raison de la gestion des arrondis, les totaux peuvent très légèrement différer de la somme de leurs sous-totaux
Source : France Travail-Dares, STMT, traitements Dares.

Les inscrits à France Travail dans l'Aveyron au 4^e trimestre 2025

En moyenne au 4^e trimestre 2025, dans l'Aveyron, le nombre de personnes inscrites à France Travail qui ne sont ni en attente d'orientation ni en parcours social s'établit à 20 520 (catégories A, B, C, D, E). Au 4^e trimestre 2025, au sein des deux catégories créées en janvier 2025, 1 633 personnes sont inscrites en parcours social (catégorie F, donnée brute non corrigée des variations saisonnières et des jours ouvrables (non CVS-CJO)) et 1 003 personnes sont en attente d'une orientation par le service public de l'emploi (catégorie G, donnée brute (non CVS-CJO)).

En moyenne au 4^e trimestre 2025, le nombre de demandeurs d'emploi inscrits à France Travail et tenus de rechercher un emploi (catégories A, B, C) s'établit à 17 710. Parmi eux, 8 900 sont sans emploi (catégorie A) et 8 810 exercent une activité réduite (catégories B, C).

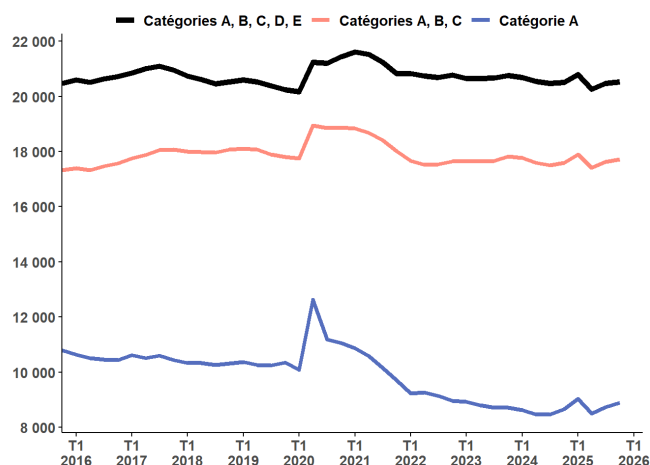
Au 4^e trimestre 2025, le nombre de personnes inscrites à France Travail qui ne sont ni en attente d'orientation ni en parcours social (catégories A, B, C, D, E) reste stable (+40) et reste stable sur un an. Le nombre de demandeurs d'emploi en catégories A, B, C augmente de 0,5 % (+80) sur le trimestre et augmente de 0,6 % sur un an. Le nombre de demandeurs d'emploi en catégorie A augmente de 1,8 % (+160) ce trimestre et augmente de 2,7 % sur un an.

En région Occitanie, au 4^e trimestre 2025, le nombre moyen de personnes inscrites à France Travail qui ne sont ni en attente d'orientation ni en parcours social reste stable (+1 300). Pour les catégories A, B, C il augmente de 0,4 % (+2 320). En catégorie A, il augmente de 1,2 % (+3 920) ce trimestre.

GRAPHIQUE 1 | Inscrits à France Travail en catégories ABCDE, ABC et A

Aveyron

Données corrigées des variations saisonnières et des jours ouvrables (CVS-CJO)



Source : France Travail-Dares, STMT, traitements Dares.

Avertissements

Dans le cadre de la mise en œuvre de la loi pour le plein emploi, les demandeurs et bénéficiaires du RSA, les jeunes en recherche d'emploi suivis par les missions locales et les personnes en situation de handicap suivies par Cap'Emploi sont systématiquement inscrits à France Travail à compter de janvier 2025. Pour tenir compte de ces évolutions, deux nouvelles catégories statistiques sont créées : la catégorie F à dominante « sociale » pour les personnes les plus éloignées de l'emploi, et la catégorie G pour les demandeurs et bénéficiaires du RSA en attente d'orientation. Des indicateurs complémentaires excluant les publics touchés par la réforme sont mis à disposition pour mieux appréhender les évolutions conjoncturelles du nombre d'inscrits à France Travail. Ces évolutions répondent aux recommandations du groupe de travail du [Conseil national de l'information statistique \(Cnis\)](#).

Depuis **janvier 2025**, les évolutions sont affectées par des changements dans les règles d'actualisation et l'entrée en vigueur du décret relatif aux sanctions. En **juin 2025**, le décret relatif aux sanctions applicables aux inscrits à France Travail en cas de manquement à leurs obligations est entré en vigueur.

Depuis **juillet 2025**, une modification du script d'inscription, sans lien avec la mise en œuvre de la loi pour le plein emploi, affecte la répartition des entrées sur les listes de France Travail par motif d'inscription. Bien que cette modification n'ait d'impact ni sur le nombre d'inscrits par catégorie ni sur le total des entrées, les évolutions des flux d'entrées par motif sont difficilement interprétables.

Une [documentation méthodologique](#) est disponible sur le site de la Dares. Elle comprend un document présentant les principaux changements de procédure et incidents ayant affecté les statistiques sur les inscrits à France Travail.

Les données publiées concernent les personnes inscrites à France Travail. La notion d'inscrits à France Travail diffère de celle de chômeurs au sens du Bureau international du travail.

Prochaine parution, le mardi 28 avril 2026 : Les inscrits à France Travail Occitanie au 1^{er} trimestre 2026.

Inscrits à France Travail par catégorie

TABLEAU 1 | Inscrits à France Travail par catégorie

Aveyron, données CVS-CJO (catégories A, B, C, D, E), données brutes (catégories F, G)

	Effectif			Évolution (en %) sur	
	4e trimestre 2024	3e trimestre 2025	4e trimestre 2025	un trimestre *	un an **
Aveyron					
Inscrits tenus de rechercher un emploi, sans emploi (catégorie A)	8 670	8 740	8 900	1,8	2,7
Inscrits tenus de rechercher un emploi, en activité réduite courte (catégorie B)	3 130	3 030	3 020	-0,3	-3,5
Inscrits tenus de rechercher un emploi, en activité réduite longue (catégorie C)	5 790	5 860	5 790	-1,2	0,0
Ensemble des inscrits tenus de rechercher un emploi (catégories A, B, C)	17 600	17 630	17 710	0,5	0,6
Inscrits non tenus de rechercher un emploi, sans emploi (catégorie D)	1 180	1 100	1 060	-3,6	-10,2
Inscrits non tenus de rechercher un emploi, en emploi (catégorie E)	1 740	1 750	1 760	0,6	1,1
Inscrits ni en attente d'orientation, ni en parcours social (catégories A, B, C, D, E)	20 510	20 480	20 520	0,2	0,0
Inscrits en parcours social (catégorie F, données brutes)		1 450	1 633	12,6	
Inscrits en catégorie d'attente (catégorie G, données brutes)		1 055	1 003	-4,9	
Région Occitanie					
Inscrits tenus de rechercher un emploi, sans emploi (catégorie A)	316 660	332 000	335 920	1,2	6,1
Inscrits tenus de rechercher un emploi, en activité réduite courte (catégorie B)	89 900	90 390	90 730	0,4	0,9
Inscrits tenus de rechercher un emploi, en activité réduite longue (catégorie C)	153 860	160 110	158 170	-1,2	2,8
Ensemble des inscrits tenus de rechercher un emploi (catégories A, B, C)	560 420	582 500	584 820	0,4	4,4
Inscrits non tenus de rechercher un emploi, sans emploi (catégorie D)	32 670	33 140	32 140	-3,0	-1,6
Inscrits non tenus de rechercher un emploi, en emploi (catégorie E)	43 050	41 610	41 570	-0,1	-3,4
Inscrits ni en attente d'orientation, ni en parcours social (catégories A, B, C, D, E)	636 150	657 240	658 540	0,2	3,5
Inscrits en parcours social (catégorie F, données brutes)	0	22 897	32 897	43,7	Inf
Inscrits en catégorie d'attente (catégorie G, données brutes)	0	90 473	81 569	-9,8	Inf

* Evolution par rapport au trimestre précédent, en % ; ** Evolution par rapport au même trimestre de l'année précédente, en %.
En raison de la gestion des arrondis, les totaux peuvent très légèrement différer de la somme de leurs sous-totaux
Source : France Travail-Dares, STMT, traitements Dares.

Avertissement sur l'évolution des règles d'actualisation et des sanctions

Depuis janvier 2025, les effectifs d'inscrits à France Travail (FT) en catégories A, B et C, et les séries complémentaires hors RSA et hors jeunes en parcours (CEJ, Pacea, AIJ) sont affectés par deux changements (*Consulter le [chiffrage national](#)*) :

- **Les règles d'actualisation ont été modifiées** : Entre *janvier 2025 et mars 2025*, tant qu'elles n'ont pas signé leur contrat d'engagement, les personnes non indemnisables s'inscrivant à FT, n'avaient pas à s'actualiser. Elles étaient inscrites en catégorie A jusqu'à la signature de ce contrat. Depuis *avril 2025*, l'actualisation automatique pour les inscrits non indemnisables n'ayant pas signé leur contrat d'engagement concerne uniquement les premières inscriptions à FT.
- **Le régime de sanctions évolue** avec l'entrée en vigueur en *juin 2025* du décret relatif aux sanctions applicables aux inscrits à France Travail en cas de manquement à leurs obligations : ces sanctions prennent désormais la forme d'une suspension-remobilisation en amont d'une éventuelle radiation des listes de France Travail.

Demandeurs d'emploi en catégories A, B, C et A

TABLEAU 2 | Ensemble des catégories A, B, C et A par âge

Aveyron, données CVS-CJO

	Effectif			Évolution (en %) sur	
	4e trimestre 2024	3e trimestre 2025	4e trimestre 2025	un trimestre *	un an **
Ensemble de la catégorie ABC					
Moins de 25 ans	2 160	2 380	2 440	2,5	13,0
Entre 25 et 49 ans	10 210	10 070	10 110	0,4	-1,0
50 ans et plus	5 230	5 180	5 160	-0,4	-1,3
Ensemble de la catégorie A					
Moins de 25 ans	1 240	1 440	1 510	4,9	21,8
Entre 25 et 49 ans	4 770	4 740	4 820	1,7	1,0
50 ans et plus	2 660	2 550	2 570	0,8	-3,4

* Evolution par rapport au trimestre précédent, en % ; ** Evolution par rapport au même trimestre de l'année précédente, en %.
En raison de la gestion des arrondis, les totaux peuvent très légèrement différer de la somme de leurs sous-totaux
Source : France Travail-Dares, STMT, traitements Dares.

Ancienneté en catégories A, B, C

TABLEAU 3 | Ancienneté en catégories A, B, C des demandeurs d'emploi

Aveyron, données CVS-CJO

	Effectif			Évolution (en %) sur	
	4e trimestre 2024	3e trimestre 2025	4e trimestre 2025	un trimestre *	un an **
Aveyron					
Demandeurs d'emploi en catégories A,B,C	17 600	17 630	17 710	0,5	0,6
Moins de 1 an	9 690	9 810	9 750	-0,6	0,6
Moins de 3 mois	3 780	3 820	3 730	-2,4	-1,3
De 3 mois à moins de 6 mois	2 540	2 520	2 560	1,6	0,8
De 6 mois à moins de 12 mois	3 360	3 470	3 460	-0,3	3,0
Un an ou plus	7 910	7 820	7 960	1,8	0,6
De 1 an à moins de 2 ans	3 610	3 520	3 570	1,4	-1,1
De 2 ans à moins de 3 ans	1 710	1 730	1 770	2,3	3,5
3 ans ou plus	2 580	2 570	2 620	1,9	1,6
Part des demandeurs d'emploi inscrits depuis 1 an ou plus	44,9 %	44,4 %	44,9 %	0,6 pt	0,0 pt
Région Occitanie					
Demandeurs d'emploi en catégories A,B,C	560 420	582 500	584 820	0,4	4,4
Un an ou plus	246 420	261 370	268 870	2,9	9,1
Part des demandeurs d'emploi inscrits depuis 1 an ou plus	44,0 %	44,9 %	46,0 %	1,1 pt	2,0 pt

* Evolution par rapport au trimestre précédent, en % ; ** Evolution par rapport au même trimestre de l'année précédente, en %.
En raison de la gestion des arrondis, les totaux peuvent très légèrement différer de la somme de leurs sous-totaux
Source : France Travail-Dares, STMT, traitements Dares.

Entrées et sorties de catégories A, B, C

TABLEAU 4 | Entrées et sorties de catégories A, B, C

Aveyron, données CVS-CJO

	Effectif			Évolution (en %) sur	
	4e trimestre 2024	3e trimestre 2025	4e trimestre 2025	un trimestre *	un an **
Aveyron					
Entrées en catégories A,B,C	1 700	2 350	2 530	7,7	48,8
Sorties de catégories A,B,C	1 680	2 270	2 510	10,6	49,4
Région Occitanie					
Entrées en catégories A,B,C	53 850	77 640	86 740	11,7	61,1
Sorties de catégories A,B,C	51 750	74 780	87 550	17,1	69,2

* Evolution par rapport au trimestre précédent, en % ; ** Evolution par rapport au même trimestre de l'année précédente, en %.
En raison de la gestion des arrondis, les totaux peuvent très légèrement différer de la somme de leurs sous-totaux
Source : France Travail-Dares, STMT, traitements Dares.

Les inscrits à France Travail dans le Gard au 4^e trimestre 2025

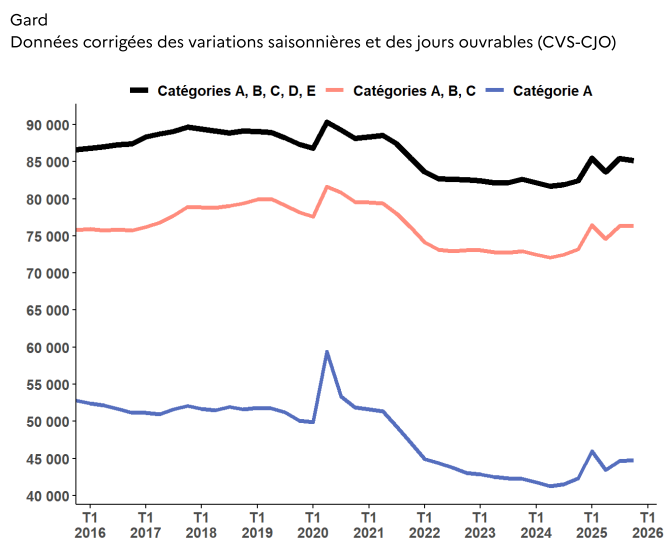
En moyenne au 4^e trimestre 2025, dans le Gard, le nombre de personnes inscrites à France Travail qui ne sont ni en attente d'orientation ni en parcours social s'établit à 85 160 (catégories A, B, C, D, E). Au 4^e trimestre 2025, au sein des deux catégories créées en janvier 2025, 4 486 personnes sont inscrites en parcours social (catégorie F, donnée brute non corrigée des variations saisonnières et des jours ouvrables (non CVS-CJO)) et 13 400 personnes sont en attente d'une orientation par le service public de l'emploi (catégorie G, donnée brute (non CVS-CJO)).

En moyenne au 4^e trimestre 2025, le nombre de demandeurs d'emploi inscrits à France Travail et tenus de rechercher un emploi (catégories A, B, C) s'établit à 76 330. Parmi eux, 44 760 sont sans emploi (catégorie A) et 31 560 exercent une activité réduite (catégories B, C).

Au 4^e trimestre 2025, le nombre de personnes inscrites à France Travail qui ne sont ni en attente d'orientation ni en parcours social (catégories A, B, C, D, E) diminue de 0,3 % (-270) et croît de 3,4 % sur un an. Le nombre de demandeurs d'emploi en catégories A, B, C reste stable (+30) sur le trimestre et croît de 4,2 % sur un an. Le nombre de demandeurs d'emploi en catégorie A augmente de 0,3 % (+150) ce trimestre et croît de 5,8 % sur un an.

En région Occitanie, au 4^e trimestre 2025, le nombre moyen de personnes inscrites à France Travail qui ne sont ni en attente d'orientation ni en parcours social reste stable (+1 300). Pour les catégories A, B, C il croît de 0,4 % (+2 320). En catégorie A, il croît de 1,2 % (+3 920) ce trimestre.

GRAPHIQUE 1 | Inscrits à France Travail en catégories ABCDE, ABC et A



Source : France Travail-Dares, STMT, traitements Dares.

Avertissements

Dans le cadre de la mise en œuvre de la loi pour le plein emploi, les demandeurs et bénéficiaires du RSA, les jeunes en recherche d'emploi suivis par les missions locales et les personnes en situation de handicap suivies par Cap'Emploi sont systématiquement inscrits à France Travail à compter de janvier 2025. Pour tenir compte de ces évolutions, deux nouvelles catégories statistiques sont créées : la catégorie F à dominante « sociale » pour les personnes les plus éloignées de l'emploi, et la catégorie G pour les demandeurs et bénéficiaires du RSA en attente d'orientation. Des indicateurs complémentaires excluant les publics touchés par la réforme sont mis à disposition pour mieux appréhender les évolutions conjoncturelles du nombre d'inscrits à France Travail. Ces évolutions répondent aux recommandations du groupe de travail du [Conseil national de l'information statistique \(Cnis\)](#).

Depuis **janvier 2025**, les évolutions sont affectées par des changements dans les règles d'actualisation et l'entrée en vigueur du décret relatif aux sanctions. En **juin 2025**, le décret relatif aux sanctions applicables aux inscrits à France Travail en cas de manquement à leurs obligations est entré en vigueur.

Depuis **juillet 2025**, une modification du script d'inscription, sans lien avec la mise en œuvre de la loi pour le plein emploi, affecte la répartition des entrées sur les listes de France Travail par motif d'inscription. Bien que cette modification n'ait d'impact ni sur le nombre d'inscrits par catégorie ni sur le total des entrées, les évolutions des flux d'entrées par motif sont difficilement interprétables.

Une [documentation méthodologique](#) est disponible sur le site de la Dares. Elle comprend un document présentant les principaux changements de procédure et incidents ayant affecté les statistiques sur les inscrits à France Travail.

Les données publiées concernent les personnes inscrites à France Travail. La notion d'inscrits à France Travail diffère de celle de chômeurs au sens du Bureau international du travail.

Prochaine parution, le mardi 28 avril 2026 : Les inscrits à France Travail Occitanie au 1^{er} trimestre 2026.

Inscrits à France Travail par catégorie

TABLEAU 1 | Inscrits à France Travail par catégorie

Gard, données CVS-CJO (catégories A, B, C, D, E), données brutes (catégories F, G)

	Effectif			Évolution (en %) sur	
	4e trimestre 2024	3e trimestre 2025	4e trimestre 2025	un trimestre *	un an **
Gard					
Inscrits tenus de rechercher un emploi, sans emploi (catégorie A)	42 290	44 610	44 760	0,3	5,8
Inscrits tenus de rechercher un emploi, en activité réduite courte (catégorie B)	11 210	11 140	11 280	1,3	0,6
Inscrits tenus de rechercher un emploi, en activité réduite longue (catégorie C)	19 720	20 550	20 280	-1,3	2,8
Ensemble des inscrits tenus de rechercher un emploi (catégories A, B, C)	73 220	76 300	76 330	0,0	4,2
Inscrits non tenus de rechercher un emploi, sans emploi (catégorie D)	3 870	3 990	3 680	-7,8	-4,9
Inscrits non tenus de rechercher un emploi, en emploi (catégorie E)	5 310	5 140	5 150	0,2	-3,0
Inscrits ni en attente d'orientation, ni en parcours social (catégories A, B, C, D, E)	82 400	85 430	85 160	-0,3	3,3
Inscrits en parcours social (catégorie F, données brutes)		1 963	4 486	128,5	
Inscrits en catégorie d'attente (catégorie G, données brutes)		15 777	13 400	-15,1	
Région Occitanie					
Inscrits tenus de rechercher un emploi, sans emploi (catégorie A)	316 660	332 000	335 920	1,2	6,1
Inscrits tenus de rechercher un emploi, en activité réduite courte (catégorie B)	89 900	90 390	90 730	0,4	0,9
Inscrits tenus de rechercher un emploi, en activité réduite longue (catégorie C)	153 860	160 110	158 170	-1,2	2,8
Ensemble des inscrits tenus de rechercher un emploi (catégories A, B, C)	560 420	582 500	584 820	0,4	4,4
Inscrits non tenus de rechercher un emploi, sans emploi (catégorie D)	32 670	33 140	32 140	-3,0	-1,6
Inscrits non tenus de rechercher un emploi, en emploi (catégorie E)	43 050	41 610	41 570	-0,1	-3,4
Inscrits ni en attente d'orientation, ni en parcours social (catégories A, B, C, D, E)	636 150	657 240	658 540	0,2	3,5
Inscrits en parcours social (catégorie F, données brutes)	0	22 897	32 897	43,7	Inf
Inscrits en catégorie d'attente (catégorie G, données brutes)	0	90 473	81 569	-9,8	Inf

* Evolution par rapport au trimestre précédent, en % ; ** Evolution par rapport au même trimestre de l'année précédente, en %.

En raison de la gestion des arrondis, les totaux peuvent très légèrement différer de la somme de leurs sous-totaux

Source : France Travail-Dares, STMT, traitements Dares.

Avertissement sur l'évolution des règles d'actualisation et des sanctions

Depuis janvier 2025, les effectifs d'inscrits à France Travail (FT) en catégories A, B et C, et les séries complémentaires hors RSA et hors jeunes en parcours (CEJ, Pacea, AIJ) sont affectés par deux changements (*Consulter le [chiffrage national](#)*) :

- **Les règles d'actualisation ont été modifiées** : Entre *janvier 2025 et mars 2025*, tant qu'elles n'ont pas signé leur contrat d'engagement, les personnes non indemnisables s'inscrivant à FT, n'avaient pas à s'actualiser. Elles étaient inscrites en catégorie A jusqu'à la signature de ce contrat. Depuis *avril 2025*, l'actualisation automatique pour les inscrits non indemnisables n'ayant pas signé leur contrat d'engagement concerne uniquement les premières inscriptions à FT.
- **Le régime de sanctions évolue** avec l'entrée en vigueur en *juin 2025* du décret relatif aux sanctions applicables aux inscrits à France Travail en cas de manquement à leurs obligations : ces sanctions prennent désormais la forme d'une suspension-remobilisation en amont d'une éventuelle radiation des listes de France Travail.

Demandeurs d'emploi en catégories A, B, C et A

TABLEAU 2 | Ensemble des catégories A, B, C et A par âge

Gard, données CVS-CJO

	Effectif			Évolution (en %) sur	
	4e trimestre 2024	3e trimestre 2025	4e trimestre 2025	un trimestre *	un an **
Ensemble de la catégorie ABC	73 220	76 300	76 330	0,0	4,2
Moins de 25 ans	9 690	11 300	11 160	-1,2	15,2
Entre 25 et 49 ans	41 300	42 390	42 440	0,1	2,8
50 ans et plus	22 230	22 620	22 720	0,4	2,2
Ensemble de la catégorie A	42 290	44 610	44 760	0,3	5,8
Moins de 25 ans	6 150	7 590	7 400	-2,5	20,3
Entre 25 et 49 ans	23 100	23 880	24 040	0,7	4,1
50 ans et plus	13 040	13 140	13 330	1,4	2,2

* Evolution par rapport au trimestre précédent, en % ; ** Evolution par rapport au même trimestre de l'année précédente, en %.

En raison de la gestion des arrondis, les totaux peuvent très légèrement différer de la somme de leurs sous-totaux

Source : France Travail-Dares, STMT, traitements Dares.

Ancienneté en catégories A, B, C

TABLEAU 3 | Ancienneté en catégories A, B, C des demandeurs d'emploi

Gard, données CVS-CJO

	Effectif			Évolution (en %) sur	
	4e trimestre 2024	3e trimestre 2025	4e trimestre 2025	un trimestre *	un an **
Gard					
Demandeurs d'emploi en catégories A,B,C	73 220	76 300	76 330	0,0	4,2
Moins de 1 an	39 510	40 560	39 700	-2,1	0,5
Moins de 3 mois	15 100	15 020	14 470	-3,7	-4,2
De 3 mois à moins de 6 mois	10 620	10 180	10 390	2,1	-2,2
De 6 mois à moins de 12 mois	13 800	15 360	14 840	-3,4	7,5
Un an ou plus	33 710	35 750	36 630	2,5	8,7
De 1 an à moins de 2 ans	14 210	15 520	16 160	4,1	13,7
De 2 ans à moins de 3 ans	6 920	7 190	7 210	0,3	4,2
3 ans ou plus	12 580	13 030	13 260	1,8	5,4
Part des demandeurs d'emploi inscrits depuis 1 an ou plus	46,0 %	46,9 %	48,0 %	1,1 pt	1,9 pt
Région Occitanie					
Demandeurs d'emploi en catégories A,B,C	560 420	582 500	584 820	0,4	4,4
Un an ou plus	246 420	261 370	268 870	2,9	9,1
Part des demandeurs d'emploi inscrits depuis 1 an ou plus	44,0 %	44,9 %	46,0 %	1,1 pt	2,0 pt

* Evolution par rapport au trimestre précédent, en % ; ** Evolution par rapport au même trimestre de l'année précédente, en %.
En raison de la gestion des arrondis, les totaux peuvent très légèrement différer de la somme de leurs sous-totaux
Source : France Travail-Dares, STMT, traitements Dares.

Entrées et sorties de catégories A, B, C

TABLEAU 4 | Entrées et sorties de catégories A, B, C

Gard, données CVS-CJO

	Effectif			Évolution (en %) sur	
	4e trimestre 2024	3e trimestre 2025	4e trimestre 2025	un trimestre *	un an **
Gard					
Entrées en catégories A,B,C	6 640	9 280	10 480	12,9	57,8
Sorties de catégories A,B,C	6 710	8 970	10 710	19,4	59,6
Région Occitanie					
Entrées en catégories A,B,C	53 850	77 640	86 740	11,7	61,1
Sorties de catégories A,B,C	51 750	74 780	87 550	17,1	69,2

* Evolution par rapport au trimestre précédent, en % ; ** Evolution par rapport au même trimestre de l'année précédente, en %.
En raison de la gestion des arrondis, les totaux peuvent très légèrement différer de la somme de leurs sous-totaux
Source : France Travail-Dares, STMT, traitements Dares.

Les inscrits à France Travail en Haute-Garonne au 4^e trimestre 2025

En moyenne au 4^e trimestre 2025, en Haute-Garonne, le nombre de personnes inscrites à France Travail qui ne sont ni en attente d'orientation ni en parcours social s'établit à 160 030 (catégories A, B, C, D, E). Au 4^e trimestre 2025, au sein des deux catégories créées en janvier 2025, 2 670 personnes sont inscrites en parcours social (catégorie F, donnée brute non corrigée des variations saisonnières et des jours ouvrables (non CVS-CJO)) et 18 397 personnes sont en attente d'une orientation par le service public de l'emploi (catégorie G, donnée brute (non CVS-CJO)).

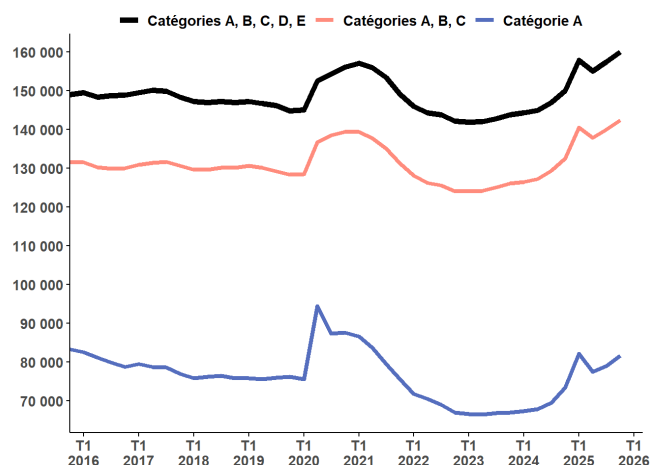
En moyenne au 4^e trimestre 2025, le nombre de demandeurs d'emploi inscrits à France Travail et tenus de rechercher un emploi (catégories A, B, C) s'établit à 142 470. Parmi eux, 81 650 sont sans emploi (catégorie A) et 60 820 exercent une activité réduite (catégories B, C).

Au 4^e trimestre 2025, le nombre de personnes inscrites à France Travail qui ne sont ni en attente d'orientation ni en parcours social (catégories A, B, C, D, E) croît de 1,6 % (+2 530) et croît de 6,7 % sur un an. Le nombre de demandeurs d'emploi en catégories A, B, C croît de 1,8 % (+2 460) sur le trimestre et croît de 7,5 % sur un an. Le nombre de demandeurs d'emploi en catégorie A croît de 3,4 % (+2 650) ce trimestre et croît de 11,2 % sur un an.

En région Occitanie, au 4^e trimestre 2025, le nombre moyen de personnes inscrites à France Travail qui ne sont ni en attente d'orientation ni en parcours social reste stable (+1 300). Pour les catégories A, B, C il augmente de 0,4 % (+2 320). En catégorie A, il augmente de 1,2 % (+3 920) ce trimestre.

GRAPHIQUE 1 | Inscrits à France Travail en catégories ABCDE, ABC et A

Haute-Garonne
Données corrigées des variations saisonnières et des jours ouvrables (CVS-CJO)



Source : France Travail-Dares, STMT, traitements Dares.

Avertissements

Dans le cadre de la mise en œuvre de la loi pour le plein emploi, les demandeurs et bénéficiaires du RSA, les jeunes en recherche d'emploi suivis par les missions locales et les personnes en situation de handicap suivies par Cap'Emploi sont systématiquement inscrits à France Travail à compter de janvier 2025. Pour tenir compte de ces évolutions, deux nouvelles catégories statistiques sont créées : la catégorie F à dominante « sociale » pour les personnes les plus éloignées de l'emploi, et la catégorie G pour les demandeurs et bénéficiaires du RSA en attente d'orientation. Des indicateurs complémentaires excluant les publics touchés par la réforme sont mis à disposition pour mieux appréhender les évolutions conjoncturelles du nombre d'inscrits à France Travail. Ces évolutions répondent aux recommandations du groupe de travail du [Conseil national de l'information statistique \(Cnis\)](#).

Depuis **janvier 2025**, les évolutions sont affectées par des changements dans les règles d'actualisation et l'entrée en vigueur du décret relatif aux sanctions. En **juin 2025**, le décret relatif aux sanctions applicables aux inscrits à France Travail en cas de manquement à leurs obligations est entré en vigueur.

Depuis **juillet 2025**, une modification du script d'inscription, sans lien avec la mise en œuvre de la loi pour le plein emploi, affecte la répartition des entrées sur les listes de France Travail par motif d'inscription. Bien que cette modification n'ait d'impact ni sur le nombre d'inscrits par catégorie ni sur le total des entrées, les évolutions des flux d'entrées par motif sont difficilement interprétables.

Une [documentation méthodologique](#) est disponible sur le site de la Dares. Elle comprend un document présentant les principaux changements de procédure et incidents ayant affecté les statistiques sur les inscrits à France Travail.

Les données publiées concernent les personnes inscrites à France Travail. La notion d'inscrits à France Travail diffère de celle de chômeurs au sens du Bureau international du travail.

Prochaine parution, le mardi 28 avril 2026 : Les inscrits à France Travail Occitanie au 1^{er} trimestre 2026.

Inscrits à France Travail par catégorie

TABLEAU 1 | Inscrits à France Travail par catégorie

Haute-Garonne, données CVS-CJO (catégories A, B, C, D, E), données brutes (catégories F, G)

	Effectif			Évolution (en %) sur	
	4e trimestre 2024	3e trimestre 2025	4e trimestre 2025	un trimestre *	un an **
Haute-Garonne					
Inscrits tenus de rechercher un emploi, sans emploi (catégorie A)	73 450	79 000	81 650	3,4	11,2
Inscrits tenus de rechercher un emploi, en activité réduite courte (catégorie B)	21 550	21 960	22 130	0,8	2,7
Inscrits tenus de rechercher un emploi, en activité réduite longue (catégorie C)	37 530	39 050	38 690	-0,9	3,1
Ensemble des inscrits tenus de rechercher un emploi (catégories A, B, C)	132 530	140 010	142 470	1,8	7,5
Inscrits non tenus de rechercher un emploi, sans emploi (catégorie D)	8 020	8 220	8 220	0,0	2,5
Inscrits non tenus de rechercher un emploi, en emploi (catégorie E)	9 470	9 270	9 340	0,8	-1,4
Inscrits ni en attente d'orientation, ni en parcours social (catégories A, B, C, D, E)	150 030	157 500	160 030	1,6	6,7
Inscrits en parcours social (catégorie F, données brutes)		2 107	2 670	26,7	
Inscrits en catégorie d'attente (catégorie G, données brutes)		18 918	18 397	-2,8	
Région Occitanie					
Inscrits tenus de rechercher un emploi, sans emploi (catégorie A)	316 660	332 000	335 920	1,2	6,1
Inscrits tenus de rechercher un emploi, en activité réduite courte (catégorie B)	89 900	90 390	90 730	0,4	0,9
Inscrits tenus de rechercher un emploi, en activité réduite longue (catégorie C)	153 860	160 110	158 170	-1,2	2,8
Ensemble des inscrits tenus de rechercher un emploi (catégories A, B, C)	560 420	582 500	584 820	0,4	4,4
Inscrits non tenus de rechercher un emploi, sans emploi (catégorie D)	32 670	33 140	32 140	-3,0	-1,6
Inscrits non tenus de rechercher un emploi, en emploi (catégorie E)	43 050	41 610	41 570	-0,1	-3,4
Inscrits ni en attente d'orientation, ni en parcours social (catégories A, B, C, D, E)	636 150	657 240	658 540	0,2	3,5
Inscrits en parcours social (catégorie F, données brutes)	0	22 897	32 897	43,7	Inf
Inscrits en catégorie d'attente (catégorie G, données brutes)	0	90 473	81 569	-9,8	Inf

* Evolution par rapport au trimestre précédent, en % ; ** Evolution par rapport au même trimestre de l'année précédente, en %.
En raison de la gestion des arrondis, les totaux peuvent très légèrement différer de la somme de leurs sous-totaux
Source : France Travail-Dares, STMT, traitements Dares.

Avertissement sur l'évolution des règles d'actualisation et des sanctions

Depuis janvier 2025, les effectifs d'inscrits à France Travail (FT) en catégories A, B et C, et les séries complémentaires hors RSA et hors jeunes en parcours (CEJ, Pacea, AIJ) sont affectés par deux changements (*Consulter le [chiffrage national](#)*) :

- **Les règles d'actualisation ont été modifiées** : Entre *janvier 2025 et mars 2025*, tant qu'elles n'ont pas signé leur contrat d'engagement, les personnes non indemnisables s'inscrivant à FT, n'avaient pas à s'actualiser. Elles étaient inscrites en catégorie A jusqu'à la signature de ce contrat. Depuis *avril 2025*, l'actualisation automatique pour les inscrits non indemnisables n'ayant pas signé leur contrat d'engagement concerne uniquement les premières inscriptions à FT.
- **Le régime de sanctions évolue** avec l'entrée en vigueur en *juin 2025* du décret relatif aux sanctions applicables aux inscrits à France Travail en cas de manquement à leurs obligations : ces sanctions prennent désormais la forme d'une suspension-remobilisation en amont d'une éventuelle radiation des listes de France Travail.

Demandeurs d'emploi en catégories A, B, C et A

TABLEAU 2 | Ensemble des catégories A, B, C et A par âge

Haute-Garonne, données CVS-CJO

	Effectif			Évolution (en %) sur	
	4e trimestre 2024	3e trimestre 2025	4e trimestre 2025	un trimestre *	un an **
Ensemble de la catégorie ABC	132 530	140 010	142 470	1,8	7,5
Moins de 25 ans	18 020	20 600	21 070	2,3	16,9
Entre 25 et 49 ans	83 510	87 510	89 110	1,8	6,7
50 ans et plus	31 000	31 900	32 290	1,2	4,2
Ensemble de la catégorie A	73 450	79 000	81 650	3,4	11,2
Moins de 25 ans	11 840	14 120	14 460	2,4	22,1
Entre 25 et 49 ans	45 140	48 030	49 830	3,7	10,4
50 ans et plus	16 470	16 850	17 360	3,0	5,4

* Evolution par rapport au trimestre précédent, en % ; ** Evolution par rapport au même trimestre de l'année précédente, en %.
En raison de la gestion des arrondis, les totaux peuvent très légèrement différer de la somme de leurs sous-totaux
Source : France Travail-Dares, STMT, traitements Dares.

Ancienneté en catégories A, B, C

TABLEAU 3 | Ancienneté en catégories A, B, C des demandeurs d'emploi

Haute-Garonne, données CVS-CJO

	Effectif			Évolution (en %) sur	
	4e trimestre 2024	3e trimestre 2025	4e trimestre 2025	un trimestre *	un an **
Haute-Garonne					
Demandeurs d'emploi en catégories A,B,C	132 530	140 010	142 470	1,8	7,5
Moins de 1 an	77 590	80 720	80 510	-0,3	3,8
Moins de 3 mois	31 060	30 180	30 600	1,4	-1,5
De 3 mois à moins de 6 mois	20 550	20 350	20 520	0,8	-0,1
De 6 mois à moins de 12 mois	25 980	30 190	29 390	-2,6	13,1
Un an ou plus	54 940	59 290	61 970	4,5	12,8
De 1 an à moins de 2 ans	25 320	28 170	29 980	6,4	18,4
De 2 ans à moins de 3 ans	11 200	11 910	12 190	2,4	8,8
3 ans ou plus	18 420	19 200	19 800	3,1	7,5
Part des demandeurs d'emploi inscrits depuis 1 an ou plus	41,5 %	42,3 %	43,5 %	1,1 pt	2,0 pt
Région Occitanie					
Demandeurs d'emploi en catégories A,B,C	560 420	582 500	584 820	0,4	4,4
Un an ou plus	246 420	261 370	268 870	2,9	9,1
Part des demandeurs d'emploi inscrits depuis 1 an ou plus	44,0 %	44,9 %	46,0 %	1,1 pt	2,0 pt

* Evolution par rapport au trimestre précédent, en % ; ** Evolution par rapport au même trimestre de l'année précédente, en %.
En raison de la gestion des arrondis, les totaux peuvent très légèrement différer de la somme de leurs sous-totaux

Source : France Travail-Dares, STMT, traitements Dares.

Entrées et sorties de catégories A, B, C

TABLEAU 4 | Entrées et sorties de catégories A, B, C

Haute-Garonne, données CVS-CJO

	Effectif			Évolution (en %) sur	
	4e trimestre 2024	3e trimestre 2025	4e trimestre 2025	un trimestre *	un an **
Haute-Garonne					
Entrées en catégories A,B,C	14 000	19 110	21 410	12,0	52,9
Sorties de catégories A,B,C	13 120	18 150	20 900	15,2	59,3
Région Occitanie					
Entrées en catégories A,B,C	53 850	77 640	86 740	11,7	61,1
Sorties de catégories A,B,C	51 750	74 780	87 550	17,1	69,2

* Evolution par rapport au trimestre précédent, en % ; ** Evolution par rapport au même trimestre de l'année précédente, en %.
En raison de la gestion des arrondis, les totaux peuvent très légèrement différer de la somme de leurs sous-totaux

Source : France Travail-Dares, STMT, traitements Dares.

Les inscrits à France Travail dans le Gers au 4^e trimestre 2025

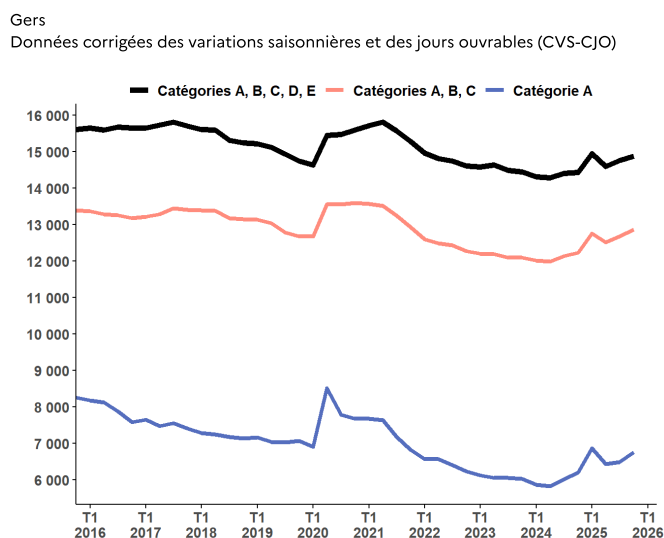
En moyenne au 4^e trimestre 2025, dans le Gers, le nombre de personnes inscrites à France Travail qui ne sont ni en attente d'orientation ni en parcours social s'établit à 14 880 (catégories A, B, C, D, E). Au 4^e trimestre 2025, au sein des deux catégories créées en janvier 2025, 487 personnes sont inscrites en parcours social (catégorie F, donnée brute non corrigée des variations saisonnières et des jours ouvrables (non CVS-CJO)) et 2 605 personnes sont en attente d'une orientation par le service public de l'emploi (catégorie G, donnée brute (non CVS-CJO)).

En moyenne au 4^e trimestre 2025, le nombre de demandeurs d'emploi inscrits à France Travail et tenus de rechercher un emploi (catégories A, B, C) s'établit à 12 870. Parmi eux, 6 760 sont sans emploi (catégorie A) et 6 110 exercent une activité réduite (catégories B, C).

Au 4^e trimestre 2025, le nombre de personnes inscrites à France Travail qui ne sont ni en attente d'orientation ni en parcours social (catégories A, B, C, D, E) croît de 0,8 % (+120) et croît de 3,1 % sur un an. Le nombre de demandeurs d'emploi en catégories A, B, C augmente de 1,5 % (+190) sur le trimestre et augmente de 5,2 % sur un an. Le nombre de demandeurs d'emploi en catégorie A augmente de 4,2 % (+270) ce trimestre et croît de 8,9 % sur un an.

En région Occitanie, au 4^e trimestre 2025, le nombre moyen de personnes inscrites à France Travail qui ne sont ni en attente d'orientation ni en parcours social reste stable (+1 300). Pour les catégories A, B, C il croît de 0,4 % (+2 320). En catégorie A, il croît de 1,2 % (+3 920) ce trimestre.

GRAPHIQUE 1 | Inscrits à France Travail en catégories ABCDE, ABC et A



Source : France Travail-Dares, STMT, traitements Dares.

Avertissements

Dans le cadre de la mise en œuvre de la loi pour le plein emploi, les demandeurs et bénéficiaires du RSA, les jeunes en recherche d'emploi suivis par les missions locales et les personnes en situation de handicap suivies par Cap'Emploi sont systématiquement inscrits à France Travail à compter de janvier 2025. Pour tenir compte de ces évolutions, deux nouvelles catégories statistiques sont créées : la catégorie F à dominante « sociale » pour les personnes les plus éloignées de l'emploi, et la catégorie G pour les demandeurs et bénéficiaires du RSA en attente d'orientation. Des indicateurs complémentaires excluant les publics touchés par la réforme sont mis à disposition pour mieux appréhender les évolutions conjoncturelles du nombre d'inscrits à France Travail. Ces évolutions répondent aux recommandations du groupe de travail du [Conseil national de l'information statistique \(Cnis\)](#).

Depuis **janvier 2025**, les évolutions sont affectées par des changements dans les règles d'actualisation et l'entrée en vigueur du décret relatif aux sanctions. En **juin 2025**, le décret relatif aux sanctions applicables aux inscrits à France Travail en cas de manquement à leurs obligations est entré en vigueur.

Depuis **juillet 2025**, une modification du script d'inscription, sans lien avec la mise en œuvre de la loi pour le plein emploi, affecte la répartition des entrées sur les listes de France Travail par motif d'inscription. Bien que cette modification n'ait d'impact ni sur le nombre d'inscrits par catégorie ni sur le total des entrées, les évolutions des flux d'entrées par motif sont difficilement interprétables.

Une [documentation méthodologique](#) est disponible sur le site de la Dares. Elle comprend un document présentant les principaux changements de procédure et incidents ayant affecté les statistiques sur les inscrits à France Travail.

Les données publiées concernent les personnes inscrites à France Travail. La notion d'inscrits à France Travail diffère de celle de chômeurs au sens du Bureau international du travail.

Prochaine parution, le mardi 28 avril 2026 : Les inscrits à France Travail Occitanie au 1^{er} trimestre 2026.

Inscrits à France Travail par catégorie

TABLEAU 1 | Inscrits à France Travail par catégorie

Gers, données CVS-CJO (catégories A, B, C, D, E), données brutes (catégories F, G)

	Effectif			Évolution (en %) sur	
	4e trimestre 2024	3e trimestre 2025	4e trimestre 2025	un trimestre *	un an **
Gers					
Inscrits tenus de rechercher un emploi, sans emploi (catégorie A)	6 210	6 490	6 760	4,2	8,9
Inscrits tenus de rechercher un emploi, en activité réduite courte (catégorie B)	2 100	2 160	2 170	0,5	3,3
Inscrits tenus de rechercher un emploi, en activité réduite longue (catégorie C)	3 910	4 020	3 940	-2,0	0,8
Ensemble des inscrits tenus de rechercher un emploi (catégories A, B, C)	12 230	12 680	12 870	1,5	5,2
Inscrits non tenus de rechercher un emploi, sans emploi (catégorie D)	740	760	730	-3,9	-1,4
Inscrits non tenus de rechercher un emploi, en emploi (catégorie E)	1 470	1 320	1 280	-3,0	-12,9
Inscrits ni en attente d'orientation, ni en parcours social (catégories A, B, C, D, E)	14 430	14 760	14 880	0,8	3,1
Inscrits en parcours social (catégorie F, données brutes)		330	487	47,6	
Inscrits en catégorie d'attente (catégorie G, données brutes)		2 738	2 605	-4,9	
Région Occitanie					
Inscrits tenus de rechercher un emploi, sans emploi (catégorie A)	316 660	332 000	335 920	1,2	6,1
Inscrits tenus de rechercher un emploi, en activité réduite courte (catégorie B)	89 900	90 390	90 730	0,4	0,9
Inscrits tenus de rechercher un emploi, en activité réduite longue (catégorie C)	153 860	160 110	158 170	-1,2	2,8
Ensemble des inscrits tenus de rechercher un emploi (catégories A, B, C)	560 420	582 500	584 820	0,4	4,4
Inscrits non tenus de rechercher un emploi, sans emploi (catégorie D)	32 670	33 140	32 140	-3,0	-1,6
Inscrits non tenus de rechercher un emploi, en emploi (catégorie E)	43 050	41 610	41 570	-0,1	-3,4
Inscrits ni en attente d'orientation, ni en parcours social (catégories A, B, C, D, E)	636 150	657 240	658 540	0,2	3,5
Inscrits en parcours social (catégorie F, données brutes)	0	22 897	32 897	43,7	Inf
Inscrits en catégorie d'attente (catégorie G, données brutes)	0	90 473	81 569	-9,8	Inf

* Evolution par rapport au trimestre précédent, en % ; ** Evolution par rapport au même trimestre de l'année précédente, en %.

En raison de la gestion des arrondis, les totaux peuvent très légèrement différer de la somme de leurs sous-totaux

Source : France Travail-Dares, STMT, traitements Dares.

Avertissement sur l'évolution des règles d'actualisation et des sanctions

Depuis janvier 2025, les effectifs d'inscrits à France Travail (FT) en catégories A, B et C, et les séries complémentaires hors RSA et hors jeunes en parcours (CEJ, Pacea, AIJ) sont affectés par deux changements (*Consulter le [chiffrage national](#)*) :

- **Les règles d'actualisation ont été modifiées** : Entre *janvier 2025 et mars 2025*, tant qu'elles n'ont pas signé leur contrat d'engagement, les personnes non indemnisables s'inscrivant à FT, n'avaient pas à s'actualiser. Elles étaient inscrites en catégorie A jusqu'à la signature de ce contrat. Depuis *avril 2025*, l'actualisation automatique pour les inscrits non indemnisables n'ayant pas signé leur contrat d'engagement concerne uniquement les premières inscriptions à FT.
- **Le régime de sanctions évolue** avec l'entrée en vigueur en *juin 2025* du décret relatif aux sanctions applicables aux inscrits à France Travail en cas de manquement à leurs obligations : ces sanctions prennent désormais la forme d'une suspension-remobilisation en amont d'une éventuelle radiation des listes de France Travail.

Demandeurs d'emploi en catégories A, B, C et A

TABLEAU 2 | Ensemble des catégories A, B, C et A par âge

Gers, données CVS-CJO

	Effectif			Évolution (en %) sur	
	4e trimestre 2024	3e trimestre 2025	4e trimestre 2025	un trimestre *	un an **
Ensemble de la catégorie ABC					
Moins de 25 ans	1 350	1 630	1 660	1,8	23,0
Entre 25 et 49 ans	6 640	6 740	6 870	1,9	3,5
50 ans et plus	4 230	4 310	4 340	0,7	2,6
Ensemble de la catégorie A	6 210	6 490	6 760	4,2	8,9
Moins de 25 ans	820	1 040	1 060	1,9	29,3
Entre 25 et 49 ans	3 210	3 290	3 440	4,6	7,2
50 ans et plus	2 190	2 170	2 260	4,1	3,2

* Evolution par rapport au trimestre précédent, en % ; ** Evolution par rapport au même trimestre de l'année précédente, en %.

En raison de la gestion des arrondis, les totaux peuvent très légèrement différer de la somme de leurs sous-totaux

Source : France Travail-Dares, STMT, traitements Dares.

Ancienneté en catégories A, B, C

TABLEAU 3 | Ancienneté en catégories A, B, C des demandeurs d'emploi

Gers, données CVS-CJO

	Effectif			Évolution (en %) sur	
	4e trimestre 2024	3e trimestre 2025	4e trimestre 2025	un trimestre *	un an **
Gers					
Demandeurs d'emploi en catégories A,B,C	12 230	12 680	12 870	1,5	5,2
Moins de 1 an	6 840	6 920	6 960	0,6	1,8
Moins de 3 mois	2 600	2 620	2 660	1,5	2,3
De 3 mois à moins de 6 mois	1 840	1 750	1 790	2,3	-2,7
De 6 mois à moins de 12 mois	2 400	2 550	2 500	-2,0	4,2
Un an ou plus	5 390	5 760	5 920	2,8	9,8
De 1 an à moins de 2 ans	2 330	2 620	2 730	4,2	17,2
De 2 ans à moins de 3 ans	1 110	1 120	1 170	4,5	5,4
3 ans ou plus	1 950	2 010	2 020	0,5	3,6
Part des demandeurs d'emploi inscrits depuis 1 an ou plus	44,1 %	45,4 %	46,0 %	0,6 pt	1,9 pt
Région Occitanie					
Demandeurs d'emploi en catégories A,B,C	560 420	582 500	584 820	0,4	4,4
Un an ou plus	246 420	261 370	268 870	2,9	9,1
Part des demandeurs d'emploi inscrits depuis 1 an ou plus	44,0 %	44,9 %	46,0 %	1,1 pt	2,0 pt

* Evolution par rapport au trimestre précédent, en % ; ** Evolution par rapport au même trimestre de l'année précédente, en %.
En raison de la gestion des arrondis, les totaux peuvent très légèrement différer de la somme de leurs sous-totaux
Source : France Travail-Dares, STMT, traitements Dares.

Entrées et sorties de catégories A, B, C

TABLEAU 4 | Entrées et sorties de catégories A, B, C

Gers, données CVS-CJO

	Effectif			Évolution (en %) sur	
	4e trimestre 2024	3e trimestre 2025	4e trimestre 2025	un trimestre *	un an **
Gers					
Entrées en catégories A,B,C	1 170	1 840	2 010	9,2	71,8
Sorties de catégories A,B,C	1 150	1 710	1 980	15,8	72,2
Région Occitanie					
Entrées en catégories A,B,C	53 850	77 640	86 740	11,7	61,1
Sorties de catégories A,B,C	51 750	74 780	87 550	17,1	69,2

* Evolution par rapport au trimestre précédent, en % ; ** Evolution par rapport au même trimestre de l'année précédente, en %.
En raison de la gestion des arrondis, les totaux peuvent très légèrement différer de la somme de leurs sous-totaux
Source : France Travail-Dares, STMT, traitements Dares.

Les inscrits à France Travail dans l' Hérault au 4^e trimestre 2025

En moyenne au 4^e trimestre 2025, dans l' Hérault, le nombre de personnes inscrites à France Travail qui ne sont ni en attente d'orientation ni en parcours social s'établit à 146 620 (catégories A, B, C, D, E). Au 4^e trimestre 2025, au sein des deux catégories créées en janvier 2025, 9 667 personnes sont inscrites en parcours social (catégorie F, donnée brute non corrigée des variations saisonnières et des jours ouvrables (non CVS-CJO)) et 15 193 personnes sont en attente d'une orientation par le service public de l'emploi (catégorie G, donnée brute (non CVS-CJO)).

En moyenne au 4^e trimestre 2025, le nombre de demandeurs d'emploi inscrits à France Travail et tenus de rechercher un emploi (catégories A, B, C) s'établit à 130 620. Parmi eux, 76 020 sont sans emploi (catégorie A) et 54 600 exercent une activité réduite (catégories B, C).

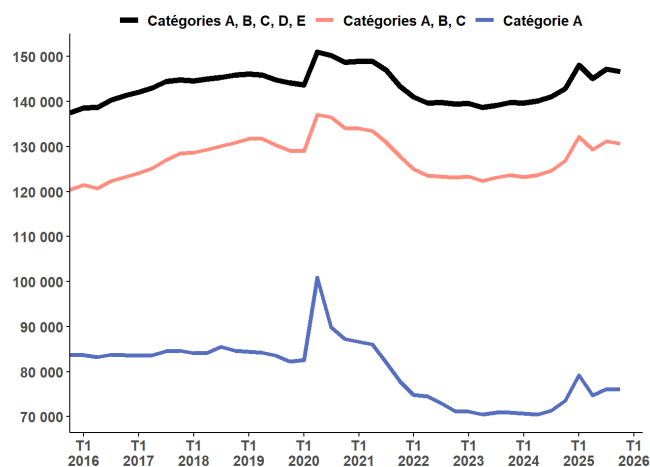
Au 4^e trimestre 2025, le nombre de personnes inscrites à France Travail qui ne sont ni en attente d'orientation ni en parcours social (catégories A, B, C, D, E) diminue de 0,4 % (-630) et augmente de 2,6 % sur un an. Le nombre de demandeurs d'emploi en catégories A, B, C diminue de 0,4 % (-510) sur le trimestre et augmente de 3,0 % sur un an. Le nombre de demandeurs d'emploi en catégorie A reste stable (-120) ce trimestre et augmente de 3,4 % sur un an.

En région Occitanie, au 4^e trimestre 2025, le nombre moyen de personnes inscrites à France Travail qui ne sont ni en attente d'orientation ni en parcours social reste stable (+1 300). Pour les catégories A, B, C il augmente de 0,4 % (+2 320). En catégorie A, il augmente de 1,2 % (+3 920) ce trimestre.

GRAPHIQUE 1 | Inscrits à France Travail en catégories ABCDE, ABC et A

Hérault

Données corrigées des variations saisonnières et des jours ouvrables (CVS-CJO)



Source : France Travail-Dares, STMT, traitements Dares.

Avertissements

Dans le cadre de la mise en œuvre de la loi pour le plein emploi, les demandeurs et bénéficiaires du RSA, les jeunes en recherche d'emploi suivis par les missions locales et les personnes en situation de handicap suivies par Cap'Emploi sont systématiquement inscrits à France Travail à compter de janvier 2025. Pour tenir compte de ces évolutions, deux nouvelles catégories statistiques sont créées : la catégorie F à dominante « sociale » pour les personnes les plus éloignées de l'emploi, et la catégorie G pour les demandeurs et bénéficiaires du RSA en attente d'orientation. Des indicateurs complémentaires excluant les publics touchés par la réforme sont mis à disposition pour mieux appréhender les évolutions conjoncturelles du nombre d'inscrits à France Travail. Ces évolutions répondent aux recommandations du groupe de travail du [Conseil national de l'information statistique \(Cnis\)](#).

Depuis **janvier 2025**, les évolutions sont affectées par des changements dans les règles d'actualisation et l'entrée en vigueur du décret relatif aux sanctions. En **juin 2025**, le décret relatif aux sanctions applicables aux inscrits à France Travail en cas de manquement à leurs obligations est entré en vigueur.

Depuis **juillet 2025**, une modification du script d'inscription, sans lien avec la mise en œuvre de la loi pour le plein emploi, affecte la répartition des entrées sur les listes de France Travail par motif d'inscription. Bien que cette modification n'ait d'impact ni sur le nombre d'inscrits par catégorie ni sur le total des entrées, les évolutions des flux d'entrées par motif sont difficilement interprétables.

Une [documentation méthodologique](#) est disponible sur le site de la Dares. Elle comprend un document présentant les principaux changements de procédure et incidents ayant affecté les statistiques sur les inscrits à France Travail.

Les données publiées concernent les personnes inscrites à France Travail. La notion d'inscrits à France Travail diffère de celle de chômeurs au sens du Bureau international du travail.

Prochaine parution, le mardi 28 avril 2026 : Les inscrits à France Travail Occitanie au 1^{er} trimestre 2026.

Inscrits à France Travail par catégorie

TABLEAU 1 | Inscrits à France Travail par catégorie

Hérault, données CVS-CJO (catégories A, B, C, D, E), données brutes (catégories F, G)

	Effectif			Évolution (en %) sur	
	4e trimestre 2024	3e trimestre 2025	4e trimestre 2025	un trimestre *	un an **
Hérault					
Inscrits tenus de rechercher un emploi, sans emploi (catégorie A)	73 550	76 140	76 020	-0,2	3,4
Inscrits tenus de rechercher un emploi, en activité réduite courte (catégorie B)	20 780	20 890	20 930	0,2	0,7
Inscrits tenus de rechercher un emploi, en activité réduite longue (catégorie C)	32 540	34 100	33 670	-1,3	3,5
Ensemble des inscrits tenus de rechercher un emploi (catégories A, B, C)	126 870	131 130	130 620	-0,4	3,0
Inscrits non tenus de rechercher un emploi, sans emploi (catégorie D)	7 260	7 380	7 230	-2,0	-0,4
Inscrits non tenus de rechercher un emploi, en emploi (catégorie E)	8 760	8 730	8 770	0,5	0,1
Inscrits ni en attente d'orientation, ni en parcours social (catégories A, B, C, D, E)	142 890	147 250	146 620	-0,4	2,6
Inscrits en parcours social (catégorie F, données brutes)		6 875	9 667	40,6	
Inscrits en catégorie d'attente (catégorie G, données brutes)		17 391	15 193	-12,6	
Région Occitanie					
Inscrits tenus de rechercher un emploi, sans emploi (catégorie A)	316 660	332 000	335 920	1,2	6,1
Inscrits tenus de rechercher un emploi, en activité réduite courte (catégorie B)	89 900	90 390	90 730	0,4	0,9
Inscrits tenus de rechercher un emploi, en activité réduite longue (catégorie C)	153 860	160 110	158 170	-1,2	2,8
Ensemble des inscrits tenus de rechercher un emploi (catégories A, B, C)	560 420	582 500	584 820	0,4	4,4
Inscrits non tenus de rechercher un emploi, sans emploi (catégorie D)	32 670	33 140	32 140	-3,0	-1,6
Inscrits non tenus de rechercher un emploi, en emploi (catégorie E)	43 050	41 610	41 570	-0,1	-3,4
Inscrits ni en attente d'orientation, ni en parcours social (catégories A, B, C, D, E)	636 150	657 240	658 540	0,2	3,5
Inscrits en parcours social (catégorie F, données brutes)	0	22 897	32 897	43,7	Inf
Inscrits en catégorie d'attente (catégorie G, données brutes)	0	90 473	81 569	-9,8	Inf

* Evolution par rapport au trimestre précédent, en % ; ** Evolution par rapport au même trimestre de l'année précédente, en %.
En raison de la gestion des arrondis, les totaux peuvent très légèrement différer de la somme de leurs sous-totaux
Source : France Travail-Dares, STMT, traitements Dares.

Avertissement sur l'évolution des règles d'actualisation et des sanctions

Depuis janvier 2025, les effectifs d'inscrits à France Travail (FT) en catégories A, B et C, et les séries complémentaires hors RSA et hors jeunes en parcours (CEJ, Pacea, AIJ) sont affectés par deux changements (*Consulter le [chiffrage national](#)*) :

- **Les règles d'actualisation ont été modifiées** : Entre *janvier 2025 et mars 2025*, tant qu'elles n'ont pas signé leur contrat d'engagement, les personnes non indemnisables s'inscrivant à FT, n'avaient pas à s'actualiser. Elles étaient inscrites en catégorie A jusqu'à la signature de ce contrat. Depuis *avril 2025*, l'actualisation automatique pour les inscrits non indemnisables n'ayant pas signé leur contrat d'engagement concerne uniquement les premières inscriptions à FT.
- **Le régime de sanctions évolue** avec l'entrée en vigueur en *juin 2025* du décret relatif aux sanctions applicables aux inscrits à France Travail en cas de manquement à leurs obligations : ces sanctions prennent désormais la forme d'une suspension-remobilisation en amont d'une éventuelle radiation des listes de France Travail.

Demandeurs d'emploi en catégories A, B, C et A

TABLEAU 2 | Ensemble des catégories A, B, C et A par âge

Hérault, données CVS-CJO

	Effectif			Évolution (en %) sur	
	4e trimestre 2024	3e trimestre 2025	4e trimestre 2025	un trimestre *	un an **
Ensemble de la catégorie ABC	126 870	131 130	130 620	-0,4	3,0
Moins de 25 ans	17 250	19 630	19 210	-2,1	11,4
Entre 25 et 49 ans	75 820	77 640	77 650	0,0	2,4
50 ans et plus	33 800	33 860	33 760	-0,3	-0,1
Ensemble de la catégorie A	73 550	76 140	76 020	-0,2	3,4
Moins de 25 ans	11 200	13 270	12 800	-3,5	14,3
Entre 25 et 49 ans	42 510	43 290	43 630	0,8	2,6
50 ans et plus	19 840	19 580	19 580	0,0	-1,3

* Evolution par rapport au trimestre précédent, en % ; ** Evolution par rapport au même trimestre de l'année précédente, en %.
En raison de la gestion des arrondis, les totaux peuvent très légèrement différer de la somme de leurs sous-totaux
Source : France Travail-Dares, STMT, traitements Dares.

Ancienneté en catégories A, B, C

TABLEAU 3 | Ancienneté en catégories A, B, C des demandeurs d'emploi

Hérault, données CVS-CJO

	Effectif			Évolution (en %) sur	
	4e trimestre 2024	3e trimestre 2025	4e trimestre 2025	un trimestre *	un an **
Hérault					
Demandeurs d'emploi en catégories A,B,C	126 870	131 130	130 620	-0,4	3,0
Moins de 1 an	71 310	72 250	70 400	-2,6	-1,3
Moins de 3 mois	27 350	26 730	25 930	-3,0	-5,2
De 3 mois à moins de 6 mois	18 900	18 220	17 920	-1,6	-5,2
De 6 mois à moins de 12 mois	25 050	27 300	26 550	-2,7	6,0
Un an ou plus	55 560	58 880	60 220	2,3	8,4
De 1 an à moins de 2 ans	24 820	27 040	28 190	4,3	13,6
De 2 ans à moins de 3 ans	11 580	12 090	12 080	-0,1	4,3
3 ans ou plus	19 160	19 750	19 960	1,1	4,2
Part des demandeurs d'emploi inscrits depuis 1 an ou plus	43,8 %	44,9 %	46,1 %	1,2 pt	2,3 pt
Région Occitanie					
Demandeurs d'emploi en catégories A,B,C	560 420	582 500	584 820	0,4	4,4
Un an ou plus	246 420	261 370	268 870	2,9	9,1
Part des demandeurs d'emploi inscrits depuis 1 an ou plus	44,0 %	44,9 %	46,0 %	1,1 pt	2,0 pt

* Evolution par rapport au trimestre précédent, en % ; ** Evolution par rapport au même trimestre de l'année précédente, en %.
En raison de la gestion des arrondis, les totaux peuvent très légèrement différer de la somme de leurs sous-totaux

Source : France Travail-Dares, STMT, traitements Dares.

Entrées et sorties de catégories A, B, C

TABLEAU 4 | Entrées et sorties de catégories A, B, C

Hérault, données CVS-CJO

	Effectif			Évolution (en %) sur	
	4e trimestre 2024	3e trimestre 2025	4e trimestre 2025	un trimestre *	un an **
Hérault					
Entrées en catégories A,B,C	12 130	18 100	20 450	13,0	68,6
Sorties de catégories A,B,C	11 530	17 860	20 960	17,4	81,8
Région Occitanie					
Entrées en catégories A,B,C	53 850	77 640	86 740	11,7	61,1
Sorties de catégories A,B,C	51 750	74 780	87 550	17,1	69,2

* Evolution par rapport au trimestre précédent, en % ; ** Evolution par rapport au même trimestre de l'année précédente, en %.
En raison de la gestion des arrondis, les totaux peuvent très légèrement différer de la somme de leurs sous-totaux

Source : France Travail-Dares, STMT, traitements Dares.

Les inscrits à France Travail dans le Lot au 4^e trimestre 2025

En moyenne au 4^e trimestre 2025, dans le Lot, le nombre de personnes inscrites à France Travail qui ne sont ni en attente d'orientation ni en parcours social s'établit à 15 240 (catégories A, B, C, D, E). Au 4^e trimestre 2025, au sein des deux catégories créées en janvier 2025, 1 641 personnes sont inscrites en parcours social (catégorie F, donnée brute non corrigée des variations saisonnières et des jours ouvrables (non CVS-CJO)) et 726 personnes sont en attente d'une orientation par le service public de l'emploi (catégorie G, donnée brute (non CVS-CJO)).

En moyenne au 4^e trimestre 2025, le nombre de demandeurs d'emploi inscrits à France Travail et tenus de rechercher un emploi (catégories A, B, C) s'établit à 13 420. Parmi eux, 7 250 sont sans emploi (catégorie A) et 6 170 exercent une activité réduite (catégories B, C).

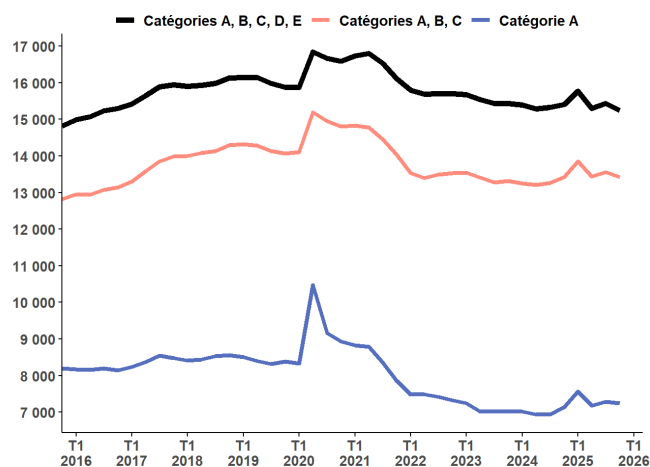
Au 4^e trimestre 2025, le nombre de personnes inscrites à France Travail qui ne sont ni en attente d'orientation ni en parcours social (catégories A, B, C, D, E) diminue de 1,2 % (-190) et baisse de 1,1 % sur un an. Le nombre de demandeurs d'emploi en catégories A, B, C diminue de 1,0 % (-140) sur le trimestre et reste stable sur un an. Le nombre de demandeurs d'emploi en catégorie A diminue de 0,4 % (-30) ce trimestre et croît de 1,7 % sur un an.

En région Occitanie, au 4^e trimestre 2025, le nombre moyen de personnes inscrites à France Travail qui ne sont ni en attente d'orientation ni en parcours social reste stable (+1 300). Pour les catégories A, B, C il augmente de 0,4 % (+2 320). En catégorie A, il augmente de 1,2 % (+3 920) ce trimestre.

GRAPHIQUE 1 | Inscrits à France Travail en catégories ABCDE, ABC et A

Lot

Données corrigées des variations saisonnières et des jours ouvrables (CVS-CJO)



Source : France Travail-Dares, STMT, traitements Dares.

Avertissements

Dans le cadre de la mise en œuvre de la loi pour le plein emploi, les demandeurs et bénéficiaires du RSA, les jeunes en recherche d'emploi suivis par les missions locales et les personnes en situation de handicap suivies par Cap'Emploi sont systématiquement inscrits à France Travail à compter de janvier 2025. Pour tenir compte de ces évolutions, deux nouvelles catégories statistiques sont créées : la catégorie F à dominante « sociale » pour les personnes les plus éloignées de l'emploi, et la catégorie G pour les demandeurs et bénéficiaires du RSA en attente d'orientation. Des indicateurs complémentaires excluant les publics touchés par la réforme sont mis à disposition pour mieux appréhender les évolutions conjoncturelles du nombre d'inscrits à France Travail. Ces évolutions répondent aux recommandations du groupe de travail du [Conseil national de l'information statistique \(Cnis\)](#).

Depuis **janvier 2025**, les évolutions sont affectées par des changements dans les règles d'actualisation et l'entrée en vigueur du décret relatif aux sanctions. En **juin 2025**, le décret relatif aux sanctions applicables aux inscrits à France Travail en cas de manquement à leurs obligations est entré en vigueur.

Depuis **juillet 2025**, une modification du script d'inscription, sans lien avec la mise en œuvre de la loi pour le plein emploi, affecte la répartition des entrées sur les listes de France Travail par motif d'inscription. Bien que cette modification n'ait d'impact ni sur le nombre d'inscrits par catégorie ni sur le total des entrées, les évolutions des flux d'entrées par motif sont difficilement interprétables.

Une [documentation méthodologique](#) est disponible sur le site de la Dares. Elle comprend un document présentant les principaux changements de procédure et incidents ayant affecté les statistiques sur les inscrits à France Travail.

Les données publiées concernent les personnes inscrites à France Travail. La notion d'inscrits à France Travail diffère de celle de chômeurs au sens du Bureau international du travail.

Prochaine parution, le mardi 28 avril 2026 : Les inscrits à France Travail Occitanie au 1^{er} trimestre 2026.

Inscrits à France Travail par catégorie

TABLEAU 1 | Inscrits à France Travail par catégorie

Lot, données CVS-CJO (catégories A, B, C, D, E), données brutes (catégories F, G)

	Effectif			Évolution (en %) sur	
	4e trimestre 2024	3e trimestre 2025	4e trimestre 2025	un trimestre *	un an **
Lot					
Inscrits tenus de rechercher un emploi, sans emploi (catégorie A)	7 130	7 280	7 250	-0,4	1,7
Inscrits tenus de rechercher un emploi, en activité réduite courte (catégorie B)	2 410	2 350	2 380	1,3	-1,2
Inscrits tenus de rechercher un emploi, en activité réduite longue (catégorie C)	3 880	3 930	3 790	-3,6	-2,3
Ensemble des inscrits tenus de rechercher un emploi (catégories A, B, C)	13 420	13 560	13 420	-1,0	0,0
Inscrits non tenus de rechercher un emploi, sans emploi (catégorie D)	700	710	670	-5,6	-4,3
Inscrits non tenus de rechercher un emploi, en emploi (catégorie E)	1 290	1 160	1 150	-0,9	-10,9
Inscrits ni en attente d'orientation, ni en parcours social (catégories A, B, C, D, E)	15 410	15 430	15 240	-1,2	-1,1
Inscrits en parcours social (catégorie F, données brutes)		1 409	1 641	16,5	
Inscrits en catégorie d'attente (catégorie G, données brutes)		871	726	-16,6	
Région Occitanie					
Inscrits tenus de rechercher un emploi, sans emploi (catégorie A)	316 660	332 000	335 920	1,2	6,1
Inscrits tenus de rechercher un emploi, en activité réduite courte (catégorie B)	89 900	90 390	90 730	0,4	0,9
Inscrits tenus de rechercher un emploi, en activité réduite longue (catégorie C)	153 860	160 110	158 170	-1,2	2,8
Ensemble des inscrits tenus de rechercher un emploi (catégories A, B, C)	560 420	582 500	584 820	0,4	4,4
Inscrits non tenus de rechercher un emploi, sans emploi (catégorie D)	32 670	33 140	32 140	-3,0	-1,6
Inscrits non tenus de rechercher un emploi, en emploi (catégorie E)	43 050	41 610	41 570	-0,1	-3,4
Inscrits ni en attente d'orientation, ni en parcours social (catégories A, B, C, D, E)	636 150	657 240	658 540	0,2	3,5
Inscrits en parcours social (catégorie F, données brutes)	0	22 897	32 897	43,7	Inf
Inscrits en catégorie d'attente (catégorie G, données brutes)	0	90 473	81 569	-9,8	Inf

* Evolution par rapport au trimestre précédent, en % ; ** Evolution par rapport au même trimestre de l'année précédente, en %.
En raison de la gestion des arrondis, les totaux peuvent très légèrement différer de la somme de leurs sous-totaux
Source : France Travail-Dares, STMT, traitements Dares.

Avertissement sur l'évolution des règles d'actualisation et des sanctions

Depuis janvier 2025, les effectifs d'inscrits à France Travail (FT) en catégories A, B et C, et les séries complémentaires hors RSA et hors jeunes en parcours (CEJ, Pacea, AIJ) sont affectés par deux changements (*Consulter le [chiffrage national](#)*) :

- **Les règles d'actualisation ont été modifiées** : Entre *janvier 2025 et mars 2025*, tant qu'elles n'ont pas signé leur contrat d'engagement, les personnes non indemnisables s'inscrivant à FT, n'avaient pas à s'actualiser. Elles étaient inscrites en catégorie A jusqu'à la signature de ce contrat. Depuis *avril 2025*, l'actualisation automatique pour les inscrits non indemnisables n'ayant pas signé leur contrat d'engagement concerne uniquement les premières inscriptions à FT.
- **Le régime de sanctions évolue** avec l'entrée en vigueur en *juin 2025* du décret relatif aux sanctions applicables aux inscrits à France Travail en cas de manquement à leurs obligations : ces sanctions prennent désormais la forme d'une suspension-remobilisation en amont d'une éventuelle radiation des listes de France Travail.

Demandeurs d'emploi en catégories A, B, C et A

TABLEAU 2 | Ensemble des catégories A, B, C et A par âge

Lot, données CVS-CJO

	Effectif			Évolution (en %) sur	
	4e trimestre 2024	3e trimestre 2025	4e trimestre 2025	un trimestre *	un an **
Ensemble de la catégorie ABC					
Moins de 25 ans	1 450	1 640	1 590	-3,0	9,7
Entre 25 et 49 ans	7 610	7 640	7 560	-1,0	-0,7
50 ans et plus	4 360	4 280	4 270	-0,2	-2,1
Ensemble de la catégorie A	7 130	7 280	7 250	-0,4	1,7
Moins de 25 ans	870	1 050	990	-5,7	13,8
Entre 25 et 49 ans	3 960	3 950	3 980	0,8	0,5
50 ans et plus	2 310	2 290	2 280	-0,4	-1,3

* Evolution par rapport au trimestre précédent, en % ; ** Evolution par rapport au même trimestre de l'année précédente, en %.
En raison de la gestion des arrondis, les totaux peuvent très légèrement différer de la somme de leurs sous-totaux
Source : France Travail-Dares, STMT, traitements Dares.

Ancienneté en catégories A, B, C

TABLEAU 3 | Ancienneté en catégories A, B, C des demandeurs d'emploi

Lot, données CVS-CJO

	Effectif			Évolution (en %) sur	
	4e trimestre 2024	3e trimestre 2025	4e trimestre 2025	un trimestre *	un an **
Lot					
Demandeurs d'emploi en catégories A,B,C	13 420	13 560	13 420	-1,0	0,0
Moins de 1 an	7 210	7 160	6 880	-3,9	-4,6
Moins de 3 mois	2 640	2 650	2 520	-4,9	-4,5
De 3 mois à moins de 6 mois	1 940	1 810	1 800	-0,6	-7,2
De 6 mois à moins de 12 mois	2 630	2 700	2 560	-5,2	-2,7
Un an ou plus	6 210	6 400	6 540	2,2	5,3
De 1 an à moins de 2 ans	2 660	2 860	2 950	3,1	10,9
De 2 ans à moins de 3 ans	1 350	1 320	1 340	1,5	-0,7
3 ans ou plus	2 200	2 230	2 250	0,9	2,3
Part des demandeurs d'emploi inscrits depuis 1 an ou plus	46,3 %	47,2 %	48,7 %	1,5 pt	2,5 pt
Région Occitanie					
Demandeurs d'emploi en catégories A,B,C	560 420	582 500	584 820	0,4	4,4
Un an ou plus	246 420	261 370	268 870	2,9	9,1
Part des demandeurs d'emploi inscrits depuis 1 an ou plus	44,0 %	44,9 %	46,0 %	1,1 pt	2,0 pt

* Evolution par rapport au trimestre précédent, en % ; ** Evolution par rapport au même trimestre de l'année précédente, en %.
En raison de la gestion des arrondis, les totaux peuvent très légèrement différer de la somme de leurs sous-totaux
Source : France Travail-Dares, STMT, traitements Dares.

Entrées et sorties de catégories A, B, C

TABLEAU 4 | Entrées et sorties de catégories A, B, C

Lot, données CVS-CJO

	Effectif			Évolution (en %) sur	
	4e trimestre 2024	3e trimestre 2025	4e trimestre 2025	un trimestre *	un an **
Lot					
Entrées en catégories A,B,C	1 130	1 580	1 790	13,3	58,4
Sorties de catégories A,B,C	1 120	1 550	1 830	18,1	63,4
Région Occitanie					
Entrées en catégories A,B,C	53 850	77 640	86 740	11,7	61,1
Sorties de catégories A,B,C	51 750	74 780	87 550	17,1	69,2

* Evolution par rapport au trimestre précédent, en % ; ** Evolution par rapport au même trimestre de l'année précédente, en %.
En raison de la gestion des arrondis, les totaux peuvent très légèrement différer de la somme de leurs sous-totaux
Source : France Travail-Dares, STMT, traitements Dares.

Les inscrits à France Travail en Lozère au 4^e trimestre 2025

En moyenne au 4^e trimestre 2025, en Lozère, le nombre de personnes inscrites à France Travail qui ne sont ni en attente d'orientation ni en parcours social s'établit à 5 000 (catégories A, B, C, D, E). Au 4^e trimestre 2025, au sein des deux catégories créées en janvier 2025, 267 personnes sont inscrites en parcours social (catégorie F, donnée brute non corrigée des variations saisonnières et des jours ouvrables (non CVS-CJO)) et 561 personnes sont en attente d'une orientation par le service public de l'emploi (catégorie G, donnée brute (non CVS-CJO)).

En moyenne au 4^e trimestre 2025, le nombre de demandeurs d'emploi inscrits à France Travail et tenus de rechercher un emploi (catégories A, B, C) s'établit à 4 210. Parmi eux, 2 100 sont sans emploi (catégorie A) et 2 110 exercent une activité réduite (catégories B, C).

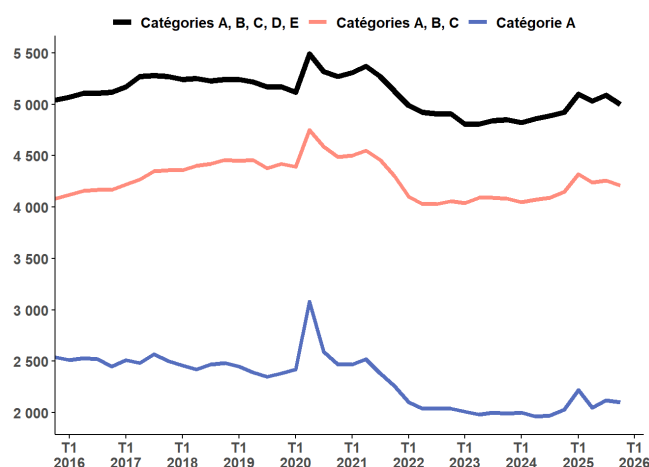
Au 4^e trimestre 2025, le nombre de personnes inscrites à France Travail qui ne sont ni en attente d'orientation ni en parcours social (catégories A, B, C, D, E) diminue de 1,8 % (-90) et croît de 1,6 % sur un an. Le nombre de demandeurs d'emploi en catégories A, B, C diminue de 1,2 % (-50) sur le trimestre et augmente de 1,4 % sur un an. Le nombre de demandeurs d'emploi en catégorie A diminue de 0,9 % (-20) ce trimestre et croît de 3,4 % sur un an.

En région Occitanie, au 4^e trimestre 2025, le nombre moyen de personnes inscrites à France Travail qui ne sont ni en attente d'orientation ni en parcours social reste stable (+1 300). Pour les catégories A, B, C il augmente de 0,4 % (+2 320). En catégorie A, il augmente de 1,2 % (+3 920) ce trimestre.

GRAPHIQUE 1 | Inscrits à France Travail en catégories ABCDE, ABC et A

Lozère

Données corrigées des variations saisonnières et des jours ouvrables (CVS-CJO)



Source : France Travail-Dares, STMT, traitements Dares.

Avertissements

Dans le cadre de la mise en œuvre de la loi pour le plein emploi, les demandeurs et bénéficiaires du RSA, les jeunes en recherche d'emploi suivis par les missions locales et les personnes en situation de handicap suivies par Cap'Emploi sont systématiquement inscrits à France Travail à compter de janvier 2025. Pour tenir compte de ces évolutions, deux nouvelles catégories statistiques sont créées : la catégorie F à dominante « sociale » pour les personnes les plus éloignées de l'emploi, et la catégorie G pour les demandeurs et bénéficiaires du RSA en attente d'orientation. Des indicateurs complémentaires excluant les publics touchés par la réforme sont mis à disposition pour mieux appréhender les évolutions conjoncturelles du nombre d'inscrits à France Travail. Ces évolutions répondent aux recommandations du groupe de travail du [Conseil national de l'information statistique \(Cnis\)](#).

Depuis **janvier 2025**, les évolutions sont affectées par des changements dans les règles d'actualisation et l'entrée en vigueur du décret relatif aux sanctions. En **juin 2025**, le décret relatif aux sanctions applicables aux inscrits à France Travail en cas de manquement à leurs obligations est entré en vigueur.

Depuis **juillet 2025**, une modification du script d'inscription, sans lien avec la mise en œuvre de la loi pour le plein emploi, affecte la répartition des entrées sur les listes de France Travail par motif d'inscription. Bien que cette modification n'ait d'impact ni sur le nombre d'inscrits par catégorie ni sur le total des entrées, les évolutions des flux d'entrées par motif sont difficilement interprétables.

Une [documentation méthodologique](#) est disponible sur le site de la Dares. Elle comprend un document présentant les principaux changements de procédure et incidents ayant affecté les statistiques sur les inscrits à France Travail.

Les données publiées concernent les personnes inscrites à France Travail. La notion d'inscrits à France Travail diffère de celle de chômeurs au sens du Bureau international du travail.

Prochaine parution, le mardi 28 avril 2026 : Les inscrits à France Travail Occitanie au 1^{er} trimestre 2026.

Inscrits à France Travail par catégorie

TABLEAU 1 | Inscrits à France Travail par catégorie

Lozère, données CVS-CJO (catégories A, B, C, D, E), données brutes (catégories F, G)

	Effectif			Évolution (en %) sur	
	4e trimestre 2024	3e trimestre 2025	4e trimestre 2025	un trimestre *	un an **
Lozère					
Inscrits tenus de rechercher un emploi, sans emploi (catégorie A)	2 030	2 120	2 100	-0,9	3,4
Inscrits tenus de rechercher un emploi, en activité réduite courte (catégorie B)	750	690	690	0,0	-8,0
Inscrits tenus de rechercher un emploi, en activité réduite longue (catégorie C)	1 370	1 450	1 430	-1,4	4,4
Ensemble des inscrits tenus de rechercher un emploi (catégories A, B, C)	4 150	4 260	4 210	-1,2	1,4
Inscrits non tenus de rechercher un emploi, sans emploi (catégorie D)	270	300	250	-16,7	-7,4
Inscrits non tenus de rechercher un emploi, en emploi (catégorie E)	490	530	540	1,9	10,2
Inscrits ni en attente d'orientation, ni en parcours social (catégories A, B, C, D, E)	4 920	5 090	5 000	-1,8	1,6
Inscrits en parcours social (catégorie F, données brutes)		182	267	46,7	
Inscrits en catégorie d'attente (catégorie G, données brutes)		630	561	-11,0	
Région Occitanie					
Inscrits tenus de rechercher un emploi, sans emploi (catégorie A)	316 660	332 000	335 920	1,2	6,1
Inscrits tenus de rechercher un emploi, en activité réduite courte (catégorie B)	89 900	90 390	90 730	0,4	0,9
Inscrits tenus de rechercher un emploi, en activité réduite longue (catégorie C)	153 860	160 110	158 170	-1,2	2,8
Ensemble des inscrits tenus de rechercher un emploi (catégories A, B, C)	560 420	582 500	584 820	0,4	4,4
Inscrits non tenus de rechercher un emploi, sans emploi (catégorie D)	32 670	33 140	32 140	-3,0	-1,6
Inscrits non tenus de rechercher un emploi, en emploi (catégorie E)	43 050	41 610	41 570	-0,1	-3,4
Inscrits ni en attente d'orientation, ni en parcours social (catégories A, B, C, D, E)	636 150	657 240	658 540	0,2	3,5
Inscrits en parcours social (catégorie F, données brutes)	0	22 897	32 897	43,7	Inf
Inscrits en catégorie d'attente (catégorie G, données brutes)	0	90 473	81 569	-9,8	Inf

* Evolution par rapport au trimestre précédent, en % ; ** Evolution par rapport au même trimestre de l'année précédente, en %.

En raison de la gestion des arrondis, les totaux peuvent très légèrement différer de la somme de leurs sous-totaux

Source : France Travail-Dares, STMT, traitements Dares.

Avertissement sur l'évolution des règles d'actualisation et des sanctions

Depuis janvier 2025, les effectifs d'inscrits à France Travail (FT) en catégories A, B et C, et les séries complémentaires hors RSA et hors jeunes en parcours (CEJ, Pacea, AIJ) sont affectés par deux changements (*Consulter le [chiffrage national](#)*) :

- **Les règles d'actualisation ont été modifiées** : Entre *janvier 2025 et mars 2025*, tant qu'elles n'ont pas signé leur contrat d'engagement, les personnes non indemnisables s'inscrivant à FT, n'avaient pas à s'actualiser. Elles étaient inscrites en catégorie A jusqu'à la signature de ce contrat. Depuis *avril 2025*, l'actualisation automatique pour les inscrits non indemnisables n'ayant pas signé leur contrat d'engagement concerne uniquement les premières inscriptions à FT.
- **Le régime de sanctions évolue** avec l'entrée en vigueur en *juin 2025* du décret relatif aux sanctions applicables aux inscrits à France Travail en cas de manquement à leurs obligations : ces sanctions prennent désormais la forme d'une suspension-remobilisation en amont d'une éventuelle radiation des listes de France Travail.

Demandeurs d'emploi en catégories A, B, C et A

TABLEAU 2 | Ensemble des catégories A, B, C et A par âge

Lozère, données CVS-CJO

	Effectif			Évolution (en %) sur	
	4e trimestre 2024	3e trimestre 2025	4e trimestre 2025	un trimestre *	un an **
Ensemble de la catégorie ABC	4 150	4 260	4 210	-1,2	1,4
Moins de 25 ans	550	610	610	0,0	10,9
Entre 25 et 49 ans	2 440	2 430	2 420	-0,4	-0,8
50 ans et plus	1 160	1 210	1 180	-2,5	1,7
Ensemble de la catégorie A	2 030	2 120	2 100	-0,9	3,4
Moins de 25 ans	300	350	350	0,0	16,7
Entre 25 et 49 ans	1 150	1 170	1 160	-0,9	0,9
50 ans et plus	580	600	580	-3,3	0,0

* Evolution par rapport au trimestre précédent, en % ; ** Evolution par rapport au même trimestre de l'année précédente, en %.

En raison de la gestion des arrondis, les totaux peuvent très légèrement différer de la somme de leurs sous-totaux

Source : France Travail-Dares, STMT, traitements Dares.

Ancienneté en catégories A, B, C

TABLEAU 3 | Ancienneté en catégories A, B, C des demandeurs d'emploi

Lozère, données CVS-CJO

	Effectif			Évolution (en %) sur	
	4e trimestre 2024	3e trimestre 2025	4e trimestre 2025	un trimestre *	un an **
Lozère					
Demandeurs d'emploi en catégories A,B,C	4 150	4 260	4 210	-1,2	1,4
Moins de 1 an	2 330	2 390	2 340	-2,1	0,4
Moins de 3 mois	910	930	870	-6,5	-4,4
De 3 mois à moins de 6 mois	610	620	630	1,6	3,3
De 6 mois à moins de 12 mois	810	840	840	0,0	3,7
Un an ou plus	1 820	1 870	1 880	0,5	3,3
De 1 an à moins de 2 ans	790	810	820	1,2	3,8
De 2 ans à moins de 3 ans	410	420	380	-9,5	-7,3
3 ans ou plus	620	640	670	4,7	8,1
Part des demandeurs d'emploi inscrits depuis 1 an ou plus	43,9 %	43,9 %	44,7 %	0,8 pt	0,8 pt
Région Occitanie					
Demandeurs d'emploi en catégories A,B,C	560 420	582 500	584 820	0,4	4,4
Un an ou plus	246 420	261 370	268 870	2,9	9,1
Part des demandeurs d'emploi inscrits depuis 1 an ou plus	44,0 %	44,9 %	46,0 %	1,1 pt	2,0 pt

* Evolution par rapport au trimestre précédent, en % ; ** Evolution par rapport au même trimestre de l'année précédente, en %.
En raison de la gestion des arrondis, les totaux peuvent très légèrement différer de la somme de leurs sous-totaux

Source : France Travail-Dares, STMT, traitements Dares.

Entrées et sorties de catégories A, B, C

TABLEAU 4 | Entrées et sorties de catégories A, B, C

Lozère, données CVS-CJO

	Effectif			Évolution (en %) sur	
	4e trimestre 2024	3e trimestre 2025	4e trimestre 2025	un trimestre *	un an **
Lozère					
Entrées en catégories A,B,C	410	570	560	-1,8	36,6
Sorties de catégories A,B,C	390	560	620	10,7	59,0
Région Occitanie					
Entrées en catégories A,B,C	53 850	77 640	86 740	11,7	61,1
Sorties de catégories A,B,C	51 750	74 780	87 550	17,1	69,2

* Evolution par rapport au trimestre précédent, en % ; ** Evolution par rapport au même trimestre de l'année précédente, en %.
En raison de la gestion des arrondis, les totaux peuvent très légèrement différer de la somme de leurs sous-totaux

Source : France Travail-Dares, STMT, traitements Dares.

Les inscrits à France Travail dans les Hautes-Pyrénées au 4^e trimestre 2025

En moyenne au 4^e trimestre 2025, dans les Hautes-Pyrénées, le nombre de personnes inscrites à France Travail qui ne sont ni en attente d'orientation ni en parcours social s'établit à 21 460 (catégories A, B, C, D, E). Au 4^e trimestre 2025, au sein des deux catégories créées en janvier 2025, 1 891 personnes sont inscrites en parcours social (catégorie F, donnée brute non corrigée des variations saisonnières et des jours ouvrables (non CVS-CJO)) et 1 522 personnes sont en attente d'une orientation par le service public de l'emploi (catégorie G, donnée brute (non CVS-CJO)).

En moyenne au 4^e trimestre 2025, le nombre de demandeurs d'emploi inscrits à France Travail et tenus de rechercher un emploi (catégories A, B, C) s'établit à 18 760. Parmi eux, 10 700 sont sans emploi (catégorie A) et 8 060 exercent une activité réduite (catégories B, C).

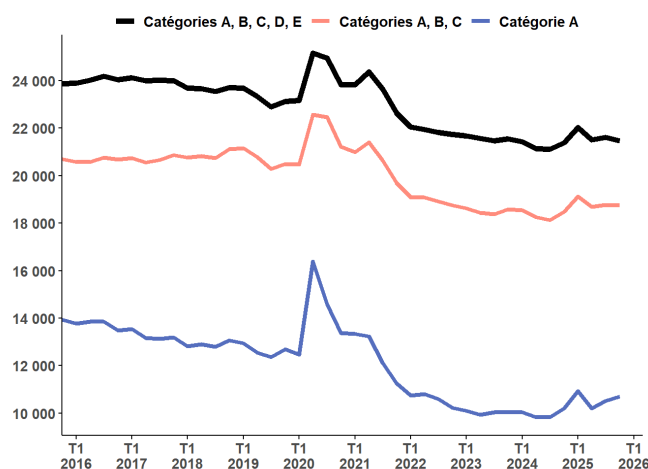
Au 4^e trimestre 2025, le nombre de personnes inscrites à France Travail qui ne sont ni en attente d'orientation ni en parcours social (catégories A, B, C, D, E) diminue de 0,7 % (-160) et croît de 0,4 % sur un an. Le nombre de demandeurs d'emploi en catégories A, B, C reste stable (-10) sur le trimestre et croît de 1,5 % sur un an. Le nombre de demandeurs d'emploi en catégorie A croît de 1,7 % (+180) ce trimestre et augmente de 4,8 % sur un an.

En région Occitanie, au 4^e trimestre 2025, le nombre moyen de personnes inscrites à France Travail qui ne sont ni en attente d'orientation ni en parcours social reste stable (+1 300). Pour les catégories A, B, C il croît de 0,4 % (+2 320). En catégorie A, il augmente de 1,2 % (+3 920) ce trimestre.

GRAPHIQUE 1 | Inscrits à France Travail en catégories ABCDE, ABC et A

Hautes-Pyrénées

Données corrigées des variations saisonnières et des jours ouvrables (CVS-CJO)



Source : France Travail-Dares, STMT, traitements Dares.

Avertissements

Dans le cadre de la mise en œuvre de la loi pour le plein emploi, les demandeurs et bénéficiaires du RSA, les jeunes en recherche d'emploi suivis par les missions locales et les personnes en situation de handicap suivies par Cap'Emploi sont systématiquement inscrits à France Travail à compter de janvier 2025. Pour tenir compte de ces évolutions, deux nouvelles catégories statistiques sont créées : la catégorie F à dominante « sociale » pour les personnes les plus éloignées de l'emploi, et la catégorie G pour les demandeurs et bénéficiaires du RSA en attente d'orientation. Des indicateurs complémentaires excluant les publics touchés par la réforme sont mis à disposition pour mieux appréhender les évolutions conjoncturelles du nombre d'inscrits à France Travail. Ces évolutions répondent aux recommandations du groupe de travail du [Conseil national de l'information statistique \(Cnis\)](#).

Depuis **janvier 2025**, les évolutions sont affectées par des changements dans les règles d'actualisation et l'entrée en vigueur du décret relatif aux sanctions. En **juin 2025**, le décret relatif aux sanctions applicables aux inscrits à France Travail en cas de manquement à leurs obligations est entré en vigueur.

Depuis **juillet 2025**, une modification du script d'inscription, sans lien avec la mise en œuvre de la loi pour le plein emploi, affecte la répartition des entrées sur les listes de France Travail par motif d'inscription. Bien que cette modification n'ait d'impact ni sur le nombre d'inscrits par catégorie ni sur le total des entrées, les évolutions des flux d'entrées par motif sont difficilement interprétables.

Une [documentation méthodologique](#) est disponible sur le site de la Dares. Elle comprend un document présentant les principaux changements de procédure et incidents ayant affecté les statistiques sur les inscrits à France Travail.

Les données publiées concernent les personnes inscrites à France Travail. La notion d'inscrits à France Travail diffère de celle de chômeurs au sens du Bureau international du travail.

Prochaine parution, le mardi 28 avril 2026 : Les inscrits à France Travail Occitanie au 1^{er} trimestre 2026.

Inscrits à France Travail par catégorie

TABLEAU 1 | Inscrits à France Travail par catégorie

Hautes-Pyrénées, données CVS-CJO (catégories A, B, C, D, E), données brutes (catégories F, G)

	Effectif			Évolution (en %) sur	
	4e trimestre 2024	3e trimestre 2025	4e trimestre 2025	un trimestre *	un an **
Hautes-Pyrénées					
Inscrits tenus de rechercher un emploi, sans emploi (catégorie A)	10 210	10 520	10 700	1,7	4,8
Inscrits tenus de rechercher un emploi, en activité réduite courte (catégorie B)	3 010	2 950	2 830	-4,1	-6,0
Inscrits tenus de rechercher un emploi, en activité réduite longue (catégorie C)	5 260	5 290	5 230	-1,1	-0,6
Ensemble des inscrits tenus de rechercher un emploi (catégories A, B, C)	18 480	18 770	18 760	-0,1	1,5
Inscrits non tenus de rechercher un emploi, sans emploi (catégorie D)	1 180	1 190	1 070	-10,1	-9,3
Inscrits non tenus de rechercher un emploi, en emploi (catégorie E)	1 720	1 670	1 630	-2,4	-5,2
Inscrits ni en attente d'orientation, ni en parcours social (catégories A, B, C, D, E)	21 380	21 620	21 460	-0,7	0,4
Inscrits en parcours social (catégorie F, données brutes)		1 520	1 891	24,4	
Inscrits en catégorie d'attente (catégorie G, données brutes)		1 833	1 522	-17,0	
Région Occitanie					
Inscrits tenus de rechercher un emploi, sans emploi (catégorie A)	316 660	332 000	335 920	1,2	6,1
Inscrits tenus de rechercher un emploi, en activité réduite courte (catégorie B)	89 900	90 390	90 730	0,4	0,9
Inscrits tenus de rechercher un emploi, en activité réduite longue (catégorie C)	153 860	160 110	158 170	-1,2	2,8
Ensemble des inscrits tenus de rechercher un emploi (catégories A, B, C)	560 420	582 500	584 820	0,4	4,4
Inscrits non tenus de rechercher un emploi, sans emploi (catégorie D)	32 670	33 140	32 140	-3,0	-1,6
Inscrits non tenus de rechercher un emploi, en emploi (catégorie E)	43 050	41 610	41 570	-0,1	-3,4
Inscrits ni en attente d'orientation, ni en parcours social (catégories A, B, C, D, E)	636 150	657 240	658 540	0,2	3,5
Inscrits en parcours social (catégorie F, données brutes)	0	22 897	32 897	43,7	Inf
Inscrits en catégorie d'attente (catégorie G, données brutes)	0	90 473	81 569	-9,8	Inf

* Evolution par rapport au trimestre précédent, en % ; ** Evolution par rapport au même trimestre de l'année précédente, en %.
En raison de la gestion des arrondis, les totaux peuvent très légèrement différer de la somme de leurs sous-totaux
Source : France Travail-Dares, STMT, traitements Dares.

Avertissement sur l'évolution des règles d'actualisation et des sanctions

Depuis janvier 2025, les effectifs d'inscrits à France Travail (FT) en catégories A, B et C, et les séries complémentaires hors RSA et hors jeunes en parcours (CEJ, Pacea, AIJ) sont affectés par deux changements ([Consulter le chiffrage national](#)) :

- **Les règles d'actualisation ont été modifiées** : Entre *janvier 2025 et mars 2025*, tant qu'elles n'ont pas signé leur contrat d'engagement, les personnes non indemnisables s'inscrivant à FT, n'avaient pas à s'actualiser. Elles étaient inscrites en catégorie A jusqu'à la signature de ce contrat. Depuis *avril 2025*, l'actualisation automatique pour les inscrits non indemnisables n'ayant pas signé leur contrat d'engagement concerne uniquement les premières inscriptions à FT.
- **Le régime de sanctions évolue** avec l'entrée en vigueur en *juin 2025* du décret relatif aux sanctions applicables aux inscrits à France Travail en cas de manquement à leurs obligations : ces sanctions prennent désormais la forme d'une suspension-remobilisation en amont d'une éventuelle radiation des listes de France Travail.

Demandeurs d'emploi en catégories A, B, C et A

TABLEAU 2 | Ensemble des catégories A, B, C et A par âge

Hautes-Pyrénées, données CVS-CJO

	Effectif			Évolution (en %) sur	
	4e trimestre 2024	3e trimestre 2025	4e trimestre 2025	un trimestre *	un an **
Ensemble de la catégorie ABC	18 480	18 770	18 760	-0,1	1,5
Moins de 25 ans	2 250	2 650	2 570	-3,0	14,2
Entre 25 et 49 ans	10 410	10 490	10 540	0,5	1,2
50 ans et plus	5 810	5 630	5 660	0,5	-2,6
Ensemble de la catégorie A	10 210	10 520	10 700	1,7	4,8
Moins de 25 ans	1 400	1 760	1 680	-4,5	20,0
Entre 25 et 49 ans	5 490	5 600	5 760	2,9	4,9
50 ans et plus	3 330	3 160	3 260	3,2	-2,1

* Evolution par rapport au trimestre précédent, en % ; ** Evolution par rapport au même trimestre de l'année précédente, en %.
En raison de la gestion des arrondis, les totaux peuvent très légèrement différer de la somme de leurs sous-totaux
Source : France Travail-Dares, STMT, traitements Dares.

Ancienneté en catégories A, B, C

TABLEAU 3 | Ancienneté en catégories A, B, C des demandeurs d'emploi

Hautes-Pyrénées, données CVS-CJO

	Effectif			Évolution (en %) sur	
	4e trimestre 2024	3e trimestre 2025	4e trimestre 2025	un trimestre *	un an **
Hautes-Pyrénées					
Demandeurs d'emploi en catégories A,B,C	18 480	18 770	18 760	-0,1	1,5
Moins de 1 an	10 640	11 140	10 900	-2,2	2,4
Moins de 3 mois	4 480	4 320	4 230	-2,1	-5,6
De 3 mois à moins de 6 mois	2 860	2 750	2 760	0,4	-3,5
De 6 mois à moins de 12 mois	3 290	4 070	3 910	-3,9	18,8
Un an ou plus	7 840	7 630	7 860	3,0	0,3
De 1 an à moins de 2 ans	3 530	3 460	3 650	5,5	3,4
De 2 ans à moins de 3 ans	1 610	1 630	1 650	1,2	2,5
3 ans ou plus	2 700	2 540	2 560	0,8	-5,2
Part des demandeurs d'emploi inscrits depuis 1 an ou plus	42,4 %	40,6 %	41,9 %	1,2 pt	-0,5 pt
Région Occitanie					
Demandeurs d'emploi en catégories A,B,C	560 420	582 500	584 820	0,4	4,4
Un an ou plus	246 420	261 370	268 870	2,9	9,1
Part des demandeurs d'emploi inscrits depuis 1 an ou plus	44,0 %	44,9 %	46,0 %	1,1 pt	2,0 pt

* Evolution par rapport au trimestre précédent, en % ; ** Evolution par rapport au même trimestre de l'année précédente, en %.
En raison de la gestion des arrondis, les totaux peuvent très légèrement différer de la somme de leurs sous-totaux
Source : France Travail-Dares, STMT, traitements Dares.

Entrées et sorties de catégories A, B, C

TABLEAU 4 | Entrées et sorties de catégories A, B, C

Hautes-Pyrénées, données CVS-CJO

	Effectif			Évolution (en %) sur	
	4e trimestre 2024	3e trimestre 2025	4e trimestre 2025	un trimestre *	un an **
Hautes-Pyrénées					
Entrées en catégories A,B,C	1 930	2 900	3 140	8,3	62,7
Sorties de catégories A,B,C	1 830	2 790	3 400	21,9	85,8
Région Occitanie					
Entrées en catégories A,B,C	53 850	77 640	86 740	11,7	61,1
Sorties de catégories A,B,C	51 750	74 780	87 550	17,1	69,2

* Evolution par rapport au trimestre précédent, en % ; ** Evolution par rapport au même trimestre de l'année précédente, en %.
En raison de la gestion des arrondis, les totaux peuvent très légèrement différer de la somme de leurs sous-totaux
Source : France Travail-Dares, STMT, traitements Dares.

Les inscrits à France Travail dans les Pyrénées-Orientales au 4^e trimestre 2025

En moyenne au 4^e trimestre 2025, dans les Pyrénées-Orientales, le nombre de personnes inscrites à France Travail qui ne sont ni en attente d'orientation ni en parcours social s'établit à 63 380 (catégories A, B, C, D, E). Au 4^e trimestre 2025, au sein des deux catégories créées en janvier 2025, 3 452 personnes sont inscrites en parcours social (catégorie F, donnée brute non corrigée des variations saisonnières et des jours ouvrables (non CVS-CJO)) et 11 994 personnes sont en attente d'une orientation par le service public de l'emploi (catégorie G, donnée brute (non CVS-CJO)).

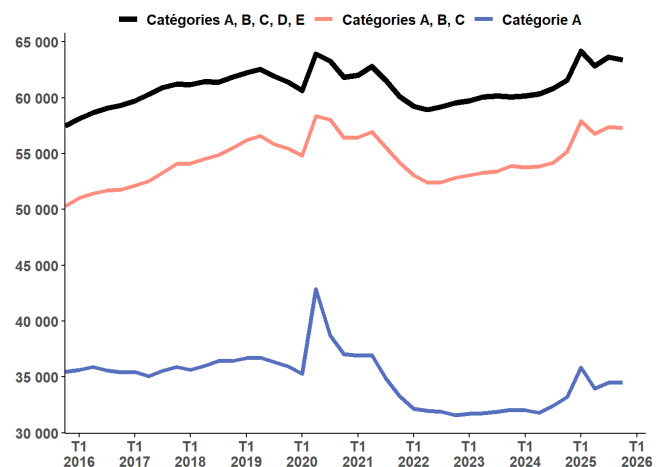
En moyenne au 4^e trimestre 2025, le nombre de demandeurs d'emploi inscrits à France Travail et tenus de rechercher un emploi (catégories A, B, C) s'établit à 57 290. Parmi eux, 34 510 sont sans emploi (catégorie A) et 22 780 exercent une activité réduite (catégories B, C).

Au 4^e trimestre 2025, le nombre de personnes inscrites à France Travail qui ne sont ni en attente d'orientation ni en parcours social (catégories A, B, C, D, E) diminue de 0,4 % (-280) et augmente de 2,9 % sur un an. Le nombre de demandeurs d'emploi en catégories A, B, C reste stable (-110) sur le trimestre et augmente de 3,8 % sur un an. Le nombre de demandeurs d'emploi en catégorie A reste stable (+20) ce trimestre et augmente de 3,9 % sur un an.

En région Occitanie, au 4^e trimestre 2025, le nombre moyen de personnes inscrites à France Travail qui ne sont ni en attente d'orientation ni en parcours social reste stable (+1 300). Pour les catégories A, B, C il croît de 0,4 % (+2 320). En catégorie A, il augmente de 1,2 % (+3 920) ce trimestre.

GRAPHIQUE 1 | Inscrits à France Travail en catégories ABCDE, ABC et A

Pyrénées-Orientales
Données corrigées des variations saisonnières et des jours ouvrables (CVS-CJO)



Source : France Travail-Dares, STMT, traitements Dares.

Avertissements

Dans le cadre de la mise en œuvre de la loi pour le plein emploi, les demandeurs et bénéficiaires du RSA, les jeunes en recherche d'emploi suivis par les missions locales et les personnes en situation de handicap suivies par Cap'Emploi sont systématiquement inscrits à France Travail à compter de janvier 2025. Pour tenir compte de ces évolutions, deux nouvelles catégories statistiques sont créées : la catégorie F à dominante « sociale » pour les personnes les plus éloignées de l'emploi, et la catégorie G pour les demandeurs et bénéficiaires du RSA en attente d'orientation. Des indicateurs complémentaires excluant les publics touchés par la réforme sont mis à disposition pour mieux appréhender les évolutions conjoncturelles du nombre d'inscrits à France Travail. Ces évolutions répondent aux recommandations du groupe de travail du [Conseil national de l'information statistique \(Cnis\)](#).

Depuis **janvier 2025**, les évolutions sont affectées par des changements dans les règles d'actualisation et l'entrée en vigueur du décret relatif aux sanctions. En **juin 2025**, le décret relatif aux sanctions applicables aux inscrits à France Travail en cas de manquement à leurs obligations est entré en vigueur.

Depuis **juillet 2025**, une modification du script d'inscription, sans lien avec la mise en œuvre de la loi pour le plein emploi, affecte la répartition des entrées sur les listes de France Travail par motif d'inscription. Bien que cette modification n'ait d'impact ni sur le nombre d'inscrits par catégorie ni sur le total des entrées, les évolutions des flux d'entrées par motif sont difficilement interprétables.

Une [documentation méthodologique](#) est disponible sur le site de la Dares. Elle comprend un document présentant les principaux changements de procédure et incidents ayant affecté les statistiques sur les inscrits à France Travail.

Les données publiées concernent les personnes inscrites à France Travail. La notion d'inscrits à France Travail diffère de celle de chômeurs au sens du Bureau international du travail.

Prochaine parution, le mardi 28 avril 2026 : Les inscrits à France Travail Occitanie au 1^{er} trimestre 2026.

Inscrits à France Travail par catégorie

TABLEAU 1 | Inscrits à France Travail par catégorie

Pyrénées-Orientales, données CVS-CJO (catégories A, B, C, D, E), données brutes (catégories F, G)

	Effectif			Évolution (en %) sur	
	4e trimestre 2024	3e trimestre 2025	4e trimestre 2025	un trimestre *	un an **
Pyrénées-Orientales					
Inscrits tenus de rechercher un emploi, sans emploi (catégorie A)	33 200	34 490	34 510	0,1	3,9
Inscrits tenus de rechercher un emploi, en activité réduite courte (catégorie B)	7 740	7 800	7 880	1,0	1,8
Inscrits tenus de rechercher un emploi, en activité réduite longue (catégorie C)	14 240	15 100	14 910	-1,3	4,7
Ensemble des inscrits tenus de rechercher un emploi (catégories A, B, C)	55 180	57 400	57 290	-0,2	3,8
Inscrits non tenus de rechercher un emploi, sans emploi (catégorie D)	3 210	3 140	3 010	-4,1	-6,2
Inscrits non tenus de rechercher un emploi, en emploi (catégorie E)	3 200	3 120	3 080	-1,3	-3,8
Inscrits ni en attente d'orientation, ni en parcours social (catégories A, B, C, D, E)	61 590	63 660	63 380	-0,4	2,9
Inscrits en parcours social (catégorie F, données brutes)		1 784	3 452	93,5	
Inscrits en catégorie d'attente (catégorie G, données brutes)		13 904	11 994	-13,7	
Région Occitanie					
Inscrits tenus de rechercher un emploi, sans emploi (catégorie A)	316 660	332 000	335 920	1,2	6,1
Inscrits tenus de rechercher un emploi, en activité réduite courte (catégorie B)	89 900	90 390	90 730	0,4	0,9
Inscrits tenus de rechercher un emploi, en activité réduite longue (catégorie C)	153 860	160 110	158 170	-1,2	2,8
Ensemble des inscrits tenus de rechercher un emploi (catégories A, B, C)	560 420	582 500	584 820	0,4	4,4
Inscrits non tenus de rechercher un emploi, sans emploi (catégorie D)	32 670	33 140	32 140	-3,0	-1,6
Inscrits non tenus de rechercher un emploi, en emploi (catégorie E)	43 050	41 610	41 570	-0,1	-3,4
Inscrits ni en attente d'orientation, ni en parcours social (catégories A, B, C, D, E)	636 150	657 240	658 540	0,2	3,5
Inscrits en parcours social (catégorie F, données brutes)	0	22 897	32 897	43,7	Inf
Inscrits en catégorie d'attente (catégorie G, données brutes)	0	90 473	81 569	-9,8	Inf

* Evolution par rapport au trimestre précédent, en % ; ** Evolution par rapport au même trimestre de l'année précédente, en %.
En raison de la gestion des arrondis, les totaux peuvent très légèrement différer de la somme de leurs sous-totaux
Source : France Travail-Dares, STMT, traitements Dares.

Avertissement sur l'évolution des règles d'actualisation et des sanctions

Depuis janvier 2025, les effectifs d'inscrits à France Travail (FT) en catégories A, B et C, et les séries complémentaires hors RSA et hors jeunes en parcours (CEJ, Pacea, AIJ) sont affectés par deux changements (*Consulter le [chiffrage national](#)*) :

- **Les règles d'actualisation ont été modifiées** : Entre *janvier 2025 et mars 2025*, tant qu'elles n'ont pas signé leur contrat d'engagement, les personnes non indemnisables s'inscrivant à FT, n'avaient pas à s'actualiser. Elles étaient inscrites en catégorie A jusqu'à la signature de ce contrat. Depuis *avril 2025*, l'actualisation automatique pour les inscrits non indemnisables n'ayant pas signé leur contrat d'engagement concerne uniquement les premières inscriptions à FT.
- **Le régime de sanctions évolue** avec l'entrée en vigueur en *juin 2025* du décret relatif aux sanctions applicables aux inscrits à France Travail en cas de manquement à leurs obligations : ces sanctions prennent désormais la forme d'une suspension-remobilisation en amont d'une éventuelle radiation des listes de France Travail.

Demandeurs d'emploi en catégories A, B, C et A

TABLEAU 2 | Ensemble des catégories A, B, C et A par âge

Pyrénées-Orientales, données CVS-CJO

	Effectif			Évolution (en %) sur	
	4e trimestre 2024	3e trimestre 2025	4e trimestre 2025	un trimestre *	un an **
Ensemble de la catégorie ABC	55 180	57 400	57 290	-0,2	3,8
Moins de 25 ans	7 310	8 560	8 090	-5,5	10,7
Entre 25 et 49 ans	31 210	32 130	32 340	0,7	3,6
50 ans et plus	16 660	16 710	16 860	0,9	1,2
Ensemble de la catégorie A	33 200	34 490	34 510	0,1	3,9
Moins de 25 ans	4 840	5 850	5 430	-7,2	12,2
Entre 25 et 49 ans	18 140	18 610	18 890	1,5	4,1
50 ans et plus	10 220	10 030	10 190	1,6	-0,3

* Evolution par rapport au trimestre précédent, en % ; ** Evolution par rapport au même trimestre de l'année précédente, en %.
En raison de la gestion des arrondis, les totaux peuvent très légèrement différer de la somme de leurs sous-totaux
Source : France Travail-Dares, STMT, traitements Dares.

Ancienneté en catégories A, B, C

TABLEAU 3 | Ancienneté en catégories A, B, C des demandeurs d'emploi

Pyrénées-Orientales, données CVS-CJO

	Effectif			Évolution (en %) sur	
	4e trimestre 2024	3e trimestre 2025	4e trimestre 2025	un trimestre *	un an **
Pyrénées-Orientales					
Demandeurs d'emploi en catégories A,B,C	55 180	57 400	57 290	-0,2	3,8
Moins de 1 an	30 290	30 710	29 810	-2,9	-1,6
Moins de 3 mois	11 600	10 940	10 830	-1,0	-6,6
De 3 mois à moins de 6 mois	8 250	7 830	7 460	-4,7	-9,6
De 6 mois à moins de 12 mois	10 430	11 930	11 520	-3,4	10,5
Un an ou plus	24 900	26 690	27 480	3,0	10,4
De 1 an à moins de 2 ans	10 920	12 050	12 590	4,5	15,3
De 2 ans à moins de 3 ans	5 230	5 560	5 750	3,4	9,9
3 ans ou plus	8 750	9 080	9 140	0,7	4,5
Part des demandeurs d'emploi inscrits depuis 1 an ou plus	45,1 %	46,5 %	48,0 %	1,5 pt	2,8 pt
Région Occitanie					
Demandeurs d'emploi en catégories A,B,C	560 420	582 500	584 820	0,4	4,4
Un an ou plus	246 420	261 370	268 870	2,9	9,1
Part des demandeurs d'emploi inscrits depuis 1 an ou plus	44,0 %	44,9 %	46,0 %	1,1 pt	2,0 pt

* Evolution par rapport au trimestre précédent, en % ; ** Evolution par rapport au même trimestre de l'année précédente, en %.
En raison de la gestion des arrondis, les totaux peuvent très légèrement différer de la somme de leurs sous-totaux
Source : France Travail-Dares, STMT, traitements Dares.

Entrées et sorties de catégories A, B, C

TABLEAU 4 | Entrées et sorties de catégories A, B, C

Pyrénées-Orientales, données CVS-CJO

	Effectif			Évolution (en %) sur	
	4e trimestre 2024	3e trimestre 2025	4e trimestre 2025	un trimestre *	un an **
Pyrénées-Orientales					
Entrées en catégories A,B,C	5 010	7 990	9 090	13,8	81,4
Sorties de catégories A,B,C	4 700	7 760	9 450	21,8	101,1
Région Occitanie					
Entrées en catégories A,B,C	53 850	77 640	86 740	11,7	61,1
Sorties de catégories A,B,C	51 750	74 780	87 550	17,1	69,2

* Evolution par rapport au trimestre précédent, en % ; ** Evolution par rapport au même trimestre de l'année précédente, en %.
En raison de la gestion des arrondis, les totaux peuvent très légèrement différer de la somme de leurs sous-totaux
Source : France Travail-Dares, STMT, traitements Dares.

Les inscrits à France Travail dans le Tarn au 4^e trimestre 2025

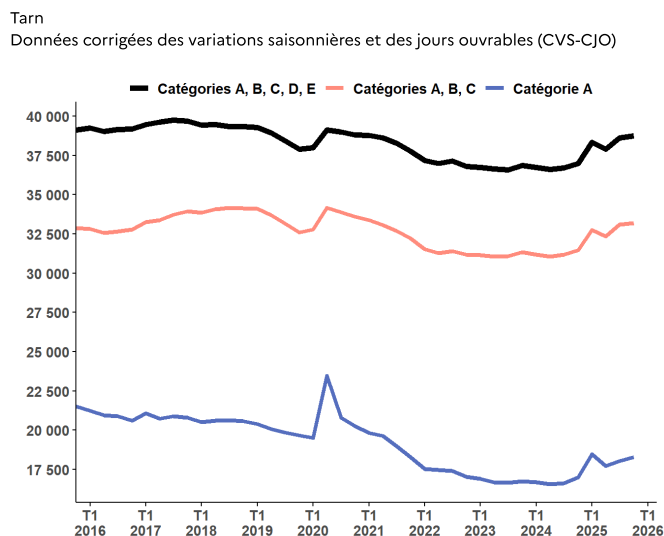
En moyenne au 4^e trimestre 2025, dans le Tarn, le nombre de personnes inscrites à France Travail qui ne sont ni en attente d'orientation ni en parcours social s'établit à 38 740 (catégories A, B, C, D, E). Au 4^e trimestre 2025, au sein des deux catégories créées en janvier 2025, 1 041 personnes sont inscrites en parcours social (catégorie F, donnée brute non corrigée des variations saisonnières et des jours ouvrables (non CVS-CJO)) et 4 502 personnes sont en attente d'une orientation par le service public de l'emploi (catégorie G, donnée brute (non CVS-CJO)).

En moyenne au 4^e trimestre 2025, le nombre de demandeurs d'emploi inscrits à France Travail et tenus de rechercher un emploi (catégories A, B, C) s'établit à 33 190. Parmi eux, 18 280 sont sans emploi (catégorie A) et 14 910 exercent une activité réduite (catégories B, C).

Au 4^e trimestre 2025, le nombre de personnes inscrites à France Travail qui ne sont ni en attente d'orientation ni en parcours social (catégories A, B, C, D, E) augmente de 0,3 % (+130) et croît de 4,7 % sur un an. Le nombre de demandeurs d'emploi en catégories A, B, C croît de 0,3 % (+100) sur le trimestre et augmente de 5,4 % sur un an. Le nombre de demandeurs d'emploi en catégorie A augmente de 1,3 % (+240) ce trimestre et croît de 7,5 % sur un an.

En région Occitanie, au 4^e trimestre 2025, le nombre moyen de personnes inscrites à France Travail qui ne sont ni en attente d'orientation ni en parcours social reste stable (+1 300). Pour les catégories A, B, C il croît de 0,4 % (+2 320). En catégorie A, il augmente de 1,2 % (+3 920) ce trimestre.

GRAPHIQUE 1 | Inscrits à France Travail en catégories ABCDE, ABC et A



Source : France Travail-Dares, STMT, traitements Dares.

Avertissements

Dans le cadre de la mise en œuvre de la loi pour le plein emploi, les demandeurs et bénéficiaires du RSA, les jeunes en recherche d'emploi suivis par les missions locales et les personnes en situation de handicap suivies par Cap'Emploi sont systématiquement inscrits à France Travail à compter de janvier 2025. Pour tenir compte de ces évolutions, deux nouvelles catégories statistiques sont créées : la catégorie F à dominante « sociale » pour les personnes les plus éloignées de l'emploi, et la catégorie G pour les demandeurs et bénéficiaires du RSA en attente d'orientation. Des indicateurs complémentaires excluant les publics touchés par la réforme sont mis à disposition pour mieux appréhender les évolutions conjoncturelles du nombre d'inscrits à France Travail. Ces évolutions répondent aux recommandations du groupe de travail du [Conseil national de l'information statistique \(Cnis\)](#).

Depuis **janvier 2025**, les évolutions sont affectées par des changements dans les règles d'actualisation et l'entrée en vigueur du décret relatif aux sanctions. En **juin 2025**, le décret relatif aux sanctions applicables aux inscrits à France Travail en cas de manquement à leurs obligations est entré en vigueur.

Depuis **juillet 2025**, une modification du script d'inscription, sans lien avec la mise en œuvre de la loi pour le plein emploi, affecte la répartition des entrées sur les listes de France Travail par motif d'inscription. Bien que cette modification n'ait d'impact ni sur le nombre d'inscrits par catégorie ni sur le total des entrées, les évolutions des flux d'entrées par motif sont difficilement interprétables.

Une [documentation méthodologique](#) est disponible sur le site de la Dares. Elle comprend un document présentant les principaux changements de procédure et incidents ayant affecté les statistiques sur les inscrits à France Travail.

Les données publiées concernent les personnes inscrites à France Travail. La notion d'inscrits à France Travail diffère de celle de chômeurs au sens du Bureau international du travail.

Prochaine parution, le mardi 28 avril 2026 : Les inscrits à France Travail Occitanie au 1^{er} trimestre 2026.

Inscrits à France Travail par catégorie

TABLEAU 1 | Inscrits à France Travail par catégorie

Tarn, données CVS-CJO (catégories A, B, C, D, E), données brutes (catégories F, G)

	Effectif			Évolution (en %) sur	
	4e trimestre 2024	3e trimestre 2025	4e trimestre 2025	un trimestre *	un an **
Tarn					
Inscrits tenus de rechercher un emploi, sans emploi (catégorie A)	17 000	18 040	18 280	1,3	7,5
Inscrits tenus de rechercher un emploi, en activité réduite courte (catégorie B)	5 360	5 440	5 440	0,0	1,5
Inscrits tenus de rechercher un emploi, en activité réduite longue (catégorie C)	9 120	9 610	9 470	-1,5	3,8
Ensemble des inscrits tenus de rechercher un emploi (catégories A, B, C)	31 480	33 090	33 190	0,3	5,4
Inscrits non tenus de rechercher un emploi, sans emploi (catégorie D)	2 130	2 230	2 210	-0,9	3,8
Inscrits non tenus de rechercher un emploi, en emploi (catégorie E)	3 390	3 290	3 340	1,5	-1,5
Inscrits ni en attente d'orientation, ni en parcours social (catégories A, B, C, D, E)	37 000	38 610	38 740	0,3	4,7
Inscrits en parcours social (catégorie F, données brutes)		622	1 041	67,4	
Inscrits en catégorie d'attente (catégorie G, données brutes)		4 895	4 502	-8,0	
Région Occitanie					
Inscrits tenus de rechercher un emploi, sans emploi (catégorie A)	316 660	332 000	335 920	1,2	6,1
Inscrits tenus de rechercher un emploi, en activité réduite courte (catégorie B)	89 900	90 390	90 730	0,4	0,9
Inscrits tenus de rechercher un emploi, en activité réduite longue (catégorie C)	153 860	160 110	158 170	-1,2	2,8
Ensemble des inscrits tenus de rechercher un emploi (catégories A, B, C)	560 420	582 500	584 820	0,4	4,4
Inscrits non tenus de rechercher un emploi, sans emploi (catégorie D)	32 670	33 140	32 140	-3,0	-1,6
Inscrits non tenus de rechercher un emploi, en emploi (catégorie E)	43 050	41 610	41 570	-0,1	-3,4
Inscrits ni en attente d'orientation, ni en parcours social (catégories A, B, C, D, E)	636 150	657 240	658 540	0,2	3,5
Inscrits en parcours social (catégorie F, données brutes)	0	22 897	32 897	43,7	Inf
Inscrits en catégorie d'attente (catégorie G, données brutes)	0	90 473	81 569	-9,8	Inf

* Evolution par rapport au trimestre précédent, en % ; ** Evolution par rapport au même trimestre de l'année précédente, en %.

En raison de la gestion des arrondis, les totaux peuvent très légèrement différer de la somme de leurs sous-totaux

Source : France Travail-Dares, STMT, traitements Dares.

Avertissement sur l'évolution des règles d'actualisation et des sanctions

Depuis janvier 2025, les effectifs d'inscrits à France Travail (FT) en catégories A, B et C, et les séries complémentaires hors RSA et hors jeunes en parcours (CEJ, Pacea, AIJ) sont affectés par deux changements ([Consulter le chiffrage national](#)) :

- **Les règles d'actualisation ont été modifiées** : Entre *janvier 2025 et mars 2025*, tant qu'elles n'ont pas signé leur contrat d'engagement, les personnes non indemnisables s'inscrivant à FT, n'avaient pas à s'actualiser. Elles étaient inscrites en catégorie A jusqu'à la signature de ce contrat. Depuis *avril 2025*, l'actualisation automatique pour les inscrits non indemnisables n'ayant pas signé leur contrat d'engagement concerne uniquement les premières inscriptions à FT.
- **Le régime de sanctions évolue** avec l'entrée en vigueur en *juin 2025* du décret relatif aux sanctions applicables aux inscrits à France Travail en cas de manquement à leurs obligations : ces sanctions prennent désormais la forme d'une suspension-remobilisation en amont d'une éventuelle radiation des listes de France Travail.

Demandeurs d'emploi en catégories A, B, C et A

TABLEAU 2 | Ensemble des catégories A, B, C et A par âge

Tarn, données CVS-CJO

	Effectif			Évolution (en %) sur	
	4e trimestre 2024	3e trimestre 2025	4e trimestre 2025	un trimestre *	un an **
Ensemble de la catégorie ABC					
Moins de 25 ans	4 320	4 940	4 880	-1,2	13,0
Entre 25 et 49 ans	17 870	18 610	18 750	0,8	4,9
50 ans et plus	9 290	9 550	9 560	0,1	2,9
Ensemble de la catégorie A	17 000	18 040	18 280	1,3	7,5
Moins de 25 ans	2 680	3 210	3 160	-1,6	17,9
Entre 25 et 49 ans	9 190	9 630	9 880	2,6	7,5
50 ans et plus	5 130	5 200	5 240	0,8	2,1

* Evolution par rapport au trimestre précédent, en % ; ** Evolution par rapport au même trimestre de l'année précédente, en %.

En raison de la gestion des arrondis, les totaux peuvent très légèrement différer de la somme de leurs sous-totaux

Source : France Travail-Dares, STMT, traitements Dares.

Ancienneté en catégories A, B, C

TABLEAU 3 | Ancienneté en catégories A, B, C des demandeurs d'emploi

Tarn, données CVS-CJO

	Effectif			Évolution (en %) sur	
	4e trimestre 2024	3e trimestre 2025	4e trimestre 2025	un trimestre *	un an **
Tarn					
Demandeurs d'emploi en catégories A,B,C	31 480	33 090	33 190	0,3	5,4
Moins de 1 an	17 530	18 140	17 980	-0,9	2,6
Moins de 3 mois	6 690	6 680	6 620	-0,9	-1,0
De 3 mois à moins de 6 mois	4 770	4 670	4 630	-0,9	-2,9
De 6 mois à moins de 12 mois	6 070	6 790	6 730	-0,9	10,9
Un an ou plus	13 950	14 960	15 210	1,7	9,0
De 1 an à moins de 2 ans	6 070	6 720	6 900	2,7	13,7
De 2 ans à moins de 3 ans	3 020	3 120	3 080	-1,3	2,0
3 ans ou plus	4 870	5 120	5 230	2,1	7,4
Part des demandeurs d'emploi inscrits depuis 1 an ou plus	44,3 %	45,2 %	45,8 %	0,6 pt	1,5 pt
Région Occitanie					
Demandeurs d'emploi en catégories A,B,C	560 420	582 500	584 820	0,4	4,4
Un an ou plus	246 420	261 370	268 870	2,9	9,1
Part des demandeurs d'emploi inscrits depuis 1 an ou plus	44,0 %	44,9 %	46,0 %	1,1 pt	2,0 pt

* Evolution par rapport au trimestre précédent, en % ; ** Evolution par rapport au même trimestre de l'année précédente, en %.
En raison de la gestion des arrondis, les totaux peuvent très légèrement différer de la somme de leurs sous-totaux
Source : France Travail-Dares, STMT, traitements Dares.

Entrées et sorties de catégories A, B, C

TABLEAU 4 | Entrées et sorties de catégories A, B, C

Tarn, données CVS-CJO

	Effectif			Évolution (en %) sur	
	4e trimestre 2024	3e trimestre 2025	4e trimestre 2025	un trimestre *	un an **
Tarn					
Entrées en catégories A,B,C	2 950	4 020	4 580	13,9	55,3
Sorties de catégories A,B,C	2 950	3 900	4 510	15,6	52,9
Région Occitanie					
Entrées en catégories A,B,C	53 850	77 640	86 740	11,7	61,1
Sorties de catégories A,B,C	51 750	74 780	87 550	17,1	69,2

* Evolution par rapport au trimestre précédent, en % ; ** Evolution par rapport au même trimestre de l'année précédente, en %.
En raison de la gestion des arrondis, les totaux peuvent très légèrement différer de la somme de leurs sous-totaux
Source : France Travail-Dares, STMT, traitements Dares.

Les inscrits à France Travail dans le Tarn-et-Garonne au 4^e trimestre 2025

En moyenne au 4^e trimestre 2025, dans le Tarn-et-Garonne, le nombre de personnes inscrites à France Travail qui ne sont ni en attente d'orientation ni en parcours social s'établit à 29 350 (catégories A, B, C, D, E). Au 4^e trimestre 2025, au sein des deux catégories créées en janvier 2025, 986 personnes sont inscrites en parcours social (catégorie F, donnée brute non corrigée des variations saisonnières et des jours ouvrables (non CVS-CJO)) et 2 177 personnes sont en attente d'une orientation par le service public de l'emploi (catégorie G, donnée brute (non CVS-CJO)).

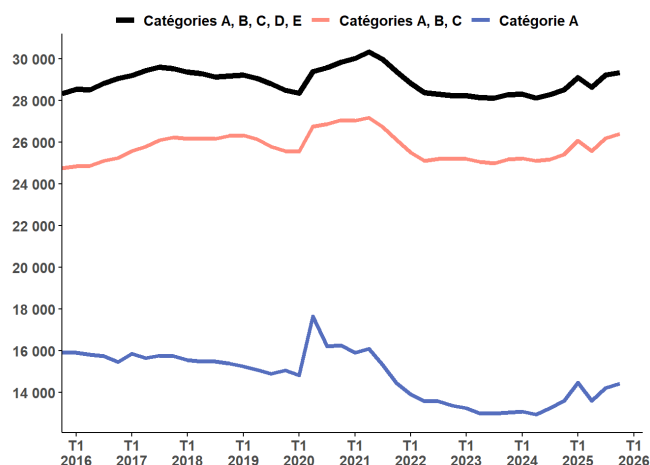
En moyenne au 4^e trimestre 2025, le nombre de demandeurs d'emploi inscrits à France Travail et tenus de rechercher un emploi (catégories A, B, C) s'établit à 26 400. Parmi eux, 14 430 sont sans emploi (catégorie A) et 11 970 exercent une activité réduite (catégories B, C).

Au 4^e trimestre 2025, le nombre de personnes inscrites à France Travail qui ne sont ni en attente d'orientation ni en parcours social (catégories A, B, C, D, E) augmente de 0,4 % (+130) et augmente de 2,9 % sur un an. Le nombre de demandeurs d'emploi en catégories A, B, C croît de 0,8 % (+210) sur le trimestre et augmente de 3,9 % sur un an. Le nombre de demandeurs d'emploi en catégorie A croît de 1,5 % (+220) ce trimestre et croît de 6,1 % sur un an.

En région Occitanie, au 4^e trimestre 2025, le nombre moyen de personnes inscrites à France Travail qui ne sont ni en attente d'orientation ni en parcours social reste stable (+1 300). Pour les catégories A, B, C il augmente de 0,4 % (+2 320). En catégorie A, il augmente de 1,2 % (+3 920) ce trimestre.

GRAPHIQUE 1 | Inscrits à France Travail en catégories ABCDE, ABC et A

Tarn-et-Garonne
Données corrigées des variations saisonnières et des jours ouvrables (CVS-CJO)



Source : France Travail-Dares, STMT, traitements Dares.

Avertissements

Dans le cadre de la mise en œuvre de la loi pour le plein emploi, les demandeurs et bénéficiaires du RSA, les jeunes en recherche d'emploi suivis par les missions locales et les personnes en situation de handicap suivies par Cap'Emploi sont systématiquement inscrits à France Travail à compter de janvier 2025. Pour tenir compte de ces évolutions, deux nouvelles catégories statistiques sont créées : la catégorie F à dominante « sociale » pour les personnes les plus éloignées de l'emploi, et la catégorie G pour les demandeurs et bénéficiaires du RSA en attente d'orientation. Des indicateurs complémentaires excluant les publics touchés par la réforme sont mis à disposition pour mieux appréhender les évolutions conjoncturelles du nombre d'inscrits à France Travail. Ces évolutions répondent aux recommandations du groupe de travail du [Conseil national de l'information statistique \(Cnis\)](#).

Depuis **janvier 2025**, les évolutions sont affectées par des changements dans les règles d'actualisation et l'entrée en vigueur du décret relatif aux sanctions. En **juin 2025**, le décret relatif aux sanctions applicables aux inscrits à France Travail en cas de manquement à leurs obligations est entré en vigueur.

Depuis **juillet 2025**, une modification du script d'inscription, sans lien avec la mise en œuvre de la loi pour le plein emploi, affecte la répartition des entrées sur les listes de France Travail par motif d'inscription. Bien que cette modification n'ait d'impact ni sur le nombre d'inscrits par catégorie ni sur le total des entrées, les évolutions des flux d'entrées par motif sont difficilement interprétables.

Une [documentation méthodologique](#) est disponible sur le site de la Dares. Elle comprend un document présentant les principaux changements de procédure et incidents ayant affecté les statistiques sur les inscrits à France Travail.

Les données publiées concernent les personnes inscrites à France Travail. La notion d'inscrits à France Travail diffère de celle de chômeurs au sens du Bureau international du travail.

Prochaine parution, le mardi 28 avril 2026 : Les inscrits à France Travail Occitanie au 1^{er} trimestre 2026.

Inscrits à France Travail par catégorie

TABLEAU 1 | Inscrits à France Travail par catégorie

Tarn-et-Garonne, données CVS-CJO (catégories A, B, C, D, E), données brutes (catégories F, G)

	Effectif			Évolution (en %) sur	
	4e trimestre 2024	3e trimestre 2025	4e trimestre 2025	un trimestre *	un an **
Tarn-et-Garonne					
Inscrits tenus de rechercher un emploi, sans emploi (catégorie A)	13 600	14 210	14 430	1,5	6,1
Inscrits tenus de rechercher un emploi, en activité réduite courte (catégorie B)	3 890	4 020	4 040	0,5	3,9
Inscrits tenus de rechercher un emploi, en activité réduite longue (catégorie C)	7 920	7 960	7 930	-0,4	0,1
Ensemble des inscrits tenus de rechercher un emploi (catégories A, B, C)	25 410	26 190	26 400	0,8	3,9
Inscrits non tenus de rechercher un emploi, sans emploi (catégorie D)	1 290	1 400	1 340	-4,3	3,9
Inscrits non tenus de rechercher un emploi, en emploi (catégorie E)	1 820	1 630	1 620	-0,6	-11,0
Inscrits ni en attente d'orientation, ni en parcours social (catégories A, B, C, D, E)	28 520	29 220	29 350	0,4	2,9
Inscrits en parcours social (catégorie F, données brutes)		746	986	32,2	
Inscrits en catégorie d'attente (catégorie G, données brutes)		2 578	2 177	-15,6	
Région Occitanie					
Inscrits tenus de rechercher un emploi, sans emploi (catégorie A)	316 660	332 000	335 920	1,2	6,1
Inscrits tenus de rechercher un emploi, en activité réduite courte (catégorie B)	89 900	90 390	90 730	0,4	0,9
Inscrits tenus de rechercher un emploi, en activité réduite longue (catégorie C)	153 860	160 110	158 170	-1,2	2,8
Ensemble des inscrits tenus de rechercher un emploi (catégories A, B, C)	560 420	582 500	584 820	0,4	4,4
Inscrits non tenus de rechercher un emploi, sans emploi (catégorie D)	32 670	33 140	32 140	-3,0	-1,6
Inscrits non tenus de rechercher un emploi, en emploi (catégorie E)	43 050	41 610	41 570	-0,1	-3,4
Inscrits ni en attente d'orientation, ni en parcours social (catégories A, B, C, D, E)	636 150	657 240	658 540	0,2	3,5
Inscrits en parcours social (catégorie F, données brutes)	0	22 897	32 897	43,7	Inf
Inscrits en catégorie d'attente (catégorie G, données brutes)	0	90 473	81 569	-9,8	Inf

* Evolution par rapport au trimestre précédent, en % ; ** Evolution par rapport au même trimestre de l'année précédente, en %.

En raison de la gestion des arrondis, les totaux peuvent très légèrement différer de la somme de leurs sous-totaux

Source : France Travail-Dares, STMT, traitements Dares.

Avertissement sur l'évolution des règles d'actualisation et des sanctions

Depuis janvier 2025, les effectifs d'inscrits à France Travail (FT) en catégories A, B et C, et les séries complémentaires hors RSA et hors jeunes en parcours (CEJ, Pacea, AIJ) sont affectés par deux changements ([Consulter le chiffrage national](#)) :

- **Les règles d'actualisation ont été modifiées** : Entre *janvier 2025 et mars 2025*, tant qu'elles n'ont pas signé leur contrat d'engagement, les personnes non indemnisables s'inscrivant à FT, n'avaient pas à s'actualiser. Elles étaient inscrites en catégorie A jusqu'à la signature de ce contrat. Depuis *avril 2025*, l'actualisation automatique pour les inscrits non indemnisables n'ayant pas signé leur contrat d'engagement concerne uniquement les premières inscriptions à FT.
- **Le régime de sanctions évolue** avec l'entrée en vigueur en *juin 2025* du décret relatif aux sanctions applicables aux inscrits à France Travail en cas de manquement à leurs obligations : ces sanctions prennent désormais la forme d'une suspension-remobilisation en amont d'une éventuelle radiation des listes de France Travail.

Demandeurs d'emploi en catégories A, B, C et A

TABLEAU 2 | Ensemble des catégories A, B, C et A par âge

Tarn-et-Garonne, données CVS-CJO

	Effectif			Évolution (en %) sur	
	4e trimestre 2024	3e trimestre 2025	4e trimestre 2025	un trimestre *	un an **
Ensemble de la catégorie ABC	25 410	26 190	26 400	0,8	3,9
Moins de 25 ans	3 350	3 840	3 850	0,3	14,9
Entre 25 et 49 ans	14 950	15 200	15 300	0,7	2,3
50 ans et plus	7 110	7 150	7 250	1,4	2,0
Ensemble de la catégorie A	13 600	14 210	14 430	1,5	6,1
Moins de 25 ans	2 040	2 500	2 460	-1,6	20,6
Entre 25 et 49 ans	7 760	7 950	8 090	1,8	4,3
50 ans et plus	3 810	3 760	3 870	2,9	1,6

* Evolution par rapport au trimestre précédent, en % ; ** Evolution par rapport au même trimestre de l'année précédente, en %.

En raison de la gestion des arrondis, les totaux peuvent très légèrement différer de la somme de leurs sous-totaux

Source : France Travail-Dares, STMT, traitements Dares.

Ancienneté en catégories A, B, C

TABLEAU 3 | Ancienneté en catégories A, B, C des demandeurs d'emploi

Tarn-et-Garonne, données CVS-CJO

	Effectif			Évolution (en %) sur	
	4e trimestre 2024	3e trimestre 2025	4e trimestre 2025	un trimestre *	un an **
Tarn-et-Garonne					
Demandeurs d'emploi en catégories A,B,C	25 410	26 190	26 400	0,8	3,9
Moins de 1 an	13 520	13 790	13 690	-0,7	1,3
Moins de 3 mois	5 040	5 010	5 040	0,6	0,0
De 3 mois à moins de 6 mois	3 730	3 420	3 520	2,9	-5,6
De 6 mois à moins de 12 mois	4 760	5 360	5 120	-4,5	7,6
Un an ou plus	11 890	12 400	12 710	2,5	6,9
De 1 an à moins de 2 ans	5 010	5 450	5 690	4,4	13,6
De 2 ans à moins de 3 ans	2 430	2 430	2 480	2,1	2,1
3 ans ou plus	4 450	4 520	4 540	0,4	2,0
Part des demandeurs d'emploi inscrits depuis 1 an ou plus	46,8 %	47,3 %	48,1 %	0,8 pt	1,4 pt
Région Occitanie					
Demandeurs d'emploi en catégories A,B,C	560 420	582 500	584 820	0,4	4,4
Un an ou plus	246 420	261 370	268 870	2,9	9,1
Part des demandeurs d'emploi inscrits depuis 1 an ou plus	44,0 %	44,9 %	46,0 %	1,1 pt	2,0 pt

* Evolution par rapport au trimestre précédent, en % ; ** Evolution par rapport au même trimestre de l'année précédente, en %.
En raison de la gestion des arrondis, les totaux peuvent très légèrement différer de la somme de leurs sous-totaux
Source : France Travail-Dares, STMT, traitements Dares.

Entrées et sorties de catégories A, B, C

TABLEAU 4 | Entrées et sorties de catégories A, B, C

Tarn-et-Garonne, données CVS-CJO

	Effectif			Évolution (en %) sur	
	4e trimestre 2024	3e trimestre 2025	4e trimestre 2025	un trimestre *	un an **
Tarn-et-Garonne					
Entrées en catégories A,B,C	2 170	3 100	3 440	11,0	58,5
Sorties de catégories A,B,C	2 120	2 840	3 400	19,7	60,4
Région Occitanie					
Entrées en catégories A,B,C	53 850	77 640	86 740	11,7	61,1
Sorties de catégories A,B,C	51 750	74 780	87 550	17,1	69,2

* Evolution par rapport au trimestre précédent, en % ; ** Evolution par rapport au même trimestre de l'année précédente, en %.
En raison de la gestion des arrondis, les totaux peuvent très légèrement différer de la somme de leurs sous-totaux
Source : France Travail-Dares, STMT, traitements Dares.