



Plan régional  
d'insertion des  
travailleurs  
handicapés

Profil statistique des entreprises adaptées  
en Occitanie  
Année 2017

# Profil statistique des entreprises adaptées Occitanie 2017

*Près de 6500 personnes en situation de handicap ont été salariées durant l'année 2017 par les 80 entreprises adaptées de la région Occitanie.*

*Ces salariés sont principalement masculins (67% en région Ouest et 76% en région Est ) et séniors ( 41% en région Est et 46% en région Ouest)*

# Effectif des entreprises adaptées en 2017

- Au 31 décembre 2017, la région Occitanie comptait 80 entreprises adaptées dont 3 nouvellement créées.  
*Ces entreprises Occitanes comptaient 5 359 salariés bénéficiaires de l'aide au poste soit 1735,14 EQTP.*
- Les entreprises adaptées employant 20 à 22% de personnes handicapées hors aide au poste c'est donc près de 6 700 personnes en situation de handicap présentes en 2017 dans les entreprises adaptées occitanes.
- La progression des embauches reste fort depuis 5 ans (+13% en région Est / +25% en région Ouest)
- La partie Ouest de la région compte 42 EA contre 38 en partie Est mais la partie Ouest reste encore cette année 2 fois plus riche en emploi que la partie Est. **Le taux d'impact sur la DEFMBOE 2017 en Occitanie est de 10%.**
- Ces structures sont principalement sous statut privé commercial (63% à l'Ouest contre 51% à l'Est) mais alors que 55% des EA ont moins de 20 salariés en région Est, 59% des EA ont plus de 20 salariés en région Ouest.
- Sur 60 entreprises adaptées, leur chiffre d'affaire 2016 était inférieur à 1 million d'euros pour 53% d'entre elles dont 30% avaient un CA < 500 000 € tandis que 18% totalisaient un CA > 3 millions d'euros. En région Est, ce sont 42% des entreprises qui totalisent en CA < 500 000 euros tandis qu'en région Ouest 40% des entreprises adaptées ont un chiffre d'affaire supérieur à 1 million d'euros.



*La région Occitanie est au 3eme rang national en termes de nombre d'EA et au 4eme rang national en termes de nouvelles créations*





# Entreprises adaptées , des publics et des pratiques

- Au 31 décembre 2017, les entreprises adaptées occitanes ont des salariés majoritairement masculins ( à 67% en région Ouest contre 76% en région Est) et fortement séniors (41% en région Est contre 45% en région Ouest).
- Les taux seniors les plus élevés se trouvent en Lozère (54%) et en Ariège (52%) mais qui affiche un taux de femmes seniors de 66% suivi par le Lot (65% de femmes senior) et l'Aude (89% de femmes senior)
- Les moins de 25 ans ne représentent qu'environ 4% en région Est contre 2% en région Ouest. Les meilleurs taux juniors se situent en Pyrénées Orientales (près de 9%) , le Gard (4%) suivis du Gers et de l'Ariège (plus de 3%)
- Leur taux de recrutement direct est respectivement de 8,56% en région Est contre 1% en région Ouest. Ces personnels sont principalement bénéficiaires de l'Allocation Adulte Handicapé et dans une moindre mesure des personnels sortant d'ESAT.
- Le taux de mixité en production reste très intéressant à étudier de près car il est en mesure de conditionner une représentation sociale de l'entreprise (de même que le taux de femme dans l'entreprise). S'il est en moyenne de 0 à 1% dans les EA d'Occitanie , il atteint pour les entreprises déclarant cette mixité un taux de 12 à 13%



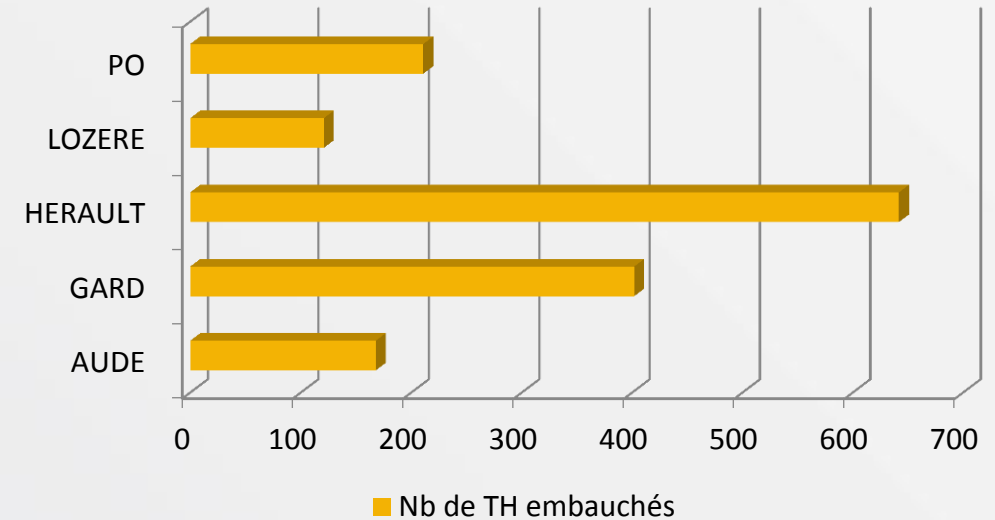
## Annexe 1 : Effectifs salariés

Alors que par le nombre d'EA, la région Occitanie se place au 3<sup>ème</sup> rang au niveau national après Auvergne Rhone Alpes et Nouvelle Aquitaine , elle ne se place plus qu'au 8<sup>ème</sup> rang en termes de nombre de personnes employées et repasse au 4<sup>ème</sup> rang pour la création de nouvelles EA , ex aequo avec la région Normandie et plutôt loin derrière AURA , PACA et Hauts de France.

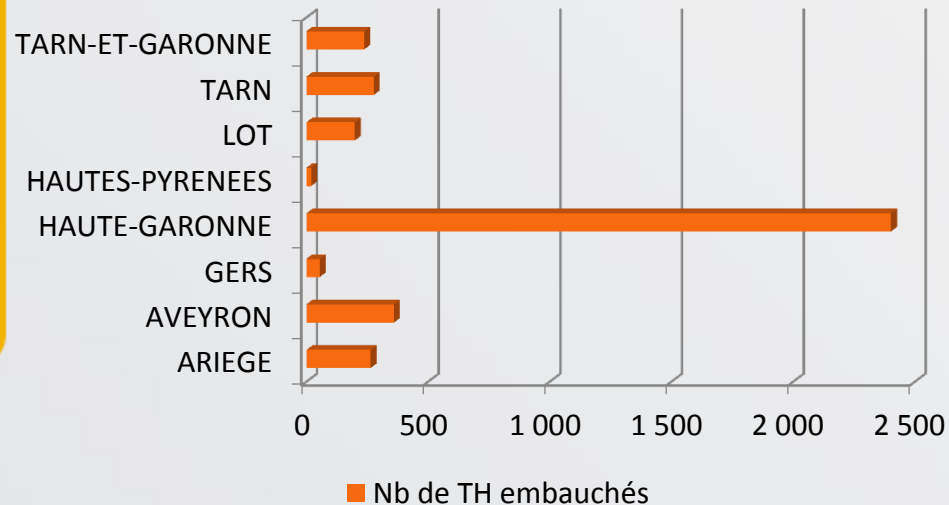
La répartition des effectifs salariés reste plus équilibrée en région Est qu'en région Ouest où le département de Haute Garonne représente **63%** des personnes présentes en Entreprise adaptées alors que ce département ne représente que 43% des EA de la région Ouest. La Haute Garonne totalise encore 45% des effectifs présents en région Occitanie.

L'impact des entreprises adaptées sur la DEFMTM est de plus de 12% en région Ouest contre 8% en région Est

## Est\_Nb de TH bénéficiaires de l'aide au poste



## Ouest\_Nb de TH salariés bénéficiaires de l'aide au poste

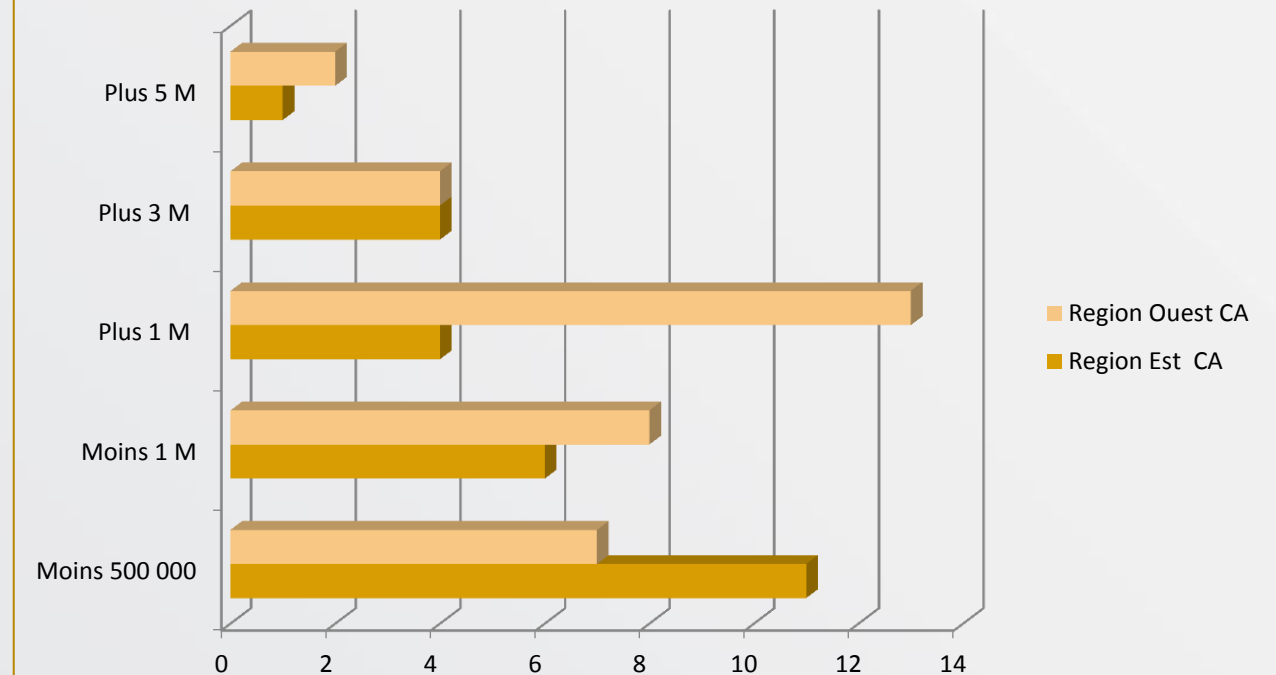


### Annexe 3 : Chiffre d'affaire

Sur 60 entreprises adaptées en Occitanie, 53% ont moins d'un million de chiffre d'affaire (CA) contre 65% en région Est. Alors que pour les plus d'un million de chiffre d'affaire, la **région Ouest totalise 56%** contre 35% en région Est.

Chaque EA porte, en région Est, plus de deux activités et demi alors que le région Ouest se rapproche de la mono activité. Même si les code NAF « Aide par le travail » et « Services d'aménagement paysager » restent majoritaire dans les 2 parties de la région, la région Ouest reste fortement orientée vers la construction aéronautique, la mécanique industrielle et les études techniques & ingénierie sans oublier le conditionnement à façon. En région Est, les secteurs restent éparpillés hors le secteur de la collecte et du recyclage des déchets (textile, D3E ...)

### Chiffre d'affaire des entreprises adaptées en Occitanie



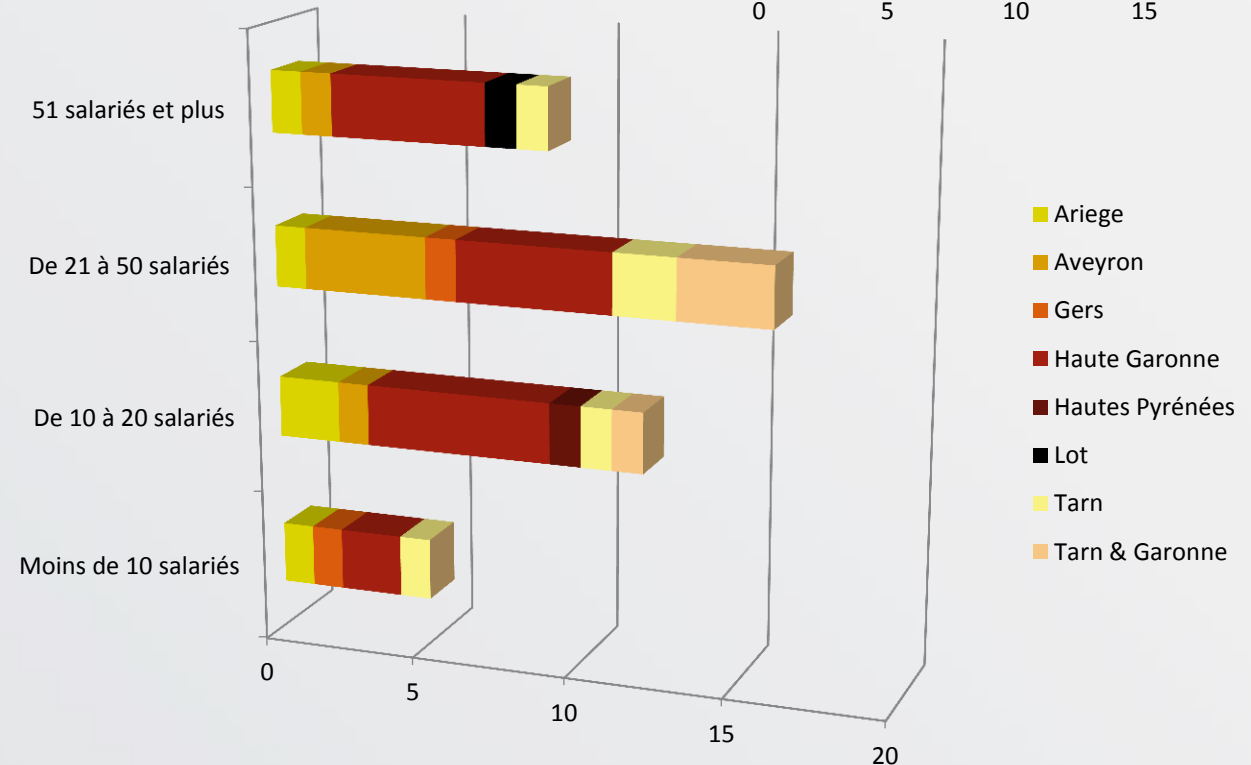
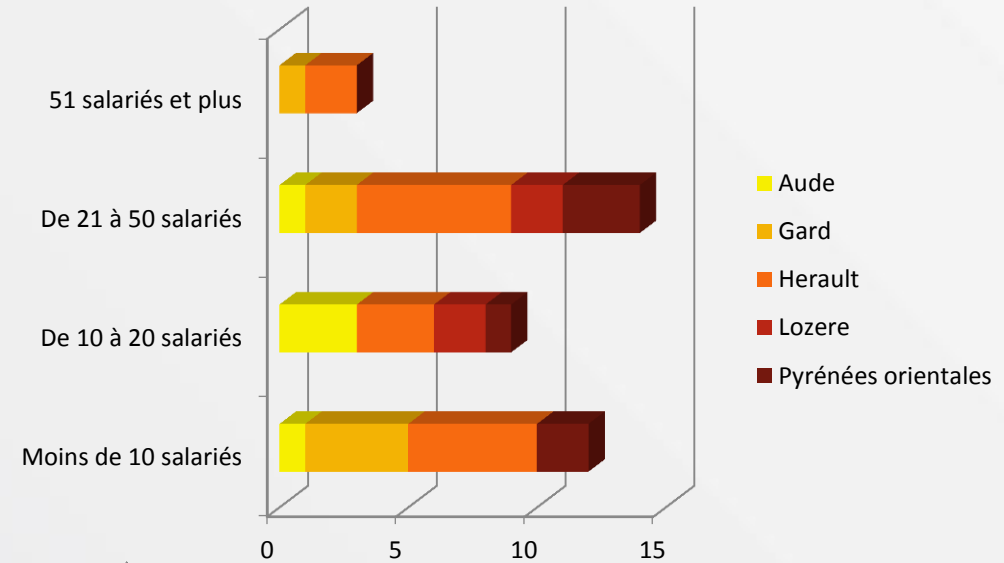


## Annexe 4 : Démographie

Les entreprises adaptées de moins de 10 salariés recouvrent 32% des EA de la région Est contre 12% pour la région Ouest.

Dans le même temps, celles de plus de 50 salariés recouvrent 8% des EA de la région Est contre 21% de la région Ouest.

La tranche où l'ensemble des départements est représenté est celle de 21 à 50 salariés pour la région Est alors qu'aucune tranche n'arrive à rassembler les départements de la région Ouest. Le cas du Lot concentrant uniquement une grande entreprise de plus de 51 salariés montre cette spécialisation territoriale qui reste quasi inexistante en région Est.



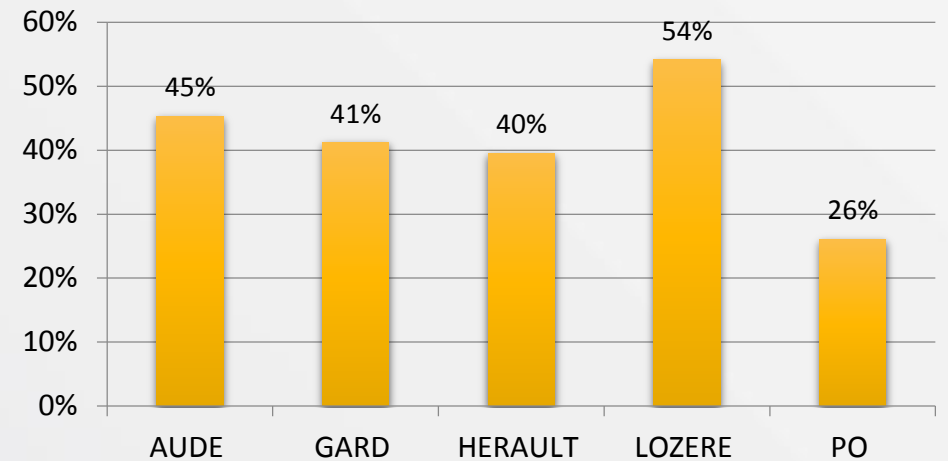
## Annexe 5 : Ages & Genres

La région Est compte 26% de femmes dans les effectifs des entreprises adaptées en région Est contre 33% en région Ouest. l'Ariège, l'Aude & la Lozère offrant le moins bon des scores (autour de 15% à 19%)

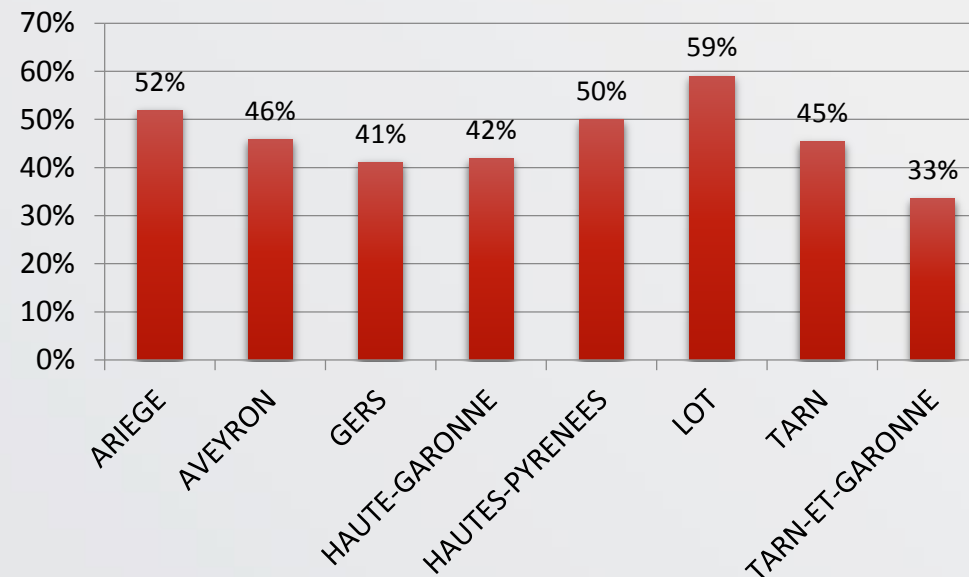
Le taux senior reste plus uniforme entre les deux parties de la région (hors Tarn & Garonne et Pyrénées orientales) mais le pourcentage de femmes seniors étant équilibré en région Est (45%), les femmes seniors restent sur-représentées en région Est (+3 points). Les écarts homme femme senior s'observant de façon importante en Ariège et dans l'Aude.

Le taux de mixité (Valide/TH) en production varie entre 12 et 13% pour les entreprises le pratiquant (3 en région Est et 18 en région Ouest)

### Est\_taux Senior



### Ouest\_taux senior









# Le recrutement de travailleurs handicapés en Structure d'insertion par l'activité économique


+24% dans  
l'accueil  
de personnes  
handicapées  
dans les SIAE sur  
5 ans




La proportion de travailleurs handicapés dans l'IAE est de **6%** au niveau national comme de l'Occitanie (4,5% en Région Est contre 7,8% en région Ouest)



Les associations intermédiaires (AI) sont les structures qui des deux cotés de la région accueillent le moins de personnes en situation de handicap



En 2017, les structures de l'insertion Par l'activité économique ont accueillis **663 travailleurs handicapés** Majoritairement en ACI pour la région Ouest et en EI pour la région Est



Les départements où la proportion de travailleurs handicapés est la plus forte dans l'IAE sont le Gers , le Lot , le Tarn & Garonne et La Lozère