

## DEMANDEURS D'EMPLOI INSCRITS À PÔLE EMPLOI EN OCCITANIE EN JUIN 2017

Fin juin 2017, en Occitanie, le nombre de demandeurs d'emploi tenus de rechercher un emploi et sans activité (catégorie A) s'établit à 360 160. Ce nombre baisse de 1,3 % sur trois mois (soit -4 590 personnes). Il diminue de 0,1 % sur un mois et de 1,5 % sur un an.

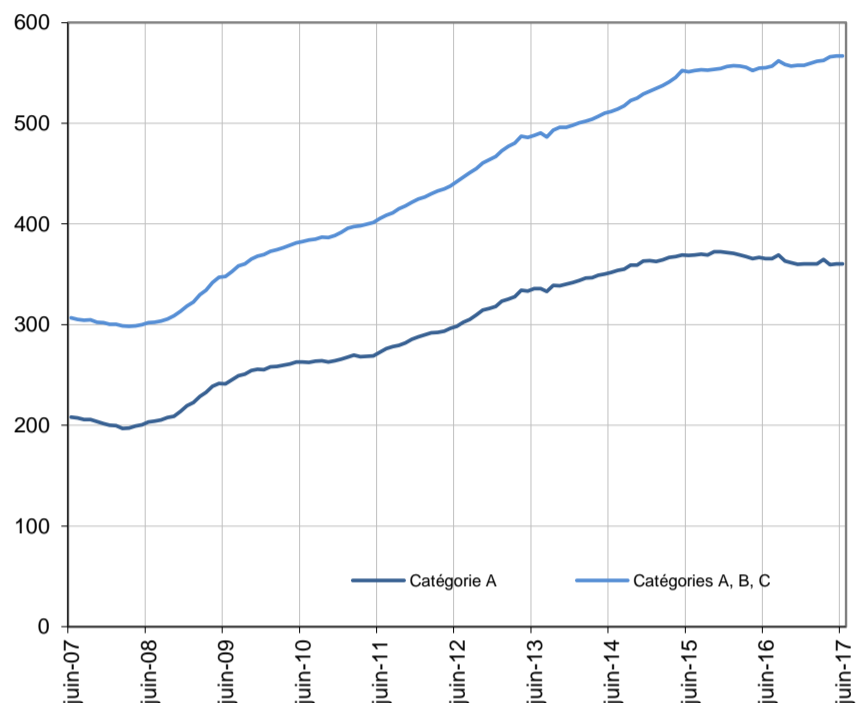
En France métropolitaine, ce nombre baisse de 0,7 % sur trois mois (-0,3 % sur un mois et -1,0 % sur un an).

En Occitanie, le nombre de demandeurs d'emploi tenus de rechercher un emploi, ayant ou non exercé une activité dans le mois (catégories A, B, C) s'établit à 566 870 fin juin 2017. Ce nombre augmente de 0,8 % sur trois mois (soit +4 530 personnes). Il est stable sur un mois et progresse de 2,1 % sur un an.

En France métropolitaine, ce nombre augmente de 1,1 % sur trois mois (stable sur un mois et +2,2 % sur un an).

### Demandeurs d'emploi en catégories A et A, B, C en Occitanie

En milliers, données CVS-CJO



Source : Pôle emploi-Dares, STMT, traitements Dares.

### Demandeurs d'emploi par catégorie

	Effectif			Évolution (en %) sur		
	Juin 2016	Mai 2017	Juin 2017	un mois	trois mois	un an
<b>Occitanie (données CVS-CJO)</b>						
<b>Inscrits tenus de rechercher un emploi, sans emploi (catégorie A)</b>	<b>365 620</b>	<b>360 500</b>	<b>360 160</b>	<b>-0,1</b>	<b>-1,3</b>	<b>-1,5</b>
Inscrits tenus de rechercher un emploi, en activité réduite courte (catégorie B)	73 300	75 040	<b>76 010</b>	1,3	<b>4,1</b>	3,7
Inscrits tenus de rechercher un emploi, en activité réduite longue (catégorie C)	116 090	131 440	<b>130 700</b>	-0,6	<b>4,9</b>	12,6
<b>Ensemble des inscrits tenus de rechercher un emploi (catégories A, B, C)</b>	<b>555 010</b>	<b>566 980</b>	<b>566 870</b>	<b>0,0</b>	<b>0,8</b>	<b>2,1</b>
Inscrits non tenus de rechercher un emploi, sans emploi (catégorie D)	31 480	32 670	<b>32 860</b>	0,6	<b>0,2</b>	4,4
Inscrits non tenus de rechercher un emploi, en emploi (catégorie E)	53 670	52 570	<b>53 070</b>	1,0	<b>0,9</b>	-1,1
Ensemble des inscrits (catégories A, B, C, D, E)	640 160	652 220	<b>652 800</b>	0,1	<b>0,8</b>	2,0
<b>France métropolitaine (en milliers, données CVS-CJO)</b>						
<b>Inscrits tenus de rechercher un emploi, sans emploi (catégorie A)</b>	<b>3 519,7</b>	<b>3 494,1</b>	<b>3 483,2</b>	<b>-0,3</b>	<b>-0,7</b>	<b>-1,0</b>
Inscrits tenus de rechercher un emploi, en activité réduite courte (catégorie B)	720,9	721,9	<b>726,4</b>	0,6	<b>2,5</b>	0,8
Inscrits tenus de rechercher un emploi, en activité réduite longue (catégorie C)	1 199,9	1 344,8	<b>1 353,0</b>	0,6	<b>5,2</b>	12,8
<b>Ensemble des inscrits tenus de rechercher un emploi (catégories A, B, C)</b>	<b>5 440,5</b>	<b>5 560,8</b>	<b>5 562,6</b>	<b>0,0</b>	<b>1,1</b>	<b>2,2</b>
Inscrits non tenus de rechercher un emploi, sans emploi (catégorie D)	301,0	299,0	<b>295,5</b>	-1,2	<b>-4,6</b>	-1,8
Inscrits non tenus de rechercher un emploi, en emploi (catégorie E)	430,4	417,5	<b>423,1</b>	1,3	<b>0,8</b>	-1,7
Ensemble des inscrits (catégories A, B, C, D, E)	6 171,9	6 277,3	<b>6 281,2</b>	0,1	<b>0,8</b>	1,8

Source : Pôle emploi-Dares, STMT, traitements Dares.

Les évolutions mensuelles des séries corrigées des variations saisonnières et des effets des jours ouvrables (CVS-CJO) peuvent différer de la tendance de moyen terme des séries ; les évolutions sur trois mois sont à privilégier pour obtenir une information sur la tendance de moyen terme.

Une [documentation](#) fournit des éléments d'aide à l'interprétation des séries mensuelles sur les demandeurs d'emploi.

Les données publiées concernent les demandeurs d'emploi inscrits à Pôle emploi. La notion de demandeurs d'emploi est différente de celle de chômeurs au sens du Bureau international du travail (BIT). Au-delà des évolutions du marché du travail, différents facteurs peuvent davantage affecter les données relatives aux demandeurs d'emploi : modifications des règles d'indemnisation ou d'accompagnement des demandeurs d'emploi, changements de procédure, incidents. Un [document](#) présente les principaux changements de procédure et incidents ayant affecté les statistiques de demandeurs d'emploi depuis 2011.

L'ensemble des définitions et concepts figurent dans la [documentation méthodologique](#) en ligne.

## DEMANDEURS D'EMPLOI PAR DÉPARTEMENT

Fin juin 2017, en Occitanie, les évolutions du nombre de demandeurs d'emploi en catégorie A se situent entre -3,7 % dans le Tarn-et-Garonne et +1,0 % dans le Lot pour les évolutions sur trois mois. Sur un mois, elles se situent entre -0,9 % en Aveyron et dans les Hautes-Pyrénées et +1,6 % en Lozère.

Les évolutions du nombre de demandeurs d'emploi en catégories A, B, C se situent entre -0,4 % dans les Hautes-Pyrénées et +3,0 % dans le Lot pour les évolutions sur trois mois. Sur un mois, elles se situent entre -0,6 % en Aveyron et +0,4 % dans le Tarn-et-Garonne.

### Demandeurs d'emploi en catégorie A

	Effectif			Évolution (en %) sur		
	Juin 2016	Mai 2017	Juin 2017	un mois	trois mois	un an
<b>Occitanie (données CVS-CJO)</b>	<b>365 620</b>	<b>360 500</b>	<b>360 160</b>	<b>-0,1</b>	<b>-1,3</b>	<b>-1,5</b>
Ariège	9 590	9 680	<b>9 690</b>	0,1	<b>-0,2</b>	1,0
Aude	24 630	24 480	<b>24 410</b>	-0,3	<b>0,7</b>	-0,9
Aveyron	10 570	10 630	<b>10 530</b>	-0,9	<b>-3,2</b>	-0,4
Gard	51 880	50 830	<b>50 700</b>	-0,3	<b>-0,9</b>	-2,3
Haute-Garonne	80 940	78 810	<b>79 090</b>	0,4	<b>-1,4</b>	-2,3
Gers	8 050	7 440	<b>7 410</b>	-0,4	<b>-3,6</b>	-8,0
Hérault	83 030	83 460	<b>83 290</b>	-0,2	<b>-0,3</b>	0,3
Lot	8 200	8 440	<b>8 400</b>	-0,5	<b>1,0</b>	2,4
Lozère	2 490	2 470	<b>2 510</b>	1,6	<b>0,4</b>	0,8
Hautes-Pyrénées	13 800	13 250	<b>13 130</b>	-0,9	<b>-3,5</b>	-4,9
Pyrénées-Orientales	35 670	34 840	<b>34 850</b>	0,0	<b>-1,7</b>	-2,3
Tarn	21 010	20 700	<b>20 600</b>	-0,5	<b>-3,6</b>	-2,0
Tarn-et-Garonne	15 760	15 470	<b>15 550</b>	0,5	<b>-3,7</b>	-1,3
<b>France métropolitaine (en milliers, données CVS-CJO)</b>	<b>3 519,7</b>	<b>3 494,1</b>	<b>3 483,2</b>	<b>-0,3</b>	<b>-0,7</b>	<b>-1,0</b>

Source : Pôle emploi-Dares, STMT, traitements Dares.

### Demandeurs d'emploi en catégories A, B, C

	Effectif			Évolution (en %) sur		
	Juin 2016	Mai 2017	Juin 2017	un mois	trois mois	un an
<b>Occitanie (données CVS-CJO)</b>	<b>555 010</b>	<b>566 980</b>	<b>566 870</b>	<b>0,0</b>	<b>0,8</b>	<b>2,1</b>
Ariège	14 080	14 590	<b>14 550</b>	-0,3	<b>0,5</b>	3,3
Aude	36 430	37 220	<b>37 250</b>	0,1	<b>1,0</b>	2,3
Aveyron	17 440	17 990	<b>17 890</b>	-0,6	<b>0,7</b>	2,6
Gard	75 720	76 710	<b>76 730</b>	0,0	<b>0,5</b>	1,3
Haute-Garonne	130 360	131 570	<b>131 580</b>	0,0	<b>0,9</b>	0,9
Gers	13 260	13 280	<b>13 280</b>	0,0	<b>1,2</b>	0,2
Hérault	120 950	125 470	<b>125 600</b>	0,1	<b>1,3</b>	3,8
Lot	12 990	13 650	<b>13 670</b>	0,1	<b>3,0</b>	5,2
Lozère	4 170	4 280	<b>4 290</b>	0,2	<b>2,4</b>	2,9
Hautes-Pyrénées	20 610	20 640	<b>20 570</b>	-0,3	<b>-0,4</b>	-0,2
Pyrénées-Orientales	51 430	52 490	<b>52 260</b>	-0,4	<b>-0,2</b>	1,6
Tarn	32 680	33 390	<b>33 400</b>	0,0	<b>0,2</b>	2,2
Tarn-et-Garonne	24 890	25 700	<b>25 800</b>	0,4	<b>1,0</b>	3,7
<b>France métropolitaine (en milliers, données CVS-CJO)</b>	<b>5 440,5</b>	<b>5 560,8</b>	<b>5 562,6</b>	<b>0,0</b>	<b>1,1</b>	<b>2,2</b>

Source : Pôle emploi-Dares, STMT, traitements Dares.

## DEMANDEURS D'EMPLOI EN CATÉGORIE A

En Occitanie, sur trois mois, le nombre de demandeurs d'emploi en catégorie A diminue de 1,6 % pour les hommes (-0,1 % sur un mois et -3,2 % sur un an) et de 0,9 % pour les femmes (-0,1 % sur un mois et +0,3 % sur un an).

Sur trois mois, le nombre de demandeurs d'emploi en catégorie A diminue en Occitanie de 2,3 % pour les moins de 25 ans (+0,1 % sur un mois et -5,9 % sur un an), de 1,1 % pour ceux âgés de 25 à 49 ans (-0,2 % sur un mois et -2,5 % sur un an) et de 0,9 % pour ceux âgés de 50 ans ou plus (stable sur un mois et +3,4 % sur un an).

### Demandeurs d'emploi en catégorie A par sexe et âge

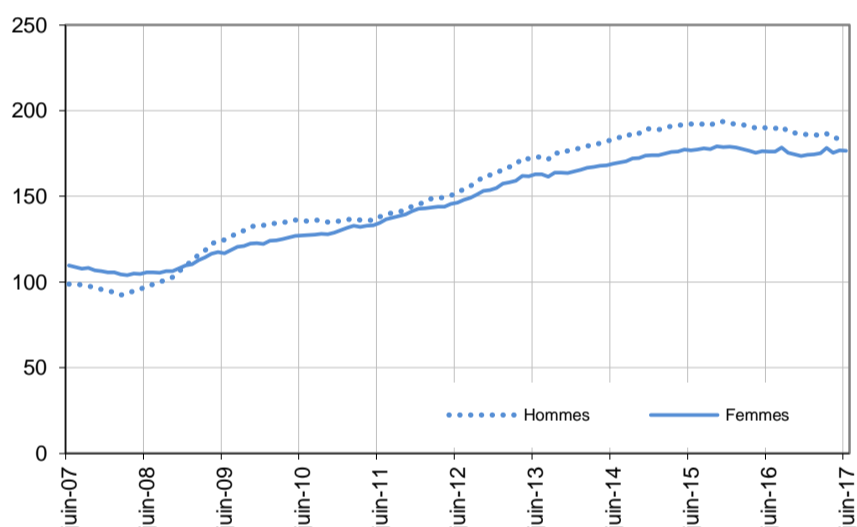
Données CVS-CJO

	Effectif			Évolution (en %) sur		
	Juin 2016	Mai 2017	Juin 2017	un mois	trois mois	un an
Hommes	189 610	183 710	<b>183 540</b>	-0,1	<b>-1,6</b>	-3,2
Femmes	176 010	176 790	<b>176 620</b>	-0,1	<b>-0,9</b>	0,3
<b>Moins de 25 ans</b>	<b>53 110</b>	<b>49 950</b>	<b>49 990</b>	<b>0,1</b>	<b>-2,3</b>	<b>-5,9</b>
Hommes	28 470	26 440	<b>26 400</b>	-0,2	<b>-3,0</b>	-7,3
Femmes	24 640	23 510	<b>23 590</b>	0,3	<b>-1,6</b>	-4,3
<b>Entre 25 et 49 ans</b>	<b>219 100</b>	<b>214 000</b>	<b>213 630</b>	<b>-0,2</b>	<b>-1,1</b>	<b>-2,5</b>
Hommes	112 920	108 380	<b>108 180</b>	-0,2	<b>-1,4</b>	-4,2
Femmes	106 180	105 620	<b>105 450</b>	-0,2	<b>-0,9</b>	-0,7
<b>50 ans ou plus</b>	<b>93 410</b>	<b>96 550</b>	<b>96 540</b>	<b>0,0</b>	<b>-0,9</b>	<b>3,4</b>
Hommes	48 220	48 890	<b>48 960</b>	0,1	<b>-1,5</b>	1,5
Femmes	45 190	47 660	<b>47 580</b>	-0,2	<b>-0,4</b>	5,3
<b>Occitanie</b>	<b>365 620</b>	<b>360 500</b>	<b>360 160</b>	<b>-0,1</b>	<b>-1,3</b>	<b>-1,5</b>

Source : Pôle emploi-Dares, STMT, traitements Dares.

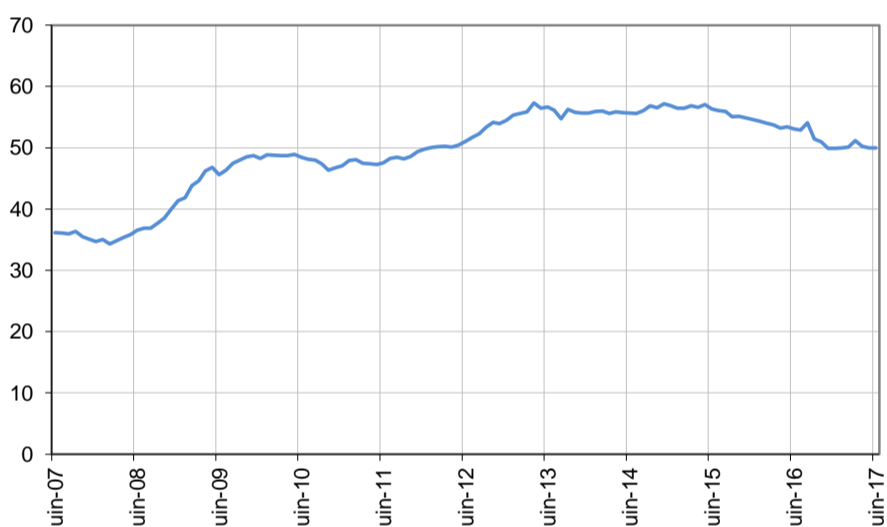
#### Catégorie A, par sexe

En milliers, données CVS-CJO



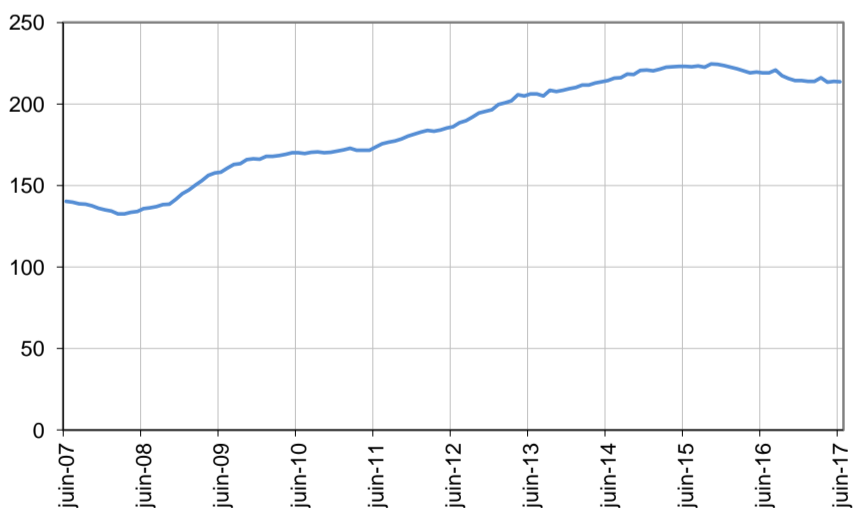
#### Catégorie A, moins de 25 ans

En milliers, données CVS-CJO



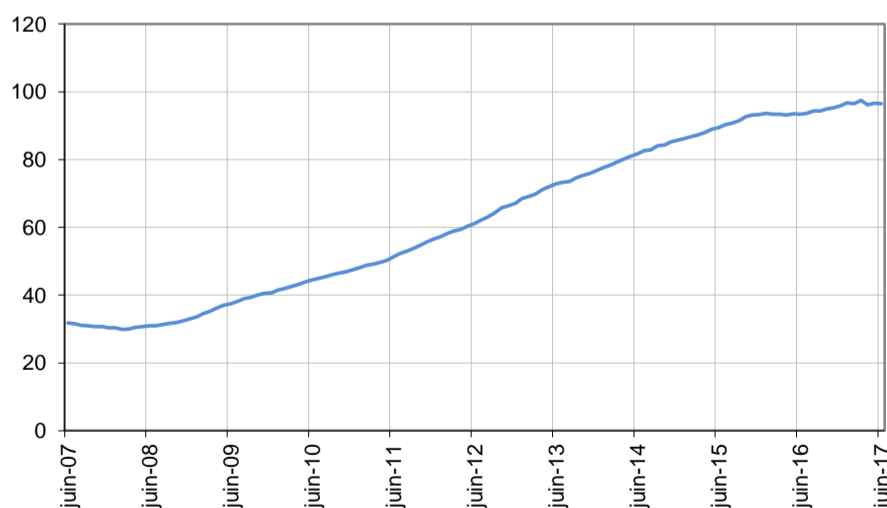
#### Catégorie A, entre 25 et 49 ans

En milliers, données CVS-CJO



#### Catégorie A, 50 ans ou plus

En milliers, données CVS-CJO



Source : Pôle emploi-Dares, STMT, traitements Dares.

## DEMANDEURS D'EMPLOI EN CATÉGORIES A, B, C

En Occitanie, sur trois mois, le nombre de demandeurs d'emploi en catégories A, B, C augmente de 0,4 % pour les hommes (-0,3 % sur un mois et +0,8 % sur un an) et de 1,2 % pour les femmes (+0,2 % sur un mois et +3,4 % sur un an).

Sur trois mois, le nombre de demandeurs d'emploi en catégories A, B, C augmente en Occitanie de 1,6 % pour les moins de 25 ans (+0,2 % sur un mois et -2,2 % sur un an), de 0,6 % pour ceux âgés de 25 à 49 ans (-0,1 % sur un mois et +1,3 % sur un an) et de 0,9 % pour ceux âgés de 50 ans ou plus (+0,1 % sur un mois et +6,6 % sur un an).

### Demands d'emploi en catégories A, B, C par sexe et âge

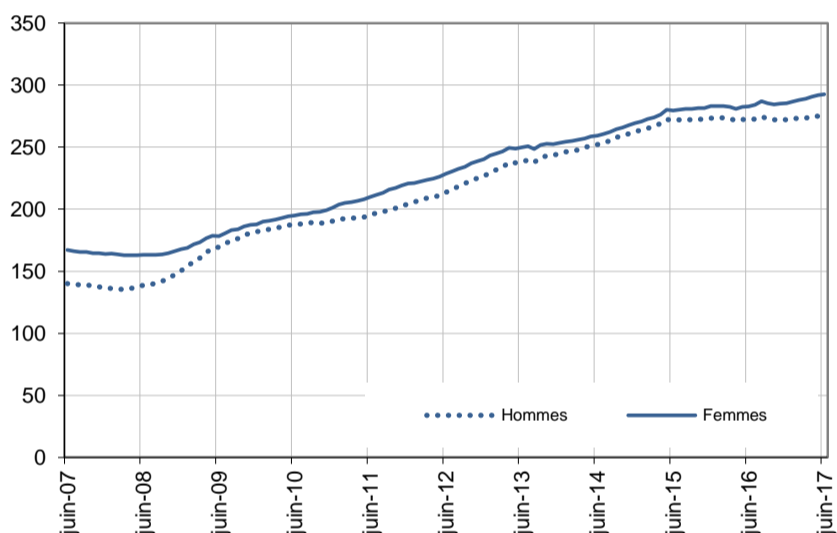
Données CVS-CJO

	Effectif			Évolution (en %) sur		
	Juin 2016	Mai 2017	Juin 2017	un mois	trois mois	un an
Hommes	272 160	275 110	<b>274 410</b>	-0,3	<b>0,4</b>	0,8
Femmes	282 850	291 870	<b>292 460</b>	0,2	<b>1,2</b>	3,4
<b>Moins de 25 ans</b>	<b>76 270</b>	<b>74 440</b>	<b>74 600</b>	<b>0,2</b>	<b>1,6</b>	<b>-2,2</b>
Hommes	39 140	37 920	<b>37 830</b>	-0,2	<b>0,9</b>	-3,3
Femmes	37 130	36 520	<b>36 770</b>	0,7	<b>2,3</b>	-1,0
<b>Entre 25 et 49 ans</b>	<b>343 980</b>	<b>349 020</b>	<b>348 570</b>	<b>-0,1</b>	<b>0,6</b>	<b>1,3</b>
Hommes	168 730	169 550	<b>168 950</b>	-0,4	<b>0,4</b>	0,1
Femmes	175 250	179 470	<b>179 620</b>	0,1	<b>0,8</b>	2,5
<b>50 ans ou plus</b>	<b>134 760</b>	<b>143 520</b>	<b>143 700</b>	<b>0,1</b>	<b>0,9</b>	<b>6,6</b>
Hommes	64 290	67 640	<b>67 630</b>	0,0	<b>0,0</b>	5,2
Femmes	70 470	75 880	<b>76 070</b>	0,3	<b>1,7</b>	7,9
<b>Occitanie</b>	<b>555 010</b>	<b>566 980</b>	<b>566 870</b>	<b>0,0</b>	<b>0,8</b>	<b>2,1</b>

Source : Pôle emploi-Dares, STMT, traitements Dares.

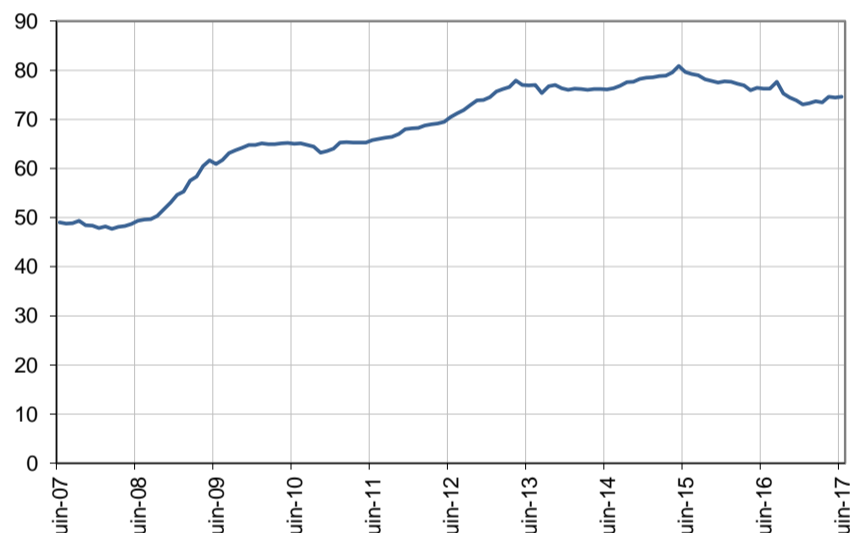
#### Catégories A, B, C, par sexe

En milliers, données CVS-CJO



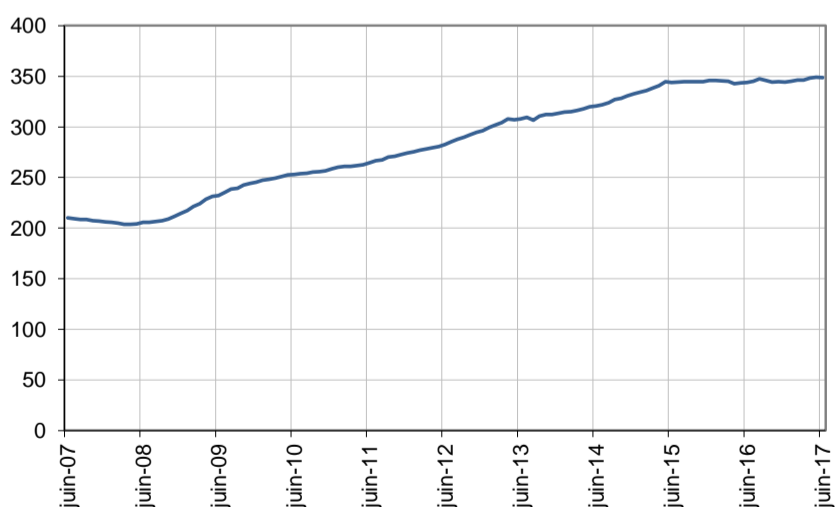
#### Catégories A, B, C, moins de 25 ans

En milliers, données CVS-CJO



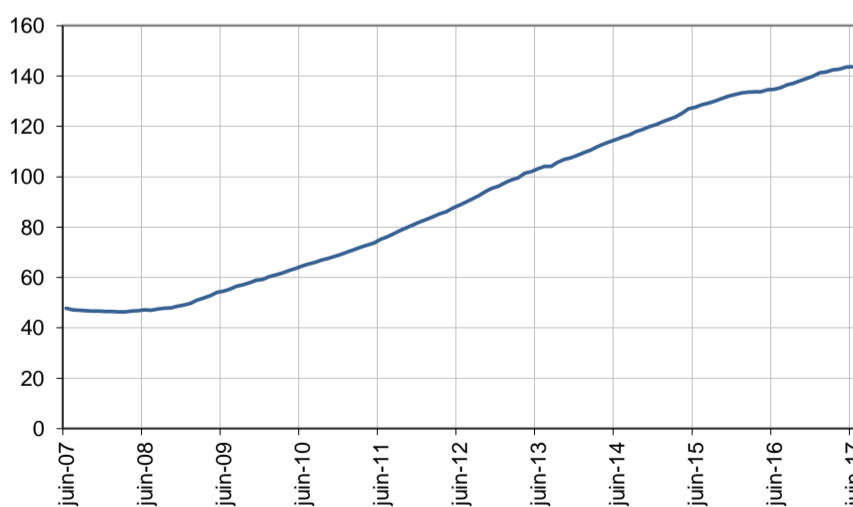
#### Catégories A, B, C, entre 25 et 49 ans

En milliers, données CVS-CJO



#### Catégories A, B, C, 50 ans ou plus

En milliers, données CVS-CJO



Source : Pôle emploi-Dares, STMT, traitements Dares.

## ANCIENNETÉ D'INSCRIPTION EN CATÉGORIES A, B, C DES DEMANDEURS D'EMPLOI

En Occitanie, sur trois mois, le nombre de demandeurs d'emploi inscrits en catégories A, B, C depuis un an ou plus augmente de 1,5 % (+0,1 % sur un mois et +0,9 % sur un an) et celui des inscrits depuis moins d'un an augmente de 0,3 % (-0,1 % sur un mois et +3,1 % sur un an).

L'ancienneté en catégories A, B, C est mesurée par le nombre de jours où le demandeur d'emploi a été inscrit, de façon continue, en catégories A, B, C. Une sortie d'un jour de ces catégories réinitialise l'ancienneté. D'autres indicateurs, tel que le nombre de personnes inscrites en catégorie A un certain nombre de mois sur une période donnée, peuvent éclairer d'autres dimensions de l'ancienneté ou de la récurrence sur les listes de Pôle emploi dans ces catégories.

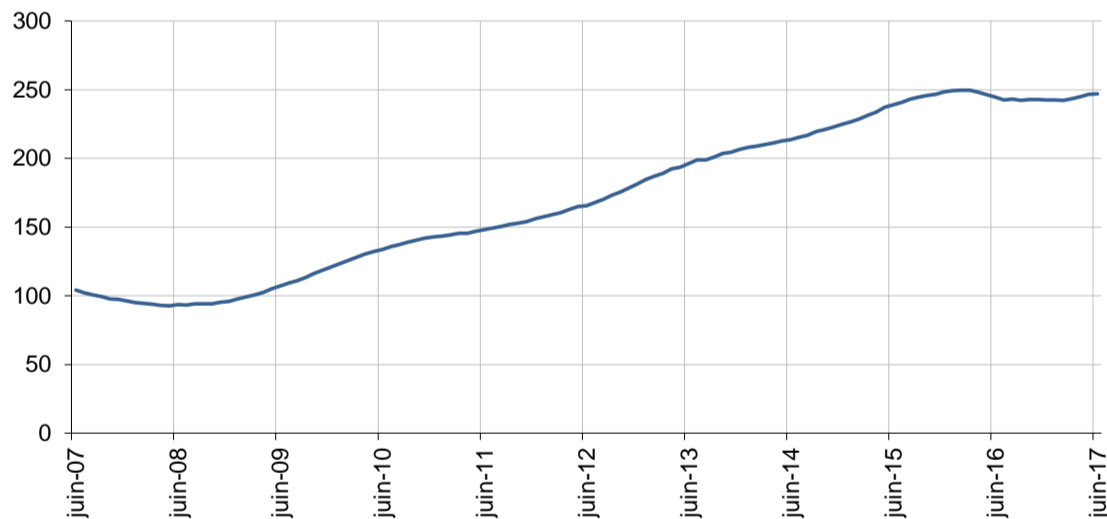
### Ancienneté en catégories A, B, C des demandeurs d'emploi

	Effectif			Évolution (en % et point) sur		
	Juin 2016	Mai 2017	Juin 2017	un mois	trois mois	un an
<b>Occitanie (données CVS-CJO)</b>						
<b>Demandeurs d'emploi en catégories A, B, C</b>	<b>555 010</b>	<b>566 980</b>	<b>566 870</b>	<b>0,0</b>	<b>0,8</b>	<b>2,1</b>
<b>Inscrits depuis moins de 1 an</b>	<b>310 290</b>	<b>320 250</b>	<b>319 900</b>	<b>-0,1</b>	<b>0,3</b>	<b>3,1</b>
<i>Moins de 3 mois</i>	125 700	125 520	124 390	-0,9	-0,7	-1,0
<i>De 3 mois à moins de 6 mois</i>	81 360	86 900	87 290	0,4	2,9	7,3
<i>De 6 mois à moins de 12 mois</i>	103 230	107 830	108 220	0,4	-0,5	4,8
<b>Inscrits depuis 1 an ou plus</b>	<b>244 720</b>	<b>246 730</b>	<b>246 970</b>	<b>0,1</b>	<b>1,5</b>	<b>0,9</b>
<i>De 1 an à moins de 2 ans</i>	109 210	108 450	109 360	0,8	3,7	0,1
<i>De 2 ans à moins de 3 ans</i>	52 940	52 570	51 940	-1,2	-2,0	-1,9
<i>3 ans ou plus</i>	82 570	85 710	85 670	0,0	0,8	3,8
Part des demandeurs d'emploi inscrits depuis 1 an ou plus (en %)	44,1	43,5	43,6	+0,1 pt	+0,3 pt	-0,5 pt
<b>France métropolitaine (données CVS-CJO)</b>						
Demandeurs d'emploi inscrits depuis 1 an ou plus (en milliers)	2 433,1	2 441,5	2 443,9	0,1	1,4	0,4
Part des demandeurs d'emploi inscrits depuis 1 an ou plus (en %)	44,7	43,9	43,9	+0,0 pt	+0,1 pt	-0,8 pt

Source : Pôle emploi-Dares, STMT, traitements Dares.

### Demandeurs d'emploi inscrits depuis un an ou plus en catégories A, B, C

En milliers, données CVS-CJO



Champ : Occitanie.

Source : Pôle emploi-Dares, STMT, traitements Dares.

## ENTRÉES ET SORTIES DE CATÉGORIES A, B, C

En Occitanie, le nombre moyen d'entrées en catégories A, B, C sur les trois derniers mois augmente de 3,0 % par rapport aux trois mois précédents (+1,3 % sur un an).

Sur les trois derniers mois, les entrées pour licenciement économique (-11,8 %) et reprise d'activité (-5,0 %) sont en baisse. Les entrées pour fin de contrat à durée déterminée (+0,5 %), fin de mission d'intérim (+8,3 %), autre licenciement (+4,8 %), démission (+14,5 %), première entrée (+15,5 %) et autre cas (+5,0 %) sont en hausse.

En Occitanie, le nombre moyen de sorties de catégories A, B, C sur les trois derniers mois augmente de 3,4 % par rapport aux trois mois précédents (-2,4 % sur un an).

Sur les trois derniers mois, les sorties pour reprise d'emploi déclarée (+0,2 %), entrée en stage (+2,5 %), arrêt de recherche (+6,2 %), cessation d'inscription pour défaut d'actualisation (+5,3 %), radiation administrative (+1,9 %) et autre cas (+3,4 %) sont toutes en hausse.

### Entrées en catégories A, B, C par motif

	Nombre moyen d'entrées avril 2017 - juin 2017	Répartition des motifs (en %)	Évolution trimestrielle (en %) (a)	Évolution annuelle (en %) (b)
<b>Occitanie (données CVS-CJO)</b>				
Fin de contrat à durée déterminée	11 440	19,7	0,5	-2,8
Fin de mission d'intérim	2 220	3,8	8,3	0,0
Licenciement économique*	900	1,6	-11,8	-18,2
Autre licenciement	3 510	6,1	4,8	2,0
Démission	1 660	2,9	14,5	10,7
Première entrée	5 300	9,1	15,5	17,5
Reprise d'activité	10 730	18,5	-5,0	12,8
Autre cas**	22 200	38,3	5,0	-4,3
<b>Entrées en catégories A, B, C</b>	<b>57 970</b>	<b>100,0</b>	<b>3,0</b>	<b>1,3</b>
<b>France métropolitaine (en milliers, données CVS-CJO)</b>	<b>557,4</b>		<b>3,5</b>	<b>0,8</b>

Source : Pôle emploi-Dares, STMT, traitements Dares.

\* Y compris les entrées en catégories A, B, C dont le motif renseigné est "fin de CRP-CTP-CSP".

\*\* Y compris les entrées en catégories A, B, C à la suite d'une rupture conventionnelle de CDI.

(a) Évolution de la moyenne des entrées d'avril 2017 à juin 2017 par rapport à la moyenne des entrées de janvier 2017 à mars 2017.

(b) Évolution de la moyenne des entrées d'avril 2017 à juin 2017 par rapport à la moyenne des entrées d'avril 2016 à juin 2016.

### Sorties de catégories A, B, C par motif

	Nombre moyen de sorties avril 2017 - juin 2017	Répartition des motifs (en %)	Évolution trimestrielle (en %) (a)	Évolution annuelle (en %) (b)
<b>Occitanie (données CVS-CJO)</b>				
Reprise d'emploi déclarée*	10 440	18,7	0,2	7,3
Entrée en stage	8 210	14,7	2,5	-2,5
Arrêt de recherche (maternité, maladie, retraite, ...)	4 440	7,9	6,2	10,2
<i>Dont maladie</i>	2 630	4,7	5,2	10,5
Cessation d'inscription pour défaut d'actualisation	22 120	39,6	5,3	-8,1
Radiation administrative	6 020	10,8	1,9	-1,8
Autre cas	4 620	8,3	3,4	-4,3
<b>Sorties de catégories A, B, C</b>	<b>55 850</b>	<b>100,0</b>	<b>3,4</b>	<b>-2,4</b>
<b>France métropolitaine (en milliers, données CVS-CJO)</b>	<b>535,2</b>		<b>2,8</b>	<b>-3,6</b>

Source : Pôle emploi-Dares, STMT, traitements Dares.

\* Uniquement celles connues de Pôle emploi.

(a) Évolution de la moyenne des sorties d'avril 2017 à juin 2017 par rapport à la moyenne des sorties de janvier 2017 à mars 2017.

(b) Évolution de la moyenne des sorties d'avril 2017 à juin 2017 par rapport à la moyenne des sorties d'avril 2016 à juin 2016.

## SOURCE, DÉFINITIONS ET MÉTHODE

### Source : la Statistique mensuelle du marché du travail (STMT)

La Statistique mensuelle du marché du travail (STMT) est une source statistique exhaustive issue des fichiers de gestion de Pôle emploi. Elle porte sur tous les demandeurs d'emploi inscrits, entrés ou sortis des listes un mois donné.

La correction des variations saisonnières permet de rendre les évolutions mensuelles pertinentes pour l'analyse conjoncturelle. Les coefficients de correction des variations saisonnières sont estimés une fois par an, sur la période allant de janvier 1996 au dernier mois de décembre. Lorsque ces coefficients sont réestimés, les séries CVS sont révisées, sur tout leur historique. La prochaine campagne d'actualisation des coefficients aura lieu en février 2016.

Une [documentation méthodologique](#) présente plus en détail la STMT.

Le Fichier historique statistique (FHS) est une autre source statistique sur les demandeurs d'emploi issue des fichiers de gestion de Pôle emploi. Elle comporte tous les épisodes d'inscription sur une période de 10 ans. Les statistiques produites à partir de la STMT et du FHS peuvent légèrement différer en raison de différences dans la constitution des deux sources concernant notamment la façon dont sont traités les événements enregistrés avec retard et les sorties de courte durée. Des [séries brutes sur les demandeurs d'emploi issues FHS](#), au niveau national, sont publiées chaque année.

### Demandeurs d'emploi : définition et différence avec les chômeurs au sens du BIT

Les demandeurs d'emploi sont des personnes qui sont inscrites à Pôle emploi. Conformément aux recommandations du rapport du Cnis sur la définition d'indicateurs en matière d'emploi, de chômage, de sous-emploi et de précarité de l'emploi (septembre 2008), la Dares et Pôle emploi présentent depuis 2009, à des fins d'analyse statistique les données sur les demandeurs d'emploi inscrits à Pôle emploi selon les catégories suivantes :

- catégorie A : demandeurs d'emploi tenus de rechercher un emploi, sans emploi ;
- catégorie B : demandeurs d'emploi tenus de rechercher un emploi, ayant exercé une activité réduite courte (de 78 heures ou moins dans le mois) ;
- catégorie C : demandeurs d'emploi tenus de rechercher un emploi, ayant exercé une activité réduite longue (de plus de 78 heures au cours du mois) ;
- catégorie D : demandeurs d'emploi non tenus de rechercher un emploi (en raison d'une formation, d'une maladie...) y compris les demandeurs d'emploi en contrat de sécurisation professionnelle (CSP), sans emploi ;
- catégorie E : demandeurs d'emploi non tenus de rechercher un emploi, en emploi (par exemple, bénéficiaires de contrats aidés, créateurs d'entreprise).

Est chômeur au sens du BIT toute personne de 15 ans ou plus qui n'a pas travaillé au moins une heure pendant une semaine de référence, est disponible pour prendre un emploi dans les 15 jours et a recherché activement un emploi dans le mois précédent ou en a trouvé un qui commence dans les trois mois. Le chômage au sens du BIT est mesuré par l'enquête Emploi de l'Insee.

L'inscription à Pôle emploi en catégorie A et le chômage au sens du BIT sont deux réalités proches, mais qui ne se recouvrent pas (voir [documentation](#)).

### Interprétation des séries CVS sur les demandeurs d'emploi

Les données STMT étant exhaustives, il n'existe pas, comme pour des données d'enquête, d'incertitude liée à l'échantillonnage. Les variations des séries CVS issues de la STMT peuvent résulter soit de la tendance de moyen terme, principalement liée aux évolutions du marché du travail et à la conjoncture économique, soit de chocs ponctuels, dont les sources peuvent être variées (variations dans la gestion des listes de demandeurs d'emploi par Pôle emploi ou dans les comportements d'inscription, chocs ponctuels du marché du travail, imprécisions dans l'estimation des corrections des variations saisonnières, ...). Parmi ces chocs ponctuels figurent aussi des incidents et changements de procédure dont certains ont pu avoir un impact significatif sur les séries de demandeurs d'emploi. Un [document](#) présente les principaux événements et leurs impacts.

Une [documentation](#) fournit des éléments d'aide à l'interprétation des séries mensuelles CVS sur les demandeurs d'emploi.

### Pour en savoir plus

[1] [Dares, Pôle emploi, « Demandeurs d'emploi inscrits et offres collectées par Pôle emploi », Dares Indicateurs.](#)

[2] [Dares, les séries mensuelles régionales, départementales et par zone d'emploi.](#)