

DEMANDEURS D'EMPLOI INSCRITS À PÔLE EMPLOI EN OCCITANIE AU TROISIÈME TRIMESTRE 2023

Au troisième trimestre 2023, en Occitanie, le nombre de demandeurs d'emploi tenus de rechercher un emploi et sans activité (catégorie A) s'établit en moyenne sur le trimestre à 303 650. Ce nombre augmente de 0,4 % sur le trimestre (soit +1 090 personnes) et diminue de 3,1 % sur un an.

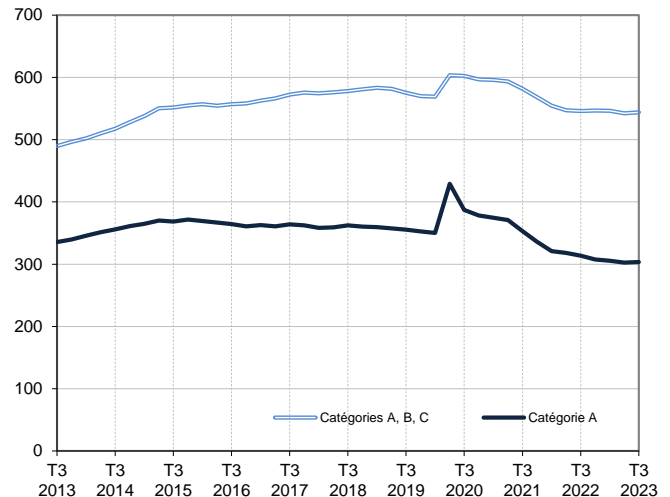
En France métropolitaine, ce nombre augmente de 0,7 % ce trimestre (-3,8 % sur un an).

En Occitanie, le nombre de demandeurs d'emploi tenus de rechercher un emploi, ayant ou non exercé une activité (catégories A, B, C) s'établit en moyenne à 543 800 au troisième trimestre 2023. Ce nombre augmente de 0,3 % sur le trimestre (soit +1 450 personnes) et diminue de 0,4 % sur un an.

En France métropolitaine, ce nombre augmente de 0,2 % ce trimestre (-1,3 % sur un an).

Demandeurs d'emploi en catégories A et A, B, C en Occitanie

En milliers, données corrigées des variations saisonnières et des jours ouvrables (CVS-CJO)



Source : Pôle emploi-Dares, STMT, traitements Dares.

Demandeurs d'emploi par catégorie

Données CVS-CJO

	Effectif moyen			Évolution (en %) sur	
	3e trim. 2022	2e trim. 2023	3e trim. 2023	un trimestre *	un an **
Occitanie					
Inscrits tenus de rechercher un emploi, sans emploi (catégorie A)	313 500	302 560	303 650	+0,4	-3,1
Inscrits tenus de rechercher un emploi, en activité réduite courte (catégorie B)	83 940	85 170	88 080	+3,4	+4,9
Inscrits tenus de rechercher un emploi, en activité réduite longue (catégorie C)	148 360	154 610	152 070	-1,6	+2,5
Ensemble des inscrits tenus de rechercher un emploi (catégories A, B, C)	545 800	542 350	543 800	+0,3	-0,4
Inscrits non tenus de rechercher un emploi, sans emploi (catégorie D)	35 460	34 690	34 610	-0,2	-2,4
Inscrits non tenus de rechercher un emploi, en emploi (catégorie E)	43 410	42 820	42 990	+0,4	-1,0
Ensemble des inscrits (catégories A, B, C, D, E)	624 670	619 860	621 390	+0,2	-0,5
France métropolitaine (en milliers)					
Inscrits tenus de rechercher un emploi, sans emploi (catégorie A)	2 929,9	2 799,5	2 818,8	+0,7	-3,8
Inscrits tenus de rechercher un emploi, en activité réduite courte (catégorie B)	747,0	771,8	795,6	+3,1	+6,5
Inscrits tenus de rechercher un emploi, en activité réduite longue (catégorie C)	1 465,5	1 496,3	1 462,3	-2,3	-0,2
Ensemble des inscrits tenus de rechercher un emploi (catégories A, B, C)	5 142,3	5 067,7	5 076,6	+0,2	-1,3
Inscrits non tenus de rechercher un emploi, sans emploi (catégorie D)	353,0	350,4	356,7	+1,8	+1,0
Inscrits non tenus de rechercher un emploi, en emploi (catégorie E)	366,8	366,5	373,0	+1,8	+1,7
Ensemble des inscrits (catégories A, B, C, D, E)	5 862,1	5 784,6	5 806,3	+0,4	-1,0

* variation par rapport au trimestre précédent, en %.

** variation par rapport au même trimestre de l'année précédente, en %.

Source : Pôle emploi-Dares, STMT, traitements Dares.

La situation des demandeurs d'emploi vis-à-vis de l'activité réduite courte (inférieure ou égale à 78 heures sur un mois, catégorie B) ou longue (supérieure ou égale à 79 heures sur un mois, catégorie C), est déterminée à la fin de chaque mois. Dans cette publication les nombres de demandeurs d'emploi en catégories B, C sont obtenus en faisant la moyenne sur le trimestre.

Une [documentation](#) fournit des éléments d'aide à l'interprétation des séries sur les demandeurs d'emploi.

Les données publiées concernent les demandeurs d'emploi inscrits à Pôle emploi. La notion de demandeurs d'emploi est différente de celle de chômeurs au sens du Bureau international du travail (BIT). Au-delà des évolutions du marché du travail, différents facteurs peuvent davantage affecter les données relatives aux demandeurs d'emploi : modifications des règles d'indemnisation ou d'accompagnement des demandeurs d'emploi, changements de procédure, incidents. Un [document](#) présente les principaux changements de procédure et incidents ayant affecté les statistiques de demandeurs d'emploi depuis 2011.

L'ensemble des définitions et concepts figurent dans la [documentation méthodologique](#) en ligne.

DEMANDEURS D'EMPLOI PAR DÉPARTEMENT

Au troisième trimestre 2023, en Occitanie, les évolutions sur le trimestre du nombre de demandeurs d'emploi en catégorie A se situent entre -1,0 % en Aveyron et +1,5 % dans le Gers. Sur un an, elles se situent entre -5,7 % dans le Lot et dans les Hautes-Pyrénées et -0,1 % dans les Pyrénées-Orientales.

Les évolutions du nombre de demandeurs d'emploi en catégories A, B, C se situent entre -2,0 % dans le Lot et +1,1 % en Haute-Garonne pour les évolutions sur un trimestre. Sur un an, elles se situent entre -3,2 % dans les Hautes-Pyrénées et +1,6 % dans les Pyrénées-Orientales.

Demandeurs d'emploi en catégorie A

Données CVS-CJO

	Effectif moyen			Évolution (en %) sur	
	3e trim. 2022	2e trim. 2023	3e trim. 2023	un trimestre *	un an **
Occitanie	313 500	302 560	303 650	+0,4	-3,1
Ariège	8 480	8 180	8 200	+0,2	-3,3
Aude	20 840	20 310	20 360	+0,2	-2,3
Aveyron	9 130	8 790	8 700	-1,0	-4,7
Gard	43 790	42 470	42 280	-0,4	-3,4
Haute-Garonne	69 050	66 560	66 840	+0,4	-3,2
Gers	6 440	6 000	6 090	+1,5	-5,4
Hérault	72 970	70 270	70 850	+0,8	-2,9
Lot	7 400	6 990	6 980	-0,1	-5,7
Lozère	2 040	1 990	2 000	+0,5	-2,0
Hautes-Pyrénées	10 540	9 840	9 940	+1,0	-5,7
Pyrénées-Orientales	31 860	31 610	31 830	+0,7	-0,1
Tarn	17 390	16 660	16 630	-0,2	-4,4
Tarn-et-Garonne	13 570	12 890	12 960	+0,5	-4,5
France métropolitaine (en milliers)	2 929,9	2 799,5	2 818,8	0,7	-3,8

* variation par rapport au trimestre précédent, en %.

Source : Pôle emploi-Dares, STMT, traitements Dares.

** variation par rapport au même trimestre de l'année précédente, en %.

Demandeurs d'emploi en catégories A, B, C

Données CVS-CJO

	Effectif moyen			Évolution (en %) sur	
	3e trim. 2022	2e trim. 2023	3e trim. 2023	un trimestre *	un an **
Occitanie	545 800	542 350	543 800	+0,3	-0,4
Ariège	14 140	13 980	14 010	+0,2	-0,9
Aude	35 180	35 170	35 210	+0,1	+0,1
Aveyron	17 510	17 650	17 620	-0,2	+0,6
Gard	72 900	72 510	72 530	0,0	-0,5
Haute-Garonne	125 620	123 730	125 120	+1,1	-0,4
Gers	12 460	12 170	12 110	-0,5	-2,8
Hérault	123 080	122 030	122 820	+0,6	-0,2
Lot	13 430	13 450	13 180	-2,0	-1,9
Lozère	4 010	4 090	4 070	-0,5	+1,5
Hautes-Pyrénées	18 770	18 350	18 170	-1,0	-3,2
Pyrénées-Orientales	52 200	53 210	53 030	-0,3	+1,6
Tarn	31 370	30 970	31 060	+0,3	-1,0
Tarn-et-Garonne	25 140	25 040	24 870	-0,7	-1,1
France métropolitaine (en milliers)	5 142,3	5 067,7	5 076,6	0,2	-1,3

* variation par rapport au trimestre précédent, en %.

Source : Pôle emploi-Dares, STMT, traitements Dares.

** variation par rapport au même trimestre de l'année précédente, en %.

DEMANDEURS D'EMPLOI EN CATÉGORIE A, EN OCCITANIE

En Occitanie, sur un trimestre, le nombre de demandeurs d'emploi en catégorie A augmente de 0,7 % pour les hommes (-2,5 % sur un an) et reste stable pour les femmes (-3,8 % sur un an).

Sur un trimestre, le nombre de demandeurs d'emploi en catégorie A augmente en Occitanie de 0,3 % pour les moins de 25 ans (+2,2 % sur un an), de 0,5 % pour ceux âgés de 25 à 49 ans (-3,5 % sur un an) et de 0,1 % pour ceux âgés de 50 ans ou plus (-5,0 % sur un an).

Demandeurs d'emploi en catégorie A par sexe et âge

Données CVS-CJO

	Effectif moyen			Évolution (en %) sur	
	3e trim. 2022	2e trim. 2023	3e trim. 2023	un trimestre *	un an **
Hommes	157 880	152 890	153 940	+0,7	-2,5
Femmes	155 620	149 670	149 710	0,0	-3,8
Moins de 25 ans	41 610	42 420	42 530	+0,3	+2,2
Hommes	21 800	22 550	22 680	+0,6	+4,0
Femmes	19 810	19 870	19 850	-0,1	+0,2
Entre 25 et 49 ans	180 530	173 460	174 290	+0,5	-3,5
Hommes	89 500	86 120	86 750	+0,7	-3,1
Femmes	91 030	87 340	87 540	+0,2	-3,8
50 ans ou plus	91 360	86 690	86 820	+0,1	-5,0
Hommes	46 580	44 230	44 510	+0,6	-4,4
Femmes	44 780	42 460	42 320	-0,3	-5,5
Occitanie	313 500	302 560	303 650	+0,4	-3,1

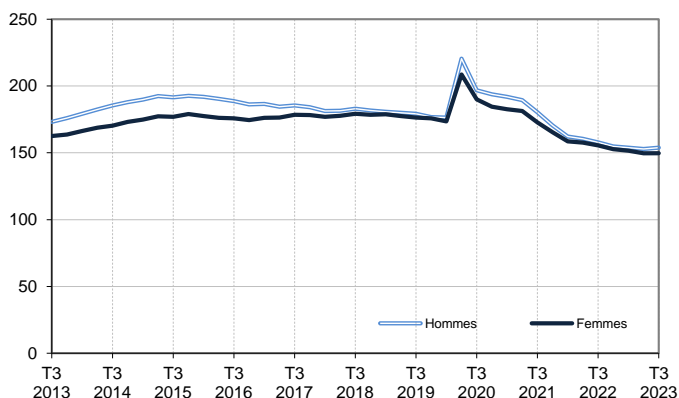
* variation par rapport au trimestre précédent, en %.

Source : Pôle emploi-Dares, STMT, traitements Dares.

** variation par rapport au même trimestre de l'année précédente, en %.

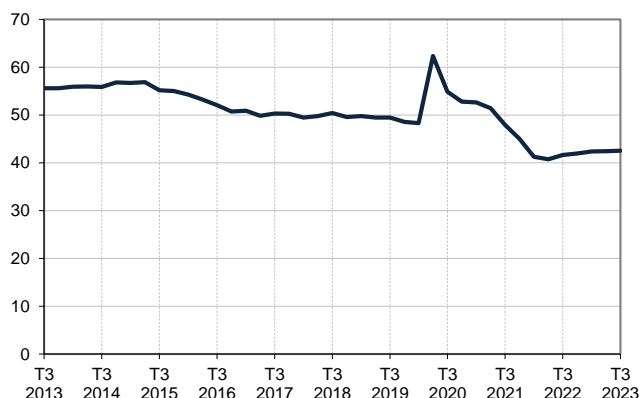
Catégorie A, par sexe

En milliers, données CVS-CJO



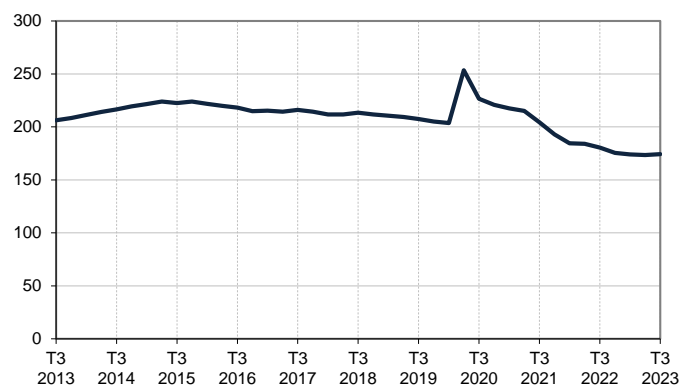
Catégorie A, moins de 25 ans

En milliers, données CVS-CJO



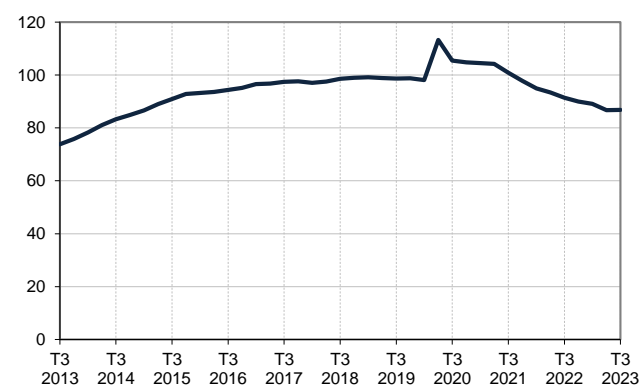
Catégorie A, entre 25 et 49 ans

En milliers, données CVS-CJO



Catégorie A, 50 ans ou plus

En milliers, données CVS-CJO



Champ : Occitanie.

Source : Pôle emploi-Dares, STMT, traitements Dares.

DEMANDEURS D'EMPLOI EN CATÉGORIES A, B, C, EN OCCITANIE

En Occitanie, sur un trimestre, le nombre de demandeurs d'emploi en catégories A, B, C augmente de 0,4 % pour les hommes (+0,3 % sur un an) et de 0,1 % pour les femmes (-1,0 % sur un an).

Sur un trimestre, le nombre de demandeurs d'emploi en catégories A, B, C augmente en Occitanie de 1,0 % pour les moins de 25 ans (+2,8 % sur un an), de 0,3 % pour ceux âgés de 25 à 49 ans (-0,7 % sur un an) et recule de 0,2 % pour ceux âgés de 50 ans ou plus (-1,0 % sur un an).

Demandeurs d'emploi en catégories A, B, C par sexe et âge

Données CVS-CJO

	Effectif moyen			Évolution (en %) sur	
	3e trim. 2022	2e trim. 2023	3e trim. 2023	un trimestre *	un an **
Hommes	260 730	260 420	261 530	+0,4	+0,3
Femmes	285 080	281 930	282 270	+0,1	-1,0
Moins de 25 ans	66 780	67 940	68 650	+1,0	+2,8
Hommes	33 900	34 830	35 300	+1,3	+4,1
Femmes	32 880	33 110	33 350	+0,7	+1,4
Entre 25 et 49 ans	324 310	320 920	322 020	+0,3	-0,7
Hommes	154 140	153 360	154 000	+0,4	-0,1
Femmes	170 170	167 560	168 020	+0,3	-1,3
50 ans ou plus	154 710	153 490	153 130	-0,2	-1,0
Hommes	72 690	72 220	72 240	0,0	-0,6
Femmes	82 020	81 270	80 890	-0,5	-1,4
Occitanie	545 800	542 350	543 800	+0,3	-0,4

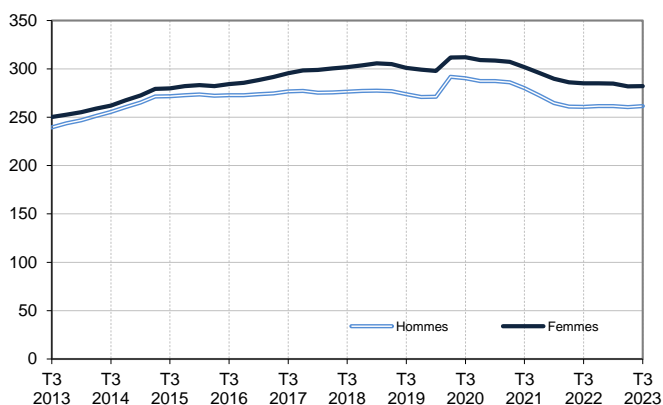
* variation par rapport au trimestre précédent, en %.

Source : Pôle emploi-Dares, STMT, traitements Dares.

** variation par rapport au même trimestre de l'année précédente, en %.

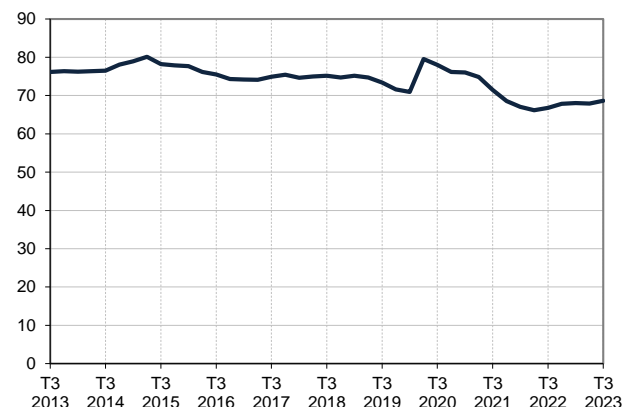
Catégories A, B, C, par sexe

En milliers, données CVS-CJO



Catégories A, B, C, moins de 25 ans

En milliers, données CVS-CJO



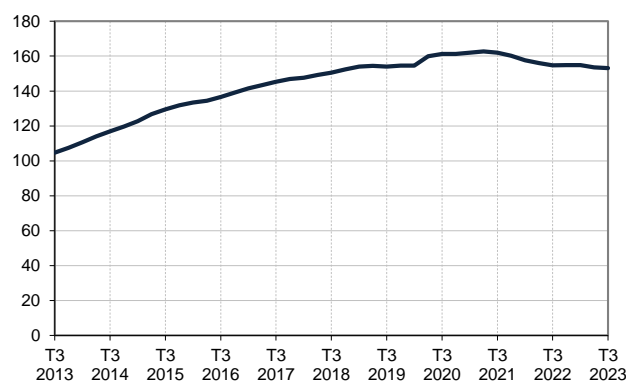
Catégories A, B, C, entre 25 et 49 ans

En milliers, données CVS-CJO



Catégories A, B, C, 50 ans ou plus

En milliers, données CVS-CJO



Champ : Occitanie.

Source : Pôle emploi-Dares, STMT, traitements Dares.

ANCIENNETÉ D'INSCRIPTION EN CATÉGORIES A, B, C DES DEMANDEURS D'EMPLOI, EN OCCITANIE

En Occitanie, sur un trimestre, le nombre de demandeurs d'emploi inscrits en catégories A, B, C depuis un an ou plus augmente de 0,1 % (-4,2 % sur un an) et celui des inscrits depuis moins d'un an augmente de 0,4 % (+2,9 % sur un an).

L'ancienneté en catégories A, B, C est mesurée par le nombre de jours où le demandeur d'emploi a été inscrit, de façon continue, en catégories A, B, C. Une sortie d'un jour de ces catégories réinitialise l'ancienneté. D'autres indicateurs, tel que le nombre de personnes inscrites en catégorie A un certain nombre de mois sur une période donnée, peuvent éclairer d'autres dimensions de l'ancienneté ou de la récurrence sur les listes de Pôle emploi dans ces catégories.

Ancienneté en catégories A, B, C des demandeurs d'emploi

Données CVS-CJO

	Effectif moyen			Évolution (en % et point) sur	
	3e trim. 2022	2e trim. 2023	3e trim. 2023	un trimestre *	un an **
Occitanie					
Inscrits depuis moins de 1 an	294 100	301 370	302 630	+0,4	+2,9
Inscrits depuis 1 an ou plus	251 700	240 980	241 160	+0,1	-4,2
<i>De 1 an à moins de 2 ans</i>	98 430	101 390	103 700	+2,3	+5,4
<i>De 2 ans à moins de 3 ans</i>	50 430	44 120	44 960	+1,9	-10,8
<i>3 ans ou plus</i>	102 850	95 470	92 510	-3,1	-10,1
Demandeurs d'emploi en catégories A, B, C	545 800	542 350	543 800	+0,3	-0,4
Part des demandeurs d'emploi inscrits depuis 1 an ou plus	46,1%	44,4%	44,3%	-0,1 pt	-1,8 pt
France métropolitaine					
Demandeurs d'emploi inscrits depuis 1 an ou plus (en milliers)	2 365,1	2 219,0	2 212,8	-0,3	-6,4
Part des demandeurs d'emploi inscrits depuis 1 an ou plus	46,0%	43,8%	43,6%	-0,2 pt	-2,4 pt

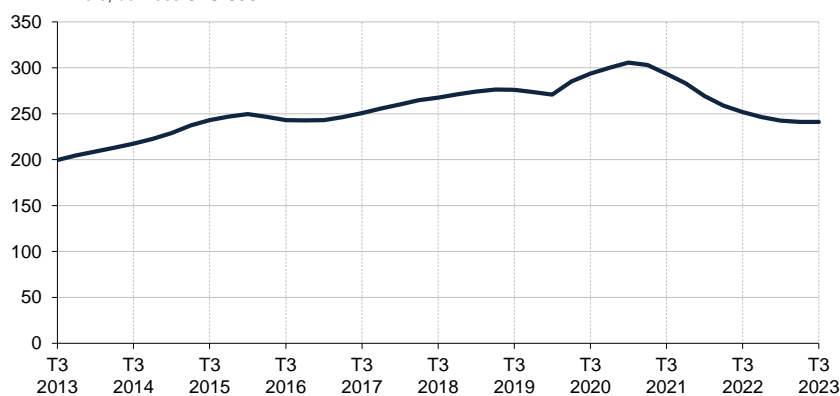
* variation par rapport au trimestre précédent, en %.

Source : Pôle emploi-Dares, STMT, traitements Dares.

** variation par rapport au même trimestre de l'année précédente, en %.

Demandeurs d'emploi inscrits depuis un an ou plus en catégories A, B, C

En milliers, données CVS-CJO



Champ : Occitanie.

Source : Pôle emploi-Dares, STMT, traitements Dares.

ENTRÉES ET SORTIES DE CATÉGORIES A, B, C, EN OCCITANIE

En Occitanie, le nombre moyen d'entrées en catégories A, B, C au troisième trimestre 2023 diminue de 0,9 % par rapport au trimestre précédent (+0,8 % sur un an).

Au troisième trimestre 2023, les entrées pour démission (-0,4 %), rupture conventionnelle (-0,2 %), licenciement économique (-3,4 %), autre licenciement (-8,9 %), première entrée sur le marché du travail (-3,4 %), retour d'inactivité (-1,9 %), réinscription rapide (-0,4 %) et autres motifs (-3,7 %) sont toutes en baisse. Les entrées pour fin de contrat (+1,8 %), fin de mission d'intérim (+2,9 %) et motif indéterminé (+1,7 %) sont en hausse.

En Occitanie, le nombre moyen de sorties de catégories A, B, C au troisième trimestre 2023 diminue de 4,1 % par rapport au trimestre précédent (-1,2 % sur un an).

Au troisième trimestre 2023, les sorties pour entrée en stage ou en formation (-0,2 %), arrêt de recherche (-4,3 %), cessation d'inscription pour défaut d'actualisation (-11,2 %), radiation administrative (-0,8 %) et autres cas (-0,5 %) sont en baisse. Les sorties pour reprise d'emploi déclarée (+12,5 %) sont en hausse.

Suite à la refonte des motifs d'inscription à Pôle emploi (voir [note](#)), les données sur les entrées en catégories A,B,C par motif sont révisées et ne sont pas comparables avec celles publiées avant avril 2018.

Entrées en catégories A, B, C par motif

Données CVS-CJO

	Nombre moyen d'entrées 3e trim. 2023	Répartition des motifs (en %)	Évolution trimestrielle * (en %)	Évolution annuelle ** (en %)
Occitanie				
Fin de contrat	10 630	19,8	+1,8	-0,8
Fin de mission d'intérim	2 460	4,6	+2,9	+3,4
Démission	2 670	5,0	-0,4	+11,3
Rupture conventionnelle	4 130	7,7	-0,2	+0,5
Licenciement économique	560	1,0	-3,4	+7,7
Autre licenciement	2 770	5,1	-8,9	-21,8
Première entrée sur le marché du travail ⁽¹⁾	2 830	5,3	-3,4	-4,1
Retour d'inactivité ⁽²⁾	10 230	19,0	-1,9	+12,5
Réinscription rapide ⁽³⁾	9 760	18,1	-0,4	+4,3
Autres motifs ⁽⁴⁾	3 670	6,8	-3,7	-4,9
Motif indéterminé	4 100	7,6	+1,7	-8,1
Entrées en catégories A, B, C	53 820	100,0	-0,9	+0,8
France métropolitaine (en milliers)	528,4		+0,6	+2,5

* variation par rapport au trimestre précédent, en %.

** variation par rapport au même trimestre de l'année précédente, en %.

(1) Inscription à Pôle emploi d'une personne qui se présente pour la première fois sur le marché du travail, notamment lorsqu'elle vient d'achever ses études ou lorsqu'elle était auparavant inactive.

(2) Recherche d'un emploi après une période d'inactivité, fin de maladie ou de maternité, fin de formation.

(3) Réinscription après une sortie de courte durée (suite à un défaut d'actualisation, une radiation administrative, une période d'inactivité...).

(4) Fin d'activité non salariée, retour en France, recherche d'un autre emploi.

Sorties de catégories A, B, C par motif

Données CVS-CJO

	Nombre moyen de sorties 3e trim. 2023	Répartition des motifs (en %)	Évolution trimestrielle * (en %)	Évolution annuelle ** (en %)
Occitanie				
Reprise d'emploi déclarée ⁽¹⁾	8 470	16,1	+12,5	-3,6
Entrée en stage ou en formation	5 890	11,2	-0,2	-6,1
Arrêt de recherche (maternité, maladie, retraite, ...)	4 700	8,9	-4,3	-3,7
<i>Dont maladie</i>	2 710	5,2	-8,1	-7,2
Cessation d'inscription pour défaut d'actualisation	22 810	43,4	-11,2	-3,6
Radiation administrative	6 340	12,1	-0,8	+13,8
Autres cas ⁽²⁾	4 330	8,2	-0,5	+8,0
Sorties de catégories A, B, C	52 540	100,0	-4,1	-1,2
France métropolitaine (en milliers)	512,2		-4,3	-1,5

* variation par rapport au trimestre précédent, en %.

** variation par rapport au même trimestre de l'année précédente, en %.

(1) Uniquement celles connues de Pôle emploi.

(2) Déménagement, titre de séjour non valide, absence du lieu de résidence supérieure à 35 jours, etc.

Source : Pôle emploi-Dares, STMT, traitements Dares.

SOURCE, DÉFINITIONS ET MÉTHODE

Source : la Statistique du marché du travail (STMT)

La Statistique du marché du travail (STMT) est une source statistique exhaustive issue des fichiers de gestion de Pôle emploi. Elle porte sur tous les demandeurs d'emploi inscrits, entrés ou sortis des listes un mois donné.

La correction des variations saisonnières et des effets des jours ouvrables (CVS-CJO) permet de rendre les évolutions pertinentes pour l'analyse conjoncturelle. Les coefficients de correction des variations saisonnières et des jours ouvrables sont estimés une fois par an pour la 1^{ère} publication de l'année. Lorsque ces coefficients sont réestimés, les séries CVS-CJO sont révisées sur tout leur historique. La prochaine campagne d'actualisation des coefficients aura lieu en avril 2020.

Depuis 2018, la publication commune Dares-Pôle Emploi est trimestrielle et présente la moyenne sur le trimestre passé du nombre de demandeurs d'emploi inscrits, ainsi que les flux d'entrées et de sorties. Cette refonte de la publication vise à mettre l'accent sur les évolutions tendancielle de ces statistiques plutôt que sur leurs variations au mois le mois, qui sont très volatiles et parfois difficiles à interpréter.

Dans toute la publication, les résultats présentés sont des moyennes trimestrielles. La moyenne trimestrielle correspond à la somme des effectifs ou des flux pour les trois mois du trimestre considéré, divisée par trois.

Une [documentation méthodologique](#) présente plus en détail la STMT.

Le Fichier historique statistique (FHS) est une autre source statistique sur les demandeurs d'emploi issue des fichiers de gestion de Pôle emploi. Elle comporte tous les épisodes d'inscription sur une période de 10 ans. Les statistiques produites à partir de la STMT et du FHS peuvent différer en raison de différences dans la constitution des deux sources. En particulier la façon dont sont traités les événements enregistrés avec retard et les sorties de courte durée sont traités dans les deux sources est à l'origine d'écarts. Des [séries brutes sur les demandeurs d'emploi issues FHS](#), au niveau national, sont publiées chaque année.

Demandeurs d'emploi : définition et différence avec les chômeurs au sens du BIT

Les demandeurs d'emploi sont des personnes qui sont inscrites à Pôle emploi. Conformément aux recommandations du rapport du Cnis sur la définition d'indicateurs en matière d'emploi, de chômage, de sous-emploi et de précarité de l'emploi (septembre 2008), la Dares et Pôle emploi présentent depuis 2009, à des fins d'analyse statistique les données sur les demandeurs d'emploi inscrits à Pôle emploi selon les catégories suivantes :

- catégorie A : demandeurs d'emploi tenus de rechercher un emploi, sans emploi ;
- catégorie B : demandeurs d'emploi tenus de rechercher un emploi, ayant exercé une activité réduite courte (de 78 heures ou moins sur un mois) ;
- catégorie C : demandeurs d'emploi tenus de rechercher un emploi, ayant exercé une activité réduite longue (de plus de 78 heures sur un mois) ;
- catégorie D : demandeurs d'emploi non tenus de rechercher un emploi (en raison d'une formation, d'une maladie...) y compris les demandeurs d'emploi en contrat de sécurisation professionnelle (CSP), sans emploi ;
- catégorie E : demandeurs d'emploi non tenus de rechercher un emploi, en emploi (par exemple, bénéficiaires de contrats aidés, créateurs d'entreprise).

Est chômeur au sens du BIT toute personne de 15 ans ou plus qui (i) n'a pas travaillé au moins une heure pendant une semaine de référence, (ii) est disponible pour prendre un emploi dans les 15 jours et (iii) a recherché activement un emploi dans le mois précédent ou en a trouvé un qui commence dans les trois mois. Le chômage au sens du BIT est mesuré par l'enquête Emploi de l'Insee.

L'inscription à Pôle emploi en catégorie A et le chômage au sens du BIT sont deux réalités proches, mais qui ne se recouvrent pas (voir [documentation](#)).

Interprétation des séries CVS-CJO sur les demandeurs d'emploi

Les données STMT étant exhaustives, il n'existe pas, comme pour des données d'enquête, d'incertitude liée à l'échantillonnage. Les variations des séries CVS issues de la STMT peuvent résulter soit de la tendance de moyen terme, principalement liée aux évolutions du marché du travail et à la conjoncture économique, soit de chocs ponctuels, dont les sources peuvent être variées (variations dans la gestion des listes de demandeurs d'emploi par Pôle emploi ou dans les comportements d'inscription, chocs ponctuels du marché du travail, imprécisions dans l'estimation des corrections des variations saisonnières, ...). Parmi ces chocs ponctuels figurent aussi des incidents et changements de procédure dont certains ont pu avoir un impact significatif sur les séries de demandeurs d'emploi. Un [document](#) présente les principaux événements et leurs impacts.

Une [documentation](#) fournit des éléments d'aide à l'interprétation des séries sur les demandeurs d'emploi.

Pour en savoir plus

[\[1\] Dares, Pôle emploi, publications sur les demandeurs d'emploi inscrits à Pôle emploi en France métropolitaine](#)

[\[2\] Dares, les séries régionales, départementales et par zone d'emploi.](#)