

DEMANDEURS D'EMPLOI INSCRITS À PÔLE EMPLOI EN OCCITANIE AU QUATRIÈME TRIMESTRE 2021

Au quatrième trimestre 2021, en Occitanie, le nombre de demandeurs d'emploi tenus de rechercher un emploi et sans activité (catégorie A) s'établit en moyenne sur le trimestre à 333 050. Ce nombre baisse de 5,3 % sur le trimestre (soit -18 660 personnes) et de 11,7 % sur un an.

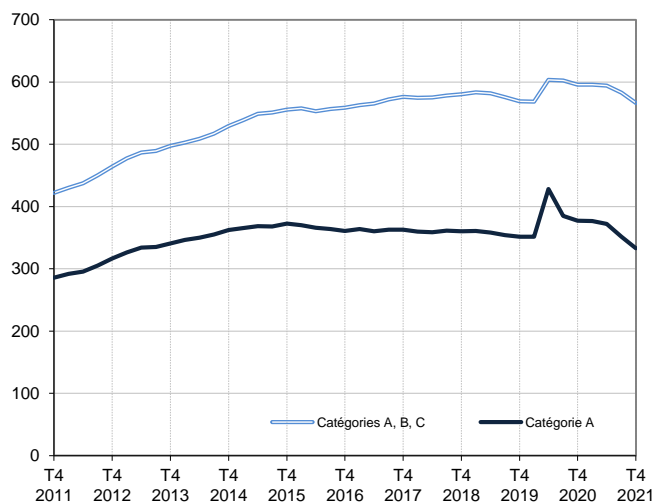
En France métropolitaine, ce nombre baisse de 6,2 % ce trimestre (-13,2 % sur un an).

En Occitanie, le nombre de demandeurs d'emploi tenus de rechercher un emploi, ayant ou non exercé une activité (catégories A, B, C) s'établit en moyenne à 566 430 au quatrième trimestre 2021. Ce nombre baisse de 2,8 % sur le trimestre (soit -16 500 personnes) et de 4,9 % sur un an.

En France métropolitaine, ce nombre baisse de 3,8 % ce trimestre (-6,0 % sur un an).

Demandeurs d'emploi en catégories A et A, B, C en Occitanie

En milliers, données corrigées des variations saisonnières et des jours ouvrables (CVS-CJO)



Source : Pôle emploi-Dares, STMT, traitements Dares.

Demandeurs d'emploi par catégorie

Données CVS-CJO

	Effectif moyen			Évolution (en %) sur	
	4e trim. 2020	3e trim. 2021	4e trim. 2021	un trimestre *	un an **
Occitanie					
Inscrits tenus de rechercher un emploi, sans emploi (catégorie A)	377 170	351 710	333 050	-5,3	-11,7
Inscrits tenus de rechercher un emploi, en activité réduite courte (catégorie B)	74 540	79 640	76 710	-3,7	+2,9
Inscrits tenus de rechercher un emploi, en activité réduite longue (catégorie C)	144 050	151 590	156 670	+3,4	+8,8
Ensemble des inscrits tenus de rechercher un emploi (catégories A, B, C)	595 770	582 930	566 430	-2,8	-4,9
Inscrits non tenus de rechercher un emploi, sans emploi (catégorie D)	33 410	40 990	34 910	-14,8	+4,5
Inscrits non tenus de rechercher un emploi, en emploi (catégorie E)	35 690	39 530	40 340	+2,0	+13,0
Ensemble des inscrits (catégories A, B, C, D, E)	664 870	663 450	641 680	-3,3	-3,5
France métropolitaine (en milliers)					
Inscrits tenus de rechercher un emploi, sans emploi (catégorie A)	3 572,8	3 307,4	3 101,8	-6,2	-13,2
Inscrits tenus de rechercher un emploi, en activité réduite courte (catégorie B)	710,8	741,8	715,0	-3,6	+0,6
Inscrits tenus de rechercher un emploi, en activité réduite longue (catégorie C)	1 428,6	1 528,6	1 551,5	+1,5	+8,6
Ensemble des inscrits tenus de rechercher un emploi (catégories A, B, C)	5 712,2	5 577,8	5 368,2	-3,8	-6,0
Inscrits non tenus de rechercher un emploi, sans emploi (catégorie D)	327,2	412,3	347,8	-15,6	+6,3
Inscrits non tenus de rechercher un emploi, en emploi (catégorie E)	321,6	353,8	360,3	+1,8	+12,0
Ensemble des inscrits (catégories A, B, C, D, E)	6 361,0	6 343,9	6 076,3	-4,2	-4,5

* variation par rapport au trimestre précédent, en %.

** variation par rapport au même trimestre de l'année précédente, en %.

Source : Pôle emploi-Dares, STMT, traitements Dares.

La situation des demandeurs d'emploi vis-à-vis de l'activité réduite courte (inférieure ou égale à 78 heures sur un mois, catégorie B) ou longue (supérieure ou égale à 79 heures sur un mois, catégorie C), est déterminée à la fin de chaque mois. Dans cette publication les nombres de demandeurs d'emploi en catégories B, C sont obtenus en faisant la moyenne sur le trimestre.

Une [documentation](#) fournit des éléments d'aide à l'interprétation des séries sur les demandeurs d'emploi.

Les données publiées concernent les demandeurs d'emploi inscrits à Pôle emploi. La notion de demandeurs d'emploi est différente de celle de chômeurs au sens du Bureau international du travail (BIT). Au-delà des évolutions du marché du travail, différents facteurs peuvent davantage affecter les données relatives aux demandeurs d'emploi : modifications des règles d'indemnisation ou d'accompagnement des demandeurs d'emploi, changements de procédure, incidents. Un [document](#) présente les principaux changements de procédure et incidents ayant affecté les statistiques de demandeurs d'emploi depuis 2011.

L'ensemble des définitions et concepts figurent dans la [documentation méthodologique](#) en ligne.

DEMANDEURS D'EMPLOI PAR DÉPARTEMENT

Au quatrième trimestre 2021, en Occitanie, les évolutions sur le trimestre du nombre de demandeurs d'emploi en catégorie A se situent entre -12,6 % dans les Hautes-Pyrénées et -2,9 % dans les Pyrénées-Orientales. Sur un an, elles se situent entre -16,9 % dans les Hautes-Pyrénées et -9,7 % dans le Gard.

Les évolutions du nombre de demandeurs d'emploi en catégories A, B, C se situent entre -8,7 % dans les Hautes-Pyrénées et -0,5 % dans les Pyrénées-Orientales pour les évolutions sur un trimestre. Sur un an, elles se situent entre -7,4 % dans les Hautes-Pyrénées et -3,6 % en Ariège.

Demandeurs d'emploi en catégorie A

Données CVS-CJO

	Effectif moyen			Évolution (en %) sur	
	4e trim. 2020	3e trim. 2021	4e trim. 2021	un trimestre *	un an **
Occitanie	377 170	351 710	333 050	-5,3	-11,7
Ariège	9 750	9 160	8 740	-4,6	-10,4
Aude	24 450	23 650	22 060	-6,7	-9,8
Aveyron	10 970	10 140	9 600	-5,3	-12,5
Gard	51 650	49 370	46 640	-5,5	-9,7
Haute-Garonne	87 270	79 160	75 010	-5,2	-14,0
Gers	7 640	7 230	6 780	-6,2	-11,3
Hérault	87 210	81 500	77 410	-5,0	-11,2
Lot	8 890	8 310	7 790	-6,3	-12,4
Lozère	2 460	2 380	2 220	-6,7	-9,8
Hautes-Pyrénées	13 000	12 360	10 800	-12,6	-16,9
Pyrénées-Orientales	37 310	34 280	33 270	-2,9	-10,8
Tarn	20 250	18 930	18 270	-3,5	-9,8
Tarn-et-Garonne	16 310	15 250	14 460	-5,2	-11,3
France métropolitaine (en milliers)	3 572,8	3 307,4	3 101,8	-6,2	-13,2

* variation par rapport au trimestre précédent, en %.

Source : Pôle emploi-Dares, STMT, traitements Dares.

** variation par rapport au même trimestre de l'année précédente, en %.

Demandeurs d'emploi en catégories A, B, C

Données CVS-CJO

	Effectif moyen			Évolution (en %) sur	
	4e trim. 2020	3e trim. 2021	4e trim. 2021	un trimestre *	un an **
Occitanie	595 770	582 930	566 430	-2,8	-4,9
Ariège	14 940	14 700	14 400	-2,0	-3,6
Aude	37 880	37 690	36 260	-3,8	-4,3
Aveyron	18 800	18 430	17 940	-2,7	-4,6
Gard	79 430	78 160	75 770	-3,1	-4,6
Haute-Garonne	139 060	135 550	130 860	-3,5	-5,9
Gers	13 590	13 370	12 910	-3,4	-5,0
Hérault	134 290	130 570	127 730	-2,2	-4,9
Lot	14 790	14 490	14 020	-3,2	-5,2
Lozère	4 510	4 450	4 280	-3,8	-5,1
Hautes-Pyrénées	20 810	21 100	19 260	-8,7	-7,4
Pyrénées-Orientales	56 940	54 910	54 630	-0,5	-4,1
Tarn	33 630	32 760	32 270	-1,5	-4,0
Tarn-et-Garonne	27 090	26 750	26 080	-2,5	-3,7
France métropolitaine (en milliers)	5 712,2	5 577,8	5 368,2	-3,8	-6,0

* variation par rapport au trimestre précédent, en %.

Source : Pôle emploi-Dares, STMT, traitements Dares.

** variation par rapport au même trimestre de l'année précédente, en %.

DEMANDEURS D'EMPLOI EN CATÉGORIE A, EN OCCITANIE

En Occitanie, sur un trimestre, le nombre de demandeurs d'emploi en catégorie A diminue de 5,6 % pour les hommes (-12,4 % sur un an) et de 5,0 % pour les femmes (-10,9 % sur un an).

Sur un trimestre, le nombre de demandeurs d'emploi en catégorie A diminue en Occitanie de 7,7 % pour les moins de 25 ans (-15,4 % sur un an), de 6,4 % pour ceux âgés de 25 à 49 ans (-13,1 % sur un an) et de 1,9 % pour ceux âgés de 50 ans ou plus (-7,0 % sur un an).

Demandeurs d'emploi en catégorie A par sexe et âge

Données CVS-CJO

	Effectif moyen			Évolution (en %) sur	
	4e trim. 2020	3e trim. 2021	4e trim. 2021	un trimestre *	un an **
Hommes	193 250	179 350	169 220	-5,6	-12,4
Femmes	183 920	172 360	163 820	-5,0	-10,9
Moins de 25 ans	52 290	47 930	44 220	-7,7	-15,4
Hommes	28 070	25 470	23 500	-7,7	-16,3
Femmes	24 210	22 460	20 720	-7,7	-14,4
Entre 25 et 49 ans	219 770	204 090	191 020	-6,4	-13,1
Hommes	112 000	102 840	95 920	-6,7	-14,4
Femmes	107 770	101 250	95 100	-6,1	-11,8
50 ans ou plus	105 120	99 690	97 800	-1,9	-7,0
Hommes	53 180	51 040	49 810	-2,4	-6,3
Femmes	51 940	48 650	48 000	-1,3	-7,6
Occitanie	377 170	351 710	333 050	-5,3	-11,7

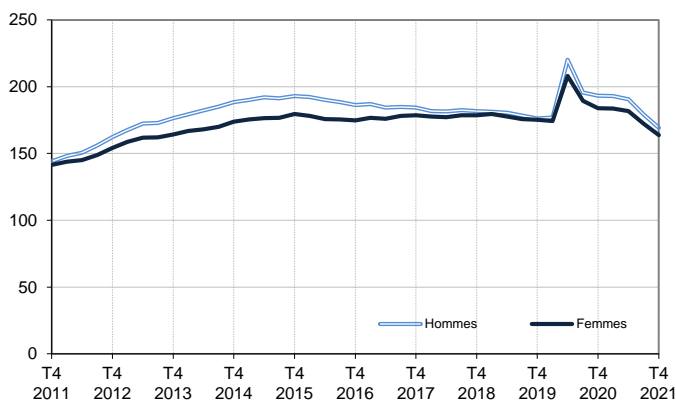
* variation par rapport au trimestre précédent, en %.

Source : Pôle emploi-Dares, STMT, traitements Dares.

** variation par rapport au même trimestre de l'année précédente, en %.

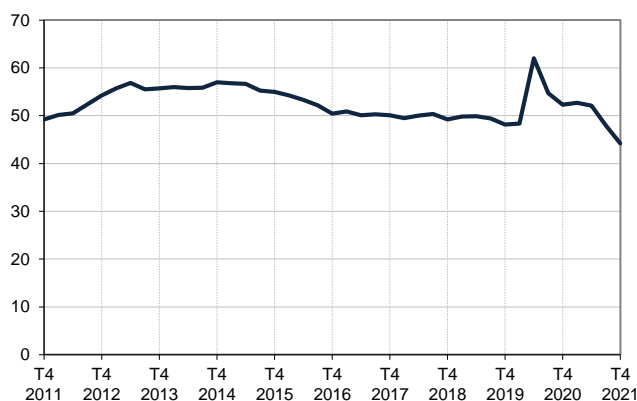
Catégorie A, par sexe

En milliers, données CVS-CJO



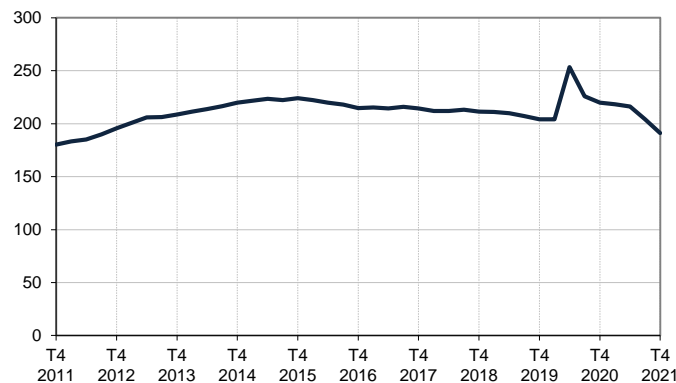
Catégorie A, moins de 25 ans

En milliers, données CVS-CJO



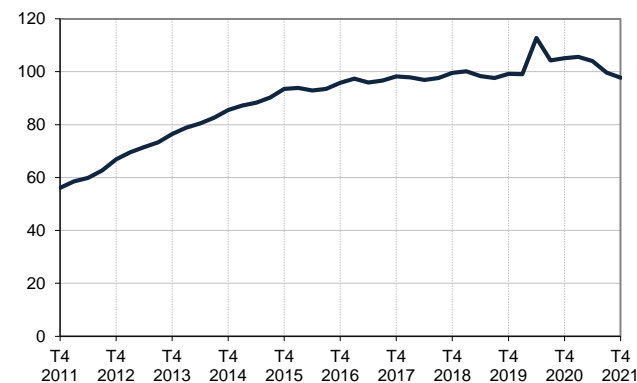
Catégorie A, entre 25 et 49 ans

En milliers, données CVS-CJO



Catégorie A, 50 ans ou plus

En milliers, données CVS-CJO



Champ : Occitanie.

Source : Pôle emploi-Dares, STMT, traitements Dares.

DEMANDEURS D'EMPLOI EN CATÉGORIES A, B, C, EN OCCITANIE

En Occitanie, sur un trimestre, le nombre de demandeurs d'emploi en catégories A, B, C diminue de 3,0 % pour les hommes (-5,3 % sur un an) et de 2,7 % pour les femmes (-4,6 % sur un an).

Sur un trimestre, le nombre de demandeurs d'emploi en catégories A, B, C diminue en Occitanie de 5,2 % pour les moins de 25 ans (-10,4 % sur un an), de 3,5 % pour ceux âgés de 25 à 49 ans (-5,7 % sur un an) et de 0,3 % pour ceux âgés de 50 ans ou plus (-0,7 % sur un an).

Demandeurs d'emploi en catégories A, B, C par sexe et âge

Données CVS-CJO

	Effectif moyen			Évolution (en %) sur	
	4e trim. 2020	3e trim. 2021	4e trim. 2021	un trimestre *	un an **
Hommes	287 230	280 230	271 940	-3,0	-5,3
Femmes	308 540	302 700	294 490	-2,7	-4,6
Moins de 25 ans	75 710	71 560	67 830	-5,2	-10,4
Hommes	39 040	36 680	34 660	-5,5	-11,2
Femmes	36 670	34 880	33 170	-4,9	-9,5
Entre 25 et 49 ans	358 170	350 180	337 880	-3,5	-5,7
Hommes	172 760	167 830	161 640	-3,7	-6,4
Femmes	185 410	182 350	176 240	-3,4	-4,9
50 ans ou plus	161 890	161 190	160 720	-0,3	-0,7
Hommes	75 430	75 720	75 640	-0,1	+0,3
Femmes	86 460	85 470	85 080	-0,5	-1,6
Occitanie	595 770	582 930	566 430	-2,8	-4,9

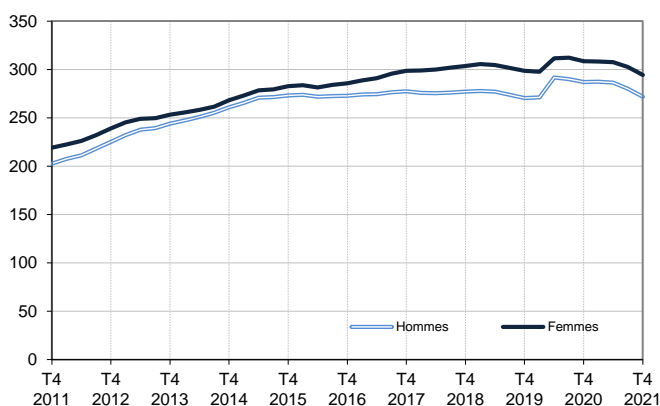
* variation par rapport au trimestre précédent, en %.

Source : Pôle emploi-Dares, STMT, traitements Dares.

** variation par rapport au même trimestre de l'année précédente, en %.

Catégories A, B, C, par sexe

En milliers, données CVS-CJO



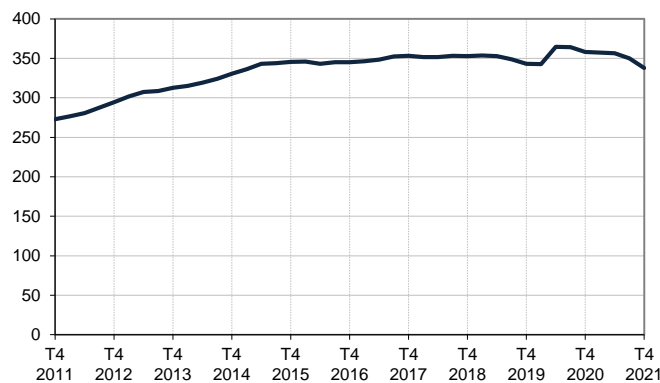
Catégories A, B, C, moins de 25 ans

En milliers, données CVS-CJO



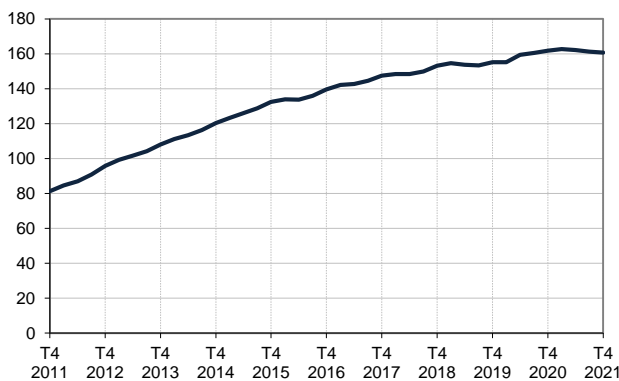
Catégories A, B, C, entre 25 et 49 ans

En milliers, données CVS-CJO



Catégories A, B, C, 50 ans ou plus

En milliers, données CVS-CJO



Champ : Occitanie.

Source : Pôle emploi-Dares, STMT, traitements Dares.

ANCIENNETÉ D'INSCRIPTION EN CATÉGORIES A, B, C DES DEMANDEURS D'EMPLOI, EN OCCITANIE

En Occitanie, sur un trimestre, le nombre de demandeurs d'emploi inscrits en catégories A, B, C depuis un an ou plus diminue de 3,4 % (-5,9 % sur un an) et celui des inscrits depuis moins d'un an diminue de 2,2 % (-3,9 % sur un an).

L'ancienneté en catégories A, B, C est mesurée par le nombre de jours où le demandeur d'emploi a été inscrit, de façon continue, en catégories A, B, C. Une sortie d'un jour de ces catégories réinitialise l'ancienneté. D'autres indicateurs, tel que le nombre de personnes inscrites en catégorie A un certain nombre de mois sur une période donnée, peuvent éclairer d'autres dimensions de l'ancienneté ou de la récurrence sur les listes de Pôle emploi dans ces catégories.

Ancienneté en catégories A, B, C des demandeurs d'emploi

Données CVS-CJO

	Effectif moyen			Évolution (en % et point) sur	
	4e trim. 2020	3e trim. 2021	4e trim. 2021	un trimestre *	un an **
Occitanie					
Inscrits depuis moins de 1 an	295 440	290 380	283 860	-2,2	-3,9
Inscrits depuis 1 an ou plus	300 330	292 550	282 570	-3,4	-5,9
De 1 an à moins de 2 ans	127 720	117 410	108 720	-7,4	-14,9
De 2 ans à moins de 3 ans	63 550	62 330	61 860	-0,8	-2,7
3 ans ou plus	109 060	112 820	111 990	-0,7	+2,7
Demandeurs d'emploi en catégories A, B, C	595 770	582 930	566 430	-2,8	-4,9
Part des demandeurs d'emploi inscrits depuis 1 an ou plus	50,4%	50,2%	49,9%	-0,3 pt	-0,5 pt
France métropolitaine					
Demandeurs d'emploi inscrits depuis 1 an ou plus (en milliers)	2 820,5	2 764,6	2 647,1	-4,3	-6,1
Part des demandeurs d'emploi inscrits depuis 1 an ou plus	49,4%	49,6%	49,3%	-0,3 pt	-0,1 pt

* variation par rapport au trimestre précédent, en %.

Source : Pôle emploi-Dares, STMT, traitements Dares.

** variation par rapport au même trimestre de l'année précédente, en %.

Demandeurs d'emploi inscrits depuis un an ou plus en catégories A, B, C

En milliers, données CVS-CJO



Champ : Occitanie.

Source : Pôle emploi-Dares, STMT, traitements Dares.

ENTRÉES ET SORTIES DE CATÉGORIES A, B, C, EN OCCITANIE

En Occitanie, le nombre moyen d'entrées en catégories A, B, C au quatrième trimestre 2021 diminue de 2,4 % par rapport au trimestre précédent (+2,0 % sur un an).

Au quatrième trimestre 2021, les entrées pour fin de contrat (-7,5 %), retour d'inactivité (-10,6 %), autres motifs (-1,9 %) et motif indéterminé (-2,2 %) sont en baisse. Les entrées pour licenciement économique sont stables. Les entrées pour fin de mission d'intérim (+3,3 %), démission (+3,4 %), rupture conventionnelle (+4,6 %), autre licenciement (+7,1 %), première entrée sur le marché du travail (+4,0 %) et réinscription rapide (+0,2 %) sont en hausse.

En Occitanie, le nombre moyen de sorties de catégories A, B, C au quatrième trimestre 2021 augmente de 0,7 % par rapport au trimestre précédent (+12,0 % sur un an).

Au quatrième trimestre 2021, les sorties pour reprise d'emploi déclarée (-1,3 %), entrée en stage ou en formation (-7,5 %) et cessation d'inscription pour défaut d'actualisation (-1,9 %) sont en baisse. Les sorties pour arrêt de recherche (+10,0 %), radiation administrative (+22,4 %) et autres cas (+1,3 %) sont en hausse.

Suite à la refonte des motifs d'inscription à Pôle emploi (voir [note](#)), les données sur les entrées en catégories A,B,C par motif sont révisées et ne sont pas comparables avec celles publiées avant avril 2018.

Entrées en catégories A, B, C par motif

Données CVS-CJO

	Nombre moyen d'entrées 4e trim. 2021	Répartition des motifs (en %)	Évolution trimestrielle * (en %)	Évolution annuelle ** (en %)
Occitanie				
Fin de contrat	9 250	18,4	-7,5	+2,7
Fin de mission d'intérim	1 880	3,7	+3,3	-4,6
Démission	2 110	4,2	+3,4	+21,3
Rupture conventionnelle	3 870	7,7	+4,6	+3,2
Licenciement économique	710	1,4	0,0	-5,3
Autre licenciement	3 320	6,6	+7,1	+2,2
Première entrée sur le marché du travail ⁽¹⁾	3 340	6,6	+4,0	-8,7
Retour d'inactivité ⁽²⁾	8 260	16,4	-10,6	+0,6
Réinscription rapide ⁽³⁾	9 480	18,8	+0,2	+5,0
Autres motifs ⁽⁴⁾	3 600	7,1	-1,9	+8,8
Motif indéterminé	4 540	9,0	-2,2	-2,6
Entrées en catégories A, B, C	50 360	100,0	-2,4	+2,0
France métropolitaine (en milliers)	490,2		-2,5	+0,1

* variation par rapport au trimestre précédent, en %.

** variation par rapport au même trimestre de l'année précédente, en %.

(1) Inscription à Pôle emploi d'une personne qui se présente pour la première fois sur le marché du travail, notamment lorsqu'elle vient d'achever ses études ou lorsqu'elle était auparavant inactive.

(2) Recherche d'un emploi après une période d'inactivité, fin de maladie ou de maternité, fin de formation.

(3) Réinscription après une sortie de courte durée (suite à un défaut d'actualisation, une radiation administrative, une période d'inactivité...).

(4) Fin d'activité non salariée, retour en France, recherche d'un autre emploi.

Sorties de catégories A, B, C par motif

Données CVS-CJO

	Nombre moyen de sorties 4e trim. 2021	Répartition des motifs (en %)	Évolution trimestrielle * (en %)	Évolution annuelle ** (en %)
Occitanie				
Reprise d'emploi déclarée ⁽¹⁾	12 960	22,8	-1,3	+27,3
Entrée en stage ou en formation	6 830	12,0	-7,5	+3,0
Arrêt de recherche (maternité, maladie, retraite, ...)	5 370	9,4	+10,0	+16,2
<i>Dont maladie</i>	2 680	4,7	+3,5	+15,5
Cessation d'inscription pour défaut d'actualisation	22 200	39,0	-1,9	+5,1
Radiation administrative	5 460	9,6	+22,4	+42,2
Autres cas ⁽²⁾	4 050	7,1	+1,3	-8,0
Sorties de catégories A, B, C	56 870	100,0	+0,7	+12,0
France métropolitaine (en milliers)	556,5		+0,4	+11,2

* variation par rapport au trimestre précédent, en %.

** variation par rapport au même trimestre de l'année précédente, en %.

(1) Uniquement celles connues de Pôle emploi.

(2) Déménagement, titre de séjour non valide, absence du lieu de résidence supérieure à 35 jours, etc.

Source : Pôle emploi-Dares, STMT, traitements Dares.

SOURCE, DÉFINITIONS ET MÉTHODE

Source : la Statistique du marché du travail (STMT)

La Statistique du marché du travail (STMT) est une source statistique exhaustive issue des fichiers de gestion de Pôle emploi. Elle porte sur tous les demandeurs d'emploi inscrits, entrés ou sortis des listes un mois donné.

La correction des variations saisonnières et des effets des jours ouvrables (CVS-CJO) permet de rendre les évolutions pertinentes pour l'analyse conjoncturelle. Les coefficients de correction des variations saisonnières et des jours ouvrables sont estimés une fois par an pour la 1^{ère} publication de l'année. Lorsque ces coefficients sont réestimés, les séries CVS-CJO sont révisées sur tout leur historique. La prochaine campagne d'actualisation des coefficients aura lieu en avril 2020.

Depuis 2018, la publication commune Dares-Pôle Emploi est trimestrielle et présente la moyenne sur le trimestre passé du nombre de demandeurs d'emploi inscrits, ainsi que les flux d'entrées et de sorties. Cette refonte de la publication vise à mettre l'accent sur les évolutions tendanciennes de ces statistiques plutôt que sur leurs variations au mois le mois, qui sont très volatiles et parfois difficiles à interpréter.

Dans toute la publication, les résultats présentés sont des moyennes trimestrielles. La moyenne trimestrielle correspond à la somme des effectifs ou des flux pour les trois mois du trimestre considéré, divisée par trois.

Une [documentation méthodologique](#) présente plus en détail la STMT.

Le Fichier historique statistique (FHS) est une autre source statistique sur les demandeurs d'emploi issue des fichiers de gestion de Pôle emploi. Elle comporte tous les épisodes d'inscription sur une période de 10 ans. Les statistiques produites à partir de la STMT et du FHS peuvent différer en raison de différences dans la constitution des deux sources. En particulier la façon dont sont traités les événements enregistrés avec retard et les sorties de courte durée sont traités dans les deux sources est à l'origine d'écarts. Des [séries brutes sur les demandeurs d'emploi issues FHS](#), au niveau national, sont publiées chaque année.

Demandeurs d'emploi : définition et différence avec les chômeurs au sens du BIT

Les demandeurs d'emploi sont des personnes qui sont inscrites à Pôle emploi. Conformément aux recommandations du rapport du Cnis sur la définition d'indicateurs en matière d'emploi, de chômage, de sous-emploi et de précarité de l'emploi (septembre 2008), la Dares et Pôle emploi présentent depuis 2009, à des fins d'analyse statistique les données sur les demandeurs d'emploi inscrits à Pôle emploi selon les catégories suivantes :

- catégorie A : demandeurs d'emploi tenus de rechercher un emploi, sans emploi ;
- catégorie B : demandeurs d'emploi tenus de rechercher un emploi, ayant exercé une activité réduite courte (de 78 heures ou moins sur un mois) ;
- catégorie C : demandeurs d'emploi tenus de rechercher un emploi, ayant exercé une activité réduite longue (de plus de 78 heures sur un mois) ;
- catégorie D : demandeurs d'emploi non tenus de rechercher un emploi (en raison d'une formation, d'une maladie...) y compris les demandeurs d'emploi en contrat de sécurisation professionnelle (CSP), sans emploi ;
- catégorie E : demandeurs d'emploi non tenus de rechercher un emploi, en emploi (par exemple, bénéficiaires de contrats aidés, créateurs d'entreprise).

Est chômeur au sens du BIT toute personne de 15 ans ou plus qui (i) n'a pas travaillé au moins une heure pendant une semaine de référence, (ii) est disponible pour prendre un emploi dans les 15 jours et (iii) a recherché activement un emploi dans le mois précédent ou en a trouvé un qui commence dans les trois mois. Le chômage au sens du BIT est mesuré par l'enquête Emploi de l'Insee.

L'inscription à Pôle emploi en catégorie A et le chômage au sens du BIT sont deux réalités proches, mais qui ne se recouvrent pas (voir [documentation](#)).

Interprétation des séries CVS-CJO sur les demandeurs d'emploi

Les données STMT étant exhaustives, il n'existe pas, comme pour des données d'enquête, d'incertitude liée à l'échantillonnage. Les variations des séries CVS issues de la STMT peuvent résulter soit de la tendance de moyen terme, principalement liée aux évolutions du marché du travail et à la conjoncture économique, soit de chocs ponctuels, dont les sources peuvent être variées (variations dans la gestion des listes de demandeurs d'emploi par Pôle emploi ou dans les comportements d'inscription, chocs ponctuels du marché du travail, imprécisions dans l'estimation des corrections des variations saisonnières, ...). Parmi ces chocs ponctuels figurent aussi des incidents et changements de procédure dont certains ont pu avoir un impact significatif sur les séries de demandeurs d'emploi. Un [document](#) présente les principaux événements et leurs impacts.

Une [documentation](#) fournit des éléments d'aide à l'interprétation des séries sur les demandeurs d'emploi.

Pour en savoir plus

[\[1\] Dares, Pôle emploi, publications sur les demandeurs d'emploi inscrits à Pôle emploi en France métropolitaine](#)

[\[2\] Dares, les séries régionales, départementales et par zone d'emploi.](#)