

DEMANDEURS D'EMPLOI INSCRITS À PÔLE EMPLOI EN OCCITANIE AU TROISIÈME TRIMESTRE 2021

Au troisième trimestre 2021, en Occitanie, le nombre de demandeurs d'emploi tenus de rechercher un emploi et sans activité (catégorie A) s'établit en moyenne sur le trimestre à 351 710. Ce nombre baisse de 5,5 % sur le trimestre (soit -20 600 personnes) et de 8,6 % sur un an.

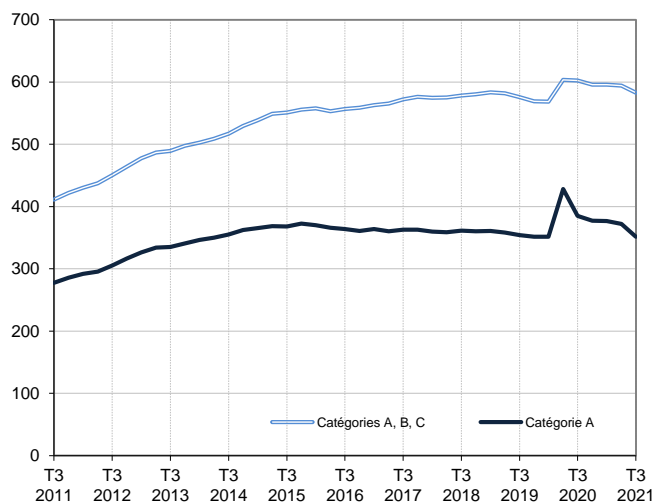
En France métropolitaine, ce nombre baisse de 5,8 % ce trimestre (-10,0 % sur un an).

En Occitanie, le nombre de demandeurs d'emploi tenus de rechercher un emploi, ayant ou non exercé une activité (catégories A, B, C) s'établit en moyenne à 582 930 au troisième trimestre 2021. Ce nombre baisse de 1,9 % sur le trimestre (soit -11 250 personnes) et de 3,3 % sur un an.

En France métropolitaine, ce nombre baisse de 1,9 % ce trimestre (-3,6 % sur un an).

Demandeurs d'emploi en catégories A et A, B, C en Occitanie

En milliers, données corrigées des variations saisonnières et des jours ouvrables (CVS-CJO)



Source : Pôle emploi-Dares, STMT, traitements Dares.

Demandeurs d'emploi par catégorie

Données CVS-CJO

	Effectif moyen			Évolution (en %) sur	
	3e trim. 2020	2e trim. 2021	3e trim. 2021	un trimestre *	un an **
Occitanie					
Inscrits tenus de rechercher un emploi, sans emploi (catégorie A)	384 880	372 310	351 710	-5,5	-8,6
Inscrits tenus de rechercher un emploi, en activité réduite courte (catégorie B)	77 540	78 900	79 640	+0,9	+2,7
Inscrits tenus de rechercher un emploi, en activité réduite longue (catégorie C)	140 150	142 970	151 590	+6,0	+8,2
Ensemble des inscrits tenus de rechercher un emploi (catégories A, B, C)	602 570	594 180	582 930	-1,9	-3,3
Inscrits non tenus de rechercher un emploi, sans emploi (catégorie D)	33 660	36 790	40 990	+11,4	+21,8
Inscrits non tenus de rechercher un emploi, en emploi (catégorie E)	35 090	38 190	39 530	+3,5	+12,7
Ensemble des inscrits (catégories A, B, C, D, E)	671 310	669 160	663 450	-0,9	-1,2
France métropolitaine (en milliers)					
Inscrits tenus de rechercher un emploi, sans emploi (catégorie A)	3 673,2	3 510,5	3 307,4	-5,8	-10,0
Inscrits tenus de rechercher un emploi, en activité réduite courte (catégorie B)	718,2	742,7	741,8	-0,1	+3,3
Inscrits tenus de rechercher un emploi, en activité réduite longue (catégorie C)	1 395,7	1 435,5	1 528,6	+6,5	+9,5
Ensemble des inscrits tenus de rechercher un emploi (catégories A, B, C)	5 787,1	5 688,7	5 577,8	-1,9	-3,6
Inscrits non tenus de rechercher un emploi, sans emploi (catégorie D)	328,3	362,3	412,3	+13,8	+25,6
Inscrits non tenus de rechercher un emploi, en emploi (catégorie E)	313,4	345,5	353,8	+2,4	+12,9
Ensemble des inscrits (catégories A, B, C, D, E)	6 428,8	6 396,5	6 343,9	-0,8	-1,3

* variation par rapport au trimestre précédent, en %.

** variation par rapport au même trimestre de l'année précédente, en %.

Source : Pôle emploi-Dares, STMT, traitements Dares.

La situation des demandeurs d'emploi vis-à-vis de l'activité réduite courte (inférieure ou égale à 78 heures sur un mois, catégorie B) ou longue (supérieure ou égale à 79 heures sur un mois, catégorie C), est déterminée à la fin de chaque mois. Dans cette publication les nombres de demandeurs d'emploi en catégories B, C sont obtenus en faisant la moyenne sur le trimestre.

Une [documentation](#) fournit des éléments d'aide à l'interprétation des séries sur les demandeurs d'emploi.

Les données publiées concernent les demandeurs d'emploi inscrits à Pôle emploi. La notion de demandeurs d'emploi est différente de celle de chômeurs au sens du Bureau international du travail (BIT). Au-delà des évolutions du marché du travail, différents facteurs peuvent davantage affecter les données relatives aux demandeurs d'emploi : modifications des règles d'indemnisation ou d'accompagnement des demandeurs d'emploi, changements de procédure, incidents. Un [document](#) présente les principaux changements de procédure et incidents ayant affecté les statistiques de demandeurs d'emploi depuis 2011.

L'ensemble des définitions et concepts figurent dans la [documentation méthodologique](#) en ligne.

DEMANDEURS D'EMPLOI PAR DÉPARTEMENT

Au troisième trimestre 2021, en Occitanie, les évolutions sur le trimestre du nombre de demandeurs d'emploi en catégorie A se situent entre -8,8 % dans les Hautes-Pyrénées et -3,2 % en Ariège. Sur un an, elles se situent entre -15,9 % dans les Hautes-Pyrénées et -5,6 % dans le Tarn-et-Garonne.

Les évolutions du nombre de demandeurs d'emploi en catégories A, B, C se situent entre -2,8 % en Lozère et dans les Hautes-Pyrénées et -0,7 % dans le Gers pour les évolutions sur un trimestre. Sur un an, elles se situent entre -7,2 % dans les Hautes-Pyrénées et -0,4 % dans le Tarn-et-Garonne.

Demandeurs d'emploi en catégorie A

Données CVS-CJO

	Effectif moyen			Évolution (en %) sur	
	3e trim. 2020	2e trim. 2021	3e trim. 2021	un trimestre *	un an **
Occitanie	384 880	372 310	351 710	-5,5	-8,6
Ariège	9 970	9 460	9 160	-3,2	-8,1
Aude	25 320	24 830	23 650	-4,8	-6,6
Aveyron	11 170	10 720	10 140	-5,4	-9,2
Gard	53 270	51 650	49 370	-4,4	-7,3
Haute-Garonne	86 980	84 350	79 160	-6,2	-9,0
Gers	7 820	7 660	7 230	-5,6	-7,5
Hérault	89 190	86 220	81 500	-5,5	-8,6
Lot	9 120	8 880	8 310	-6,4	-8,9
Lozère	2 570	2 570	2 380	-7,4	-7,4
Hautes-Pyrénées	14 690	13 560	12 360	-8,8	-15,9
Pyrénées-Orientales	37 850	36 600	34 280	-6,3	-9,4
Tarn	20 760	19 730	18 930	-4,1	-8,8
Tarn-et-Garonne	16 150	16 080	15 250	-5,2	-5,6
France métropolitaine (en milliers)	3 673,2	3 510,5	3 307,4	-5,8	-10,0

* variation par rapport au trimestre précédent, en %.

Source : Pôle emploi-Dares, STMT, traitements Dares.

** variation par rapport au même trimestre de l'année précédente, en %.

Demandeurs d'emploi en catégories A, B, C

Données CVS-CJO

	Effectif moyen			Évolution (en %) sur	
	3e trim. 2020	2e trim. 2021	3e trim. 2021	un trimestre *	un an **
Occitanie	602 570	594 180	582 930	-1,9	-3,3
Ariège	15 080	14 820	14 700	-0,8	-2,5
Aude	38 710	38 520	37 690	-2,2	-2,6
Aveyron	18 870	18 770	18 430	-1,8	-2,3
Gard	80 850	79 500	78 160	-1,7	-3,3
Haute-Garonne	138 970	137 950	135 550	-1,7	-2,5
Gers	13 650	13 470	13 370	-0,7	-2,1
Hérault	136 090	133 440	130 570	-2,2	-4,1
Lot	14 980	14 830	14 490	-2,3	-3,3
Lozère	4 610	4 580	4 450	-2,8	-3,5
Hautes-Pyrénées	22 740	21 710	21 100	-2,8	-7,2
Pyrénées-Orientales	57 210	56 410	54 910	-2,7	-4,0
Tarn	33 950	33 070	32 760	-0,9	-3,5
Tarn-et-Garonne	26 860	27 120	26 750	-1,4	-0,4
France métropolitaine (en milliers)	5 787,1	5 688,7	5 577,8	-1,9	-3,6

* variation par rapport au trimestre précédent, en %.

Source : Pôle emploi-Dares, STMT, traitements Dares.

** variation par rapport au même trimestre de l'année précédente, en %.

DEMANDEURS D'EMPLOI EN CATÉGORIE A, EN OCCITANIE

En Occitanie, sur un trimestre, le nombre de demandeurs d'emploi en catégorie A diminue de 5,9 % pour les hommes (-8,3 % sur un an) et de 5,2 % pour les femmes (-8,9 % sur un an).

Sur un trimestre, le nombre de demandeurs d'emploi en catégorie A diminue en Occitanie de 7,9 % pour les moins de 25 ans (-12,3 % sur un an), de 5,6 % pour ceux âgés de 25 à 49 ans (-9,7 % sur un an) et de 4,2 % pour ceux âgés de 50 ans ou plus (-4,4 % sur un an).

Demandeurs d'emploi en catégorie A par sexe et âge

Données CVS-CJO

	Effectif moyen			Évolution (en %) sur	
	3e trim. 2020	2e trim. 2021	3e trim. 2021	un trimestre *	un an **
Hommes	195 600	190 520	179 350	-5,9	-8,3
Femmes	189 280	181 790	172 360	-5,2	-8,9
Moins de 25 ans	54 680	52 060	47 930	-7,9	-12,3
Hommes	29 090	27 640	25 470	-7,9	-12,4
Femmes	25 600	24 420	22 460	-8,0	-12,3
Entre 25 et 49 ans	225 940	216 140	204 090	-5,6	-9,7
Hommes	113 810	109 810	102 840	-6,3	-9,6
Femmes	112 130	106 330	101 250	-4,8	-9,7
50 ans ou plus	104 250	104 110	99 690	-4,2	-4,4
Hommes	52 700	53 070	51 040	-3,8	-3,1
Femmes	51 550	51 030	48 650	-4,7	-5,6
Occitanie	384 880	372 310	351 710	-5,5	-8,6

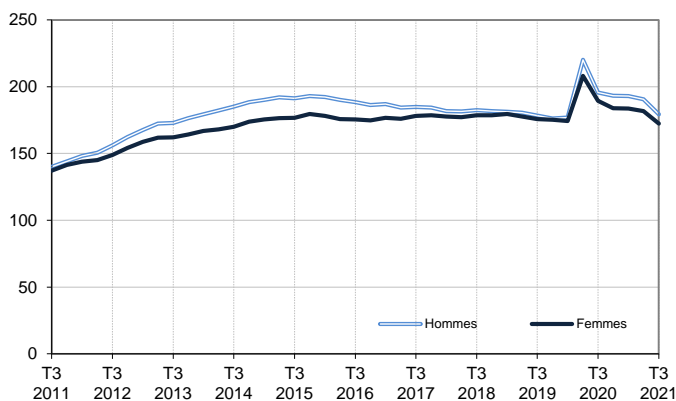
* variation par rapport au trimestre précédent, en %.

Source : Pôle emploi-Dares, STMT, traitements Dares.

** variation par rapport au même trimestre de l'année précédente, en %.

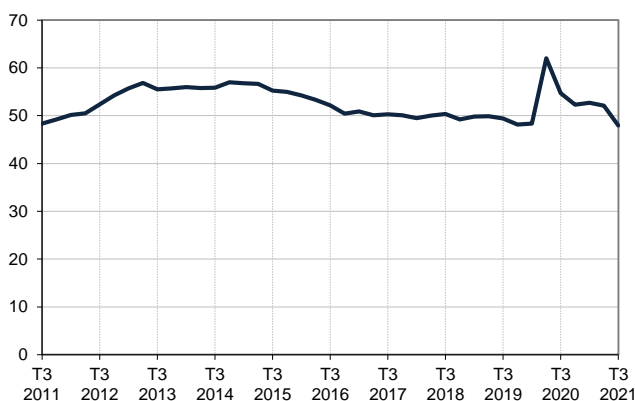
Catégorie A, par sexe

En milliers, données CVS-CJO



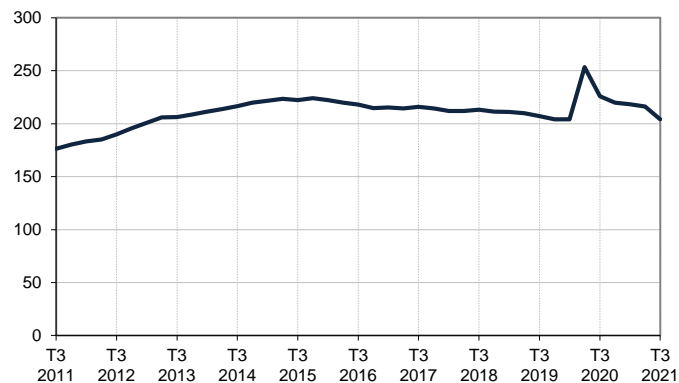
Catégorie A, moins de 25 ans

En milliers, données CVS-CJO



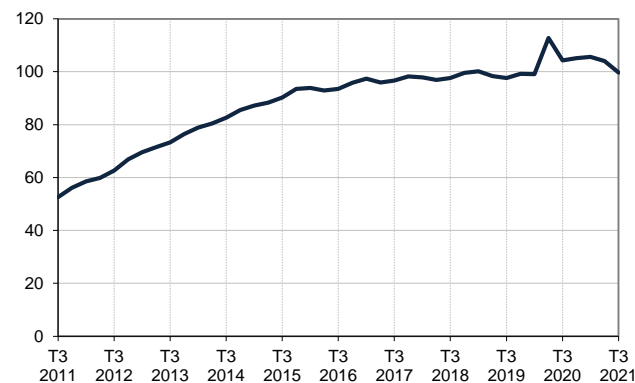
Catégorie A, entre 25 et 49 ans

En milliers, données CVS-CJO



Catégorie A, 50 ans ou plus

En milliers, données CVS-CJO



Champ : Occitanie.

Source : Pôle emploi-Dares, STMT, traitements Dares.

DEMANDEURS D'EMPLOI EN CATÉGORIES A, B, C, EN OCCITANIE

En Occitanie, sur un trimestre, le nombre de demandeurs d'emploi en catégories A, B, C diminue de 2,2 % pour les hommes (-3,4 % sur un an) et de 1,6 % pour les femmes (-3,1 % sur un an).

Sur un trimestre, le nombre de demandeurs d'emploi en catégories A, B, C diminue en Occitanie de 5,1 % pour les moins de 25 ans (-8,3 % sur un an), de 1,8 % pour ceux âgés de 25 à 49 ans (-3,8 % sur un an) et de 0,6 % pour ceux âgés de 50 ans ou plus (+0,4 % sur un an).

Demandeurs d'emploi en catégories A, B, C par sexe et âge

Données CVS-CJO

	Effectif moyen			Évolution (en %) sur	
	3e trim. 2020	2e trim. 2021	3e trim. 2021	un trimestre *	un an **
Hommes	290 170	286 500	280 230	-2,2	-3,4
Femmes	312 400	307 680	302 700	-1,6	-3,1
Moins de 25 ans	78 020	75 380	71 560	-5,1	-8,3
Hommes	39 980	38 660	36 680	-5,1	-8,3
Femmes	38 040	36 720	34 880	-5,0	-8,3
Entre 25 et 49 ans	364 040	356 640	350 180	-1,8	-3,8
Hommes	175 300	171 810	167 830	-2,3	-4,3
Femmes	188 740	184 840	182 350	-1,3	-3,4
50 ans ou plus	160 510	162 150	161 190	-0,6	+0,4
Hommes	74 890	76 030	75 720	-0,4	+1,1
Femmes	85 620	86 130	85 470	-0,8	-0,2
Occitanie	602 570	594 180	582 930	-1,9	-3,3

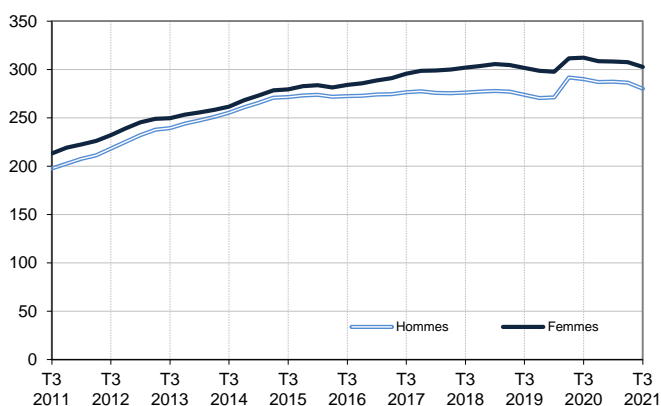
* variation par rapport au trimestre précédent, en %.

Source : Pôle emploi-Dares, STMT, traitements Dares.

** variation par rapport au même trimestre de l'année précédente, en %.

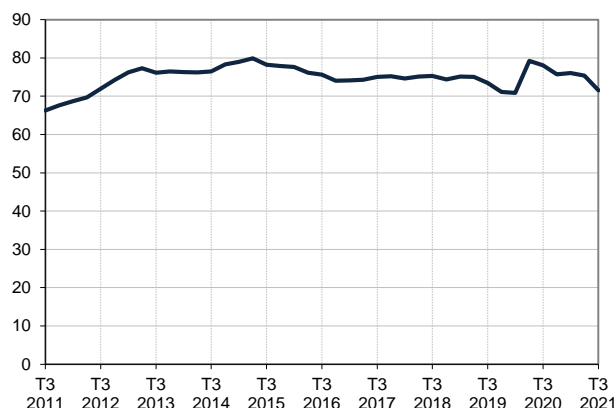
Catégories A, B, C, par sexe

En milliers, données CVS-CJO



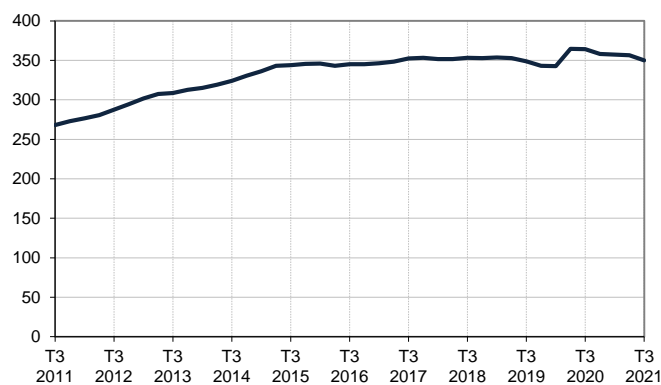
Catégories A, B, C, moins de 25 ans

En milliers, données CVS-CJO



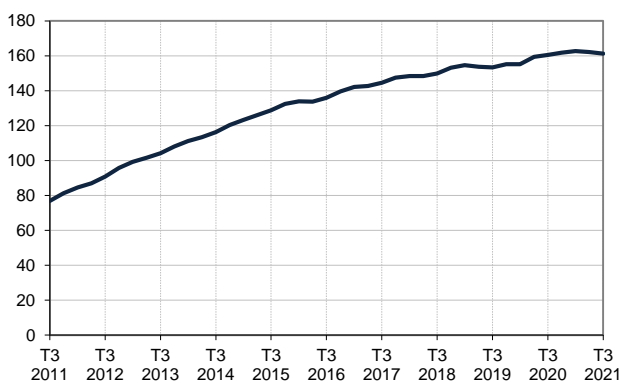
Catégories A, B, C, entre 25 et 49 ans

En milliers, données CVS-CJO



Catégories A, B, C, 50 ans ou plus

En milliers, données CVS-CJO



Champ : Occitanie.

Source : Pôle emploi-Dares, STMT, traitements Dares.

ANCIENNETÉ D'INSCRIPTION EN CATÉGORIES A, B, C DES DEMANDEURS D'EMPLOI, EN OCCITANIE

En Occitanie, sur un trimestre, le nombre de demandeurs d'emploi inscrits en catégories A, B, C depuis un an ou plus diminue de 3,3 % stable sur un an) et celui des inscrits depuis moins d'un an diminue de 0,4 % (-6,3 % sur un an).

L'ancienneté en catégories A, B, C est mesurée par le nombre de jours où le demandeur d'emploi a été inscrit, de façon continue, en catégories A, B, C. Une sortie d'un jour de ces catégories réinitialise l'ancienneté. D'autres indicateurs, tel que le nombre de personnes inscrites en catégorie A un certain nombre de mois sur une période donnée, peuvent éclairer d'autres dimensions de l'ancienneté ou de la récurrence sur les listes de Pôle emploi dans ces catégories.

Ancienneté en catégories A, B, C des demandeurs d'emploi

Données CVS-CJO

	Effectif moyen			Évolution (en % et point) sur	
	3e trim. 2020	2e trim. 2021	3e trim. 2021	un trimestre *	un an **
Occitanie					
Inscrits depuis moins de 1 an	309 980	291 600	290 380	-0,4	-6,3
Inscrits depuis 1 an ou plus	292 580	302 580	292 550	-3,3	0,0
De 1 an à moins de 2 ans	122 870	126 760	117 410	-7,4	-4,4
De 2 ans à moins de 3 ans	63 310	63 760	62 330	-2,2	-1,5
3 ans ou plus	106 410	112 060	112 820	+0,7	+6,0
Demandeurs d'emploi en catégories A, B, C	602 570	594 180	582 930	-1,9	-3,3
Part des demandeurs d'emploi inscrits depuis 1 an ou plus	48,6%	50,9%	50,2%	-0,7 pt	+1,6 pt
France métropolitaine					
Demandeurs d'emploi inscrits depuis 1 an ou plus (en milliers)	2 767,4	2 861,2	2 764,6	-3,4	-0,1
Part des demandeurs d'emploi inscrits depuis 1 an ou plus	47,8%	50,3%	49,6%	-0,7 pt	+1,8 pt

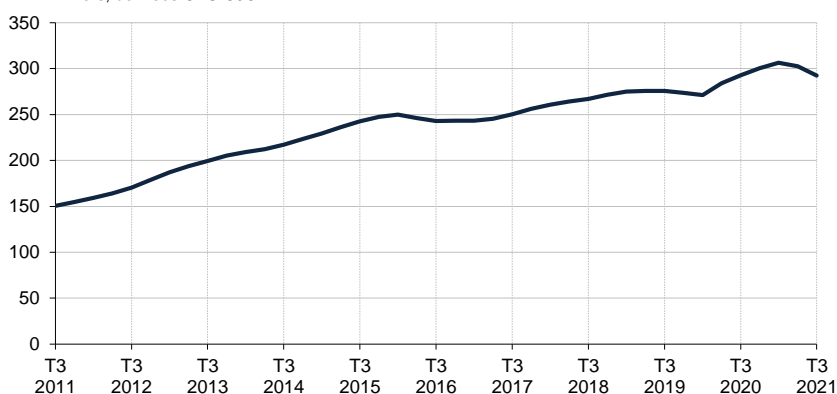
* variation par rapport au trimestre précédent, en %.

Source : Pôle emploi-Dares, STMT, traitements Dares.

** variation par rapport au même trimestre de l'année précédente, en %.

Demandeurs d'emploi inscrits depuis un an ou plus en catégories A, B, C

En milliers, données CVS-CJO



Champ : Occitanie.

Source : Pôle emploi-Dares, STMT, traitements Dares.

ENTRÉES ET SORTIES DE CATÉGORIES A, B, C, EN OCCITANIE

En Occitanie, le nombre moyen d'entrées en catégories A, B, C au troisième trimestre 2021 augmente de 1,8 % par rapport au trimestre précédent (+2,8 % sur un an).

Au troisième trimestre 2021, les entrées pour fin de mission d'intérim (-3,7 %), rupture conventionnelle (-2,6 %), autre licenciement (-2,5 %), première entrée sur le marché du travail (-12,3 %), retour d'inactivité (-0,5 %) et motif indéterminé (-1,7 %) sont en baisse. Les entrées pour fin de contrat (+10,7 %), démission (+11,5 %), licenciement économique (+10,9 %), réinscription rapide (+2,4 %) et autres motifs (+7,6 %) sont en hausse.

En Occitanie, le nombre moyen de sorties de catégories A, B, C au troisième trimestre 2021 augmente de 10,5 % par rapport au trimestre précédent (+6,1 % sur un an).

Au troisième trimestre 2021, les sorties pour autres cas (-2,0 %) sont en baisse. Les sorties pour reprise d'emploi déclarée (+13,7 %), entrée en stage ou en formation (+8,8 %), arrêt de recherche (+8,4 %), cessation d'inscription pour défaut d'actualisation (+9,6 %) et radiation administrative (+24,9 %) sont en hausse.

Suite à la refonte des motifs d'inscription à Pôle emploi (voir [note](#)), les données sur les entrées en catégories A,B,C par motif sont révisées et ne sont pas comparables avec celles publiées avant avril 2018.

Entrées en catégories A, B, C par motif

Données CVS-CJO

	Nombre moyen d'entrées 3e trim. 2021	Répartition des motifs (en %)	Évolution trimestrielle * (en %)	Évolution annuelle ** (en %)
Occitanie				
Fin de contrat	10 000	19,4	+10,7	-1,4
Fin de mission d'intérim	1 820	3,5	-3,7	+7,1
Démission	2 040	4,0	+11,5	+13,3
Rupture conventionnelle	3 700	7,2	-2,6	-5,4
Licenciement économique	710	1,4	+10,9	-2,7
Autre licenciement	3 100	6,0	-2,5	-0,3
Première entrée sur le marché du travail ⁽¹⁾	3 210	6,2	-12,3	-15,7
Retour d'inactivité ⁽²⁾	9 240	17,9	-0,5	+2,7
Réinscription rapide ⁽³⁾	9 460	18,3	+2,4	+20,2
Autres motifs ⁽⁴⁾	3 670	7,1	+7,6	+6,4
Motif indéterminé	4 640	9,0	-1,7	-0,2
Entrées en catégories A, B, C	51 590	100,0	+1,8	+2,8
France métropolitaine (en milliers)	502,7		+1,6	+2,7

* variation par rapport au trimestre précédent, en %.

** variation par rapport au même trimestre de l'année précédente, en %.

(1) Inscription à Pôle emploi d'une personne qui se présente pour la première fois sur le marché du travail, notamment lorsqu'elle vient d'achever ses études ou lorsqu'elle était auparavant inactive.

(2) Recherche d'un emploi après une période d'inactivité, fin de maladie ou de maternité, fin de formation.

(3) Réinscription après une sortie de courte durée (suite à un défaut d'actualisation, une radiation administrative, une période d'inactivité...).

(4) Fin d'activité non salariée, retour en France, recherche d'un autre emploi.

Sorties de catégories A, B, C par motif

Données CVS-CJO

	Nombre moyen de sorties 3e trim. 2021	Répartition des motifs (en %)	Évolution trimestrielle * (en %)	Évolution annuelle ** (en %)
Occitanie				
Reprise d'emploi déclarée ⁽¹⁾	13 130	23,2	+13,7	+10,0
Entrée en stage ou en formation	7 380	13,1	+8,8	-1,6
Arrêt de recherche (maternité, maladie, retraite, ...)	4 880	8,6	+8,4	+6,8
<i>Dont maladie</i>	2 590	4,6	+11,2	+4,9
Cessation d'inscription pour défaut d'actualisation	22 630	40,1	+9,6	-1,7
Radiation administrative	4 460	7,9	+24,9	+73,5
Autres cas ⁽²⁾	4 000	7,1	-2,0	+9,6
Sorties de catégories A, B, C	56 480	100,0	+10,5	+6,1
France métropolitaine (en milliers)	554,1		+8,6	+6,0

* variation par rapport au trimestre précédent, en %.

** variation par rapport au même trimestre de l'année précédente, en %.

(1) Uniquement celles connues de Pôle emploi.

(2) Déménagement, titre de séjour non valide, absence du lieu de résidence supérieure à 35 jours, etc.

Source : Pôle emploi-Dares, STMT, traitements Dares.

SOURCE, DÉFINITIONS ET MÉTHODE

Source : la Statistique du marché du travail (STMT)

La Statistique du marché du travail (STMT) est une source statistique exhaustive issue des fichiers de gestion de Pôle emploi. Elle porte sur tous les demandeurs d'emploi inscrits, entrés ou sortis des listes un mois donné.

La correction des variations saisonnières et des effets des jours ouvrables (CVS-CJO) permet de rendre les évolutions pertinentes pour l'analyse conjoncturelle. Les coefficients de correction des variations saisonnières et des jours ouvrables sont estimés une fois par an pour la 1^{ère} publication de l'année. Lorsque ces coefficients sont réestimés, les séries CVS-CJO sont révisées sur tout leur historique. La prochaine campagne d'actualisation des coefficients aura lieu en avril 2020.

Depuis 2018, la publication commune Dares-Pôle Emploi est trimestrielle et présente la moyenne sur le trimestre passé du nombre de demandeurs d'emploi inscrits, ainsi que les flux d'entrées et de sorties. Cette refonte de la publication vise à mettre l'accent sur les évolutions tendanciennes de ces statistiques plutôt que sur leurs variations au mois le mois, qui sont très volatiles et parfois difficiles à interpréter.

Dans toute la publication, les résultats présentés sont des moyennes trimestrielles. La moyenne trimestrielle correspond à la somme des effectifs ou des flux pour les trois mois du trimestre considéré, divisée par trois.

Une [documentation méthodologique](#) présente plus en détail la STMT.

Le Fichier historique statistique (FHS) est une autre source statistique sur les demandeurs d'emploi issue des fichiers de gestion de Pôle emploi. Elle comporte tous les épisodes d'inscription sur une période de 10 ans. Les statistiques produites à partir de la STMT et du FHS peuvent différer en raison de différences dans la constitution des deux sources. En particulier la façon dont sont traités les événements enregistrés avec retard et les sorties de courte durée sont traités dans les deux sources est à l'origine d'écarts. Des [séries brutes sur les demandeurs d'emploi issues FHS](#), au niveau national, sont publiées chaque année.

Demandeurs d'emploi : définition et différence avec les chômeurs au sens du BIT

Les demandeurs d'emploi sont des personnes qui sont inscrites à Pôle emploi. Conformément aux recommandations du rapport du Cnis sur la définition d'indicateurs en matière d'emploi, de chômage, de sous-emploi et de précarité de l'emploi (septembre 2008), la Dares et Pôle emploi présentent depuis 2009, à des fins d'analyse statistique les données sur les demandeurs d'emploi inscrits à Pôle emploi selon les catégories suivantes :

- catégorie A : demandeurs d'emploi tenus de rechercher un emploi, sans emploi ;
- catégorie B : demandeurs d'emploi tenus de rechercher un emploi, ayant exercé une activité réduite courte (de 78 heures ou moins sur un mois) ;
- catégorie C : demandeurs d'emploi tenus de rechercher un emploi, ayant exercé une activité réduite longue (de plus de 78 heures sur un mois) ;
- catégorie D : demandeurs d'emploi non tenus de rechercher un emploi (en raison d'une formation, d'une maladie...) y compris les demandeurs d'emploi en contrat de sécurisation professionnelle (CSP), sans emploi ;
- catégorie E : demandeurs d'emploi non tenus de rechercher un emploi, en emploi (par exemple, bénéficiaires de contrats aidés, créateurs d'entreprise).

Est chômeur au sens du BIT toute personne de 15 ans ou plus qui (i) n'a pas travaillé au moins une heure pendant une semaine de référence, (ii) est disponible pour prendre un emploi dans les 15 jours et (iii) a recherché activement un emploi dans le mois précédent ou en a trouvé un qui commence dans les trois mois. Le chômage au sens du BIT est mesuré par l'enquête Emploi de l'Insee.

L'inscription à Pôle emploi en catégorie A et le chômage au sens du BIT sont deux réalités proches, mais qui ne se recouvrent pas (voir [documentation](#)).

Interprétation des séries CVS-CJO sur les demandeurs d'emploi

Les données STMT étant exhaustives, il n'existe pas, comme pour des données d'enquête, d'incertitude liée à l'échantillonnage. Les variations des séries CVS issues de la STMT peuvent résulter soit de la tendance de moyen terme, principalement liée aux évolutions du marché du travail et à la conjoncture économique, soit de chocs ponctuels, dont les sources peuvent être variées (variations dans la gestion des listes de demandeurs d'emploi par Pôle emploi ou dans les comportements d'inscription, chocs ponctuels du marché du travail, imprécisions dans l'estimation des corrections des variations saisonnières, ...). Parmi ces chocs ponctuels figurent aussi des incidents et changements de procédure dont certains ont pu avoir un impact significatif sur les séries de demandeurs d'emploi. Un [document](#) présente les principaux événements et leurs impacts.

Une [documentation](#) fournit des éléments d'aide à l'interprétation des séries sur les demandeurs d'emploi.

Pour en savoir plus

[\[1\] Dares, Pôle emploi, publications sur les demandeurs d'emploi inscrits à Pôle emploi en France métropolitaine](#)

[\[2\] Dares, les séries régionales, départementales et par zone d'emploi.](#)