

Direction Régionale des Entreprises, de la Concurrence,  
de la Consommation, du Travail et de l'Emploi Occitanie

Direction régionale Pôle emploi Occitanie

## DEMANDEURS D'EMPLOI INSCRITS À PÔLE EMPLOI EN OCCITANIE AU DEUXIÈME TRIMESTRE 2019

Au deuxième trimestre 2019, en Occitanie, le nombre de demandeurs d'emploi tenus de rechercher un emploi et sans activité (catégorie A) s'établit en moyenne sur le trimestre à 358 870. Ce nombre baisse de 0,2 % sur le trimestre (soit -670 personnes) et de 0,2 % sur un an.

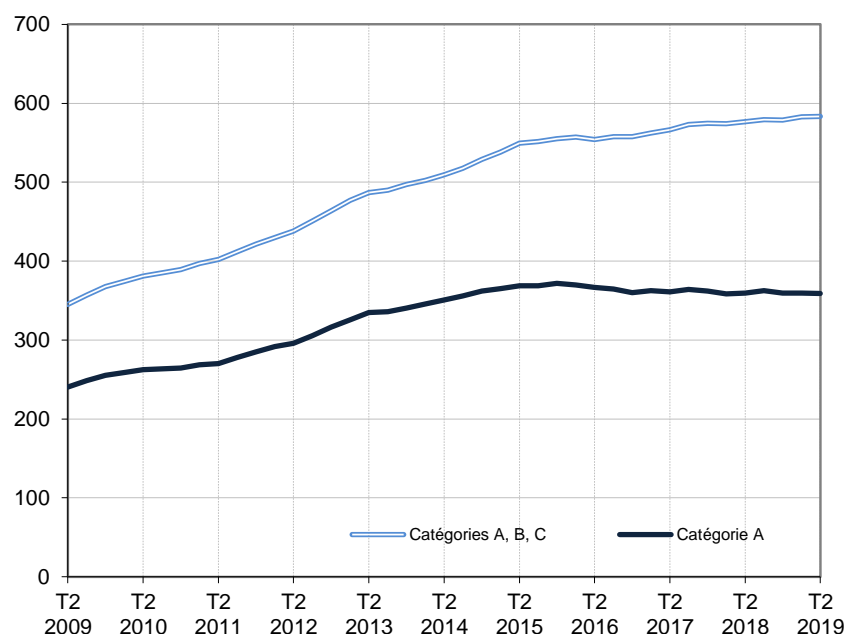
En France métropolitaine, ce nombre baisse de 0,4 % ce trimestre (-1,9 % sur un an).

En Occitanie, le nombre de demandeurs d'emploi tenus de rechercher un emploi, ayant ou non exercé une activité (catégories A, B, C) s'établit en moyenne à 583 450 au deuxième trimestre 2019. Ce nombre augmente de 0,1 % sur le trimestre (soit +700 personnes) et de 1,1 % sur un an.

En France métropolitaine, ce nombre baisse de 0,4 % ce trimestre (-0,9 % sur un an).

### Demandeurs d'emploi en catégories A et A, B, C en Occitanie

En milliers, données corrigées des variations saisonnières et des jours ouvrables (CVS-CJO)



Source : Pôle emploi-Dares, STMT, traitements Dares.

### Demandeurs d'emploi par catégorie

Données CVS-CJO

	Effectif moyen			Évolution (en %) sur	
	2e trim. 2018	1er trim. 2019	2e trim. 2019	un trimestre *	un an **
<b>Occitanie</b>					
<b>Inscrits tenus de rechercher un emploi, sans emploi (catégorie A)</b>	<b>359 660</b>	<b>359 540</b>	<b>358 870</b>	<b>-0,2</b>	<b>-0,2</b>
Inscrits tenus de rechercher un emploi, en activité réduite courte (catégorie B)	78 810	79 670	<b>79 340</b>	-0,4	+0,7
Inscrits tenus de rechercher un emploi, en activité réduite longue (catégorie C)	138 370	143 540	<b>145 240</b>	+1,2	+5,0
<b>Ensemble des inscrits tenus de rechercher un emploi (catégories A, B, C)</b>	<b>576 840</b>	<b>582 750</b>	<b>583 450</b>	<b>+0,1</b>	<b>+1,1</b>
Inscrits non tenus de rechercher un emploi, sans emploi (catégorie D)	31 560	30 250	<b>28 750</b>	-5,0	-8,9
Inscrits non tenus de rechercher un emploi, en emploi (catégorie E)	44 840	41 140	<b>41 550</b>	+1,0	-7,3
Ensemble des inscrits (catégories A, B, C, D, E)	653 230	654 140	<b>653 750</b>	-0,1	+0,1
<b>France métropolitaine (en milliers)</b>					
<b>Inscrits tenus de rechercher un emploi, sans emploi (catégorie A)</b>	<b>3 443,1</b>	<b>3 391,9</b>	<b>3 377,3</b>	<b>-0,4</b>	<b>-1,9</b>
Inscrits tenus de rechercher un emploi, en activité réduite courte (catégorie B)	758,0	758,1	<b>746,1</b>	-1,6	-1,6
Inscrits tenus de rechercher un emploi, en activité réduite longue (catégorie C)	1 429,9	1 453,4	<b>1 456,1</b>	+0,2	+1,8
<b>Ensemble des inscrits tenus de rechercher un emploi (catégories A, B, C)</b>	<b>5 631,0</b>	<b>5 603,4</b>	<b>5 579,5</b>	<b>-0,4</b>	<b>-0,9</b>
Inscrits non tenus de rechercher un emploi, sans emploi (catégorie D)	261,7	276,0	<b>285,2</b>	+3,3	+9,0
Inscrits non tenus de rechercher un emploi, en emploi (catégorie E)	358,4	345,3	<b>354,0</b>	+2,5	-1,2
Ensemble des inscrits (catégories A, B, C, D, E)	6 251,1	6 224,7	<b>6 218,7</b>	-0,1	-0,5

\* variation par rapport au trimestre précédent, en %.

\*\* variation par rapport au même trimestre de l'année précédente, en %.

Source : Pôle emploi-Dares, STMT, traitements Dares.

La situation des demandeurs d'emploi vis-à-vis de l'activité réduite courte (inférieure ou égale à 78 heures sur un mois, catégorie B) ou longue (supérieure ou égale à 79 heures sur un mois, catégorie C), est déterminée à la fin de chaque mois. Dans cette publication les nombres de demandeurs d'emploi en catégories B, C sont obtenus en faisant la moyenne sur le trimestre.

Une [documentation](#) fournit des éléments d'aide à l'interprétation des séries sur les demandeurs d'emploi.

Les données publiées concernent les demandeurs d'emploi inscrits à Pôle emploi. La notion de demandeurs d'emploi est différente de celle de chômeurs au sens du Bureau international du travail (BIT). Au-delà des évolutions du marché du travail, différents facteurs peuvent davantage affecter les données relatives aux demandeurs d'emploi : modifications des règles d'indemnisation ou d'accompagnement des demandeurs d'emploi, changements de procédure, incidents. Un [document](#) présente les principaux changements de procédure et incidents ayant affecté les statistiques de demandeurs d'emploi depuis 2011.

L'ensemble des définitions et concepts figurent dans la [documentation méthodologique](#) en ligne.

## DEMANDEURS D'EMPLOI PAR DÉPARTEMENT

Au deuxième trimestre 2019, en Occitanie, les évolutions sur le trimestre du nombre de demandeurs d'emploi en catégorie A se situent entre -1,3 % dans le Lot et +0,3 % dans le Gard. Sur un an, elles se situent entre -2,6 % dans le Gers et +2,3 % dans les Pyrénées-Orientales.

Les évolutions du nombre de demandeurs d'emploi en catégories A, B, C se situent entre -1,1 % dans le Tarn et +1,6 % en Lozère pour les évolutions sur un trimestre. Sur un an, elles se situent entre -2,1 % dans le Gers et +3,9 % dans les Pyrénées-Orientales.

### Demands d'emploi en catégorie A

Données CVS-CJO

	Effectif moyen			Évolution (en %) sur	
	2e trim. 2018	1er trim. 2019	2e trim. 2019	un trimestre *	un an **
<b>Occitanie</b>	<b>359 660</b>	<b>359 540</b>	<b>358 870</b>	<b>-0,2</b>	<b>-0,2</b>
Ariège	9 710	9 670	<b>9 600</b>	-0,7	-1,1
Aude	24 310	24 410	<b>24 160</b>	-1,0	-0,6
Aveyron	10 360	10 330	<b>10 340</b>	+0,1	-0,2
Gard	51 490	51 700	<b>51 850</b>	+0,3	+0,7
Haute-Garonne	76 230	75 650	<b>75 760</b>	+0,1	-0,6
Gers	7 230	7 100	<b>7 040</b>	-0,8	-2,6
Hérault	84 360	84 520	<b>84 540</b>	0,0	+0,2
Lot	8 450	8 540	<b>8 430</b>	-1,3	-0,2
Lozère	2 460	2 450	<b>2 430</b>	-0,8	-1,2
Hauts-Pyrénées	13 010	12 870	<b>12 760</b>	-0,9	-1,9
Pyrénées-Orientales	35 960	36 770	<b>36 770</b>	0,0	+2,3
Tarn	20 620	20 340	<b>20 100</b>	-1,2	-2,5
Tarn-et-Garonne	15 470	15 200	<b>15 080</b>	-0,8	-2,5
<b>France métropolitaine (en milliers)</b>	<b>3 443,1</b>	<b>3 391,9</b>	<b>3 377,3</b>	<b>-0,4</b>	<b>-1,9</b>

\* variation par rapport au trimestre précédent, en %.

Source : Pôle emploi-Dares, STMT, traitements Dares.

\*\* variation par rapport au même trimestre de l'année précédente, en %.

### Demands d'emploi en catégories A, B, C

Données CVS-CJO

	Effectif moyen			Évolution (en %) sur	
	2e trim. 2018	1er trim. 2019	2e trim. 2019	un trimestre *	un an **
<b>Occitanie</b>	<b>576 840</b>	<b>582 750</b>	<b>583 450</b>	<b>+0,1</b>	<b>+1,1</b>
Ariège	14 810	14 890	<b>14 860</b>	-0,2	+0,3
Aude	38 100	38 280	<b>38 200</b>	-0,2	+0,3
Aveyron	18 030	18 090	<b>18 150</b>	+0,3	+0,7
Gard	78 950	79 800	<b>80 110</b>	+0,4	+1,5
Haute-Garonne	129 670	130 420	<b>130 380</b>	0,0	+0,5
Gers	13 320	13 110	<b>13 040</b>	-0,5	-2,1
Hérault	129 670	131 760	<b>132 310</b>	+0,4	+2,0
Lot	14 080	14 310	<b>14 320</b>	+0,1	+1,7
Lozère	4 440	4 430	<b>4 500</b>	+1,6	+1,4
Hauts-Pyrénées	20 940	20 990	<b>21 000</b>	0,0	+0,3
Pyrénées-Orientales	54 560	56 300	<b>56 700</b>	+0,7	+3,9
Tarn	34 070	34 080	<b>33 700</b>	-1,1	-1,1
Tarn-et-Garonne	26 190	26 300	<b>26 200</b>	-0,4	0,0
<b>France métropolitaine (en milliers)</b>	<b>5 631,0</b>	<b>5 603,4</b>	<b>5 579,5</b>	<b>-0,4</b>	<b>-0,9</b>

\* variation par rapport au trimestre précédent, en %.

Source : Pôle emploi-Dares, STMT, traitements Dares.

\*\* variation par rapport au même trimestre de l'année précédente, en %.

## DEMANDEURS D'EMPLOI EN CATÉGORIE A, EN OCCITANIE

En Occitanie, sur un trimestre, le nombre de demandeurs d'emploi en catégorie A augmente de 0,1 % pour les hommes (-0,5 % sur un an) et recule de 0,5 % pour les femmes (+0,1 % sur un an).

Sur un trimestre, le nombre de demandeurs d'emploi en catégorie A augmente en Occitanie de 0,3 % pour les moins de 25 ans (-0,3 % sur un an), recule de 0,3 % pour ceux âgés de 25 à 49 ans (-0,9 % sur un an) et de 0,2 % pour ceux âgés de 50 ans ou plus (+1,4 % sur un an).

### Demandeurs d'emploi en catégorie A par sexe et âge

Données CVS-CJO

	Effectif moyen			Évolution (en %) sur	
	2e trim. 2018	1er trim. 2019	2e trim. 2019	un trimestre *	un an **
Hommes	181 730	180 530	<b>180 780</b>	+0,1	-0,5
Femmes	177 930	179 010	<b>178 090</b>	-0,5	+0,1
<b>Moins de 25 ans</b>	<b>49 950</b>	<b>49 650</b>	<b>49 790</b>	<b>+0,3</b>	<b>-0,3</b>
Hommes	26 220	25 870	<b>26 200</b>	+1,3	-0,1
Femmes	23 720	23 780	<b>23 590</b>	-0,8	-0,5
<b>Entre 25 et 49 ans</b>	<b>212 070</b>	<b>210 690</b>	<b>210 070</b>	<b>-0,3</b>	<b>-0,9</b>
Hommes	106 020	104 840	<b>104 750</b>	-0,1	-1,2
Femmes	106 050	105 850	<b>105 330</b>	-0,5	-0,7
<b>50 ans ou plus</b>	<b>97 650</b>	<b>99 200</b>	<b>99 010</b>	<b>-0,2</b>	<b>+1,4</b>
Hommes	49 490	49 820	<b>49 830</b>	0,0	+0,7
Femmes	48 160	49 380	<b>49 170</b>	-0,4	+2,1
<b>Occitanie</b>	<b>359 660</b>	<b>359 540</b>	<b>358 870</b>	<b>-0,2</b>	<b>-0,2</b>

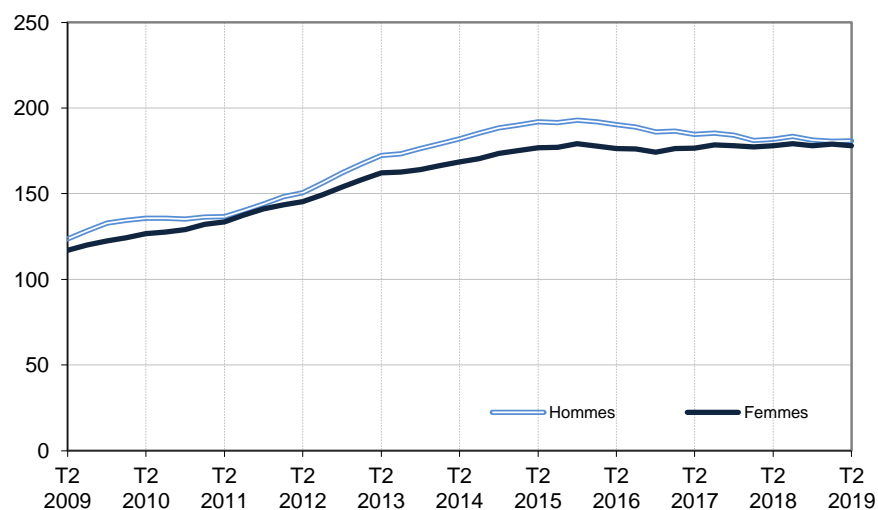
\* variation par rapport au trimestre précédent, en %.

Source : Pôle emploi-Dares, STMT, traitements Dares.

\*\* variation par rapport au même trimestre de l'année précédente, en %.

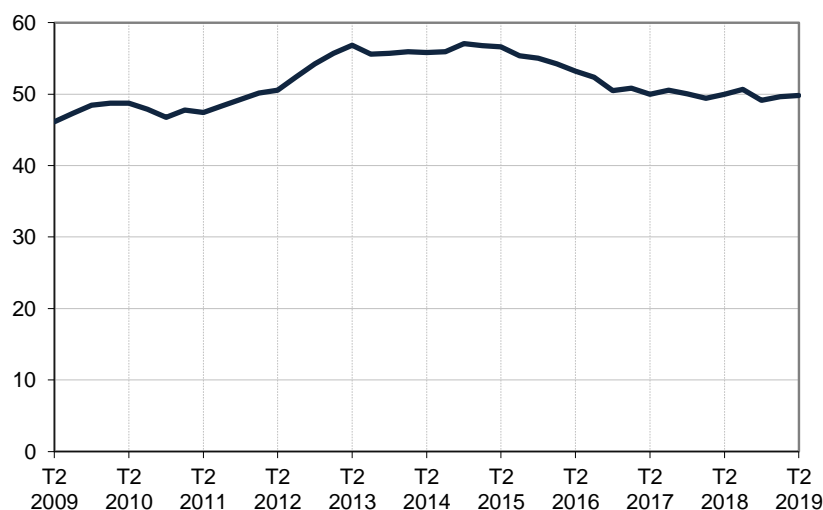
#### Catégorie A, par sexe

En milliers. données CVS-CJO



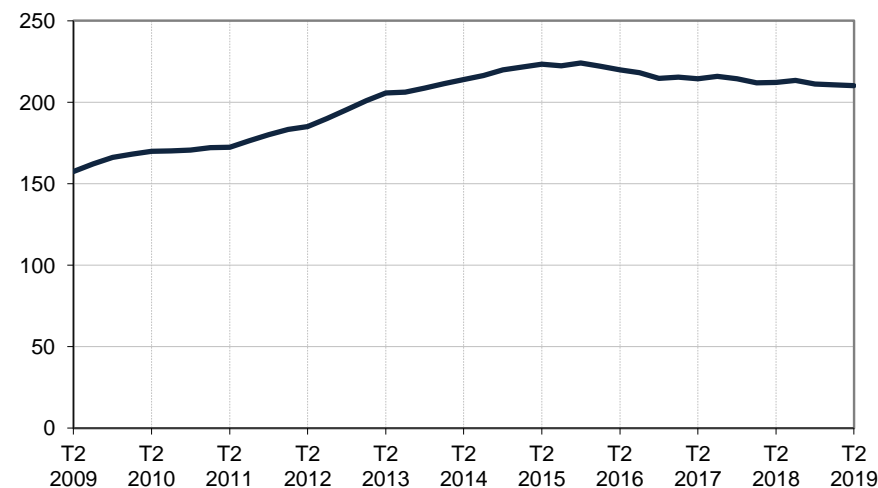
#### Catégorie A, moins de 25 ans

En milliers. données CVS-CJO



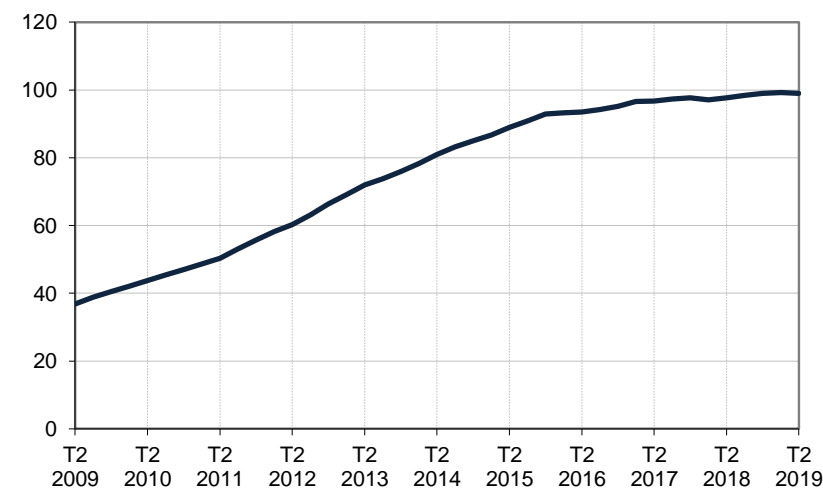
#### Catégorie A, entre 25 et 49 ans

En milliers, données CVS-CJO



#### Catégorie A, 50 ans ou plus

En milliers, données CVS-CJO



Champ : Occitanie.

Source : Pôle emploi-Dares, STMT, traitements Dares.

## DEMANDEURS D'EMPLOI EN CATÉGORIES A, B, C, EN OCCITANIE

En Occitanie, sur un trimestre, le nombre de demandeurs d'emploi en catégories A, B, C augmente de 0,2 % pour les hommes (+0,7 % sur un an) et de 0,1 % pour les femmes (+1,6 % sur un an).

Sur un trimestre, le nombre de demandeurs d'emploi en catégories A, B, C augmente en Occitanie de 0,3 % pour les moins de 25 ans (stable sur un an), recule de 0,1 % pour ceux âgés de 25 à 49 ans (+0,4 % sur un an) et progresse de 0,5 % pour ceux âgés de 50 ans ou plus (+3,6 % sur un an).

### Demandeurs d'emploi en catégories A, B, C par sexe et âge

Données CVS-CJO

	Effectif moyen			Évolution (en %) sur	
	2e trim. 2018	1er trim. 2019	2e trim. 2019	un trimestre *	un an **
Hommes	275 970	277 350	277 800	+0,2	+0,7
Femmes	300 870	305 400	305 650	+0,1	+1,6
<b>Moins de 25 ans</b>	<b>75 250</b>	<b>75 040</b>	<b>75 250</b>	<b>+0,3</b>	<b>0,0</b>
Hommes	37 660	37 450	37 770	+0,9	+0,3
Femmes	37 590	37 590	37 480	-0,3	-0,3
<b>Entre 25 et 49 ans</b>	<b>352 320</b>	<b>353 820</b>	<b>353 610</b>	<b>-0,1</b>	<b>+0,4</b>
Hommes	168 280	168 310	168 110	-0,1	-0,1
Femmes	184 040	185 520	185 500	0,0	+0,8
<b>50 ans ou plus</b>	<b>149 270</b>	<b>153 890</b>	<b>154 590</b>	<b>+0,5</b>	<b>+3,6</b>
Hommes	70 030	71 590	71 920	+0,5	+2,7
Femmes	79 230	82 300	82 670	+0,4	+4,3
<b>Occitanie</b>	<b>576 840</b>	<b>582 750</b>	<b>583 450</b>	<b>+0,1</b>	<b>+1,1</b>

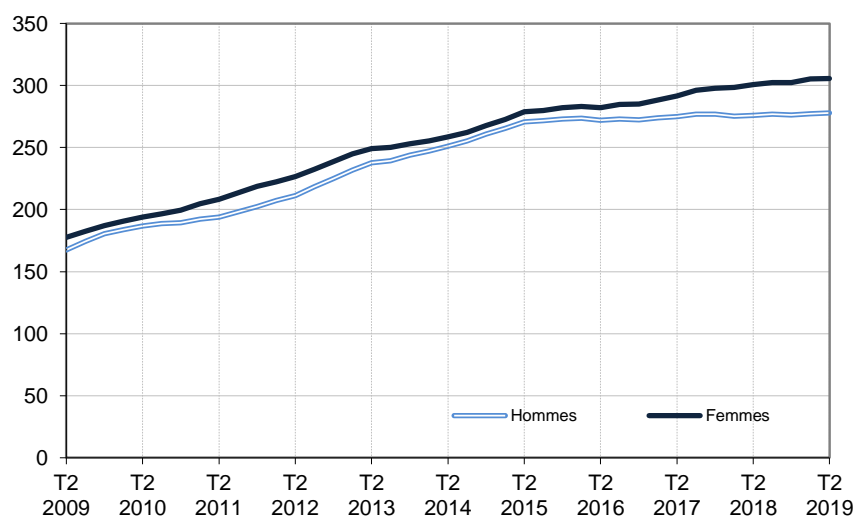
\* variation par rapport au trimestre précédent, en %.

Source : Pôle emploi-Dares, STMT, traitements Dares.

\*\* variation par rapport au même trimestre de l'année précédente, en %.

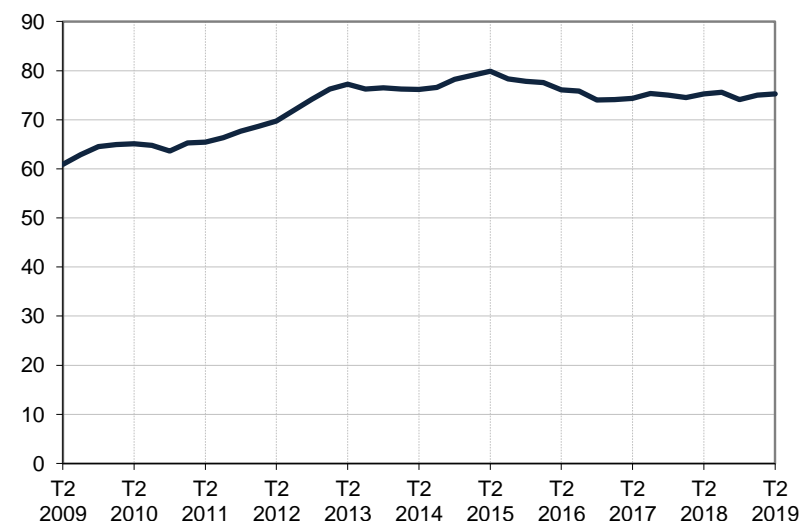
#### Catégories A, B, C, par sexe

En milliers, données CVS-CJO



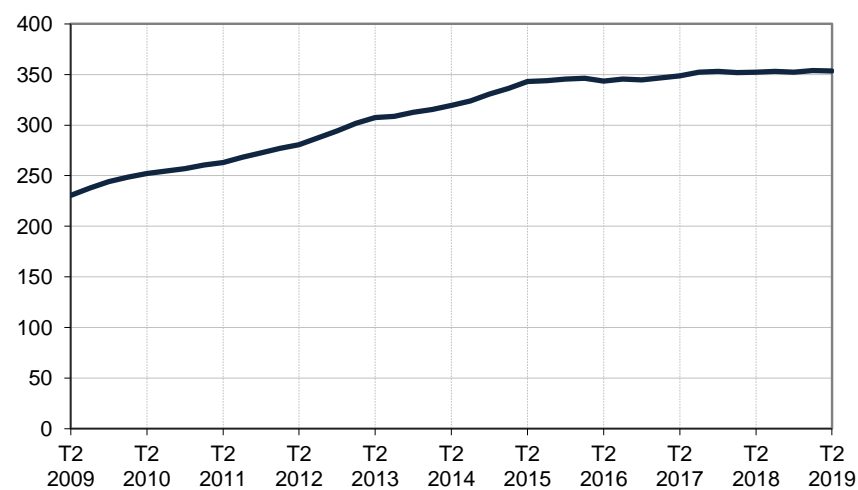
#### Catégories A, B, C, moins de 25 ans

En milliers, données CVS-CJO



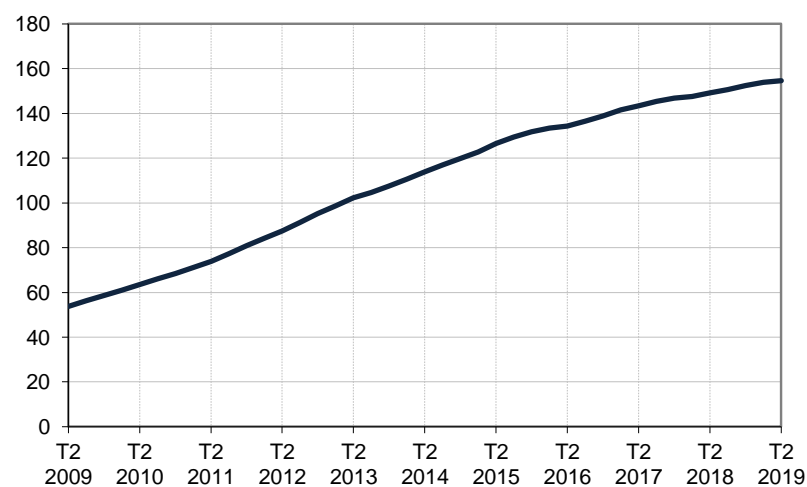
#### Catégories A, B, C, entre 25 et 49 ans

En milliers, données CVS-CJO



#### Catégories A, B, C, 50 ans ou plus

En milliers, données CVS-CJO



Champ : Occitanie.

Source : Pôle emploi-Dares, STMT, traitements Dares.

## ANCIENNETÉ D'INSCRIPTION EN CATÉGORIES A, B, C DES DEMANDEURS D'EMPLOI, EN OCCITANIE

En Occitanie, sur un trimestre, le nombre de demandeurs d'emploi inscrits en catégories A, B, C depuis un an ou plus augmente de 0,7 % (+4,4 % sur un an) tandis que celui des inscrits depuis moins d'un an recule de 0,4 % (-1,6 % sur un an).

L'ancienneté en catégories A, B, C est mesurée par le nombre de jours où le demandeur d'emploi a été inscrit, de façon continue, en catégories A, B, C. Une sortie d'un jour de ces catégories réinitialise l'ancienneté. D'autres indicateurs, tel que le nombre de personnes inscrites en catégorie A un certain nombre de mois sur une période donnée, peuvent éclairer d'autres dimensions de l'ancienneté ou de la récurrence sur les listes de Pôle emploi dans ces catégories.

### Ancienneté en catégories A, B, C des demandeurs d'emploi

Données CVS-CJO

	Effectif moyen			Évolution (en % et point) sur	
	2e trim. 2018	1er trim. 2019	2e trim. 2019	un trimestre *	un an **
<b>Occitanie</b>					
Inscrits depuis moins de 1 an	312 350	308 540	<b>307 220</b>	<b>-0,4</b>	<b>-1,6</b>
Inscrits depuis 1 an ou plus	264 480	274 210	<b>276 230</b>	<b>+0,7</b>	<b>+4,4</b>
De 1 an à moins de 2 ans	120 920	120 490	<b>119 560</b>	-0,8	-1,1
De 2 ans à moins de 3 ans	54 360	61 190	<b>62 050</b>	+1,4	+14,1
3 ans ou plus	89 200	92 530	<b>94 620</b>	+2,3	+6,1
<b>Demandeurs d'emploi en catégories A, B, C</b>	<b>576 840</b>	<b>582 750</b>	<b>583 450</b>	<b>+0,1</b>	<b>+1,1</b>
Part des demandeurs d'emploi inscrits depuis 1 an ou plus	45,8%	47,1%	<b>47,3%</b>	+0,2 pt	+1,5 pt
<b>France métropolitaine</b>					
Demandeurs d'emploi inscrits depuis 1 an ou plus (en milliers)	2 610,4	2 656,9	<b>2 649,1</b>	-0,3	1,5
Part des demandeurs d'emploi inscrits depuis 1 an ou plus	46,4%	47,4%	<b>47,5%</b>	+0,1 pt	+1,1 pt

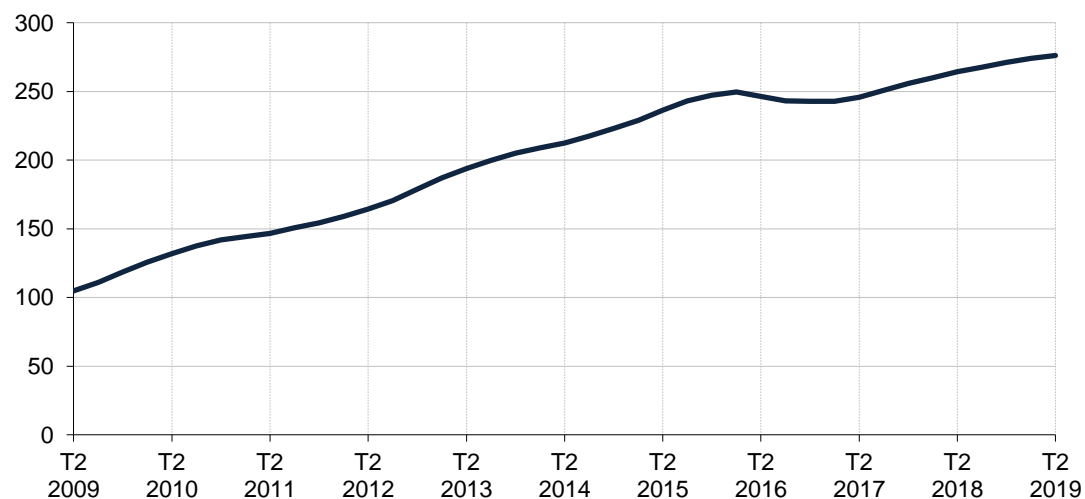
\* variation par rapport au trimestre précédent, en %.

Source : Pôle emploi-Dares, STMT, traitements Dares.

\*\* variation par rapport au même trimestre de l'année précédente, en %.

### Demandeurs d'emploi inscrits depuis un an ou plus en catégories A, B, C

En milliers, données CVS-CJO



Champ : Occitanie.

Source : Pôle emploi-Dares, STMT, traitements Dares.

## ENTRÉES ET SORTIES DE CATÉGORIES A, B, C, EN OCCITANIE

En Occitanie, le nombre moyen d'entrées en catégories A, B, C au deuxième trimestre 2019 diminue de 0,6 % par rapport au trimestre précédent (-1,8 % sur un an).

Au deuxième trimestre 2019, les entrées pour rupture conventionnelle (-1,9 %), licenciement économique (-18,1 %), autre licenciement (-3,3 %), retour d'inactivité (-3,8 %) et motif indéterminé (-4,9 %) sont en baisse. Les entrées pour fin de mission d'intérim et première entrée sur le marché du travail sont stables. Les entrées pour fin de contrat (+0,1 %), démission (+1,6 %), réinscription rapide (+6,1 %) et autres motifs (+0,3 %) sont en hausse.

En Occitanie, le nombre moyen de sorties de catégories A, B, C au deuxième trimestre 2019 augmente de 2,2 % par rapport au trimestre précédent (-1,3 % sur un an).

Au deuxième trimestre 2019, les sorties pour reprise d'emploi déclarée (-1,8 %), arrêt de recherche (-3,5 %) et autres cas (-2,6 %) sont en baisse. Les sorties pour entrée en stage ou en formation (+14,6 %), cessation d'inscription pour défaut d'actualisation (+1,0 %) et radiation administrative (+13,0 %) sont en hausse.

**Suite à la refonte des motifs d'inscription à Pôle emploi (voir [note](#)), les données sur les entrées en catégories A,B,C par motif sont révisées et ne sont pas comparables avec celles publiées avant avril 2018.**

### Entrées en catégories A, B, C par motif

Données CVS-CJO

	Nombre moyen d'entrées 2e trim. 2019	Répartition des motifs (en %)	Évolution trimestrielle * (en %)	Évolution annuelle ** (en %)
<b>Occitanie</b>				
Fin de contrat	11 090	20,5	+0,1	-5,0
Fin de mission d'intérim	2 270	4,2	0,0	-2,2
Démission	1 890	3,5	+1,6	+8,6
Rupture conventionnelle	3 520	6,5	-1,9	+0,6
Licenciement économique	590	1,1	-18,1	-16,9
Autre licenciement	3 180	5,9	-3,3	0,0
Première entrée sur le marché du travail <sup>(1)</sup>	4 110	7,6	0,0	-0,2
Retour d'inactivité <sup>(2)</sup>	8 960	16,5	-3,8	-2,9
Réinscription rapide <sup>(3)</sup>	9 710	17,9	+6,1	-0,5
Autres motifs <sup>(4)</sup>	3 630	6,7	+0,3	+4,0
Motif indéterminé	5 200	9,6	-4,9	-4,4
<b>Entrées en catégories A, B, C</b>	<b>54 150</b>	<b>100,0</b>	<b>-0,6</b>	<b>-1,8</b>
<b>France métropolitaine (en milliers)</b>	<b>528,6</b>		<b>-0,7</b>	<b>+0,2</b>

\* variation par rapport au trimestre précédent, en %.

\*\* variation par rapport au même trimestre de l'année précédente, en %.

(1) Inscription à Pôle emploi d'une personne qui se présente pour la première fois sur le marché du travail, notamment lorsqu'elle vient d'achever ses études ou lorsqu'elle était auparavant inactive.

(2) Recherche d'un emploi après une période d'inactivité, fin de maladie ou de maternité, fin de formation.

(3) Réinscription après une sortie de courte durée (suite à un défaut d'actualisation, une radiation administrative, une période d'inactivité...).

(4) Fin d'activité non salariée, retour en France, recherche d'un autre emploi.

### Sorties de catégories A, B, C par motif

Données CVS-CJO

	Nombre moyen de sorties 2e trim. 2019	Répartition des motifs (en %)	Évolution trimestrielle * (en %)	Évolution annuelle ** (en %)
<b>Occitanie</b>				
Reprise d'emploi déclarée <sup>(1)</sup>	10 510	19,5	-1,8	+4,5
Entrée en stage ou en formation	6 670	12,4	+14,6	-9,1
Arrêt de recherche (maternité, maladie, retraite, ...)	4 450	8,3	-3,5	-0,7
<i>Dont maladie</i>	2 500	4,6	-4,6	-2,3
Cessation d'inscription pour défaut d'actualisation	23 250	43,2	+1,0	-0,1
Radiation administrative	4 770	8,9	+13,0	-4,8
Autres cas <sup>(2)</sup>	4 150	7,7	-2,6	-4,4
<b>Sorties de catégories A, B, C</b>	<b>53 800</b>	<b>100,0</b>	<b>+2,2</b>	<b>-1,3</b>
<b>France métropolitaine (en milliers)</b>	<b>529,5</b>		<b>+0,4</b>	<b>+0,6</b>

\* variation par rapport au trimestre précédent, en %.

Source : Pôle emploi-Dares, STMT, traitements Dares.

\*\* variation par rapport au même trimestre de l'année précédente, en %.

(1) Uniquement celles connues de Pôle emploi.

(2) Déménagement, titre de séjour non valide, absence du lieu de résidence supérieure à 35 jours, etc.



## SOURCE, DÉFINITIONS ET MÉTHODE

### Source : la Statistique du marché du travail (STMT)

La Statistique du marché du travail (STMT) est une source statistique exhaustive issue des fichiers de gestion de Pôle emploi. Elle porte sur tous les demandeurs d'emploi inscrits, entrés ou sortis des listes un mois donné.

La correction des variations saisonnières et des effets des jours ouvrables (CVS-CJO) permet de rendre les évolutions pertinentes pour l'analyse conjoncturelle. Les coefficients de correction des variations saisonnières et des jours ouvrables sont estimés une fois par an pour la 1<sup>ère</sup> publication de l'année. Lorsque ces coefficients sont réestimés, les séries CVS-CJO sont révisées sur tout leur historique. La prochaine campagne d'actualisation des coefficients aura lieu en avril 2020.

Depuis 2018, la publication commune Dares-Pôle Emploi est trimestrielle et présente la moyenne sur le trimestre passé du nombre de demandeurs d'emploi inscrits, ainsi que les flux d'entrées et de sorties. Cette refonte de la publication vise à mettre l'accent sur les évolutions tendanciennes de ces statistiques plutôt que sur leurs variations au mois le mois, qui sont très volatiles et parfois difficiles à interpréter.

Dans toute la publication, les résultats présentés sont des moyennes trimestrielles. La moyenne trimestrielle correspond à la somme des effectifs ou des flux pour les trois mois du trimestre considéré, divisée par trois.

Une [documentation méthodologique](#) présente plus en détail la STMT.

Le Fichier historique statistique (FHS) est une autre source statistique sur les demandeurs d'emploi issue des fichiers de gestion de Pôle emploi. Elle comporte tous les épisodes d'inscription sur une période de 10 ans. Les statistiques produites à partir de la STMT et du FHS peuvent différer en raison de différences dans la constitution des deux sources. En particulier la façon dont sont traités les événements enregistrés avec retard et les sorties de courte durée sont traités dans les deux sources est à l'origine d'écarts. Des [séries brutes sur les demandeurs d'emploi issues FHS](#), au niveau national, sont publiées chaque année.

### Demandeurs d'emploi : définition et différence avec les chômeurs au sens du BIT

Les demandeurs d'emploi sont des personnes qui sont inscrites à Pôle emploi. Conformément aux recommandations du rapport du Cnis sur la définition d'indicateurs en matière d'emploi, de chômage, de sous-emploi et de précarité de l'emploi (septembre 2008), la Dares et Pôle emploi présentent depuis 2009, à des fins d'analyse statistique les données sur les demandeurs d'emploi inscrits à Pôle emploi selon les catégories suivantes :

- catégorie A : demandeurs d'emploi tenus de rechercher un emploi, sans emploi ;
- catégorie B : demandeurs d'emploi tenus de rechercher un emploi, ayant exercé une activité réduite courte (de 78 heures ou moins sur un mois) ;
- catégorie C : demandeurs d'emploi tenus de rechercher un emploi, ayant exercé une activité réduite longue (de plus de 78 heures sur un du mois) ;
- catégorie D : demandeurs d'emploi non tenus de rechercher un emploi (en raison d'une formation, d'une maladie...) y compris les demandeurs d'emploi en contrat de sécurisation professionnelle (CSP), sans emploi ;
- catégorie E : demandeurs d'emploi non tenus de rechercher un emploi, en emploi (par exemple, bénéficiaires de contrats aidés, créateurs d'entreprise).

Est chômeur au sens du BIT toute personne de 15 ans ou plus qui (i) n'a pas travaillé au moins une heure pendant une semaine de référence, (ii) est disponible pour prendre un emploi dans les 15 jours et (iii) a recherché activement un emploi dans le mois précédent ou en a trouvé un qui commence dans les trois mois. Le chômage au sens du BIT est mesuré par l'enquête Emploi de l'Insee.

**L'inscription à Pôle emploi en catégorie A et le chômage au sens du BIT sont deux réalités proches, mais qui ne se recouvrent pas** (voir [documentation](#)).

### Interprétation des séries CVS-CJO sur les demandeurs d'emploi

Les données STMT étant exhaustives, il n'existe pas, comme pour des données d'enquête, d'incertitude liée à l'échantillonnage. Les variations des séries CVS issues de la STMT peuvent résulter soit de la tendance de moyen terme, principalement liée aux évolutions du marché du travail et à la conjoncture économique, soit de chocs ponctuels, dont les sources peuvent être variées (variations dans la gestion des listes de demandeurs d'emploi par Pôle emploi ou dans les comportements d'inscription, chocs ponctuels du marché du travail, imprécisions dans l'estimation des corrections des variations saisonnières, ...). Parmi ces chocs ponctuels figurent aussi des incidents et changements de procédure dont certains ont pu avoir un impact significatif sur les séries de demandeurs d'emploi. Un [document](#) présente les principaux événements et leurs impacts.

Une [documentation](#) fournit des éléments d'aide à l'interprétation des séries sur les demandeurs d'emploi.

### Pour en savoir plus

[\[1\] Dares, Pôle emploi, publications sur les demandeurs d'emploi inscrits à Pôle emploi en France métropolitaine](#)

[\[2\] Dares, les séries régionales, départementales et par zone d'emploi.](#)