

## DEMANDEURS D'EMPLOI INSCRITS À FRANCE TRAVAIL (ex PÔLE EMPLOI)\* EN ARIÈGE AU QUATRIÈME TRIMESTRE 2024

Au quatrième trimestre 2024, en Ariège, le nombre de demandeurs d'emploi tenus de rechercher un emploi et sans activité (catégorie A) s'établit en moyenne sur le trimestre à 8 170. Ce nombre augmente de 2,8 % sur un trimestre (soit +220 personnes) et de 1,0 % sur un an.

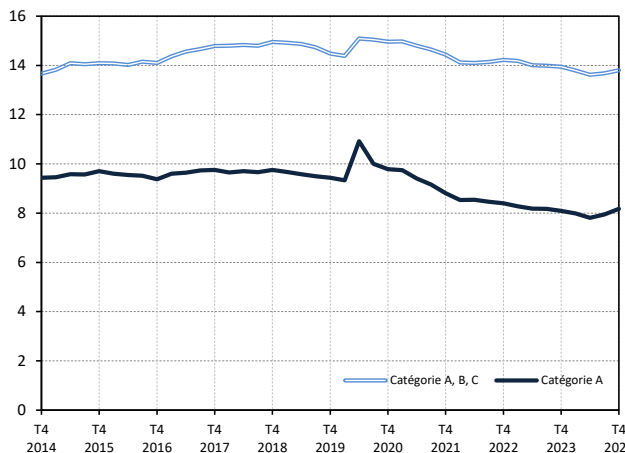
En Occitanie, ce nombre augmente de 3,9 % sur un trimestre (+4,1 % sur un an).

En Ariège, le nombre de demandeurs d'emploi tenus de rechercher un emploi, ayant ou non exercé une activité (catégories A, B, C) s'établit en moyenne à 13 800 au quatrième trimestre 2024. Ce nombre augmente de 0,9 % sur un trimestre (soit +120 personnes) et diminue de 1,1 % sur un an.

En Occitanie, ce nombre augmente de 2,0 % sur un trimestre (+2,2 % sur un an).

### Demandeurs d'emploi en catégories A et A, B, C en Ariège

En milliers, données corrigées des variations saisonnières et des jours ouvrables (CVS-CJO)



Source : France Travail-Dares, STMT, traitements Dares.

### Demandeurs d'emploi par catégorie

Données CVS-CJO

	Effectif moyen			Évolution (en %) sur :	
	4e trim. 2023	3e trim. 2024	4e trim. 2024	un trimestre*	un an**
<b>Ariège</b>					
<b>Inscrits tenus de rechercher un emploi, sans emploi (catégorie A)</b>	<b>8 090</b>	<b>7 950</b>	<b>8 170</b>	<b>+2,8</b>	<b>+1,0</b>
Inscrits tenus de rechercher un emploi, en activité réduite courte (catégorie B)	2 490	2 440	2 420	-0,8	-2,8
Inscrits tenus de rechercher un emploi, en activité réduite longue (catégorie C)	3 360	3 290	3 210	-2,4	-4,5
<b>Ensemble des inscrits tenus de rechercher un emploi (catégories A, B, C)</b>	<b>13 950</b>	<b>13 680</b>	<b>13 800</b>	<b>+0,9</b>	<b>-1,1</b>
Inscrits non tenus de rechercher un emploi, sans emploi (catégorie D)	850	810	790	-2,5	-7,1
Inscrits non tenus de rechercher un emploi, en emploi (catégorie E)	1 390	1 530	1 570	+2,6	+12,9
Ensemble des inscrits (catégories A, B, C, D, E)	16 190	16 020	16 150	+0,8	-0,2
<b>Région Occitanie</b>					
<b>Inscrits tenus de rechercher un emploi, sans emploi (catégorie A)</b>	<b>305 010</b>	<b>305 420</b>	<b>317 390</b>	<b>+3,9</b>	<b>+4,1</b>
Inscrits tenus de rechercher un emploi, en activité réduite courte (catégorie B)	90 210	91 520	89 990	-1,7	-0,2
Inscrits tenus de rechercher un emploi, en activité réduite longue (catégorie C)	153 810	153 040	153 740	+0,5	0,0
<b>Ensemble des inscrits tenus de rechercher un emploi (catégories A, B, C)</b>	<b>549 030</b>	<b>549 990</b>	<b>561 120</b>	<b>+2,0</b>	<b>+2,2</b>
Inscrits non tenus de rechercher un emploi, sans emploi (catégorie D)	33 920	34 710	32 540	-6,3	-4,1
Inscrits non tenus de rechercher un emploi, en emploi (catégorie E)	42 800	42 760	43 230	+1,1	+1,0
Ensemble des inscrits (catégories A, B, C, D, E)	625 750	627 460	636 890	+1,5	+1,8

\* variation par rapport au trimestre précédent, en %.

\*\* variation par rapport au même trimestre de l'année précédente, en %.

En raison de la gestion des arrondis, les totaux peuvent très légèrement différer de la somme de leurs sous-totaux.

Source : France Travail-Dares, STMT, traitements Dares.

La situation des demandeurs d'emploi vis-à-vis de l'activité réduite courte (inférieure ou égale à 78 heures sur un mois, catégorie B) ou longue (supérieure ou égale à 79 heures sur un mois, catégorie C), est déterminée à la fin de chaque mois. Dans cette publication les nombres de demandeurs d'emploi en catégories B, C sont obtenus en faisant la moyenne sur le trimestre.

Une [documentation](#) fournit des éléments d'aide à l'interprétation des séries sur les demandeurs d'emploi.

Les données publiées concernent les demandeurs d'emploi inscrits à France Travail. La notion de demandeurs d'emploi est différente de celle de chômeurs au sens du Bureau international du travail (BIT). Au-delà des évolutions du marché du travail, différents facteurs peuvent davantage affecter les données relatives aux demandeurs d'emploi : modifications des règles d'indemnisation ou d'accompagnement des demandeurs d'emploi, changements de procédure, incidents. Un [document](#) présente les principaux changements de procédure et incidents ayant affecté les statistiques de demandeurs d'emploi depuis 2011.

L'ensemble des définitions et concepts figurent dans la [documentation méthodologique](#) en ligne.

\*L'opérateur France Travail était jusqu'au 31 décembre 2023 l'opérateur Pôle Emploi

**Demandeurs d'emploi en catégorie A par sexe et âge**

Données CVS-CJO

	Effectif moyen			Évolution (en %) sur :	
	4e trim. 2023	3e trim. 2024	4e trim. 2024	un trimestre*	un an**
Hommes	4 160	4 090	4 260	+4,2	+2,4
Femmes	3 930	3 860	3 910	+1,3	-0,5
<b>Moins de 25 ans</b>	<b>980</b>	<b>950</b>	<b>1 020</b>	<b>+7,4</b>	<b>+4,1</b>
Hommes	510	500	540	+8,0	+5,9
Femmes	460	450	480	+6,7	+4,3
<b>Entre 25 et 49 ans</b>	<b>4 650</b>	<b>4 610</b>	<b>4 710</b>	<b>+2,2</b>	<b>+1,3</b>
Hommes	2 390	2 370	2 460	+3,8	+2,9
Femmes	2 250	2 240	2 250	+0,4	0,0
<b>50 ans ou plus</b>	<b>2 470</b>	<b>2 380</b>	<b>2 440</b>	<b>+2,5</b>	<b>-1,2</b>
Hommes	1 260	1 220	1 260	+3,3	0,0
Femmes	1 210	1 160	1 180	+1,7	-2,5
<b>Ariège</b>	<b>8 090</b>	<b>7 950</b>	<b>8 170</b>	<b>+2,8</b>	<b>+1,0</b>

\* variation par rapport au trimestre précédent, en %.

\*\* variation par rapport au même trimestre de l'année précédente, en %.

Source : France Travail-Dares, STMT, traitements Dares.

En raison de la gestion des arrondis, les totaux peuvent très légèrement différer de la somme de leurs sous-totaux.

**Demandeurs d'emploi en catégories A, B, C par sexe et âge**

Données CVS-CJO

	Effectif moyen			Évolution (en %) sur :	
	4e trim. 2023	3e trim. 2024	4e trim. 2024	un trimestre*	un an**
Hommes	6 720	6 570	6 670	+1,5	-0,7
Femmes	7 230	7 110	7 130	+0,3	-1,4
<b>Moins de 25 ans</b>	<b>1 530</b>	<b>1 490</b>	<b>1 520</b>	<b>+2,0</b>	<b>-0,7</b>
Hommes	770	760	770	+1,3	0,0
Femmes	750	720	750	+4,2	0,0
<b>Entre 25 et 49 ans</b>	<b>8 320</b>	<b>8 240</b>	<b>8 290</b>	<b>+0,6</b>	<b>-0,4</b>
Hommes	4 050	3 970	4 050	+2,0	0,0
Femmes	4 270	4 270	4 240	-0,7	-0,7
<b>50 ans ou plus</b>	<b>4 100</b>	<b>3 950</b>	<b>3 990</b>	<b>+1,0</b>	<b>-2,7</b>
Hommes	1 900	1 830	1 850	+1,1	-2,6
Femmes	2 200	2 120	2 140	+0,9	-2,7
<b>Ariège</b>	<b>13 950</b>	<b>13 680</b>	<b>13 800</b>	<b>+0,9</b>	<b>-1,1</b>

\* variation par rapport au trimestre précédent, en %.

\*\* variation par rapport au même trimestre de l'année précédente, en %.

Source : France Travail-Dares, STMT, traitements Dares.

En raison de la gestion des arrondis, les totaux peuvent très légèrement différer de la somme de leurs sous-totaux.

**Ancienneté en catégories A, B, C des demandeurs d'emploi**

Données CVS-CJO

	Effectif			Évolution (en % et point) sur :	
	4e trim. 2023	3e trim. 2024	4e trim. 2024	un trimestre*	un an**
<b>Ariège</b>					
<b>Inscrits depuis moins de 1 an</b>	<b>7 450</b>	<b>7 540</b>	<b>7 730</b>	<b>+2,5</b>	<b>+3,8</b>
Moins de 3 mois	2 840	2 990	2 960	-1,0	+4,2
<b>Inscrits depuis 1 an ou plus</b>	<b>6 500</b>	<b>6 140</b>	<b>6 070</b>	<b>-1,1</b>	<b>-6,6</b>
De 1 an à moins de 2 ans	2 860	2 620	2 550	-2,7	-10,8
De 2 ans à moins de 3 ans	1 240	1 290	1 330	+3,1	+7,3
3 ans ou plus	2 400	2 220	2 190	-1,4	-8,8
Part des demandeurs d'emploi inscrits depuis 1 an ou plus	46,6%	44,9%	44,0%	-0,9 pt	-2,6 pt
<b>Région Occitanie</b>					
Demandeurs d'emploi inscrits depuis 1 an ou plus en catégories A, B, C	244 200	243 150	246 660	+1,4	+1,0
Part des demandeurs d'emploi inscrits depuis 1 an ou plus	44,5%	44,2%	44,0%	-0,2 pt	-0,5 pt

\* variation par rapport au trimestre précédent, en %.

\*\* variation par rapport au même trimestre de l'année précédente, en %.

Source : France Travail-Dares, STMT, traitements Dares.

En raison de la gestion des arrondis, les totaux peuvent très légèrement différer de la somme de leurs sous-totaux.

**Entrées et sorties de catégories A, B, C**

Données CVS-CJO

	Nombre moyen d'entrées et sorties			Évolution (en %) sur :	
	4e trim. 2023	3e trim. 2024	4e trim. 2024	un trimestre*	un an**
<b>Ariège</b>					
Entrées en catégories A, B, C	1 300	1 370	1 300	-5,1	0,0
Sorties de catégories A, B, C	1 330	1 320	1 290	-2,3	-3,0
<b>Région Occitanie</b>					
Entrées en catégories A, B, C	55 330	53 910	53 860	-0,1	-2,7
Sorties de catégories A, B, C	53 400	51 480	51 450	-0,1	-3,7

\* variation par rapport au trimestre précédent, en %.

\*\* variation par rapport au même trimestre de l'année précédente, en %.

Source : France Travail-Dares, STMT, traitements Dares.

En raison de la gestion des arrondis, les totaux peuvent très légèrement différer de la somme de leurs sous-totaux.

## DEMANDEURS D'EMPLOI INSCRITS À FRANCE TRAVAIL (ex PÔLE EMPLOI)\* DANS L'AUDE AU QUATRIÈME TRIMESTRE 2024

Au quatrième trimestre 2024, dans l'Aude, le nombre de demandeurs d'emploi tenus de rechercher un emploi et sans activité (catégorie A) s'établit en moyenne sur le trimestre à 21 160. Ce nombre augmente de 3,6 % sur un trimestre (soit +740 personnes) et de 2,9 % sur un an.

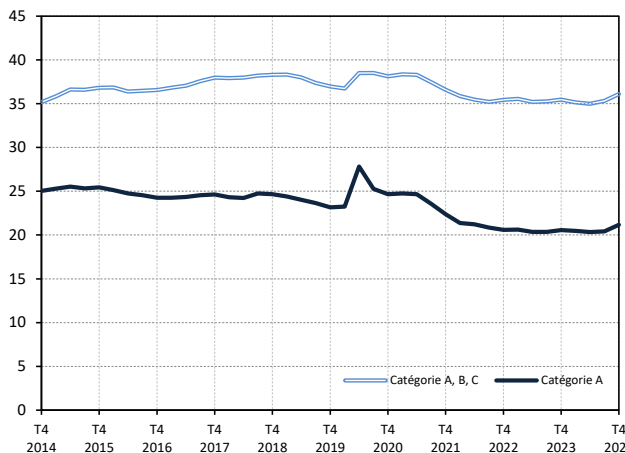
En Occitanie, ce nombre augmente de 3,9 % sur un trimestre (+4,1 % sur un an).

Dans l'Aude, le nombre de demandeurs d'emploi tenus de rechercher un emploi, ayant ou non exercé une activité (catégories A, B, C) s'établit en moyenne à 36 100 au quatrième trimestre 2024. Ce nombre augmente de 2,2 % sur un trimestre (soit +790 personnes) et de 1,8 % sur un an.

En Occitanie, ce nombre augmente de 2,0 % sur un trimestre (+2,2 % sur un an).

### Demandeurs d'emploi en catégories A et A, B, C dans l'Aude

En milliers, données corrigées des variations saisonnières et des jours ouvrables (CVS-CJO)



Source : France Travail-Dares, STMT, traitements Dares.

### Demandeurs d'emploi par catégorie

Données CVS-CJO

	Effectif moyen			Évolution (en %) sur :	
	4e trim. 2023	3e trim. 2024	4e trim. 2024	un trimestre*	un an**
<b>Aude</b>					
<b>Inscrits tenus de rechercher un emploi, sans emploi (catégorie A)</b>	<b>20 560</b>	<b>20 420</b>	<b>21 160</b>	<b>+3,6</b>	<b>+2,9</b>
Inscrits tenus de rechercher un emploi, en activité réduite courte (catégorie B)	5 490	5 610	5 560	-0,9	+1,3
Inscrits tenus de rechercher un emploi, en activité réduite longue (catégorie C)	9 420	9 280	9 380	+1,1	-0,4
<b>Ensemble des inscrits tenus de rechercher un emploi (catégories A, B, C)</b>	<b>35 470</b>	<b>35 310</b>	<b>36 100</b>	<b>+2,2</b>	<b>+1,8</b>
Inscrits non tenus de rechercher un emploi, sans emploi (catégorie D)	2 230	2 230	2 060	-7,6	-7,6
Inscrits non tenus de rechercher un emploi, en emploi (catégorie E)	2 820	2 930	2 810	-4,1	-0,4
<b>Ensemble des inscrits (catégories A, B, C, D, E)</b>	<b>40 520</b>	<b>40 470</b>	<b>40 980</b>	<b>+1,3</b>	<b>+1,1</b>
<b>Région Occitanie</b>					
<b>Inscrits tenus de rechercher un emploi, sans emploi (catégorie A)</b>	<b>305 010</b>	<b>305 420</b>	<b>317 390</b>	<b>+3,9</b>	<b>+4,1</b>
Inscrits tenus de rechercher un emploi, en activité réduite courte (catégorie B)	90 210	91 520	89 990	-1,7	-0,2
Inscrits tenus de rechercher un emploi, en activité réduite longue (catégorie C)	153 810	153 040	153 740	+0,5	0,0
<b>Ensemble des inscrits tenus de rechercher un emploi (catégories A, B, C)</b>	<b>549 030</b>	<b>549 990</b>	<b>561 120</b>	<b>+2,0</b>	<b>+2,2</b>
Inscrits non tenus de rechercher un emploi, sans emploi (catégorie D)	33 920	34 710	32 540	-6,3	-4,1
Inscrits non tenus de rechercher un emploi, en emploi (catégorie E)	42 800	42 760	43 230	+1,1	+1,0
<b>Ensemble des inscrits (catégories A, B, C, D, E)</b>	<b>625 750</b>	<b>627 460</b>	<b>636 890</b>	<b>+1,5</b>	<b>+1,8</b>

\* variation par rapport au trimestre précédent, en %.

\*\* variation par rapport au même trimestre de l'année précédente, en %.

En raison de la gestion des arrondis, les totaux peuvent très légèrement différer de la somme de leurs sous-totaux.

Source : France Travail-Dares, STMT, traitements Dares.

La situation des demandeurs d'emploi vis-à-vis de l'activité réduite courte (inférieure ou égale à 78 heures sur un mois, catégorie B) ou longue (supérieure ou égale à 79 heures sur un mois, catégorie C), est déterminée à la fin de chaque mois. Dans cette publication les nombres de demandeurs d'emploi en catégories B, C sont obtenus en faisant la moyenne sur le trimestre.

Une [documentation](#) fournit des éléments d'aide à l'interprétation des séries sur les demandeurs d'emploi.

Les données publiées concernent les demandeurs d'emploi inscrits à France Travail. La notion de demandeurs d'emploi est différente de celle de chômeurs au sens du Bureau international du travail (BIT). Au-delà des évolutions du marché du travail, différents facteurs peuvent davantage affecter les données relatives aux demandeurs d'emploi : modifications des règles d'indemnisation ou d'accompagnement des demandeurs d'emploi, changements de procédure, incidents. Un [document](#) présente les principaux changements de procédure et incidents ayant affecté les statistiques de demandeurs d'emploi depuis 2011.

L'ensemble des définitions et concepts figurent dans la [documentation méthodologique](#) en ligne.

\*L'opérateur France Travail était jusqu'au 31 décembre 2023 l'opérateur Pôle Emploi

**Demandeurs d'emploi en catégorie A par sexe et âge**

Données CVS-CJO

	Effectif moyen			Évolution (en %) sur :	
	4e trim. 2023	3e trim. 2024	4e trim. 2024	un trimestre*	un an**
Hommes	10 260	10 300	10 760	+4,5	+4,9
Femmes	10 310	10 130	10 410	+2,8	+1,0
<b>Moins de 25 ans</b>	<b>2 840</b>	<b>2 810</b>	<b>2 990</b>	<b>+6,4</b>	<b>+5,3</b>
Hommes	1 570	1 520	1 650	+8,6	+5,1
Femmes	1 270	1 290	1 340	+3,9	+5,5
<b>Entre 25 et 49 ans</b>	<b>10 950</b>	<b>10 810</b>	<b>11 210</b>	<b>+3,7</b>	<b>+2,4</b>
Hommes	5 380	5 410	5 650	+4,4	+5,0
Femmes	5 570	5 400	5 560	+3,0	-0,2
<b>50 ans ou plus</b>	<b>6 770</b>	<b>6 800</b>	<b>6 970</b>	<b>+2,5</b>	<b>+3,0</b>
Hommes	3 310	3 370	3 460	+2,7	+4,5
Femmes	3 460	3 430	3 510	+2,3	+1,4
<b>Aude</b>	<b>20 560</b>	<b>20 420</b>	<b>21 160</b>	<b>+3,6</b>	<b>+2,9</b>

\* variation par rapport au trimestre précédent, en %.

\*\* variation par rapport au même trimestre de l'année précédente, en %.

Source : France Travail-Dares, STMT, traitements Dares.

En raison de la gestion des arrondis, les totaux peuvent très légèrement différer de la somme de leurs sous-totaux.

**Demandeurs d'emploi en catégories A, B, C par sexe et âge**

Données CVS-CJO

	Effectif moyen			Évolution (en %) sur :	
	4e trim. 2023	3e trim. 2024	4e trim. 2024	un trimestre*	un an**
Hommes	16 700	16 830	17 270	+2,6	+3,4
Femmes	18 770	18 470	18 830	+1,9	+0,3
<b>Moins de 25 ans</b>	<b>4 570</b>	<b>4 560</b>	<b>4 720</b>	<b>+3,5</b>	<b>+3,3</b>
Hommes	2 440	2 440	2 540	+4,1	+4,1
Femmes	2 130	2 120	2 180	+2,8	+2,3
<b>Entre 25 et 49 ans</b>	<b>19 530</b>	<b>19 380</b>	<b>19 840</b>	<b>+2,4</b>	<b>+1,6</b>
Hommes	9 170	9 250	9 470	+2,4	+3,3
Femmes	10 360	10 120	10 370	+2,5	+0,1
<b>50 ans ou plus</b>	<b>11 360</b>	<b>11 370</b>	<b>11 540</b>	<b>+1,5</b>	<b>+1,6</b>
Hommes	5 090	5 140	5 260	+2,3	+3,3
Femmes	6 280	6 230	6 280	+0,8	0,0
<b>Aude</b>	<b>35 470</b>	<b>35 310</b>	<b>36 100</b>	<b>+2,2</b>	<b>+1,8</b>

\* variation par rapport au trimestre précédent, en %.

\*\* variation par rapport au même trimestre de l'année précédente, en %.

Source : France Travail-Dares, STMT, traitements Dares.

En raison de la gestion des arrondis, les totaux peuvent très légèrement différer de la somme de leurs sous-totaux.

**Ancienneté en catégories A, B, C des demandeurs d'emploi**

Données CVS-CJO

	Effectif			Évolution (en % et point) sur :	
	4e trim. 2023	3e trim. 2024	4e trim. 2024	un trimestre*	un an**
<b>Aude</b>					
<b>Inscrits depuis moins de 1 an</b>	<b>19 060</b>	<b>19 350</b>	<b>19 880</b>	<b>+2,7</b>	<b>+4,3</b>
Moins de 3 mois	7 400	7 440	7 430	-0,1	+0,4
<b>Inscrits depuis 1 an ou plus</b>	<b>16 410</b>	<b>15 960</b>	<b>16 220</b>	<b>+1,6</b>	<b>-1,2</b>
De 1 an à moins de 2 ans	7 070	6 890	7 020	+1,9	-0,7
De 2 ans à moins de 3 ans	3 050	3 210	3 410	+6,2	+11,8
3 ans ou plus	6 290	5 860	5 790	-1,2	-7,9
Part des demandeurs d'emploi inscrits depuis 1 an ou plus	46,3%	45,2%	44,9%	-0,3 pt	-1,4 pt
<b>Région Occitanie</b>					
Demandeurs d'emploi inscrits depuis 1 an ou plus en catégories A, B, C	244 200	243 150	246 660	+1,4	+1,0
Part des demandeurs d'emploi inscrits depuis 1 an ou plus	44,5%	44,2%	44,0%	-0,2 pt	-0,5 pt

\* variation par rapport au trimestre précédent, en %.

\*\* variation par rapport au même trimestre de l'année précédente, en %.

Source : France Travail-Dares, STMT, traitements Dares.

En raison de la gestion des arrondis, les totaux peuvent très légèrement différer de la somme de leurs sous-totaux.

**Entrées et sorties de catégories A, B, C**

Données CVS-CJO

	Nombre moyen d'entrées et sorties			Évolution (en %) sur :	
	4e trim. 2023	3e trim. 2024	4e trim. 2024	un trimestre*	un an**
<b>Aude</b>					
Entrées en catégories A, B, C	3 450	3 310	3 280	-0,9	-4,9
Sorties de catégories A, B, C	3 380	3 100	3 120	+0,6	-7,7
<b>Région Occitanie</b>					
Entrées en catégories A, B, C	55 330	53 910	53 860	-0,1	-2,7
Sorties de catégories A, B, C	53 400	51 480	51 450	-0,1	-3,7

\* variation par rapport au trimestre précédent, en %.

\*\* variation par rapport au même trimestre de l'année précédente, en %.

Source : France Travail-Dares, STMT, traitements Dares.

En raison de la gestion des arrondis, les totaux peuvent très légèrement différer de la somme de leurs sous-totaux.

## DEMANDEURS D'EMPLOI INSCRITS À FRANCE TRAVAIL (ex PÔLE EMPLOI)\* EN AVEYRON AU QUATRIÈME TRIMESTRE 2024

Au quatrième trimestre 2024, en Aveyron, le nombre de demandeurs d'emploi tenus de rechercher un emploi et sans activité (catégorie A) s'établit en moyenne sur le trimestre à 8 690. Ce nombre augmente de 2,6 % sur un trimestre (soit +220 personnes) et diminue de 0,3 % sur un an.

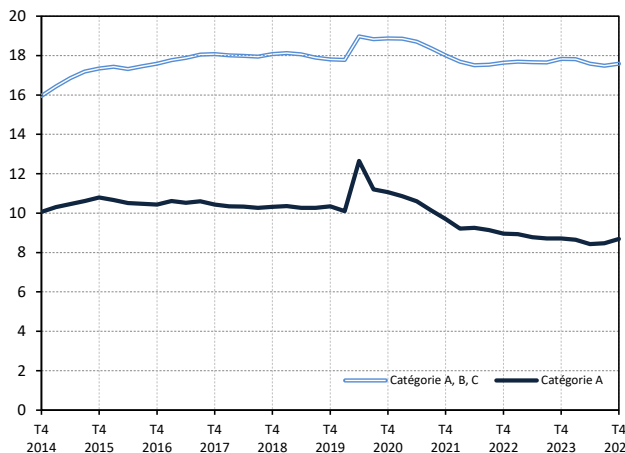
En Occitanie, ce nombre augmente de 3,9 % sur un trimestre (+4,1 % sur un an).

En Aveyron, le nombre de demandeurs d'emploi tenus de rechercher un emploi, ayant ou non exercé une activité (catégories A, B, C) s'établit en moyenne à 17 590 au quatrième trimestre 2024. Ce nombre augmente de 0,6 % sur un trimestre (soit +110 personnes) et diminue de 1,3 % sur un an.

En Occitanie, ce nombre augmente de 2,0 % sur un trimestre (+2,2 % sur un an).

### Demandeurs d'emploi en catégories A et A, B, C en Aveyron

En milliers, données corrigées des variations saisonnières et des jours ouvrables (CVS-CJO)



Source : France Travail-Dares, STMT, traitements Dares.

### Demandeurs d'emploi par catégorie

Données CVS-CJO

	Effectif moyen			Évolution (en %) sur :	
	4e trim. 2023	3e trim. 2024	4e trim. 2024	un trimestre*	un an**
<b>Aveyron</b>					
Inscrits tenus de rechercher un emploi, sans emploi (catégorie A)	8 720	8 470	8 690	+2,6	-0,3
Inscrits tenus de rechercher un emploi, en activité réduite courte (catégorie B)	3 240	3 180	3 140	-1,3	-3,1
Inscrits tenus de rechercher un emploi, en activité réduite longue (catégorie C)	5 870	5 830	5 770	-1,0	-1,7
<b>Ensemble des inscrits tenus de rechercher un emploi (catégories A, B, C)</b>	<b>17 830</b>	<b>17 480</b>	<b>17 590</b>	<b>+0,6</b>	<b>-1,3</b>
Inscrits non tenus de rechercher un emploi, sans emploi (catégorie D)	1 220	1 250	1 170	-6,4	-4,1
Inscrits non tenus de rechercher un emploi, en emploi (catégorie E)	1 720	1 730	1 750	+1,2	+1,7
Ensemble des inscrits (catégories A, B, C, D, E)	20 770	20 460	20 520	+0,3	-1,2
<b>Région Occitanie</b>					
Inscrits tenus de rechercher un emploi, sans emploi (catégorie A)	305 010	305 420	317 390	+3,9	+4,1
Inscrits tenus de rechercher un emploi, en activité réduite courte (catégorie B)	90 210	91 520	89 990	-1,7	-0,2
Inscrits tenus de rechercher un emploi, en activité réduite longue (catégorie C)	153 810	153 040	153 740	+0,5	0,0
<b>Ensemble des inscrits tenus de rechercher un emploi (catégories A, B, C)</b>	<b>549 030</b>	<b>549 990</b>	<b>561 120</b>	<b>+2,0</b>	<b>+2,2</b>
Inscrits non tenus de rechercher un emploi, sans emploi (catégorie D)	33 920	34 710	32 540	-6,3	-4,1
Inscrits non tenus de rechercher un emploi, en emploi (catégorie E)	42 800	42 760	43 230	+1,1	+1,0
Ensemble des inscrits (catégories A, B, C, D, E)	625 750	627 460	636 890	+1,5	+1,8

\* variation par rapport au trimestre précédent, en %.

\*\* variation par rapport au même trimestre de l'année précédente, en %.

En raison de la gestion des arrondis, les totaux peuvent très légèrement différer de la somme de leurs sous-totaux.

Source : France Travail-Dares, STMT, traitements Dares.

La situation des demandeurs d'emploi vis-à-vis de l'activité réduite courte (inférieure ou égale à 78 heures sur un mois, catégorie B) ou longue (supérieure ou égale à 79 heures sur un mois, catégorie C), est déterminée à la fin de chaque mois. Dans cette publication les nombres de demandeurs d'emploi en catégories B, C sont obtenus en faisant la moyenne sur le trimestre.

Une [documentation](#) fournit des éléments d'aide à l'interprétation des séries sur les demandeurs d'emploi.

Les données publiées concernent les demandeurs d'emploi inscrits à France Travail. La notion de demandeurs d'emploi est différente de celle de chômeurs au sens du Bureau international du travail (BIT). Au-delà des évolutions du marché du travail, différents facteurs peuvent davantage affecter les données relatives aux demandeurs d'emploi : modifications des règles d'indemnisation ou d'accompagnement des demandeurs d'emploi, changements de procédure, incidents. Un [document](#) présente les principaux changements de procédure et incidents ayant affecté les statistiques de demandeurs d'emploi depuis 2011.

L'ensemble des définitions et concepts figurent dans la [documentation méthodologique](#) en ligne.

\*L'opérateur France Travail était jusqu'au 31 décembre 2023 l'opérateur Pôle Emploi

**Demandeurs d'emploi en catégorie A par sexe et âge**

Données CVS-CJO

	Effectif moyen			Évolution (en %) sur :	
	4e trim. 2023	3e trim. 2024	4e trim. 2024	un trimestre*	un an**
Hommes	4 510	4 390	4 520	+3,0	+0,2
Femmes	4 210	4 080	4 170	+2,2	-1,0
<b>Moins de 25 ans</b>	<b>1 190</b>	<b>1 150</b>	<b>1 230</b>	<b>+7,0</b>	<b>+3,4</b>
Hommes	650	620	670	+8,1	+3,1
Femmes	540	520	560	+7,7	+3,7
<b>Entre 25 et 49 ans</b>	<b>4 860</b>	<b>4 700</b>	<b>4 780</b>	<b>+1,7</b>	<b>-1,6</b>
Hommes	2 530	2 430	2 490	+2,5	-1,6
Femmes	2 340	2 270	2 300	+1,3	-1,7
<b>50 ans ou plus</b>	<b>2 670</b>	<b>2 620</b>	<b>2 670</b>	<b>+1,9</b>	<b>0,0</b>
Hommes	1 330	1 330	1 360	+2,3	+2,3
Femmes	1 340	1 280	1 310	+2,3	-2,2
<b>Aveyron</b>	<b>8 720</b>	<b>8 470</b>	<b>8 690</b>	<b>+2,6</b>	<b>-0,3</b>

\* variation par rapport au trimestre précédent, en %.

\*\* variation par rapport au même trimestre de l'année précédente, en %.

Source : France Travail-Dares, STMT, traitements Dares.

En raison de la gestion des arrondis, les totaux peuvent très légèrement différer de la somme de leurs sous-totaux.

**Demandeurs d'emploi en catégories A, B, C par sexe et âge**

Données CVS-CJO

	Effectif moyen			Évolution (en %) sur :	
	4e trim. 2023	3e trim. 2024	4e trim. 2024	un trimestre*	un an**
Hommes	8 390	8 230	8 290	+0,7	-1,2
Femmes	9 430	9 250	9 300	+0,5	-1,4
<b>Moins de 25 ans</b>	<b>2 190</b>	<b>2 110</b>	<b>2 150</b>	<b>+1,9</b>	<b>-1,8</b>
Hommes	1 150	1 100	1 130	+2,7	-1,7
Femmes	1 040	1 000	1 030	+3,0	-1,0
<b>Entre 25 et 49 ans</b>	<b>10 400</b>	<b>10 170</b>	<b>10 210</b>	<b>+0,4</b>	<b>-1,8</b>
Hommes	4 970	4 840	4 850	+0,2	-2,4
Femmes	5 430	5 330	5 360	+0,6	-1,3
<b>50 ans ou plus</b>	<b>5 240</b>	<b>5 200</b>	<b>5 230</b>	<b>+0,6</b>	<b>-0,2</b>
Hommes	2 280	2 280	2 320	+1,8	+1,8
Femmes	2 960	2 910	2 910	0,0	-1,7
<b>Aveyron</b>	<b>17 830</b>	<b>17 480</b>	<b>17 590</b>	<b>+0,6</b>	<b>-1,3</b>

\* variation par rapport au trimestre précédent, en %.

\*\* variation par rapport au même trimestre de l'année précédente, en %.

Source : France Travail-Dares, STMT, traitements Dares.

En raison de la gestion des arrondis, les totaux peuvent très légèrement différer de la somme de leurs sous-totaux.

**Ancienneté en catégories A, B, C des demandeurs d'emploi**

Données CVS-CJO

	Effectif			Évolution (en % et point) sur :	
	4e trim. 2023	3e trim. 2024	4e trim. 2024	un trimestre*	un an**
<b>Aveyron</b>					
<b>Inscrits depuis moins de 1 an</b>	<b>10 020</b>	<b>9 670</b>	<b>9 660</b>	<b>-0,1</b>	<b>-3,6</b>
Moins de 3 mois	3 880	3 670	3 750	+2,2	-3,4
<b>Inscrits depuis 1 an ou plus</b>	<b>7 800</b>	<b>7 810</b>	<b>7 930</b>	<b>+1,5</b>	<b>+1,7</b>
De 1 an à moins de 2 ans	3 610	3 580	3 630	+1,4	+0,6
De 2 ans à moins de 3 ans	1 550	1 670	1 710	+2,4	+10,3
3 ans ou plus	2 640	2 560	2 600	+1,6	-1,5
Part des demandeurs d'emploi inscrits depuis 1 an ou plus	43,7%	44,7%	45,1%	+0,4 pt	+1,4 pt
<b>Région Occitanie</b>					
Demands d'emploi inscrits depuis 1 an ou plus en catégories A, B, C	244 200	243 150	246 660	+1,4	+1,0
Part des demandeurs d'emploi inscrits depuis 1 an ou plus	44,5%	44,2%	44,0%	-0,2 pt	-0,5 pt

\* variation par rapport au trimestre précédent, en %.

\*\* variation par rapport au même trimestre de l'année précédente, en %.

Source : France Travail-Dares, STMT, traitements Dares.

En raison de la gestion des arrondis, les totaux peuvent très légèrement différer de la somme de leurs sous-totaux.

**Entrées et sorties de catégories A, B, C**

Données CVS-CJO

	Nombre moyen d'entrées et sorties			Évolution (en %) sur :	
	4e trim. 2023	3e trim. 2024	4e trim. 2024	un trimestre*	un an**
<b>Aveyron</b>					
Entrées en catégories A, B, C	1 780	1 630	1 710	+4,9	-3,9
Sorties de catégories A, B, C	1 690	1 690	1 660	-1,8	-1,8
<b>Région Occitanie</b>					
Entrées en catégories A, B, C	55 330	53 910	53 860	-0,1	-2,7
Sorties de catégories A, B, C	53 400	51 480	51 450	-0,1	-3,7

\* variation par rapport au trimestre précédent, en %.

\*\* variation par rapport au même trimestre de l'année précédente, en %.

Source : France Travail-Dares, STMT, traitements Dares.

En raison de la gestion des arrondis, les totaux peuvent très légèrement différer de la somme de leurs sous-totaux.

## DEMANDEURS D'EMPLOI INSCRITS À FRANCE TRAVAIL (ex PÔLE EMPLOI)\* DANS LE GARD AU QUATRIÈME TRIMESTRE 2024

Au quatrième trimestre 2024, dans le Gard, le nombre de demandeurs d'emploi tenus de rechercher un emploi et sans activité (catégorie A) s'établit en moyenne sur le trimestre à 42 320. Ce nombre augmente de 2,2 % sur un trimestre (soit +920 personnes) et est stable sur un an.

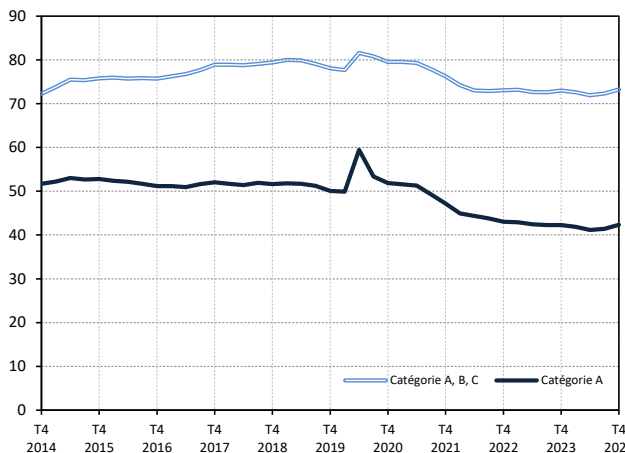
En Occitanie, ce nombre augmente de 3,9 % sur un trimestre (+4,1 % sur un an).

Dans le Gard, le nombre de demandeurs d'emploi tenus de rechercher un emploi, ayant ou non exercé une activité (catégories A, B, C) s'établit en moyenne à 73 240 au quatrième trimestre 2024. Ce nombre augmente de 1,2 % sur un trimestre (soit +900 personnes) et de 0,3 % sur un an.

En Occitanie, ce nombre augmente de 2,0 % sur un trimestre (+2,2 % sur un an).

### Demandeurs d'emploi en catégories A et A, B, C dans le Gard

En milliers, données corrigées des variations saisonnières et des jours ouvrables (CVS-CJO)



Source : France Travail-Dares, STMT, traitements Dares.

### Demandeurs d'emploi par catégorie

Données CVS-CJO

	Effectif moyen			Évolution (en %) sur :	
	4e trim. 2023	3e trim. 2024	4e trim. 2024	un trimestre*	un an**
<b>Gard</b>					
<b>Inscrits tenus de rechercher un emploi, sans emploi (catégorie A)</b>	<b>42 300</b>	<b>41 400</b>	<b>42 320</b>	<b>+2,2</b>	<b>0,0</b>
Inscrits tenus de rechercher un emploi, en activité réduite courte (catégorie B)	11 240	11 350	11 270	-0,7	+0,3
Inscrits tenus de rechercher un emploi, en activité réduite longue (catégorie C)	19 470	19 590	19 650	+0,3	+0,9
<b>Ensemble des inscrits tenus de rechercher un emploi (catégories A, B, C)</b>	<b>73 010</b>	<b>72 340</b>	<b>73 240</b>	<b>+1,2</b>	<b>+0,3</b>
Inscrits non tenus de rechercher un emploi, sans emploi (catégorie D)	4 020	4 140	3 820	-7,7	-5,0
Inscrits non tenus de rechercher un emploi, en emploi (catégorie E)	5 620	5 340	5 340	0,0	-5,0
<b>Ensemble des inscrits (catégories A, B, C, D, E)</b>	<b>82 640</b>	<b>81 820</b>	<b>82 400</b>	<b>+0,7</b>	<b>-0,3</b>
<b>Région Occitanie</b>					
<b>Inscrits tenus de rechercher un emploi, sans emploi (catégorie A)</b>	<b>305 010</b>	<b>305 420</b>	<b>317 390</b>	<b>+3,9</b>	<b>+4,1</b>
Inscrits tenus de rechercher un emploi, en activité réduite courte (catégorie B)	90 210	91 520	89 990	-1,7	-0,2
Inscrits tenus de rechercher un emploi, en activité réduite longue (catégorie C)	153 810	153 040	153 740	+0,5	0,0
<b>Ensemble des inscrits tenus de rechercher un emploi (catégories A, B, C)</b>	<b>549 030</b>	<b>549 990</b>	<b>561 120</b>	<b>+2,0</b>	<b>+2,2</b>
Inscrits non tenus de rechercher un emploi, sans emploi (catégorie D)	33 920	34 710	32 540	-6,3	-4,1
Inscrits non tenus de rechercher un emploi, en emploi (catégorie E)	42 800	42 760	43 230	+1,1	+1,0
<b>Ensemble des inscrits (catégories A, B, C, D, E)</b>	<b>625 750</b>	<b>627 460</b>	<b>636 890</b>	<b>+1,5</b>	<b>+1,8</b>

\* variation par rapport au trimestre précédent, en %.

\*\* variation par rapport au même trimestre de l'année précédente, en %.

En raison de la gestion des arrondis, les totaux peuvent très légèrement différer de la somme de leurs sous-totaux.

Source : France Travail-Dares, STMT, traitements Dares.

La situation des demandeurs d'emploi vis-à-vis de l'activité réduite courte (inférieure ou égale à 78 heures sur un mois, catégorie B) ou longue (supérieure ou égale à 79 heures sur un mois, catégorie C), est déterminée à la fin de chaque mois. Dans cette publication les nombres de demandeurs d'emploi en catégories B, C sont obtenus en faisant la moyenne sur le trimestre.

Une [documentation](#) fournit des éléments d'aide à l'interprétation des séries sur les demandeurs d'emploi.

Les données publiées concernent les demandeurs d'emploi inscrits à France Travail. La notion de demandeurs d'emploi est différente de celle de chômeurs au sens du Bureau international du travail (BIT). Au-delà des évolutions du marché du travail, différents facteurs peuvent davantage affecter les données relatives aux demandeurs d'emploi : modifications des règles d'indemnisation ou d'accompagnement des demandeurs d'emploi, changements de procédure, incidents. Un [document](#) présente les principaux changements de procédure et incidents ayant affecté les statistiques de demandeurs d'emploi depuis 2011.

L'ensemble des définitions et concepts figurent dans la [documentation méthodologique](#) en ligne.

\*L'opérateur France Travail était jusqu'au 31 décembre 2023 l'opérateur Pôle Emploi

**Demandeurs d'emploi en catégorie A par sexe et âge**

Données CVS-CJO

	Effectif moyen			Évolution (en %) sur :	
	4e trim. 2023	3e trim. 2024	4e trim. 2024	un trimestre*	un an**
Hommes	21 940	21 460	21 990	+2,5	+0,2
Femmes	20 360	19 940	20 330	+2,0	-0,1
<b>Moins de 25 ans</b>	<b>5 970</b>	<b>6 000</b>	<b>6 150</b>	<b>+2,5</b>	<b>+3,0</b>
Hommes	3 230	3 260	3 340	+2,5	+3,4
Femmes	2 740	2 740	2 810	+2,6	+2,6
<b>Entre 25 et 49 ans</b>	<b>23 070</b>	<b>22 520</b>	<b>23 090</b>	<b>+2,5</b>	<b>+0,1</b>
Hommes	11 810	11 480	11 810	+2,9	0,0
Femmes	11 260	11 050	11 280	+2,1	+0,2
<b>50 ans ou plus</b>	<b>13 250</b>	<b>12 870</b>	<b>13 080</b>	<b>+1,6</b>	<b>-1,3</b>
Hommes	6 900	6 720	6 840	+1,8	-0,9
Femmes	6 360	6 150	6 240	+1,5	-1,9
<b>Gard</b>	<b>42 300</b>	<b>41 400</b>	<b>42 320</b>	<b>+2,2</b>	<b>0,0</b>

\* variation par rapport au trimestre précédent, en %.

\*\* variation par rapport au même trimestre de l'année précédente, en %.

Source : France Travail-Dares, STMT, traitements Dares.

En raison de la gestion des arrondis, les totaux peuvent très légèrement différer de la somme de leurs sous-totaux.

**Demandeurs d'emploi en catégories A, B, C par sexe et âge**

Données CVS-CJO

	Effectif moyen			Évolution (en %) sur :	
	4e trim. 2023	3e trim. 2024	4e trim. 2024	un trimestre*	un an**
Hommes	35 980	35 870	36 320	+1,3	+0,9
Femmes	37 030	36 470	36 930	+1,3	-0,3
<b>Moins de 25 ans</b>	<b>9 430</b>	<b>9 520</b>	<b>9 700</b>	<b>+1,9</b>	<b>+2,9</b>
Hommes	4 960	5 050	5 160	+2,2	+4,0
Femmes	4 470	4 480	4 540	+1,3	+1,6
<b>Entre 25 et 49 ans</b>	<b>41 230</b>	<b>40 710</b>	<b>41 270</b>	<b>+1,4</b>	<b>+0,1</b>
Hommes	20 220	20 040	20 270	+1,1	+0,2
Femmes	21 010	20 670	21 000	+1,6	0,0
<b>50 ans ou plus</b>	<b>22 340</b>	<b>22 100</b>	<b>22 270</b>	<b>+0,8</b>	<b>-0,3</b>
Hommes	10 800	10 780	10 880	+0,9	+0,7
Femmes	11 540	11 320	11 380	+0,5	-1,4
<b>Gard</b>	<b>73 010</b>	<b>72 340</b>	<b>73 240</b>	<b>+1,2</b>	<b>+0,3</b>

\* variation par rapport au trimestre précédent, en %.

\*\* variation par rapport au même trimestre de l'année précédente, en %.

Source : France Travail-Dares, STMT, traitements Dares.

En raison de la gestion des arrondis, les totaux peuvent très légèrement différer de la somme de leurs sous-totaux.

**Ancienneté en catégories A, B, C des demandeurs d'emploi**

Données CVS-CJO

	Effectif			Évolution (en % et point) sur :	
	4e trim. 2023	3e trim. 2024	4e trim. 2024	un trimestre*	un an**
<b>Gard</b>					
<b>Inscrits depuis moins de 1 an</b>	<b>39 000</b>	<b>38 970</b>	<b>39 530</b>	<b>+1,4</b>	<b>+1,4</b>
Moins de 3 mois	14 940	15 040	15 100	+0,4	+1,1
<b>Inscrits depuis 1 an ou plus</b>	<b>34 010</b>	<b>33 370</b>	<b>33 720</b>	<b>+1,0</b>	<b>-0,9</b>
De 1 an à moins de 2 ans	14 470	14 130	14 210	+0,6	-1,8
De 2 ans à moins de 3 ans	6 360	6 630	6 940	+4,7	+9,1
3 ans ou plus	13 170	12 600	12 570	-0,2	-4,6
Part des demandeurs d'emploi inscrits depuis 1 an ou plus	46,6%	46,1%	46,0%	-0,1 pt	-0,6 pt
<b>Région Occitanie</b>					
Demandeurs d'emploi inscrits depuis 1 an ou plus en catégories A, B, C	244 200	243 150	246 660	+1,4	+1,0
Part des demandeurs d'emploi inscrits depuis 1 an ou plus	44,5%	44,2%	44,0%	-0,2 pt	-0,5 pt

\* variation par rapport au trimestre précédent, en %.

\*\* variation par rapport au même trimestre de l'année précédente, en %.

Source : France Travail-Dares, STMT, traitements Dares.

En raison de la gestion des arrondis, les totaux peuvent très légèrement différer de la somme de leurs sous-totaux.

**Entrées et sorties de catégories A, B, C**

Données CVS-CJO

	Nombre moyen d'entrées et sorties			Évolution (en %) sur :	
	4e trim. 2023	3e trim. 2024	4e trim. 2024	un trimestre*	un an**
<b>Gard</b>					
Entrées en catégories A, B, C	6 860	6 750	6 690	-0,9	-2,5
Sorties de catégories A, B, C	6 760	6 470	6 640	+2,6	-1,8
<b>Région Occitanie</b>					
Entrées en catégories A, B, C	55 330	53 910	53 860	-0,1	-2,7
Sorties de catégories A, B, C	53 400	51 480	51 450	-0,1	-3,7

\* variation par rapport au trimestre précédent, en %.

\*\* variation par rapport au même trimestre de l'année précédente, en %.

Source : France Travail-Dares, STMT, traitements Dares.

En raison de la gestion des arrondis, les totaux peuvent très légèrement différer de la somme de leurs sous-totaux.



## DEMANDEURS D'EMPLOI INSCRITS À FRANCE TRAVAIL (ex PÔLE EMPLOI)\* EN HAUTE-GARONNE AU QUATRIÈME TRIMESTRE 2024

Au quatrième trimestre 2024, en Haute-Garonne, le nombre de demandeurs d'emploi tenus de rechercher un emploi et sans activité (catégorie A) s'établit en moyenne sur le trimestre à 73 610. Ce nombre augmente de 6,4 % sur un trimestre (soit +4 420 personnes) et de 9,8 % sur un an.

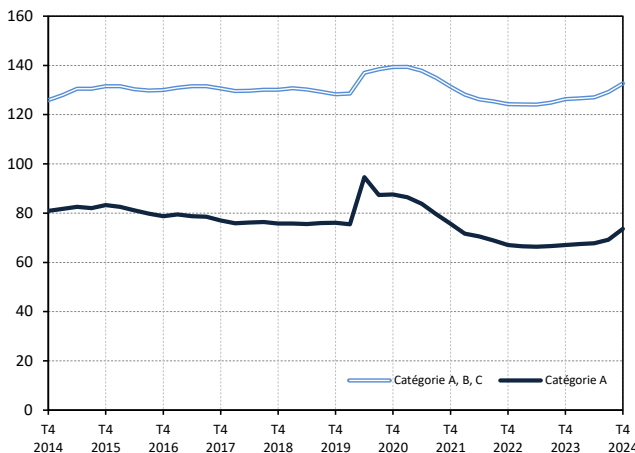
En Occitanie, ce nombre augmente de 3,9 % sur un trimestre (+4,1 % sur un an).

En Haute-Garonne, le nombre de demandeurs d'emploi tenus de rechercher un emploi, ayant ou non exercé une activité (catégories A, B, C) s'établit en moyenne à 132 710 au quatrième trimestre 2024. Ce nombre augmente de 2,8 % sur un trimestre (soit +3 570 personnes) et de 5,1 % sur un an.

En Occitanie, ce nombre augmente de 2,0 % sur un trimestre (+2,2 % sur un an).

### Demandeurs d'emploi en catégories A et A, B, C en Haute-Garonne

En milliers, données corrigées des variations saisonnières et des jours ouvrables (CVS-CJO)



Source : France Travail-Dares, STMT, traitements Dares.

### Demandeurs d'emploi par catégorie

Données CVS-CJO

	Effectif moyen			Évolution (en %) sur :	
	4e trim. 2023	3e trim. 2024	4e trim. 2024	un trimestre*	un an**
<b>Haute-Garonne</b>					
<b>Inscrits tenus de rechercher un emploi, sans emploi (catégorie A)</b>	<b>67 070</b>	<b>69 190</b>	<b>73 610</b>	<b>+6,4</b>	<b>+9,8</b>
Inscrits tenus de rechercher un emploi, en activité réduite courte (catégorie B)	21 270	22 140	21 540	-2,7	+1,3
Inscrits tenus de rechercher un emploi, en activité réduite longue (catégorie C)	37 930	37 810	37 560	-0,7	-1,0
<b>Ensemble des inscrits tenus de rechercher un emploi (catégories A, B, C)</b>	<b>126 270</b>	<b>129 140</b>	<b>132 710</b>	<b>+2,8</b>	<b>+5,1</b>
Inscrits non tenus de rechercher un emploi, sans emploi (catégorie D)	7 990	8 380	8 000	-4,5	+0,1
Inscrits non tenus de rechercher un emploi, en emploi (catégorie E)	9 740	9 210	9 520	+3,4	-2,3
Ensemble des inscrits (catégories A, B, C, D, E)	143 990	146 740	150 220	+2,4	+4,3
<b>Région Occitanie</b>					
<b>Inscrits tenus de rechercher un emploi, sans emploi (catégorie A)</b>	<b>305 010</b>	<b>305 420</b>	<b>317 390</b>	<b>+3,9</b>	<b>+4,1</b>
Inscrits tenus de rechercher un emploi, en activité réduite courte (catégorie B)	90 210	91 520	89 990	-1,7	-0,2
Inscrits tenus de rechercher un emploi, en activité réduite longue (catégorie C)	153 810	153 040	153 740	+0,5	0,0
<b>Ensemble des inscrits tenus de rechercher un emploi (catégories A, B, C)</b>	<b>549 030</b>	<b>549 990</b>	<b>561 120</b>	<b>+2,0</b>	<b>+2,2</b>
Inscrits non tenus de rechercher un emploi, sans emploi (catégorie D)	33 920	34 710	32 540	-6,3	-4,1
Inscrits non tenus de rechercher un emploi, en emploi (catégorie E)	42 800	42 760	43 230	+1,1	+1,0
Ensemble des inscrits (catégories A, B, C, D, E)	625 750	627 460	636 890	+1,5	+1,8

\* variation par rapport au trimestre précédent, en %.

\*\* variation par rapport au même trimestre de l'année précédente, en %.

En raison de la gestion des arrondis, les totaux peuvent très légèrement différer de la somme de leurs sous-totaux.

Source : France Travail-Dares, STMT, traitements Dares.

La situation des demandeurs d'emploi vis-à-vis de l'activité réduite courte (inférieure ou égale à 78 heures sur un mois, catégorie B) ou longue (supérieure ou égale à 79 heures sur un mois, catégorie C), est déterminée à la fin de chaque mois. Dans cette publication les nombres de demandeurs d'emploi en catégories B, C sont obtenus en faisant la moyenne sur le trimestre.

Une [documentation](#) fournit des éléments d'aide à l'interprétation des séries sur les demandeurs d'emploi.

Les données publiées concernent les demandeurs d'emploi inscrits à France Travail. La notion de demandeurs d'emploi est différente de celle de chômeurs au sens du Bureau international du travail (BIT). Au-delà des évolutions du marché du travail, différents facteurs peuvent davantage affecter les données relatives aux demandeurs d'emploi : modifications des règles d'indemnisation ou d'accompagnement des demandeurs d'emploi, changements de procédure, incidents. Un [document](#) présente les principaux changements de procédure et incidents ayant affecté les statistiques de demandeurs d'emploi depuis 2011.

L'ensemble des définitions et concepts figurent dans la [documentation méthodologique](#) en ligne.

\*L'opérateur France Travail était jusqu'au 31 décembre 2023 l'opérateur Pôle Emploi

**Demandeurs d'emploi en catégorie A par sexe et âge**

Données CVS-CJO

	Effectif moyen			Évolution (en %) sur :	
	4e trim. 2023	3e trim. 2024	4e trim. 2024	un trimestre*	un an**
Hommes	32 900	34 220	36 350	+6,2	+10,5
Femmes	34 160	34 970	37 250	+6,5	+9,0
<b>Moins de 25 ans</b>	<b>10 080</b>	<b>10 650</b>	<b>11 900</b>	<b>+11,7</b>	<b>+18,1</b>
Hommes	5 220	5 520	6 110	+10,7	+17,0
Femmes	4 860	5 120	5 790	+13,1	+19,1
<b>Entre 25 et 49 ans</b>	<b>41 290</b>	<b>42 460</b>	<b>45 190</b>	<b>+6,4</b>	<b>+9,4</b>
Hommes	19 600	20 360	21 720	+6,7	+10,8
Femmes	21 690	22 100	23 470	+6,2	+8,2
<b>50 ans ou plus</b>	<b>15 690</b>	<b>16 080</b>	<b>16 520</b>	<b>+2,7</b>	<b>+5,3</b>
Hommes	8 080	8 340	8 520	+2,2	+5,4
Femmes	7 610	7 740	8 000	+3,4	+5,1
<b>Haute-Garonne</b>	<b>67 070</b>	<b>69 190</b>	<b>73 610</b>	<b>+6,4</b>	<b>+9,8</b>

\* variation par rapport au trimestre précédent, en %.

\*\* variation par rapport au même trimestre de l'année précédente, en %.

Source : France Travail-Dares, STMT, traitements Dares.

En raison de la gestion des arrondis, les totaux peuvent très légèrement différer de la somme de leurs sous-totaux.

**Demandeurs d'emploi en catégories A, B, C par sexe et âge**

Données CVS-CJO

	Effectif moyen			Évolution (en %) sur :	
	4e trim. 2023	3e trim. 2024	4e trim. 2024	un trimestre*	un an**
Hommes	59 290	61 030	62 650	+2,7	+5,7
Femmes	66 980	68 120	70 060	+2,8	+4,6
<b>Moins de 25 ans</b>	<b>16 160</b>	<b>16 960</b>	<b>18 090</b>	<b>+6,7</b>	<b>+11,9</b>
Hommes	8 140	8 540	9 090	+6,4	+11,7
Femmes	8 020	8 420	9 000	+6,9	+12,2
<b>Entre 25 et 49 ans</b>	<b>79 810</b>	<b>81 450</b>	<b>83 590</b>	<b>+2,6</b>	<b>+4,7</b>
Hommes	36 930	38 050	39 000	+2,5	+5,6
Femmes	42 880	43 400	44 600	+2,8	+4,0
<b>50 ans ou plus</b>	<b>30 300</b>	<b>30 740</b>	<b>31 030</b>	<b>+0,9</b>	<b>+2,4</b>
Hommes	14 220	14 440	14 570	+0,9	+2,5
Femmes	16 080	16 300	16 460	+1,0	+2,4
<b>Haute-Garonne</b>	<b>126 270</b>	<b>129 140</b>	<b>132 710</b>	<b>+2,8</b>	<b>+5,1</b>

\* variation par rapport au trimestre précédent, en %.

\*\* variation par rapport au même trimestre de l'année précédente, en %.

Source : France Travail-Dares, STMT, traitements Dares.

En raison de la gestion des arrondis, les totaux peuvent très légèrement différer de la somme de leurs sous-totaux.

**Ancienneté en catégories A, B, C des demandeurs d'emploi**

Données CVS-CJO

	Effectif			Évolution (en % et point) sur :	
	4e trim. 2023	3e trim. 2024	4e trim. 2024	un trimestre*	un an**
<b>Haute-Garonne</b>					
<b>Inscrits depuis moins de 1 an</b>	<b>73 320</b>	<b>75 110</b>	<b>77 810</b>	<b>+3,6</b>	<b>+6,1</b>
Moins de 3 mois	29 720	29 960	31 180	+4,1	+4,9
<b>Inscrits depuis 1 an ou plus</b>	<b>52 950</b>	<b>54 030</b>	<b>54 900</b>	<b>+1,6</b>	<b>+3,7</b>
De 1 an à moins de 2 ans	24 110	24 860	25 320	+1,9	+5,0
De 2 ans à moins de 3 ans	9 640	10 660	11 200	+5,1	+16,2
3 ans ou plus	19 200	18 500	18 380	-0,6	-4,3
Part des demandeurs d'emploi inscrits depuis 1 an ou plus	41,9%	41,8%	41,4%	-0,4 pt	-0,5 pt
<b>Région Occitanie</b>					
Demandeurs d'emploi inscrits depuis 1 an ou plus en catégories A, B, C	244 200	243 150	246 660	+1,4	+1,0
Part des demandeurs d'emploi inscrits depuis 1 an ou plus	44,5%	44,2%	44,0%	-0,2 pt	-0,5 pt

\* variation par rapport au trimestre précédent, en %.

\*\* variation par rapport au même trimestre de l'année précédente, en %.

Source : France Travail-Dares, STMT, traitements Dares.

En raison de la gestion des arrondis, les totaux peuvent très légèrement différer de la somme de leurs sous-totaux.

**Entrées et sorties de catégories A, B, C**

Données CVS-CJO

	Nombre moyen d'entrées et sorties			Évolution (en %) sur :	
	4e trim. 2023	3e trim. 2024	4e trim. 2024	un trimestre*	un an**
<b>Haute-Garonne</b>					
Entrées en catégories A, B, C	13 960	13 850	14 010	+1,2	+0,4
Sorties de catégories A, B, C	13 160	12 790	13 110	+2,5	-0,4
<b>Région Occitanie</b>					
Entrées en catégories A, B, C	55 330	53 910	53 860	-0,1	-2,7
Sorties de catégories A, B, C	53 400	51 480	51 450	-0,1	-3,7

\* variation par rapport au trimestre précédent, en %.

\*\* variation par rapport au même trimestre de l'année précédente, en %.

Source : France Travail-Dares, STMT, traitements Dares.

En raison de la gestion des arrondis, les totaux peuvent très légèrement différer de la somme de leurs sous-totaux.

## DEMANDEURS D'EMPLOI INSCRITS À FRANCE TRAVAIL (ex PÔLE EMPLOI)\* DANS LE GERS AU QUATRIÈME TRIMESTRE 2024

Au quatrième trimestre 2024, dans le Gers, le nombre de demandeurs d'emploi tenus de rechercher un emploi et sans activité (catégorie A) s'établit en moyenne sur le trimestre à 6 220. Ce nombre augmente de 3,5 % sur un trimestre (soit +210 personnes) et de 2,8 % sur un an.

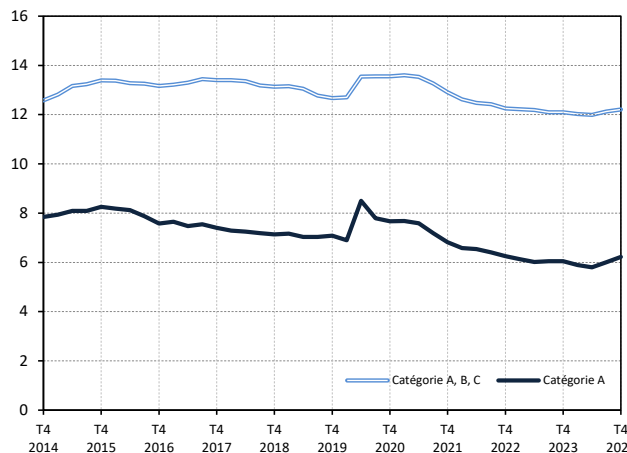
En Occitanie, ce nombre augmente de 3,9 % sur un trimestre (+4,1 % sur un an).

Dans le Gers, le nombre de demandeurs d'emploi tenus de rechercher un emploi, ayant ou non exercé une activité (catégories A, B, C) s'établit en moyenne à 12 210 au quatrième trimestre 2024. Ce nombre augmente de 0,7 % sur un trimestre (soit +80 personnes) et de 0,9 % sur un an.

En Occitanie, ce nombre augmente de 2,0 % sur un trimestre (+2,2 % sur un an).

### Demandeurs d'emploi en catégories A et A, B, C dans le Gers

En milliers, données corrigées des variations saisonnières et des jours ouvrables (CVS-CJO)



Source : France Travail-Dares, STMT, traitements Dares.

### Demandeurs d'emploi par catégorie

Données CVS-CJO

	Effectif moyen			Évolution (en %) sur :	
	4e trim. 2023	3e trim. 2024	4e trim. 2024	un trimestre*	un an**
<b>Gers</b>					
Inscrits tenus de rechercher un emploi, sans emploi (catégorie A)	6 050	6 010	6 220	+3,5	+2,8
Inscrits tenus de rechercher un emploi, en activité réduite courte (catégorie B)	2 140	2 150	2 100	-2,3	-1,9
Inscrits tenus de rechercher un emploi, en activité réduite longue (catégorie C)	3 910	3 970	3 890	-2,0	-0,5
<b>Ensemble des inscrits tenus de rechercher un emploi (catégories A, B, C)</b>	<b>12 100</b>	<b>12 130</b>	<b>12 210</b>	<b>+0,7</b>	<b>+0,9</b>
Inscrits non tenus de rechercher un emploi, sans emploi (catégorie D)	840	790	720	-8,9	-14,3
Inscrits non tenus de rechercher un emploi, en emploi (catégorie E)	1 500	1 480	1 470	-0,7	-2,0
Ensemble des inscrits (catégories A, B, C, D, E)	14 440	14 400	14 400	0,0	-0,3
<b>Région Occitanie</b>					
Inscrits tenus de rechercher un emploi, sans emploi (catégorie A)	305 010	305 420	317 390	+3,9	+4,1
Inscrits tenus de rechercher un emploi, en activité réduite courte (catégorie B)	90 210	91 520	89 990	-1,7	-0,2
Inscrits tenus de rechercher un emploi, en activité réduite longue (catégorie C)	153 810	153 040	153 740	+0,5	0,0
<b>Ensemble des inscrits tenus de rechercher un emploi (catégories A, B, C)</b>	<b>549 030</b>	<b>549 990</b>	<b>561 120</b>	<b>+2,0</b>	<b>+2,2</b>
Inscrits non tenus de rechercher un emploi, sans emploi (catégorie D)	33 920	34 710	32 540	-6,3	-4,1
Inscrits non tenus de rechercher un emploi, en emploi (catégorie E)	42 800	42 760	43 230	+1,1	+1,0
Ensemble des inscrits (catégories A, B, C, D, E)	625 750	627 460	636 890	+1,5	+1,8

\* variation par rapport au trimestre précédent, en %.

\*\* variation par rapport au même trimestre de l'année précédente, en %.

En raison de la gestion des arrondis, les totaux peuvent très légèrement différer de la somme de leurs sous-totaux.

Source : France Travail-Dares, STMT, traitements Dares.

La situation des demandeurs d'emploi vis-à-vis de l'activité réduite courte (inférieure ou égale à 78 heures sur un mois, catégorie B) ou longue (supérieure ou égale à 79 heures sur un mois, catégorie C), est déterminée à la fin de chaque mois. Dans cette publication les nombres de demandeurs d'emploi en catégories B, C sont obtenus en faisant la moyenne sur le trimestre.

Une [documentation](#) fournit des éléments d'aide à l'interprétation des séries sur les demandeurs d'emploi.

Les données publiées concernent les demandeurs d'emploi inscrits à France Travail. La notion de demandeurs d'emploi est différente de celle de chômeurs au sens du Bureau international du travail (BIT). Au-delà des évolutions du marché du travail, différents facteurs peuvent davantage affecter les données relatives aux demandeurs d'emploi : modifications des règles d'indemnisation ou d'accompagnement des demandeurs d'emploi, changements de procédure, incidents. Un [document](#) présente les principaux changements de procédure et incidents ayant affecté les statistiques de demandeurs d'emploi depuis 2011.

L'ensemble des définitions et concepts figurent dans la [documentation méthodologique](#) en ligne.

\*L'opérateur France Travail était jusqu'au 31 décembre 2023 l'opérateur Pôle Emploi

**Demandeurs d'emploi en catégorie A par sexe et âge**

Données CVS-CJO

	Effectif moyen			Évolution (en %) sur :	
	4e trim. 2023	3e trim. 2024	4e trim. 2024	un trimestre*	un an**
Hommes	3 090	3 030	3 130	+3,3	+1,3
Femmes	2 950	2 980	3 090	+3,7	+4,7
<b>Moins de 25 ans</b>	<b>770</b>	<b>760</b>	<b>820</b>	<b>+7,9</b>	<b>+6,5</b>
Hommes	440	430	450	+4,7	+2,3
Femmes	330	330	370	+12,1	+12,1
<b>Entre 25 et 49 ans</b>	<b>3 120</b>	<b>3 110</b>	<b>3 200</b>	<b>+2,9</b>	<b>+2,6</b>
Hommes	1 570	1 550	1 580	+1,9	+0,6
Femmes	1 550	1 570	1 620	+3,2	+4,5
<b>50 ans ou plus</b>	<b>2 160</b>	<b>2 140</b>	<b>2 200</b>	<b>+2,8</b>	<b>+1,9</b>
Hommes	1 090	1 050	1 090	+3,8	0,0
Femmes	1 070	1 090	1 110	+1,8	+3,7
<b>Gers</b>	<b>6 050</b>	<b>6 010</b>	<b>6 220</b>	<b>+3,5</b>	<b>+2,8</b>

\* variation par rapport au trimestre précédent, en %.

\*\* variation par rapport au même trimestre de l'année précédente, en %.

Source : France Travail-Dares, STMT, traitements Dares.

En raison de la gestion des arrondis, les totaux peuvent très légèrement différer de la somme de leurs sous-totaux.

**Demandeurs d'emploi en catégories A, B, C par sexe et âge**

Données CVS-CJO

	Effectif moyen			Évolution (en %) sur :	
	4e trim. 2023	3e trim. 2024	4e trim. 2024	un trimestre*	un an**
Hommes	5 670	5 660	5 760	+1,8	+1,6
Femmes	6 440	6 470	6 450	-0,3	+0,2
<b>Moins de 25 ans</b>	<b>1 330</b>	<b>1 320</b>	<b>1 360</b>	<b>+3,0</b>	<b>+2,3</b>
Hommes	720	720	750	+4,2	+4,2
Femmes	600	600	610	+1,7	+1,7
<b>Entre 25 et 49 ans</b>	<b>6 600</b>	<b>6 610</b>	<b>6 630</b>	<b>+0,3</b>	<b>+0,5</b>
Hommes	3 050	3 050	3 100	+1,6	+1,6
Femmes	3 550	3 550	3 540	-0,3	-0,3
<b>50 ans ou plus</b>	<b>4 180</b>	<b>4 200</b>	<b>4 210</b>	<b>+0,2</b>	<b>+0,7</b>
Hommes	1 900	1 880	1 910	+1,6	+0,5
Femmes	2 280	2 320	2 300	-0,9	+0,9
<b>Gers</b>	<b>12 100</b>	<b>12 130</b>	<b>12 210</b>	<b>+0,7</b>	<b>+0,9</b>

\* variation par rapport au trimestre précédent, en %.

\*\* variation par rapport au même trimestre de l'année précédente, en %.

Source : France Travail-Dares, STMT, traitements Dares.

En raison de la gestion des arrondis, les totaux peuvent très légèrement différer de la somme de leurs sous-totaux.

**Ancienneté en catégories A, B, C des demandeurs d'emploi**

Données CVS-CJO

	Effectif			Évolution (en % et point) sur :	
	4e trim. 2023	3e trim. 2024	4e trim. 2024	un trimestre*	un an**
<b>Gers</b>					
<b>Inscrits depuis moins de 1 an</b>	<b>6 750</b>	<b>6 800</b>	<b>6 840</b>	<b>+0,6</b>	<b>+1,3</b>
Moins de 3 mois	2 660	2 670	2 570	-3,7	-3,4
<b>Inscrits depuis 1 an ou plus</b>	<b>5 350</b>	<b>5 330</b>	<b>5 370</b>	<b>+0,8</b>	<b>+0,4</b>
De 1 an à moins de 2 ans	2 280	2 270	2 320	+2,2	+1,8
De 2 ans à moins de 3 ans	1 080	1 090	1 100	+0,9	+1,9
3 ans ou plus	1 990	1 960	1 950	-0,5	-2,0
Part des demandeurs d'emploi inscrits depuis 1 an ou plus	44,2%	43,9%	44,0%	+0,1 pt	-0,2 pt
<b>Région Occitanie</b>					
Demandeurs d'emploi inscrits depuis 1 an ou plus en catégories A, B, C	244 200	243 150	246 660	+1,4	+1,0
Part des demandeurs d'emploi inscrits depuis 1 an ou plus	44,5%	44,2%	44,0%	-0,2 pt	-0,5 pt

\* variation par rapport au trimestre précédent, en %.

\*\* variation par rapport au même trimestre de l'année précédente, en %.

Source : France Travail-Dares, STMT, traitements Dares.

En raison de la gestion des arrondis, les totaux peuvent très légèrement différer de la somme de leurs sous-totaux.

**Entrées et sorties de catégories A, B, C**

Données CVS-CJO

	Nombre moyen d'entrées et sorties			Évolution (en %) sur :	
	4e trim. 2023	3e trim. 2024	4e trim. 2024	un trimestre*	un an**
<b>Gers</b>					
Entrées en catégories A, B, C	1 280	1 170	1 170	0,0	-8,6
Sorties de catégories A, B, C	1 220	1 120	1 150	+2,7	-5,7
<b>Région Occitanie</b>					
Entrées en catégories A, B, C	55 330	53 910	53 860	-0,1	-2,7
Sorties de catégories A, B, C	53 400	51 480	51 450	-0,1	-3,7

\* variation par rapport au trimestre précédent, en %.

\*\* variation par rapport au même trimestre de l'année précédente, en %.

Source : France Travail-Dares, STMT, traitements Dares.

En raison de la gestion des arrondis, les totaux peuvent très légèrement différer de la somme de leurs sous-totaux.

## DEMANDEURS D'EMPLOI INSCRITS À FRANCE TRAVAIL (ex PÔLE EMPLOI)\* DANS L'HÉRAULT AU QUATRIÈME TRIMESTRE 2024

Au quatrième trimestre 2024, dans l'Hérault, le nombre de demandeurs d'emploi tenus de rechercher un emploi et sans activité (catégorie A) s'établit en moyenne sur le trimestre à 73 740. Ce nombre augmente de 3,6 % sur un trimestre (soit +2 550 personnes) et de 3,8 % sur un an.

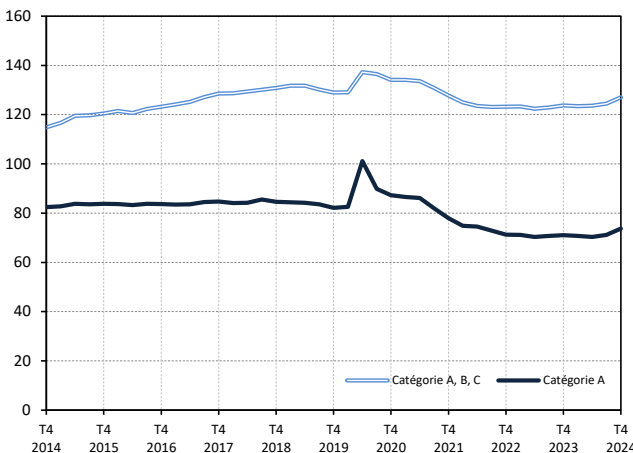
En Occitanie, ce nombre augmente de 3,9 % sur un trimestre (+4,1 % sur un an).

Dans l'Hérault, le nombre de demandeurs d'emploi tenus de rechercher un emploi, ayant ou non exercé une activité (catégories A, B, C) s'établit en moyenne à 127 010 au quatrième trimestre 2024. Ce nombre augmente de 2,1 % sur un trimestre (soit +2 580 personnes) et de 2,6 % sur un an.

En Occitanie, ce nombre augmente de 2,0 % sur un trimestre (+2,2 % sur un an).

### Demandeurs d'emploi en catégories A et A, B, C dans l'Hérault

En milliers, données corrigées des variations saisonnières et des jours ouvrables (CVS-CJO)



Source : France Travail-Dares, STMT, traitements Dares.

### Demandeurs d'emploi par catégorie

Données CVS-CJO

	Effectif moyen			Évolution (en %) sur :	
	4e trim. 2023	3e trim. 2024	4e trim. 2024	un trimestre*	un an**
<b>Hérault</b>					
<b>Inscrits tenus de rechercher un emploi, sans emploi (catégorie A)</b>	71 070	71 190	73 740	+3,6	+3,8
Inscrits tenus de rechercher un emploi, en activité réduite courte (catégorie B)	20 680	21 130	20 810	-1,5	+0,6
Inscrits tenus de rechercher un emploi, en activité réduite longue (catégorie C)	31 990	32 120	32 470	+1,1	+1,5
<b>Ensemble des inscrits tenus de rechercher un emploi (catégories A, B, C)</b>	<b>123 740</b>	<b>124 430</b>	<b>127 010</b>	<b>+2,1</b>	<b>+2,6</b>
Inscrits non tenus de rechercher un emploi, sans emploi (catégorie D)	7 550	7 730	7 210	-6,7	-4,5
Inscrits non tenus de rechercher un emploi, en emploi (catégorie E)	8 580	8 650	8 810	+1,8	+2,7
Ensemble des inscrits (catégories A, B, C, D, E)	139 860	140 810	143 030	+1,6	+2,3
<b>Région Occitanie</b>					
<b>Inscrits tenus de rechercher un emploi, sans emploi (catégorie A)</b>	<b>305 010</b>	<b>305 420</b>	<b>317 390</b>	<b>+3,9</b>	<b>+4,1</b>
Inscrits tenus de rechercher un emploi, en activité réduite courte (catégorie B)	90 210	91 520	89 990	-1,7	-0,2
Inscrits tenus de rechercher un emploi, en activité réduite longue (catégorie C)	153 810	153 040	153 740	+0,5	0,0
<b>Ensemble des inscrits tenus de rechercher un emploi (catégories A, B, C)</b>	<b>549 030</b>	<b>549 990</b>	<b>561 120</b>	<b>+2,0</b>	<b>+2,2</b>
Inscrits non tenus de rechercher un emploi, sans emploi (catégorie D)	33 920	34 710	32 540	-6,3	-4,1
Inscrits non tenus de rechercher un emploi, en emploi (catégorie E)	42 800	42 760	43 230	+1,1	+1,0
Ensemble des inscrits (catégories A, B, C, D, E)	625 750	627 460	636 890	+1,5	+1,8

\* variation par rapport au trimestre précédent, en %.

\*\* variation par rapport au même trimestre de l'année précédente, en %.

En raison de la gestion des arrondis, les totaux peuvent très légèrement différer de la somme de leurs sous-totaux.

Source : France Travail-Dares, STMT, traitements Dares.

La situation des demandeurs d'emploi vis-à-vis de l'activité réduite courte (inférieure ou égale à 78 heures sur un mois, catégorie B) ou longue (supérieure ou égale à 79 heures sur un mois, catégorie C), est déterminée à la fin de chaque mois. Dans cette publication les nombres de demandeurs d'emploi en catégories B, C sont obtenus en faisant la moyenne sur le trimestre.

Une [documentation](#) fournit des éléments d'aide à l'interprétation des séries sur les demandeurs d'emploi.

Les données publiées concernent les demandeurs d'emploi inscrits à France Travail. La notion de demandeurs d'emploi est différente de celle de chômeurs au sens du Bureau international du travail (BIT). Au-delà des évolutions du marché du travail, différents facteurs peuvent davantage affecter les données relatives aux demandeurs d'emploi : modifications des règles d'indemnisation ou d'accompagnement des demandeurs d'emploi, changements de procédure, incidents. Un [document](#) présente les principaux changements de procédure et incidents ayant affecté les statistiques de demandeurs d'emploi depuis 2011.

L'ensemble des définitions et concepts figurent dans la [documentation méthodologique](#) en ligne.

\*L'opérateur France Travail était jusqu'au 31 décembre 2023 l'opérateur Pôle Emploi

**Demandeurs d'emploi en catégorie A par sexe et âge**

Données CVS-CJO

	Effectif moyen			Évolution (en %) sur :	
	4e trim. 2023	3e trim. 2024	4e trim. 2024	un trimestre*	un an**
Hommes	36 730	36 910	38 380	+4,0	+4,5
Femmes	34 340	34 280	35 360	+3,2	+3,0
<b>Moins de 25 ans</b>	<b>10 370</b>	<b>10 350</b>	<b>11 240</b>	<b>+8,6</b>	<b>+8,4</b>
Hommes	5 540	5 460	6 000	+9,9	+8,3
Femmes	4 830	4 890	5 240	+7,2	+8,5
<b>Entre 25 et 49 ans</b>	<b>41 090</b>	<b>41 310</b>	<b>42 580</b>	<b>+3,1</b>	<b>+3,6</b>
Hommes	20 900	21 160	21 890	+3,4	+4,7
Femmes	20 200	20 150	20 700	+2,7	+2,5
<b>50 ans ou plus</b>	<b>19 610</b>	<b>19 520</b>	<b>19 920</b>	<b>+2,0</b>	<b>+1,6</b>
Hommes	10 290	10 280	10 490	+2,0	+1,9
Femmes	9 320	9 240	9 420	+1,9	+1,1
<b>Hérault</b>	<b>71 070</b>	<b>71 190</b>	<b>73 740</b>	<b>+3,6</b>	<b>+3,8</b>

\* variation par rapport au trimestre précédent, en %.

\*\* variation par rapport au même trimestre de l'année précédente, en %.

Source : France Travail-Dares, STMT, traitements Dares.

En raison de la gestion des arrondis, les totaux peuvent très légèrement différer de la somme de leurs sous-totaux.

**Demandeurs d'emploi en catégories A, B, C par sexe et âge**

Données CVS-CJO

	Effectif moyen			Évolution (en %) sur :	
	4e trim. 2023	3e trim. 2024	4e trim. 2024	un trimestre*	un an**
Hommes	61 650	62 320	63 800	+2,4	+3,5
Femmes	62 090	62 120	63 220	+1,8	+1,8
<b>Moins de 25 ans</b>	<b>16 340</b>	<b>16 440</b>	<b>17 310</b>	<b>+5,3</b>	<b>+5,9</b>
Hommes	8 490	8 460	8 990	+6,3	+5,9
Femmes	7 850	7 980	8 320	+4,3	+6,0
<b>Entre 25 et 49 ans</b>	<b>74 170</b>	<b>74 550</b>	<b>75 880</b>	<b>+1,8</b>	<b>+2,3</b>
Hommes	36 760	37 260	38 000	+2,0	+3,4
Femmes	37 400	37 280	37 880	+1,6	+1,3
<b>50 ans ou plus</b>	<b>33 230</b>	<b>33 450</b>	<b>33 820</b>	<b>+1,1</b>	<b>+1,8</b>
Hommes	16 390	16 590	16 810	+1,3	+2,6
Femmes	16 840	16 860	17 020	+0,9	+1,1
<b>Hérault</b>	<b>123 740</b>	<b>124 430</b>	<b>127 010</b>	<b>+2,1</b>	<b>+2,6</b>

\* variation par rapport au trimestre précédent, en %.

\*\* variation par rapport au même trimestre de l'année précédente, en %.

Source : France Travail-Dares, STMT, traitements Dares.

En raison de la gestion des arrondis, les totaux peuvent très légèrement différer de la somme de leurs sous-totaux.

**Ancienneté en catégories A, B, C des demandeurs d'emploi**

Données CVS-CJO

	Effectif			Évolution (en % et point) sur :	
	4e trim. 2023	3e trim. 2024	4e trim. 2024	un trimestre*	un an**
<b>Hérault</b>					
<b>Inscrits depuis moins de 1 an</b>	<b>68 880</b>	<b>69 730</b>	<b>71 370</b>	<b>+2,4</b>	<b>+3,6</b>
Moins de 3 mois	27 250	26 700	27 380	+2,5	+0,5
<b>Inscrits depuis 1 an ou plus</b>	<b>54 860</b>	<b>54 700</b>	<b>55 640</b>	<b>+1,7</b>	<b>+1,4</b>
De 1 an à moins de 2 ans	24 430	24 510	24 840	+1,3	+1,7
De 2 ans à moins de 3 ans	10 100	10 950	11 610	+6,0	+15,0
3 ans ou plus	20 330	19 240	19 190	-0,3	-5,6
Part des demandeurs d'emploi inscrits depuis 1 an ou plus	44,3%	44,0%	43,8%	-0,2 pt	-0,5 pt
<b>Région Occitanie</b>					
Demandeurs d'emploi inscrits depuis 1 an ou plus en catégories A, B, C	244 200	243 150	246 660	+1,4	+1,0
Part des demandeurs d'emploi inscrits depuis 1 an ou plus	44,5%	44,2%	44,0%	-0,2 pt	-0,5 pt

\* variation par rapport au trimestre précédent, en %.

\*\* variation par rapport au même trimestre de l'année précédente, en %.

Source : France Travail-Dares, STMT, traitements Dares.

En raison de la gestion des arrondis, les totaux peuvent très légèrement différer de la somme de leurs sous-totaux.

**Entrées et sorties de catégories A, B, C**

Données CVS-CJO

	Nombre moyen d'entrées et sorties			Évolution (en %) sur :	
	4e trim. 2023	3e trim. 2024	4e trim. 2024	un trimestre*	un an**
<b>Hérault</b>					
Entrées en catégories A, B, C	12 540	11 990	12 090	+0,8	-3,6
Sorties de catégories A, B, C	12 170	11 610	11 490	-1,0	-5,6
<b>Région Occitanie</b>					
Entrées en catégories A, B, C	55 330	53 910	53 860	-0,1	-2,7
Sorties de catégories A, B, C	53 400	51 480	51 450	-0,1	-3,7

\* variation par rapport au trimestre précédent, en %.

\*\* variation par rapport au même trimestre de l'année précédente, en %.

Source : France Travail-Dares, STMT, traitements Dares.

En raison de la gestion des arrondis, les totaux peuvent très légèrement différer de la somme de leurs sous-totaux.

## DEMANDEURS D'EMPLOI INSCRITS À FRANCE TRAVAIL (ex PÔLE EMPLOI)\* DANS LE LOT AU QUATRIÈME TRIMESTRE 2024

Au quatrième trimestre 2024, dans le Lot, le nombre de demandeurs d'emploi tenus de rechercher un emploi et sans activité (catégorie A) s'établit en moyenne sur le trimestre à 7 160. Ce nombre augmente de 3,5 % sur un trimestre (soit +240 personnes) et de 1,6 % sur un an.

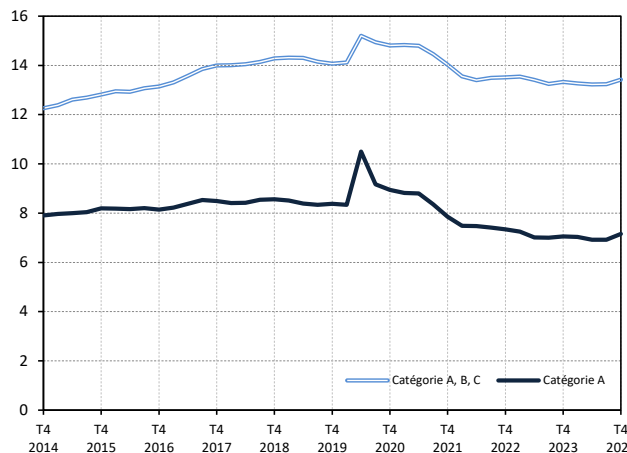
En Occitanie, ce nombre augmente de 3,9 % sur un trimestre (+4,1 % sur un an).

Dans le Lot, le nombre de demandeurs d'emploi tenus de rechercher un emploi, ayant ou non exercé une activité (catégories A, B, C) s'établit en moyenne à 13 420 au quatrième trimestre 2024. Ce nombre augmente de 1,4 % sur un trimestre (soit +180 personnes) et de 0,7 % sur un an.

En Occitanie, ce nombre augmente de 2,0 % sur un trimestre (+2,2 % sur un an).

### Demandeurs d'emploi en catégories A et A, B, C dans le Lot

En milliers, données corrigées des variations saisonnières et des jours ouvrables (CVS-CJO)



Source : France Travail-Dares, STMT, traitements Dares.

### Demandeurs d'emploi par catégorie

Données CVS-CJO

	Effectif moyen			Évolution (en %) sur :	
	4e trim. 2023	3e trim. 2024	4e trim. 2024	un trimestre*	un an**
<b>Lot</b>					
Inscrits tenus de rechercher un emploi, sans emploi (catégorie A)	7 050	6 920	7 160	+3,5	+1,6
Inscrits tenus de rechercher un emploi, en activité réduite courte (catégorie B)	2 420	2 440	2 400	-1,6	-0,8
Inscrits tenus de rechercher un emploi, en activité réduite longue (catégorie C)	3 860	3 870	3 860	-0,3	0,0
<b>Ensemble des inscrits tenus de rechercher un emploi (catégories A, B, C)</b>	<b>13 330</b>	<b>13 240</b>	<b>13 420</b>	<b>+1,4</b>	<b>+0,7</b>
Inscrits non tenus de rechercher un emploi, sans emploi (catégorie D)	750	740	710	-4,1	-5,3
Inscrits non tenus de rechercher un emploi, en emploi (catégorie E)	1 390	1 330	1 300	-2,3	-6,5
Ensemble des inscrits (catégories A, B, C, D, E)	15 460	15 310	15 420	+0,7	-0,3
<b>Région Occitanie</b>					
Inscrits tenus de rechercher un emploi, sans emploi (catégorie A)	305 010	305 420	317 390	+3,9	+4,1
Inscrits tenus de rechercher un emploi, en activité réduite courte (catégorie B)	90 210	91 520	89 990	-1,7	-0,2
Inscrits tenus de rechercher un emploi, en activité réduite longue (catégorie C)	153 810	153 040	153 740	+0,5	0,0
<b>Ensemble des inscrits tenus de rechercher un emploi (catégories A, B, C)</b>	<b>549 030</b>	<b>549 990</b>	<b>561 120</b>	<b>+2,0</b>	<b>+2,2</b>
Inscrits non tenus de rechercher un emploi, sans emploi (catégorie D)	33 920	34 710	32 540	-6,3	-4,1
Inscrits non tenus de rechercher un emploi, en emploi (catégorie E)	42 800	42 760	43 230	+1,1	+1,0
Ensemble des inscrits (catégories A, B, C, D, E)	625 750	627 460	636 890	+1,5	+1,8

\* variation par rapport au trimestre précédent, en %.

\*\* variation par rapport au même trimestre de l'année précédente, en %.

En raison de la gestion des arrondis, les totaux peuvent très légèrement différer de la somme de leurs sous-totaux.

Source : France Travail-Dares, STMT, traitements Dares.

La situation des demandeurs d'emploi vis-à-vis de l'activité réduite courte (inférieure ou égale à 78 heures sur un mois, catégorie B) ou longue (supérieure ou égale à 79 heures sur un mois, catégorie C), est déterminée à la fin de chaque mois. Dans cette publication les nombres de demandeurs d'emploi en catégories B, C sont obtenus en faisant la moyenne sur le trimestre.

Une [documentation](#) fournit des éléments d'aide à l'interprétation des séries sur les demandeurs d'emploi.

Les données publiées concernent les demandeurs d'emploi inscrits à France Travail. La notion de demandeurs d'emploi est différente de celle de chômeurs au sens du Bureau international du travail (BIT). Au-delà des évolutions du marché du travail, différents facteurs peuvent davantage affecter les données relatives aux demandeurs d'emploi : modifications des règles d'indemnisation ou d'accompagnement des demandeurs d'emploi, changements de procédure, incidents. Un [document](#) présente les principaux changements de procédure et incidents ayant affecté les statistiques de demandeurs d'emploi depuis 2011.

L'ensemble des définitions et concepts figurent dans la [documentation méthodologique](#) en ligne.

\*L'opérateur France Travail était jusqu'au 31 décembre 2023 l'opérateur Pôle Emploi

**Demandeurs d'emploi en catégorie A par sexe et âge**

Données CVS-CJO

	Effectif moyen			Évolution (en %) sur :	
	4e trim. 2023	3e trim. 2024	4e trim. 2024	un trimestre*	un an**
Hommes	3 720	3 710	3 790	+2,2	+1,9
Femmes	3 330	3 220	3 370	+4,7	+1,2
<b>Moins de 25 ans</b>	<b>880</b>	<b>830</b>	<b>870</b>	<b>+4,8</b>	<b>-1,1</b>
Hommes	480	460	490	+6,5	+2,1
Femmes	400	370	380	+2,7	-5,0
<b>Entre 25 et 49 ans</b>	<b>3 860</b>	<b>3 810</b>	<b>3 960</b>	<b>+3,9</b>	<b>+2,6</b>
Hommes	2 020	2 060	2 100	+1,9	+4,0
Femmes	1 840	1 750	1 860	+6,3	+1,1
<b>50 ans ou plus</b>	<b>2 310</b>	<b>2 290</b>	<b>2 320</b>	<b>+1,3</b>	<b>+0,4</b>
Hommes	1 220	1 180	1 200	+1,7	-1,6
Femmes	1 090	1 100	1 120	+1,8	+2,8
<b>Lot</b>	<b>7 050</b>	<b>6 920</b>	<b>7 160</b>	<b>+3,5</b>	<b>+1,6</b>

\* variation par rapport au trimestre précédent, en %.

\*\* variation par rapport au même trimestre de l'année précédente, en %.

Source : France Travail-Dares, STMT, traitements Dares.

En raison de la gestion des arrondis, les totaux peuvent très légèrement différer de la somme de leurs sous-totaux.

**Demandeurs d'emploi en catégories A, B, C par sexe et âge**

Données CVS-CJO

	Effectif moyen			Évolution (en %) sur :	
	4e trim. 2023	3e trim. 2024	4e trim. 2024	un trimestre*	un an**
Hommes	6 340	6 390	6 460	+1,1	+1,9
Femmes	6 990	6 850	6 960	+1,6	-0,4
<b>Moins de 25 ans</b>	<b>1 520</b>	<b>1 440</b>	<b>1 460</b>	<b>+1,4</b>	<b>-3,9</b>
Hommes	810	770	780	+1,3	-3,7
Femmes	710	670	680	+1,5	-4,2
<b>Entre 25 et 49 ans</b>	<b>7 500</b>	<b>7 470</b>	<b>7 610</b>	<b>+1,9</b>	<b>+1,5</b>
Hommes	3 560	3 620	3 680	+1,7	+3,4
Femmes	3 940	3 850	3 920	+1,8	-0,5
<b>50 ans ou plus</b>	<b>4 300</b>	<b>4 330</b>	<b>4 360</b>	<b>+0,7</b>	<b>+1,4</b>
Hommes	1 970	1 990	1 990	0,0	+1,0
Femmes	2 340	2 330	2 360	+1,3	+0,9
<b>Lot</b>	<b>13 330</b>	<b>13 240</b>	<b>13 420</b>	<b>+1,4</b>	<b>+0,7</b>

\* variation par rapport au trimestre précédent, en %.

\*\* variation par rapport au même trimestre de l'année précédente, en %.

Source : France Travail-Dares, STMT, traitements Dares.

En raison de la gestion des arrondis, les totaux peuvent très légèrement différer de la somme de leurs sous-totaux.

**Ancienneté en catégories A, B, C des demandeurs d'emploi**

Données CVS-CJO

	Effectif			Évolution (en % et point) sur :	
	4e trim. 2023	3e trim. 2024	4e trim. 2024	un trimestre*	un an**
<b>Lot</b>					
<b>Inscrits depuis moins de 1 an</b>	<b>7 150</b>	<b>7 150</b>	<b>7 200</b>	<b>+0,7</b>	<b>+0,7</b>
Moins de 3 mois	2 760	2 680	2 630	-1,9	-4,7
<b>Inscrits depuis 1 an ou plus</b>	<b>6 180</b>	<b>6 090</b>	<b>6 220</b>	<b>+2,1</b>	<b>+0,6</b>
De 1 an à moins de 2 ans	2 740	2 630	2 660	+1,1	-2,9
De 2 ans à moins de 3 ans	1 160	1 280	1 350	+5,5	+16,4
3 ans ou plus	2 290	2 190	2 210	+0,9	-3,5
Part des demandeurs d'emploi inscrits depuis 1 an ou plus	46,4%	46,0%	46,3%	+0,3 pt	-0,1 pt
<b>Région Occitanie</b>					
Demandeurs d'emploi inscrits depuis 1 an ou plus en catégories A, B, C	244 200	243 150	246 660	+1,4	+1,0
Part des demandeurs d'emploi inscrits depuis 1 an ou plus	44,5%	44,2%	44,0%	-0,2 pt	-0,5 pt

\* variation par rapport au trimestre précédent, en %.

\*\* variation par rapport au même trimestre de l'année précédente, en %.

Source : France Travail-Dares, STMT, traitements Dares.

En raison de la gestion des arrondis, les totaux peuvent très légèrement différer de la somme de leurs sous-totaux.

**Entrées et sorties de catégories A, B, C**

Données CVS-CJO

	Nombre moyen d'entrées et sorties			Évolution (en %) sur :	
	4e trim. 2023	3e trim. 2024	4e trim. 2024	un trimestre*	un an**
<b>Lot</b>					
Entrées en catégories A, B, C	1 240	1 190	1 130	-5,0	-8,9
Sorties de catégories A, B, C	1 240	1 160	1 110	-4,3	-10,5
<b>Région Occitanie</b>					
Entrées en catégories A, B, C	55 330	53 910	53 860	-0,1	-2,7
Sorties de catégories A, B, C	53 400	51 480	51 450	-0,1	-3,7

\* variation par rapport au trimestre précédent, en %.

\*\* variation par rapport au même trimestre de l'année précédente, en %.

Source : France Travail-Dares, STMT, traitements Dares.

En raison de la gestion des arrondis, les totaux peuvent très légèrement différer de la somme de leurs sous-totaux.



## DEMANDEURS D'EMPLOI INSCRITS À FRANCE TRAVAIL (ex PÔLE EMPLOI)\* EN LOZÈRE AU QUATRIÈME TRIMESTRE 2024

Au quatrième trimestre 2024, en Lozère, le nombre de demandeurs d'emploi tenus de rechercher un emploi et sans activité (catégorie A) s'établit en moyenne sur le trimestre à 2 020. Ce nombre augmente de 3,1 % sur un trimestre (soit +60 personnes) et de 2,0 % sur un an.

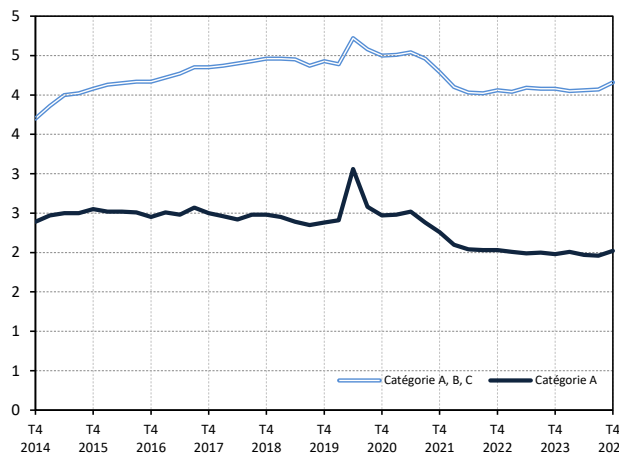
En Occitanie, ce nombre augmente de 3,9 % sur un trimestre (+4,1 % sur un an).

En Lozère, le nombre de demandeurs d'emploi tenus de rechercher un emploi, ayant ou non exercé une activité (catégories A, B, C) s'établit en moyenne à 4 160 au quatrième trimestre 2024. Ce nombre augmente de 2,2 % sur un trimestre (soit +90 personnes) et de 2,0 % sur un an.

En Occitanie, ce nombre augmente de 2,0 % sur un trimestre (+2,2 % sur un an).

### Demandeurs d'emploi en catégories A et A, B, C en Lozère

En milliers, données corrigées des variations saisonnières et des jours ouvrables (CVS-CJO)



Source : France Travail-Dares, STMT, traitements Dares.

### Demandeurs d'emploi par catégorie

Données CVS-CJO

	Effectif moyen			Évolution (en %) sur :	
	4e trim. 2023	3e trim. 2024	4e trim. 2024	un trimestre*	un an**
<b>Lozère</b>					
<b>Inscrits tenus de rechercher un emploi, sans emploi (catégorie A)</b>	<b>1 980</b>	<b>1 960</b>	<b>2 020</b>	<b>+3,1</b>	<b>+2,0</b>
Inscrits tenus de rechercher un emploi, en activité réduite courte (catégorie B)	750	690	770	+11,6	+2,7
Inscrits tenus de rechercher un emploi, en activité réduite longue (catégorie C)	1 360	1 420	1 370	-3,5	+0,7
<b>Ensemble des inscrits tenus de rechercher un emploi (catégories A, B, C)</b>	<b>4 080</b>	<b>4 070</b>	<b>4 160</b>	<b>+2,2</b>	<b>+2,0</b>
Inscrits non tenus de rechercher un emploi, sans emploi (catégorie D)	300	310	270	-12,9	-10,0
Inscrits non tenus de rechercher un emploi, en emploi (catégorie E)	450	510	490	-3,9	+8,9
Ensemble des inscrits (catégories A, B, C, D, E)	4 840	4 880	4 920	+0,8	+1,7
<b>Région Occitanie</b>					
<b>Inscrits tenus de rechercher un emploi, sans emploi (catégorie A)</b>	<b>305 010</b>	<b>305 420</b>	<b>317 390</b>	<b>+3,9</b>	<b>+4,1</b>
Inscrits tenus de rechercher un emploi, en activité réduite courte (catégorie B)	90 210	91 520	89 990	-1,7	-0,2
Inscrits tenus de rechercher un emploi, en activité réduite longue (catégorie C)	153 810	153 040	153 740	+0,5	0,0
<b>Ensemble des inscrits tenus de rechercher un emploi (catégories A, B, C)</b>	<b>549 030</b>	<b>549 990</b>	<b>561 120</b>	<b>+2,0</b>	<b>+2,2</b>
Inscrits non tenus de rechercher un emploi, sans emploi (catégorie D)	33 920	34 710	32 540	-6,3	-4,1
Inscrits non tenus de rechercher un emploi, en emploi (catégorie E)	42 800	42 760	43 230	+1,1	+1,0
Ensemble des inscrits (catégories A, B, C, D, E)	625 750	627 460	636 890	+1,5	+1,8

\* variation par rapport au trimestre précédent, en %.

\*\* variation par rapport au même trimestre de l'année précédente, en %.

En raison de la gestion des arrondis, les totaux peuvent très légèrement différer de la somme de leurs sous-totaux.

Source : France Travail-Dares, STMT, traitements Dares.

La situation des demandeurs d'emploi vis-à-vis de l'activité réduite courte (inférieure ou égale à 78 heures sur un mois, catégorie B) ou longue (supérieure ou égale à 79 heures sur un mois, catégorie C), est déterminée à la fin de chaque mois. Dans cette publication les nombres de demandeurs d'emploi en catégories B, C sont obtenus en faisant la moyenne sur le trimestre.

Une [documentation](#) fournit des éléments d'aide à l'interprétation des séries sur les demandeurs d'emploi.

Les données publiées concernent les demandeurs d'emploi inscrits à France Travail. La notion de demandeurs d'emploi est différente de celle de chômeurs au sens du Bureau international du travail (BIT). Au-delà des évolutions du marché du travail, différents facteurs peuvent davantage affecter les données relatives aux demandeurs d'emploi : modifications des règles d'indemnisation ou d'accompagnement des demandeurs d'emploi, changements de procédure, incidents. Un [document](#) présente les principaux changements de procédure et incidents ayant affecté les statistiques de demandeurs d'emploi depuis 2011.

L'ensemble des définitions et concepts figurent dans la [documentation méthodologique](#) en ligne.

\*L'opérateur France Travail était jusqu'au 31 décembre 2023 l'opérateur Pôle Emploi

**Demandeurs d'emploi en catégorie A par sexe et âge**

Données CVS-CJO

	Effectif moyen			Évolution (en %) sur :	
	4e trim. 2023	3e trim. 2024	4e trim. 2024	un trimestre*	un an**
Hommes	1 010	1 030	1 060	+2,9	+5,0
Femmes	960	930	950	+2,2	-1,0
<b>Moins de 25 ans</b>	<b>260</b>	<b>290</b>	<b>280</b>	<b>-3,4</b>	<b>+7,7</b>
Hommes	140	160	150	-6,3	+7,1
Femmes	120	130	130	0,0	+8,3
<b>Entre 25 et 49 ans</b>	<b>1 110</b>	<b>1 100</b>	<b>1 140</b>	<b>+3,6</b>	<b>+2,7</b>
Hommes	570	570	590	+3,5	+3,5
Femmes	540	530	550	+3,8	+1,9
<b>50 ans ou plus</b>	<b>610</b>	<b>570</b>	<b>590</b>	<b>+3,5</b>	<b>-3,3</b>
Hommes	300	290	320	+10,3	+6,7
Femmes	310	280	280	0,0	-9,7
<b>Lozère</b>	<b>1 980</b>	<b>1 960</b>	<b>2 020</b>	<b>+3,1</b>	<b>+2,0</b>

\* variation par rapport au trimestre précédent, en %.

\*\* variation par rapport au même trimestre de l'année précédente, en %.

Source : France Travail-Dares, STMT, traitements Dares.

En raison de la gestion des arrondis, les totaux peuvent très légèrement différer de la somme de leurs sous-totaux.

**Demandeurs d'emploi en catégories A, B, C par sexe et âge**

Données CVS-CJO

	Effectif moyen			Évolution (en %) sur :	
	4e trim. 2023	3e trim. 2024	4e trim. 2024	un trimestre*	un an**
Hommes	1 890	1 930	1 960	+1,6	+3,7
Femmes	2 190	2 140	2 190	+2,3	0,0
<b>Moins de 25 ans</b>	<b>490</b>	<b>540</b>	<b>540</b>	<b>0,0</b>	<b>+10,2</b>
Hommes	250	270	280	+3,7	+12,0
Femmes	240	260	260	0,0	+8,3
<b>Entre 25 et 49 ans</b>	<b>2 400</b>	<b>2 370</b>	<b>2 440</b>	<b>+3,0</b>	<b>+1,7</b>
Hommes	1 110	1 090	1 110	+1,8	0,0
Femmes	1 300	1 280	1 330	+3,9	+2,3
<b>50 ans ou plus</b>	<b>1 190</b>	<b>1 160</b>	<b>1 170</b>	<b>+0,9</b>	<b>-1,7</b>
Hommes	530	560	570	+1,8	+7,5
Femmes	650	600	600	0,0	-7,7
<b>Lozère</b>	<b>4 080</b>	<b>4 070</b>	<b>4 160</b>	<b>+2,2</b>	<b>+2,0</b>

\* variation par rapport au trimestre précédent, en %.

\*\* variation par rapport au même trimestre de l'année précédente, en %.

Source : France Travail-Dares, STMT, traitements Dares.

En raison de la gestion des arrondis, les totaux peuvent très légèrement différer de la somme de leurs sous-totaux.

**Ancienneté en catégories A, B, C des demandeurs d'emploi**

Données CVS-CJO

	Effectif			Évolution (en % et point) sur :	
	4e trim. 2023	3e trim. 2024	4e trim. 2024	un trimestre*	un an**
<b>Lozère</b>					
<b>Inscrits depuis moins de 1 an</b>	<b>2 300</b>	<b>2 270</b>	<b>2 330</b>	<b>+2,6</b>	<b>+1,3</b>
Moins de 3 mois	930	900	920	+2,2	-1,1
<b>Inscrits depuis 1 an ou plus</b>	<b>1 790</b>	<b>1 800</b>	<b>1 830</b>	<b>+1,7</b>	<b>+2,2</b>
De 1 an à moins de 2 ans	790	800	790	-1,3	0,0
De 2 ans à moins de 3 ans	330	370	410	+10,8	+24,2
3 ans ou plus	660	630	630	0,0	-4,5
Part des demandeurs d'emploi inscrits depuis 1 an ou plus	43,9%	44,2%	44,0%	-0,2 pt	+0,1 pt
<b>Région Occitanie</b>					
Demandeurs d'emploi inscrits depuis 1 an ou plus en catégories A, B, C	244 200	243 150	246 660	+1,4	+1,0
Part des demandeurs d'emploi inscrits depuis 1 an ou plus	44,5%	44,2%	44,0%	-0,2 pt	-0,5 pt

\* variation par rapport au trimestre précédent, en %.

\*\* variation par rapport au même trimestre de l'année précédente, en %.

Source : France Travail-Dares, STMT, traitements Dares.

En raison de la gestion des arrondis, les totaux peuvent très légèrement différer de la somme de leurs sous-totaux.

**Entrées et sorties de catégories A, B, C**

Données CVS-CJO

	Nombre moyen d'entrées et sorties			Évolution (en %) sur :	
	4e trim. 2023	3e trim. 2024	4e trim. 2024	un trimestre*	un an**
<b>Lozère</b>					
Entrées en catégories A, B, C	430	410	410	0,0	-4,7
Sorties de catégories A, B, C	430	390	380	-2,6	-11,6
<b>Région Occitanie</b>					
Entrées en catégories A, B, C	55 330	53 910	53 860	-0,1	-2,7
Sorties de catégories A, B, C	53 400	51 480	51 450	-0,1	-3,7

\* variation par rapport au trimestre précédent, en %.

\*\* variation par rapport au même trimestre de l'année précédente, en %.

Source : France Travail-Dares, STMT, traitements Dares.

En raison de la gestion des arrondis, les totaux peuvent très légèrement différer de la somme de leurs sous-totaux.

## DEMANDEURS D'EMPLOI INSCRITS À FRANCE TRAVAIL (ex PÔLE EMPLOI)\* DANS LES HAUTES-PYRÉNÉES AU QUATRIÈME TRIMESTRE 2024

Au quatrième trimestre 2024, dans les Hautes-Pyrénées, le nombre de demandeurs d'emploi tenus de rechercher un emploi et sans activité (catégorie A) s'établit en moyenne sur le trimestre à 10 340. Ce nombre augmente de 6,1 % sur un trimestre (soit +590 personnes) et de 1,9 % sur un an.

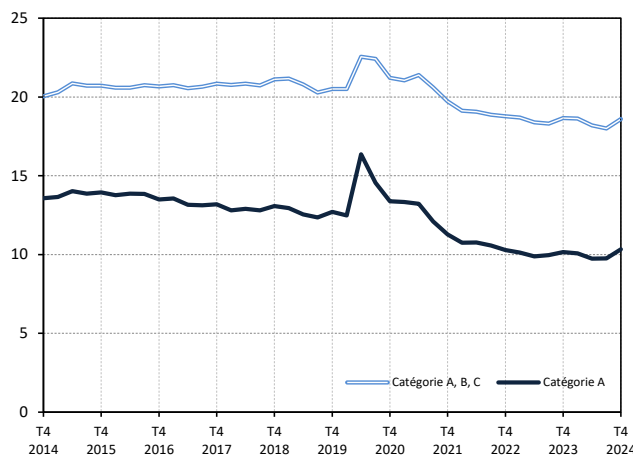
En Occitanie, ce nombre augmente de 3,9 % sur un trimestre (+4,1 % sur un an).

Dans les Hautes-Pyrénées, le nombre de demandeurs d'emploi tenus de rechercher un emploi, ayant ou non exercé une activité (catégories A, B, C) s'établit en moyenne à 18 600 au quatrième trimestre 2024. Ce nombre augmente de 3,3 % sur un trimestre (soit +600 personnes) et diminue de 0,3 % sur un an.

En Occitanie, ce nombre augmente de 2,0 % sur un trimestre (+2,2 % sur un an).

### Demandeurs d'emploi en catégories A et A, B, C dans les Hautes-Pyrénées

En milliers, données corrigées des variations saisonnières et des jours ouvrables (CVS-CJO)



Source : France Travail-Dares, STMT, traitements Dares.

### Demandeurs d'emploi par catégorie

Données CVS-CJO

	Effectif moyen			Évolution (en %) sur :	
	4e trim. 2023	3e trim. 2024	4e trim. 2024	un trimestre*	un an**
<b>Hautes-Pyrénées</b>					
<b>Inscrits tenus de rechercher un emploi, sans emploi (catégorie A)</b>	<b>10 150</b>	<b>9 750</b>	<b>10 340</b>	<b>+6,1</b>	<b>+1,9</b>
Inscrits tenus de rechercher un emploi, en activité réduite courte (catégorie B)	3 150	3 070	3 010	-2,0	-4,4
Inscrits tenus de rechercher un emploi, en activité réduite longue (catégorie C)	5 360	5 170	5 240	+1,4	-2,2
<b>Ensemble des inscrits tenus de rechercher un emploi (catégories A, B, C)</b>	<b>18 660</b>	<b>18 000</b>	<b>18 600</b>	<b>+3,3</b>	<b>-0,3</b>
Inscrits non tenus de rechercher un emploi, sans emploi (catégorie D)	1 240	1 290	1 190	-7,8	-4,0
Inscrits non tenus de rechercher un emploi, en emploi (catégorie E)	1 740	1 740	1 720	-1,1	-1,1
<b>Ensemble des inscrits (catégories A, B, C, D, E)</b>	<b>21 640</b>	<b>21 030</b>	<b>21 510</b>	<b>+2,3</b>	<b>-0,6</b>
<b>Région Occitanie</b>					
<b>Inscrits tenus de rechercher un emploi, sans emploi (catégorie A)</b>	<b>305 010</b>	<b>305 420</b>	<b>317 390</b>	<b>+3,9</b>	<b>+4,1</b>
Inscrits tenus de rechercher un emploi, en activité réduite courte (catégorie B)	90 210	91 520	89 990	-1,7	-0,2
Inscrits tenus de rechercher un emploi, en activité réduite longue (catégorie C)	153 810	153 040	153 740	+0,5	0,0
<b>Ensemble des inscrits tenus de rechercher un emploi (catégories A, B, C)</b>	<b>549 030</b>	<b>549 990</b>	<b>561 120</b>	<b>+2,0</b>	<b>+2,2</b>
Inscrits non tenus de rechercher un emploi, sans emploi (catégorie D)	33 920	34 710	32 540	-6,3	-4,1
Inscrits non tenus de rechercher un emploi, en emploi (catégorie E)	42 800	42 760	43 230	+1,1	+1,0
<b>Ensemble des inscrits (catégories A, B, C, D, E)</b>	<b>625 750</b>	<b>627 460</b>	<b>636 890</b>	<b>+1,5</b>	<b>+1,8</b>

\* variation par rapport au trimestre précédent, en %.

\*\* variation par rapport au même trimestre de l'année précédente, en %.

En raison de la gestion des arrondis, les totaux peuvent très légèrement différer de la somme de leurs sous-totaux.

Source : France Travail-Dares, STMT, traitements Dares.

La situation des demandeurs d'emploi vis-à-vis de l'activité réduite courte (inférieure ou égale à 78 heures sur un mois, catégorie B) ou longue (supérieure ou égale à 79 heures sur un mois, catégorie C), est déterminée à la fin de chaque mois. Dans cette publication les nombres de demandeurs d'emploi en catégories B, C sont obtenus en faisant la moyenne sur le trimestre.

Une [documentation](#) fournit des éléments d'aide à l'interprétation des séries sur les demandeurs d'emploi.

Les données publiées concernent les demandeurs d'emploi inscrits à France Travail. La notion de demandeurs d'emploi est différente de celle de chômeurs au sens du Bureau international du travail (BIT). Au-delà des évolutions du marché du travail, différents facteurs peuvent davantage affecter les données relatives aux demandeurs d'emploi : modifications des règles d'indemnisation ou d'accompagnement des demandeurs d'emploi, changements de procédure, incidents. Un [document](#) présente les principaux changements de procédure et incidents ayant affecté les statistiques de demandeurs d'emploi depuis 2011.

L'ensemble des définitions et concepts figurent dans la [documentation méthodologique](#) en ligne.

\*L'opérateur France Travail était jusqu'au 31 décembre 2023 l'opérateur Pôle Emploi

**Demandeurs d'emploi en catégorie A par sexe et âge**

Données CVS-CJO

	Effectif moyen			Évolution (en %) sur :	
	4e trim. 2023	3e trim. 2024	4e trim. 2024	un trimestre*	un an**
Hommes	5 120	4 890	5 220	+6,7	+2,0
Femmes	5 030	4 870	5 120	+5,1	+1,8
<b>Moins de 25 ans</b>	<b>1 380</b>	<b>1 290</b>	<b>1 410</b>	<b>+9,3</b>	<b>+2,2</b>
Hommes	730	700	780	+11,4	+6,8
Femmes	650	590	630	+6,8	-3,1
<b>Entre 25 et 49 ans</b>	<b>5 450</b>	<b>5 300</b>	<b>5 550</b>	<b>+4,7</b>	<b>+1,8</b>
Hommes	2 740	2 620	2 790	+6,5	+1,8
Femmes	2 710	2 680	2 760	+3,0	+1,8
<b>50 ans ou plus</b>	<b>3 320</b>	<b>3 160</b>	<b>3 390</b>	<b>+7,3</b>	<b>+2,1</b>
Hommes	1 650	1 560	1 650	+5,8	0,0
Femmes	1 670	1 600	1 740	+8,7	+4,2
<b>Hautes-Pyrénées</b>	<b>10 150</b>	<b>9 750</b>	<b>10 340</b>	<b>+6,1</b>	<b>+1,9</b>

\* variation par rapport au trimestre précédent, en %.

\*\* variation par rapport au même trimestre de l'année précédente, en %.

Source : France Travail-Dares, STMT, traitements Dares.

En raison de la gestion des arrondis, les totaux peuvent très légèrement différer de la somme de leurs sous-totaux.

**Demandeurs d'emploi en catégories A, B, C par sexe et âge**

Données CVS-CJO

	Effectif moyen			Évolution (en %) sur :	
	4e trim. 2023	3e trim. 2024	4e trim. 2024	un trimestre*	un an**
Hommes	8 820	8 520	8 820	+3,5	0,0
Femmes	9 840	9 470	9 770	+3,2	-0,7
<b>Moins de 25 ans</b>	<b>2 290</b>	<b>2 140</b>	<b>2 270</b>	<b>+6,1</b>	<b>-0,9</b>
Hommes	1 160	1 130	1 220	+8,0	+5,2
Femmes	1 120	1 010	1 050	+4,0	-6,3
<b>Entre 25 et 49 ans</b>	<b>10 530</b>	<b>10 160</b>	<b>10 460</b>	<b>+3,0</b>	<b>-0,7</b>
Hommes	5 060	4 840	4 980	+2,9	-1,6
Femmes	5 480	5 320	5 480	+3,0	0,0
<b>50 ans ou plus</b>	<b>5 840</b>	<b>5 700</b>	<b>5 860</b>	<b>+2,8</b>	<b>+0,3</b>
Hommes	2 600	2 550	2 620	+2,7	+0,8
Femmes	3 240	3 140	3 250	+3,5	+0,3
<b>Hautes-Pyrénées</b>	<b>18 660</b>	<b>18 000</b>	<b>18 600</b>	<b>+3,3</b>	<b>-0,3</b>

\* variation par rapport au trimestre précédent, en %.

\*\* variation par rapport au même trimestre de l'année précédente, en %.

Source : France Travail-Dares, STMT, traitements Dares.

En raison de la gestion des arrondis, les totaux peuvent très légèrement différer de la somme de leurs sous-totaux.

**Ancienneté en catégories A, B, C des demandeurs d'emploi**

Données CVS-CJO

	Effectif			Évolution (en % et point) sur :	
	4e trim. 2023	3e trim. 2024	4e trim. 2024	un trimestre*	un an**
<b>Hautes-Pyrénées</b>					
<b>Inscrits depuis moins de 1 an</b>	<b>10 810</b>	<b>10 190</b>	<b>10 680</b>	<b>+4,8</b>	<b>-1,2</b>
Moins de 3 mois	4 490	4 110	4 510	+9,7	+0,4
<b>Inscrits depuis 1 an ou plus</b>	<b>7 850</b>	<b>7 800</b>	<b>7 920</b>	<b>+1,5</b>	<b>+0,9</b>
De 1 an à moins de 2 ans	3 470	3 480	3 580	+2,9	+3,2
De 2 ans à moins de 3 ans	1 450	1 590	1 630	+2,5	+12,4
3 ans ou plus	2 940	2 730	2 710	-0,7	-7,8
Part des demandeurs d'emploi inscrits depuis 1 an ou plus	42,1%	43,3%	42,6%	-0,7 pt	+0,5 pt
<b>Région Occitanie</b>					
Demandeurs d'emploi inscrits depuis 1 an ou plus en catégories A, B, C	244 200	243 150	246 660	+1,4	+1,0
Part des demandeurs d'emploi inscrits depuis 1 an ou plus	44,5%	44,2%	44,0%	-0,2 pt	-0,5 pt

\* variation par rapport au trimestre précédent, en %.

\*\* variation par rapport au même trimestre de l'année précédente, en %.

Source : France Travail-Dares, STMT, traitements Dares.

En raison de la gestion des arrondis, les totaux peuvent très légèrement différer de la somme de leurs sous-totaux.

**Entrées et sorties de catégories A, B, C**

Données CVS-CJO

	Nombre moyen d'entrées et sorties			Évolution (en %) sur :	
	4e trim. 2023	3e trim. 2024	4e trim. 2024	un trimestre*	un an**
<b>Hautes-Pyrénées</b>					
Entrées en catégories A, B, C	2 010	1 910	1 930	+1,0	-4,0
Sorties de catégories A, B, C	1 930	1 860	1 850	-0,5	-4,1
<b>Région Occitanie</b>					
Entrées en catégories A, B, C	55 330	53 910	53 860	-0,1	-2,7
Sorties de catégories A, B, C	53 400	51 480	51 450	-0,1	-3,7

\* variation par rapport au trimestre précédent, en %.

\*\* variation par rapport au même trimestre de l'année précédente, en %.

Source : France Travail-Dares, STMT, traitements Dares.

En raison de la gestion des arrondis, les totaux peuvent très légèrement différer de la somme de leurs sous-totaux.

## DEMANDEURS D'EMPLOI INSCRITS À FRANCE TRAVAIL (ex PÔLE EMPLOI)\* DANS LES PYRÉNÉES-ORIENTALES AU QUATRIÈME TRIMESTRE 2024

Au quatrième trimestre 2024, dans les Pyrénées-Orientales, le nombre de demandeurs d'emploi tenus de rechercher un emploi et sans activité (catégorie A) s'établit en moyenne sur le trimestre à 33 320. Ce nombre augmente de 3,1 % sur un trimestre (soit +990 personnes) et de 3,7 % sur un an.

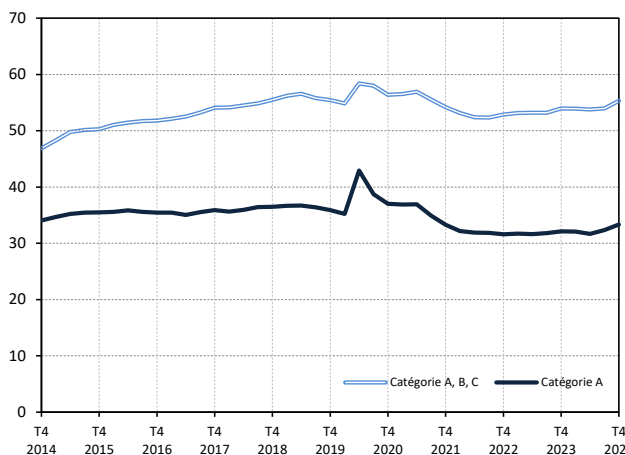
En Occitanie, ce nombre augmente de 3,9 % sur un trimestre (+4,1 % sur un an).

Dans les Pyrénées-Orientales, le nombre de demandeurs d'emploi tenus de rechercher un emploi, ayant ou non exercé une activité (catégories A, B, C) s'établit en moyenne à 55 300 au quatrième trimestre 2024. Ce nombre augmente de 2,5 % sur un trimestre (soit +1 360 personnes) et de 2,5 % sur un an.

En Occitanie, ce nombre augmente de 2,0 % sur un trimestre (+2,2 % sur un an).

### Demandeurs d'emploi en catégories A et A, B, C dans les Pyrénées-Orientales

En milliers, données corrigées des variations saisonnières et des jours ouvrables (CVS-CJO)



Source : France Travail-Dares, STMT, traitements Dares.

### Demandeurs d'emploi par catégorie

Données CVS-CJO

	Effectif moyen			Évolution (en %) sur :	
	4e trim. 2023	3e trim. 2024	4e trim. 2024	un trimestre*	un an**
<b>Pyrénées-Orientales</b>					
<b>Inscrits tenus de rechercher un emploi, sans emploi (catégorie A)</b>	<b>32 140</b>	<b>32 330</b>	<b>33 320</b>	<b>+3,1</b>	<b>+3,7</b>
Inscrits tenus de rechercher un emploi, en activité réduite courte (catégorie B)	7 900	7 890	7 720	-2,2	-2,3
Inscrits tenus de rechercher un emploi, en activité réduite longue (catégorie C)	13 920	13 720	14 260	+3,9	+2,4
<b>Ensemble des inscrits tenus de rechercher un emploi (catégories A, B, C)</b>	<b>53 970</b>	<b>53 940</b>	<b>55 300</b>	<b>+2,5</b>	<b>+2,5</b>
Inscrits non tenus de rechercher un emploi, sans emploi (catégorie D)	3 350	3 520	3 200	-9,1	-4,5
Inscrits non tenus de rechercher un emploi, en emploi (catégorie E)	2 810	3 210	3 200	-0,3	+13,9
Ensemble des inscrits (catégories A, B, C, D, E)	60 130	60 660	61 700	+1,7	+2,6
<b>Région Occitanie</b>					
<b>Inscrits tenus de rechercher un emploi, sans emploi (catégorie A)</b>	<b>305 010</b>	<b>305 420</b>	<b>317 390</b>	<b>+3,9</b>	<b>+4,1</b>
Inscrits tenus de rechercher un emploi, en activité réduite courte (catégorie B)	90 210	91 520	89 990	-1,7	-0,2
Inscrits tenus de rechercher un emploi, en activité réduite longue (catégorie C)	153 810	153 040	153 740	+0,5	0,0
<b>Ensemble des inscrits tenus de rechercher un emploi (catégories A, B, C)</b>	<b>549 030</b>	<b>549 990</b>	<b>561 120</b>	<b>+2,0</b>	<b>+2,2</b>
Inscrits non tenus de rechercher un emploi, sans emploi (catégorie D)	33 920	34 710	32 540	-6,3	-4,1
Inscrits non tenus de rechercher un emploi, en emploi (catégorie E)	42 800	42 760	43 230	+1,1	+1,0
Ensemble des inscrits (catégories A, B, C, D, E)	625 750	627 460	636 890	+1,5	+1,8

\* variation par rapport au trimestre précédent, en %.

\*\* variation par rapport au même trimestre de l'année précédente, en %.

En raison de la gestion des arrondis, les totaux peuvent très légèrement différer de la somme de leurs sous-totaux.

Source : France Travail-Dares, STMT, traitements Dares.

La situation des demandeurs d'emploi vis-à-vis de l'activité réduite courte (inférieure ou égale à 78 heures sur un mois, catégorie B) ou longue (supérieure ou égale à 79 heures sur un mois, catégorie C), est déterminée à la fin de chaque mois. Dans cette publication les nombres de demandeurs d'emploi en catégories B, C sont obtenus en faisant la moyenne sur le trimestre.

Une [documentation](#) fournit des éléments d'aide à l'interprétation des séries sur les demandeurs d'emploi.

Les données publiées concernent les demandeurs d'emploi inscrits à France Travail. La notion de demandeurs d'emploi est différente de celle de chômeurs au sens du Bureau international du travail (BIT). Au-delà des évolutions du marché du travail, différents facteurs peuvent davantage affecter les données relatives aux demandeurs d'emploi : modifications des règles d'indemnisation ou d'accompagnement des demandeurs d'emploi, changements de procédure, incidents. Un [document](#) présente les principaux changements de procédure et incidents ayant affecté les statistiques de demandeurs d'emploi depuis 2011.

L'ensemble des définitions et concepts figurent dans la [documentation méthodologique](#) en ligne.

\*L'opérateur France Travail était jusqu'au 31 décembre 2023 l'opérateur Pôle Emploi

**Demandeurs d'emploi en catégorie A par sexe et âge**

Données CVS-CJO

	Effectif moyen			Évolution (en %) sur :	
	4e trim. 2023	3e trim. 2024	4e trim. 2024	un trimestre*	un an**
Hommes	16 780	17 000	17 530	+3,1	+4,5
Femmes	15 360	15 330	15 790	+3,0	+2,8
<b>Moins de 25 ans</b>	<b>4 450</b>	<b>4 600</b>	<b>4 860</b>	<b>+5,7</b>	<b>+9,2</b>
Hommes	2 410	2 500	2 630	+5,2	+9,1
Femmes	2 040	2 100	2 230	+6,2	+9,3
<b>Entre 25 et 49 ans</b>	<b>17 570</b>	<b>17 690</b>	<b>18 160</b>	<b>+2,7</b>	<b>+3,4</b>
Hommes	9 140	9 320	9 530	+2,3	+4,3
Femmes	8 430	8 370	8 630	+3,1	+2,4
<b>50 ans ou plus</b>	<b>10 120</b>	<b>10 040</b>	<b>10 300</b>	<b>+2,6</b>	<b>+1,8</b>
Hommes	5 230	5 190	5 370	+3,5	+2,7
Femmes	4 890	4 850	4 930	+1,6	+0,8
<b>Pyrénées-Orientales</b>	<b>32 140</b>	<b>32 330</b>	<b>33 320</b>	<b>+3,1</b>	<b>+3,7</b>

\* variation par rapport au trimestre précédent, en %.

\*\* variation par rapport au même trimestre de l'année précédente, en %.

Source : France Travail-Dares, STMT, traitements Dares.

En raison de la gestion des arrondis, les totaux peuvent très légèrement différer de la somme de leurs sous-totaux.

**Demandeurs d'emploi en catégories A, B, C par sexe et âge**

Données CVS-CJO

	Effectif moyen			Évolution (en %) sur :	
	4e trim. 2023	3e trim. 2024	4e trim. 2024	un trimestre*	un an**
Hommes	26 860	27 160	27 740	+2,1	+3,3
Femmes	27 110	26 770	27 560	+3,0	+1,7
<b>Moins de 25 ans</b>	<b>6 930</b>	<b>7 060</b>	<b>7 340</b>	<b>+4,0</b>	<b>+5,9</b>
Hommes	3 590	3 710	3 830	+3,2	+6,7
Femmes	3 340	3 340	3 510	+5,1	+5,1
<b>Entre 25 et 49 ans</b>	<b>30 570</b>	<b>30 570</b>	<b>31 210</b>	<b>+2,1</b>	<b>+2,1</b>
Hommes	15 270	15 470	15 650	+1,2	+2,5
Femmes	15 300	15 100	15 560	+3,0	+1,7
<b>50 ans ou plus</b>	<b>16 470</b>	<b>16 310</b>	<b>16 750</b>	<b>+2,7</b>	<b>+1,7</b>
Hommes	8 000	7 980	8 270	+3,6	+3,4
Femmes	8 470	8 330	8 480	+1,8	+0,1
<b>Pyrénées-Orientales</b>	<b>53 970</b>	<b>53 940</b>	<b>55 300</b>	<b>+2,5</b>	<b>+2,5</b>

\* variation par rapport au trimestre précédent, en %.

\*\* variation par rapport au même trimestre de l'année précédente, en %.

Source : France Travail-Dares, STMT, traitements Dares.

En raison de la gestion des arrondis, les totaux peuvent très légèrement différer de la somme de leurs sous-totaux.

**Ancienneté en catégories A, B, C des demandeurs d'emploi**

Données CVS-CJO

	Effectif			Évolution (en % et point) sur :	
	4e trim. 2023	3e trim. 2024	4e trim. 2024	un trimestre*	un an**
<b>Pyrénées-Orientales</b>					
<b>Inscrits depuis moins de 1 an</b>	<b>29 500</b>	<b>29 580</b>	<b>30 330</b>	<b>+2,5</b>	<b>+2,8</b>
Moins de 3 mois	11 470	11 530	11 630	+0,9	+1,4
<b>Inscrits depuis 1 an ou plus</b>	<b>24 470</b>	<b>24 360</b>	<b>24 970</b>	<b>+2,5</b>	<b>+2,0</b>
De 1 an à moins de 2 ans	10 770	10 700	10 960	+2,4	+1,8
De 2 ans à moins de 3 ans	4 500	4 890	5 270	+7,8	+17,1
3 ans ou plus	9 210	8 770	8 740	-0,3	-5,1
Part des demandeurs d'emploi inscrits depuis 1 an ou plus	45,3%	45,2%	45,2%	0,0 pt	-0,1 pt
<b>Région Occitanie</b>					
Demands d'emploi inscrits depuis 1 an ou plus en catégories A, B, C	244 200	243 150	246 660	+1,4	+1,0
Part des demandeurs d'emploi inscrits depuis 1 an ou plus	44,5%	44,2%	44,0%	-0,2 pt	-0,5 pt

\* variation par rapport au trimestre précédent, en %.

\*\* variation par rapport au même trimestre de l'année précédente, en %.

Source : France Travail-Dares, STMT, traitements Dares.

En raison de la gestion des arrondis, les totaux peuvent très légèrement différer de la somme de leurs sous-totaux.

**Entrées et sorties de catégories A, B, C**

Données CVS-CJO

	Nombre moyen d'entrées et sorties			Évolution (en %) sur :	
	4e trim. 2023	3e trim. 2024	4e trim. 2024	un trimestre*	un an**
<b>Pyrénées-Orientales</b>					
Entrées en catégories A, B, C	5 090	5 060	5 020	-0,8	-1,4
Sorties de catégories A, B, C	4 940	4 940	4 620	-6,5	-6,5
<b>Région Occitanie</b>					
Entrées en catégories A, B, C	55 330	53 910	53 860	-0,1	-2,7
Sorties de catégories A, B, C	53 400	51 480	51 450	-0,1	-3,7

\* variation par rapport au trimestre précédent, en %.

\*\* variation par rapport au même trimestre de l'année précédente, en %.

Source : France Travail-Dares, STMT, traitements Dares.

En raison de la gestion des arrondis, les totaux peuvent très légèrement différer de la somme de leurs sous-totaux.

## DEMANDEURS D'EMPLOI INSCRITS À FRANCE TRAVAIL (ex PÔLE EMPLOI)\* DANS LE TARN AU QUATRIÈME TRIMESTRE 2024

Au quatrième trimestre 2024, dans le Tarn, le nombre de demandeurs d'emploi tenus de rechercher un emploi et sans activité (catégorie A) s'établit en moyenne sur le trimestre à 17 000. Ce nombre augmente de 2,5 % sur un trimestre (soit +410 personnes) et de 1,5 % sur un an.

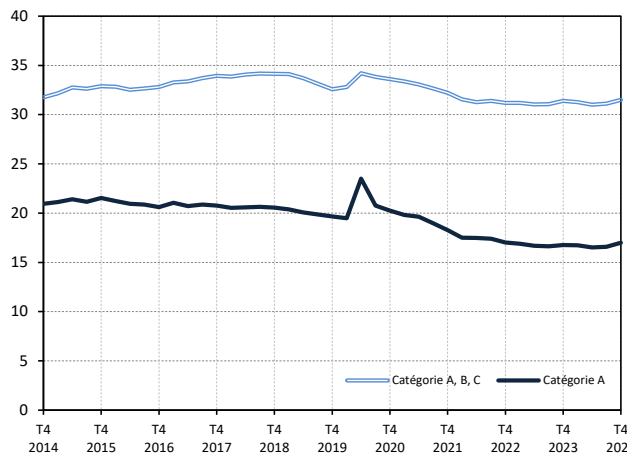
En Occitanie, ce nombre augmente de 3,9 % sur un trimestre (+4,1 % sur un an).

Dans le Tarn, le nombre de demandeurs d'emploi tenus de rechercher un emploi, ayant ou non exercé une activité (catégories A, B, C) s'établit en moyenne à 31 510 au quatrième trimestre 2024. Ce nombre augmente de 1,3 % sur un trimestre (soit +390 personnes) et de 0,4 % sur un an.

En Occitanie, ce nombre augmente de 2,0 % sur un trimestre (+2,2 % sur un an).

### Demandeurs d'emploi en catégories A et A, B, C dans le Tarn

En milliers, données corrigées des variations saisonnières et des jours ouvrables (CVS-CJO)



Source : France Travail-Dares, STMT, traitements Dares.

### Demandeurs d'emploi par catégorie

Données CVS-CJO

	Effectif moyen			Évolution (en %) sur :	
	4e trim. 2023	3e trim. 2024	4e trim. 2024	un trimestre*	un an**
<b>Tarn</b>					
<b>Inscrits tenus de rechercher un emploi, sans emploi (catégorie A)</b>	<b>16 750</b>	<b>16 590</b>	<b>17 000</b>	<b>+2,5</b>	<b>+1,5</b>
Inscrits tenus de rechercher un emploi, en activité réduite courte (catégorie B)	5 410	5 360	5 380	+0,4	-0,6
Inscrits tenus de rechercher un emploi, en activité réduite longue (catégorie C)	9 240	9 170	9 130	-0,4	-1,2
<b>Ensemble des inscrits tenus de rechercher un emploi (catégories A, B, C)</b>	<b>31 400</b>	<b>31 120</b>	<b>31 510</b>	<b>+1,3</b>	<b>+0,4</b>
Inscrits non tenus de rechercher un emploi, sans emploi (catégorie D)	2 180	2 130	2 110	-0,9	-3,2
Inscrits non tenus de rechercher un emploi, en emploi (catégorie E)	3 350	3 370	3 410	+1,2	+1,8
Ensemble des inscrits (catégories A, B, C, D, E)	36 930	36 620	37 040	+1,1	+0,3
<b>Région Occitanie</b>					
<b>Inscrits tenus de rechercher un emploi, sans emploi (catégorie A)</b>	<b>305 010</b>	<b>305 420</b>	<b>317 390</b>	<b>+3,9</b>	<b>+4,1</b>
Inscrits tenus de rechercher un emploi, en activité réduite courte (catégorie B)	90 210	91 520	89 990	-1,7	-0,2
Inscrits tenus de rechercher un emploi, en activité réduite longue (catégorie C)	153 810	153 040	153 740	+0,5	0,0
<b>Ensemble des inscrits tenus de rechercher un emploi (catégories A, B, C)</b>	<b>549 030</b>	<b>549 990</b>	<b>561 120</b>	<b>+2,0</b>	<b>+2,2</b>
Inscrits non tenus de rechercher un emploi, sans emploi (catégorie D)	33 920	34 710	32 540	-6,3	-4,1
Inscrits non tenus de rechercher un emploi, en emploi (catégorie E)	42 800	42 760	43 230	+1,1	+1,0
Ensemble des inscrits (catégories A, B, C, D, E)	625 750	627 460	636 890	+1,5	+1,8

\* variation par rapport au trimestre précédent, en %.

\*\* variation par rapport au même trimestre de l'année précédente, en %.

En raison de la gestion des arrondis, les totaux peuvent très légèrement différer de la somme de leurs sous-totaux.

Source : France Travail-Dares, STMT, traitements Dares.

La situation des demandeurs d'emploi vis-à-vis de l'activité réduite courte (inférieure ou égale à 78 heures sur un mois, catégorie B) ou longue (supérieure ou égale à 79 heures sur un mois, catégorie C), est déterminée à la fin de chaque mois. Dans cette publication les nombres de demandeurs d'emploi en catégories B, C sont obtenus en faisant la moyenne sur le trimestre.

Une [documentation](#) fournit des éléments d'aide à l'interprétation des séries sur les demandeurs d'emploi.

Les données publiées concernent les demandeurs d'emploi inscrits à France Travail. La notion de demandeurs d'emploi est différente de celle de chômeurs au sens du Bureau international du travail (BIT). Au-delà des évolutions du marché du travail, différents facteurs peuvent davantage affecter les données relatives aux demandeurs d'emploi : modifications des règles d'indemnisation ou d'accompagnement des demandeurs d'emploi, changements de procédure, incidents. Un [document](#) présente les principaux changements de procédure et incidents ayant affecté les statistiques de demandeurs d'emploi depuis 2011.

L'ensemble des définitions et concepts figurent dans la [documentation méthodologique](#) en ligne.

\*L'opérateur France Travail était jusqu'au 31 décembre 2023 l'opérateur Pôle Emploi

**Demandeurs d'emploi en catégorie A par sexe et âge**

Données CVS-CJO

	Effectif moyen			Évolution (en %) sur :	
	4e trim. 2023	3e trim. 2024	4e trim. 2024	un trimestre*	un an**
Hommes	8 530	8 530	8 760	+2,7	+2,7
Femmes	8 230	8 060	8 240	+2,2	+0,1
<b>Moins de 25 ans</b>	<b>2 550</b>	<b>2 500</b>	<b>2 690</b>	<b>+7,6</b>	<b>+5,5</b>
Hommes	1 350	1 400	1 510	+7,9	+11,9
Femmes	1 200	1 100	1 170	+6,4	-2,5
<b>Entre 25 et 49 ans</b>	<b>9 190</b>	<b>9 080</b>	<b>9 170</b>	<b>+1,0</b>	<b>-0,2</b>
Hommes	4 610	4 560	4 610	+1,1	0,0
Femmes	4 580	4 520	4 560	+0,9	-0,4
<b>50 ans ou plus</b>	<b>5 010</b>	<b>5 010</b>	<b>5 140</b>	<b>+2,6</b>	<b>+2,6</b>
Hommes	2 570	2 570	2 640	+2,7	+2,7
Femmes	2 440	2 440	2 500	+2,5	+2,5
<b>Tarn</b>	<b>16 750</b>	<b>16 590</b>	<b>17 000</b>	<b>+2,5</b>	<b>+1,5</b>

\* variation par rapport au trimestre précédent, en %.

\*\* variation par rapport au même trimestre de l'année précédente, en %.

Source : France Travail-Dares, STMT, traitements Dares.

En raison de la gestion des arrondis, les totaux peuvent très légèrement différer de la somme de leurs sous-totaux.

**Demandeurs d'emploi en catégories A, B, C par sexe et âge**

Données CVS-CJO

	Effectif moyen			Évolution (en %) sur :	
	4e trim. 2023	3e trim. 2024	4e trim. 2024	un trimestre*	un an**
Hommes	14 750	14 770	15 030	+1,8	+1,9
Femmes	16 650	16 350	16 480	+0,8	-1,0
<b>Moins de 25 ans</b>	<b>4 250</b>	<b>4 180</b>	<b>4 340</b>	<b>+3,8</b>	<b>+2,1</b>
Hommes	2 150	2 230	2 320	+4,0	+7,9
Femmes	2 100	1 950	2 020	+3,6	-3,8
<b>Entre 25 et 49 ans</b>	<b>18 000</b>	<b>17 710</b>	<b>17 870</b>	<b>+0,9</b>	<b>-0,7</b>
Hommes	8 430	8 360	8 470	+1,3	+0,5
Femmes	9 560	9 360	9 400	+0,4	-1,7
<b>50 ans ou plus</b>	<b>9 150</b>	<b>9 230</b>	<b>9 300</b>	<b>+0,8</b>	<b>+1,6</b>
Hommes	4 170	4 190	4 240	+1,2	+1,7
Femmes	4 990	5 040	5 060	+0,4	+1,4
<b>Tarn</b>	<b>31 400</b>	<b>31 120</b>	<b>31 510</b>	<b>+1,3</b>	<b>+0,4</b>

\* variation par rapport au trimestre précédent, en %.

\*\* variation par rapport au même trimestre de l'année précédente, en %.

Source : France Travail-Dares, STMT, traitements Dares.

En raison de la gestion des arrondis, les totaux peuvent très légèrement différer de la somme de leurs sous-totaux.

**Ancienneté en catégories A, B, C des demandeurs d'emploi**

Données CVS-CJO

	Effectif			Évolution (en % et point) sur :	
	4e trim. 2023	3e trim. 2024	4e trim. 2024	un trimestre*	un an**
<b>Tarn</b>					
<b>Inscrits depuis moins de 1 an</b>	<b>17 350</b>	<b>17 190</b>	<b>17 560</b>	<b>+2,2</b>	<b>+1,2</b>
Moins de 3 mois	6 770	6 750	6 670	-1,2	-1,5
<b>Inscrits depuis 1 an ou plus</b>	<b>14 050</b>	<b>13 920</b>	<b>13 950</b>	<b>+0,2</b>	<b>-0,7</b>
De 1 an à moins de 2 ans	6 380	6 110	6 080	-0,5	-4,7
De 2 ans à moins de 3 ans	2 570	2 920	3 020	+3,4	+17,5
3 ans ou plus	5 100	4 890	4 850	-0,8	-4,9
Part des demandeurs d'emploi inscrits depuis 1 an ou plus	44,7%	44,7%	44,3%	-0,4 pt	-0,4 pt
<b>Région Occitanie</b>					
Demandeurs d'emploi inscrits depuis 1 an ou plus en catégories A, B, C	244 200	243 150	246 660	+1,4	+1,0
Part des demandeurs d'emploi inscrits depuis 1 an ou plus	44,5%	44,2%	44,0%	-0,2 pt	-0,5 pt

\* variation par rapport au trimestre précédent, en %.

\*\* variation par rapport au même trimestre de l'année précédente, en %.

Source : France Travail-Dares, STMT, traitements Dares.

En raison de la gestion des arrondis, les totaux peuvent très légèrement différer de la somme de leurs sous-totaux.

**Entrées et sorties de catégories A, B, C**

Données CVS-CJO

	Nombre moyen d'entrées et sorties			Évolution (en %) sur :	
	4e trim. 2023	3e trim. 2024	4e trim. 2024	un trimestre*	un an**
<b>Tarn</b>					
Entrées en catégories A, B, C	3 140	3 060	2 940	-3,9	-6,4
Sorties en catégories A, B, C	3 000	2 950	2 920	-1,0	-2,7
<b>Région Occitanie</b>					
Entrées en catégories A, B, C	55 330	53 910	53 860	-0,1	-2,7
Sorties en catégories A, B, C	53 400	51 480	51 450	-0,1	-3,7

\* variation par rapport au trimestre précédent, en %.

\*\* variation par rapport au même trimestre de l'année précédente, en %.

Source : France Travail-Dares, STMT, traitements Dares.

En raison de la gestion des arrondis, les totaux peuvent très légèrement différer de la somme de leurs sous-totaux.



## DEMANDEURS D'EMPLOI INSCRITS À FRANCE TRAVAIL (ex PÔLE EMPLOI)\* DANS LE TARN-ET-GARONNE AU QUATRIÈME TRIMESTRE 2024

Au quatrième trimestre 2024, dans le Tarn-et-Garonne, le nombre de demandeurs d'emploi tenus de rechercher un emploi et sans activité (catégorie A) s'établit en moyenne sur le trimestre à 13 660. Ce nombre augmente de 3,1 % sur un trimestre (soit +410 personnes) et de 4,4 % sur un an.

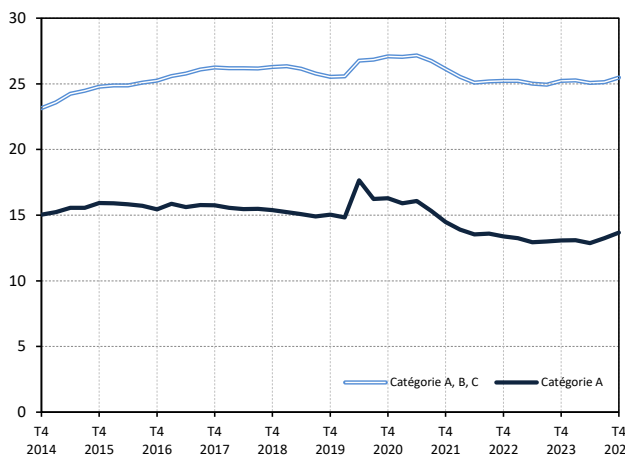
En Occitanie, ce nombre augmente de 3,9 % sur un trimestre (+4,1 % sur un an).

Dans le Tarn-et-Garonne, le nombre de demandeurs d'emploi tenus de rechercher un emploi, ayant ou non exercé une activité (catégories A, B, C) s'établit en moyenne à 25 470 au quatrième trimestre 2024. Ce nombre augmente de 1,4 % sur un trimestre (soit +350 personnes) et de 1,0 % sur un an.

En Occitanie, ce nombre augmente de 2,0 % sur un trimestre (+2,2 % sur un an).

### Demandeurs d'emploi en catégories A et A, B, C dans le Tarn-et-Garonne

En milliers, données corrigées des variations saisonnières et des jours ouvrables (CVS-CJO)



Source : France Travail-Dares, STMT, traitements Dares.

### Demandeurs d'emploi par catégorie

Données CVS-CJO

	Effectif moyen			Évolution (en %) sur :	
	4e trim. 2023	3e trim. 2024	4e trim. 2024	un trimestre*	un an**
<b>Tarn-et-Garonne</b>					
<b>Inscrits tenus de rechercher un emploi, sans emploi (catégorie A)</b>	<b>13 080</b>	<b>13 250</b>	<b>13 660</b>	<b>+3,1</b>	<b>+4,4</b>
Inscrits tenus de rechercher un emploi, en activité réduite courte (catégorie B)	4 040	4 060	3 860	-4,9	-4,5
Inscrits tenus de rechercher un emploi, en activité réduite longue (catégorie C)	8 110	7 820	7 950	+1,7	-2,0
<b>Ensemble des inscrits tenus de rechercher un emploi (catégories A, B, C)</b>	<b>25 220</b>	<b>25 120</b>	<b>25 470</b>	<b>+1,4</b>	<b>+1,0</b>
Inscrits non tenus de rechercher un emploi, sans emploi (catégorie D)	1 420	1 390	1 290	-7,2	-9,2
Inscrits non tenus de rechercher un emploi, en emploi (catégorie E)	1 690	1 730	1 830	+5,8	+8,3
<b>Ensemble des inscrits (catégories A, B, C, D, E)</b>	<b>28 330</b>	<b>28 240</b>	<b>28 590</b>	<b>+1,2</b>	<b>+0,9</b>
<b>Région Occitanie</b>					
<b>Inscrits tenus de rechercher un emploi, sans emploi (catégorie A)</b>	<b>305 010</b>	<b>305 420</b>	<b>317 390</b>	<b>+3,9</b>	<b>+4,1</b>
Inscrits tenus de rechercher un emploi, en activité réduite courte (catégorie B)	90 210	91 520	89 990	-1,7	-0,2
Inscrits tenus de rechercher un emploi, en activité réduite longue (catégorie C)	153 810	153 040	153 740	+0,5	0,0
<b>Ensemble des inscrits tenus de rechercher un emploi (catégories A, B, C)</b>	<b>549 030</b>	<b>549 990</b>	<b>561 120</b>	<b>+2,0</b>	<b>+2,2</b>
Inscrits non tenus de rechercher un emploi, sans emploi (catégorie D)	33 920	34 710	32 540	-6,3	-4,1
Inscrits non tenus de rechercher un emploi, en emploi (catégorie E)	42 800	42 760	43 230	+1,1	+1,0
<b>Ensemble des inscrits (catégories A, B, C, D, E)</b>	<b>625 750</b>	<b>627 460</b>	<b>636 890</b>	<b>+1,5</b>	<b>+1,8</b>

\* variation par rapport au trimestre précédent, en %.

\*\* variation par rapport au même trimestre de l'année précédente, en %.

En raison de la gestion des arrondis, les totaux peuvent très légèrement différer de la somme de leurs sous-totaux.

Source : France Travail-Dares, STMT, traitements Dares.

La situation des demandeurs d'emploi vis-à-vis de l'activité réduite courte (inférieure ou égale à 78 heures sur un mois, catégorie B) ou longue (supérieure ou égale à 79 heures sur un mois, catégorie C), est déterminée à la fin de chaque mois. Dans cette publication les nombres de demandeurs d'emploi en catégories B, C sont obtenus en faisant la moyenne sur le trimestre.

Une [documentation](#) fournit des éléments d'aide à l'interprétation des séries sur les demandeurs d'emploi.

Les données publiées concernent les demandeurs d'emploi inscrits à France Travail. La notion de demandeurs d'emploi est différente de celle de chômeurs au sens du Bureau international du travail (BIT). Au-delà des évolutions du marché du travail, différents facteurs peuvent davantage affecter les données relatives aux demandeurs d'emploi : modifications des règles d'indemnisation ou d'accompagnement des demandeurs d'emploi, changements de procédure, incidents. Un [document](#) présente les principaux changements de procédure et incidents ayant affecté les statistiques de demandeurs d'emploi depuis 2011.

L'ensemble des définitions et concepts figurent dans la [documentation méthodologique](#) en ligne.

\*L'opérateur France Travail était jusqu'au 31 décembre 2023 l'opérateur Pôle Emploi

**Demandeurs d'emploi en catégorie A par sexe et âge**

Données CVS-CJO

	Effectif moyen			Évolution (en %) sur :	
	4e trim. 2023	3e trim. 2024	4e trim. 2024	un trimestre*	un an**
Hommes	6 490	6 600	6 830	+3,5	+5,2
Femmes	6 590	6 650	6 830	+2,7	+3,6
<b>Moins de 25 ans</b>	<b>1 850</b>	<b>1 940</b>	<b>2 050</b>	<b>+5,7</b>	<b>+10,8</b>
Hommes	980	1 030	1 120	+8,7	+14,3
Femmes	880	910	930	+2,2	+5,7
<b>Entre 25 et 49 ans</b>	<b>7 580</b>	<b>7 550</b>	<b>7 780</b>	<b>+3,0</b>	<b>+2,6</b>
Hommes	3 630	3 620	3 720	+2,8	+2,5
Femmes	3 950	3 930	4 060	+3,3	+2,8
<b>50 ans ou plus</b>	<b>3 640</b>	<b>3 760</b>	<b>3 820</b>	<b>+1,6</b>	<b>+4,9</b>
Hommes	1 880	1 950	1 990	+2,1	+5,9
Femmes	1 760	1 810	1 830	+1,1	+4,0
<b>Tarn-et-Garonne</b>	<b>13 080</b>	<b>13 250</b>	<b>13 660</b>	<b>+3,1</b>	<b>+4,4</b>

\* variation par rapport au trimestre précédent, en %.

\*\* variation par rapport au même trimestre de l'année précédente, en %.

Source : France Travail-Dares, STMT, traitements Dares.

En raison de la gestion des arrondis, les totaux peuvent très légèrement différer de la somme de leurs sous-totaux.

**Demandeurs d'emploi en catégories A, B, C par sexe et âge**

Données CVS-CJO

	Effectif moyen			Évolution (en %) sur :	
	4e trim. 2023	3e trim. 2024	4e trim. 2024	un trimestre*	un an**
Hommes	11 920	11 930	12 140	+1,8	+1,8
Femmes	13 310	13 190	13 330	+1,1	+0,2
<b>Moins de 25 ans</b>	<b>3 200</b>	<b>3 250</b>	<b>3 370</b>	<b>+3,7</b>	<b>+5,3</b>
Hommes	1 620	1 700	1 800	+5,9	+11,1
Femmes	1 570	1 550	1 560	+0,6	-0,6
<b>Entre 25 et 49 ans</b>	<b>15 010</b>	<b>14 800</b>	<b>14 960</b>	<b>+1,1</b>	<b>-0,3</b>
Hommes	6 980	6 850	6 930	+1,2	-0,7
Femmes	8 030	7 950	8 030	+1,0	0,0
<b>50 ans ou plus</b>	<b>7 020</b>	<b>7 070</b>	<b>7 140</b>	<b>+1,0</b>	<b>+1,7</b>
Hommes	3 310	3 370	3 410	+1,2	+3,0
Femmes	3 710	3 700	3 730	+0,8	+0,5
<b>Tarn-et-Garonne</b>	<b>25 220</b>	<b>25 120</b>	<b>25 470</b>	<b>+1,4</b>	<b>+1,0</b>

\* variation par rapport au trimestre précédent, en %.

\*\* variation par rapport au même trimestre de l'année précédente, en %.

Source : France Travail-Dares, STMT, traitements Dares.

En raison de la gestion des arrondis, les totaux peuvent très légèrement différer de la somme de leurs sous-totaux.

**Ancienneté en catégories A, B, C des demandeurs d'emploi**

Données CVS-CJO

	Effectif			Évolution (en % et point) sur :	
	4e trim. 2023	3e trim. 2024	4e trim. 2024	un trimestre*	un an**
<b>Tarn-et-Garonne</b>					
<b>Inscrits depuis moins de 1 an</b>	<b>13 250</b>	<b>13 300</b>	<b>13 540</b>	<b>+1,8</b>	<b>+2,2</b>
Moins de 3 mois	5 050	5 100	5 020	-1,6	-0,6
<b>Inscrits depuis 1 an ou plus</b>	<b>11 980</b>	<b>11 820</b>	<b>11 930</b>	<b>+0,9</b>	<b>-0,4</b>
De 1 an à moins de 2 ans	5 060	4 870	5 030	+3,3	-0,6
De 2 ans à moins de 3 ans	2 300	2 440	2 430	-0,4	+5,7
3 ans ou plus	4 610	4 520	4 470	-1,1	-3,0
Part des demandeurs d'emploi inscrits depuis 1 an ou plus	47,5%	47,1%	46,8%	-0,3 pt	-0,7 pt
<b>Région Occitanie</b>					
Demandeurs d'emploi inscrits depuis 1 an ou plus en catégories A, B, C	244 200	243 150	246 660	+1,4	+1,0
Part des demandeurs d'emploi inscrits depuis 1 an ou plus	44,5%	44,2%	44,0%	-0,2 pt	-0,5 pt

\* variation par rapport au trimestre précédent, en %.

\*\* variation par rapport au même trimestre de l'année précédente, en %.

Source : France Travail-Dares, STMT, traitements Dares.

En raison de la gestion des arrondis, les totaux peuvent très légèrement différer de la somme de leurs sous-totaux.

**Entrées et sorties de catégories A, B, C**

Données CVS-CJO

	Nombre moyen d'entrées et sorties			Évolution (en %) sur :	
	4e trim. 2023	3e trim. 2024	4e trim. 2024	un trimestre*	un an**
<b>Tarn-et-Garonne</b>					
Entrées en catégories A, B, C	2 270	2 220	2 170	-2,3	-4,4
Sorties de catégories A, B, C	2 150	2 090	2 100	+0,5	-2,3
<b>Région Occitanie</b>					
Entrées en catégories A, B, C	55 330	53 910	53 860	-0,1	-2,7
Sorties de catégories A, B, C	53 400	51 480	51 450	-0,1	-3,7

\* variation par rapport au trimestre précédent, en %.

\*\* variation par rapport au même trimestre de l'année précédente, en %.

Source : France Travail-Dares, STMT, traitements Dares.

En raison de la gestion des arrondis, les totaux peuvent très légèrement différer de la somme de leurs sous-totaux.