

Édition 2017

# LES CHIFFRES CLÉS

DIRECCTE Occitanie





2

Créée début 2010, la DIRECCTE, Direction Régionale des Entreprises, de la Concurrence, de la Consommation, du Travail et de l'Emploi, est un service déconcentré commun au Ministère du Travail, de l'Emploi, de la Formation professionnelle et du Dialogue social et au Ministère de l'Économie et des Finances.

Elle a pour mission d'accompagner le développement économique des entreprises et de favoriser leur compétitivité, l'emploi et les qualifications tout en veillant aux conditions de travail, à la qualité des relations sociales, au respect de la législation du travail, et en assurant la loyauté du commerce et la sécurité des consommateurs.

Depuis le 1er janvier 2016, la DIRECCTE Occitanie (830 agents), née de la fusion des DIRECCTE Languedoc Roussillon et Midi-Pyrénées, se structure autour d'un cabinet, d'un secrétariat général chargé des fonctions support et de 3 pôles :

- le pôle C : participation au bon fonctionnement et à la loyauté du marché en matière de concurrence, de produits vitivinicoles et de métrologie légale, et pilotage des directions départementales interministérielles dans le domaine de la protection économique et sécurité des consommateurs,

- le pôle 3E : soutien à la création, à l'innovation et au développement des entreprises, développement des compétences des salariés, accompagnement vers l'emploi, anticipation et accompagnement des mutations économiques,

- le pôle T : respect du droit du travail, promotion de la qualité de l'emploi, amélioration des conditions de travail et de la santé au travail, appui au dialogue social, veille et suivi des relations individuelles et collectives de travail.

La DIRECCTE Occitanie est construite à partir d'un niveau de pilotage régional, implanté sur deux sites : Toulouse (siège) et Montpellier, et d'un niveau de mise en œuvre des politiques départemental, au plus près des usagers, avec 13 unités départementales.



*C'est avec grand plaisir que je vous présente ce deuxième numéro des « Chiffres clés Occitanie » réalisé par le service Etudes Statistiques Evaluation de la DIRECCTE Occitanie.*

*Le 1er janvier 2016, Midi-Pyrénées et Languedoc Roussillon ont fusionné pour ne former qu'une seule région, l'Occitanie, composée de 13 départements et regroupant une population de 5,7 millions d'habitants.*

*Deuxième région de France en superficie et cinquième région en population, ce nouveau territoire bénéficie de multiples atouts pour rayonner au niveau français et européen. Il dispose de toutes les caractéristiques d'une grande région : l'accès à la mer, deux massifs montagneux, une forte attractivité économique, un potentiel de recherche de premier plan, un tourisme dynamique, des produits de qualité, une forte identité historique et culturelle.*

*Dans le cadre très large des missions de la DIRECCTE Occitanie, la compréhension du contexte économique et social de cette région et des territoires qui la composent nécessite de par sa complexité une observation objective.*

*Par le recueil d'informations synthétiques, simples et lisibles mobilisant les données les plus récentes, « les Chiffres clés Occitanie » visent à favoriser la connaissance de la région et à éclairer l'action publique. Ils s'adressent aux responsables institutionnels mais aussi à un public plus large, soucieux de mieux connaître et comprendre ce territoire.*

*Cette publication est également disponible en format numérique sur le site Internet de la DIRECCTE Occitanie : <http://occitanie.direccte.gouv.fr/>.*

*Bonne lecture à tous !*

**Christophe Lerouge**

**Directeur régional des Entreprises, de la Concurrence, de la Consommation, du Travail et de l'Emploi**

*Toutes les remarques ou suggestions que le lecteur voudra bien nous adresser seront les bienvenues pour nous permettre d'améliorer la qualité de ce document qui est actualisé annuellement.*

*N'hésitez pas à nous contacter à l'adresse suivante : [lrmp.statistiques@direccte.gouv.fr](mailto:lrmp.statistiques@direccte.gouv.fr)*



<b>1 - CONTEXTE SOCIAL</b> .....	<b>page 5</b>
Population	
Marché du travail	
Minima sociaux	
Revenus	
Quartiers prioritaires de la politique de la ville (QPV)	
<b>2 - APPAREIL PRODUCTIF</b> .....	<b>page 23</b>
Contexte économique	
Emploi	
Activité économique	
<b>3 - POLITIQUES D'EMPLOI ET DE DÉVELOPPEMENT ÉCONOMIQUE</b> .....	<b>page 47</b>
Formation professionnelle	
Développement économique	
Politiques d'emploi	
Fonds social européen	
<b>4 - RELATIONS ET CONDITIONS DE TRAVAIL</b> .....	<b>page 65</b>
Relations professionnelles	
Santé et sécurité au travail	
Droit du travail	
<b>Quiz</b> .....	<b>page 75</b>
<b>Site Internet</b> .....	<b>page 77</b>

# Contexte social

Population - Marché du travail - Minima sociaux - Revenus salariaux - Quartiers prioritaires

Population - Marché du travail - Minima sociaux - Revenus salariaux - Quartiers prioritaires

# Population



## Population de la région Occitanie en 2013

Source : Insee - Recensement de la population 2013

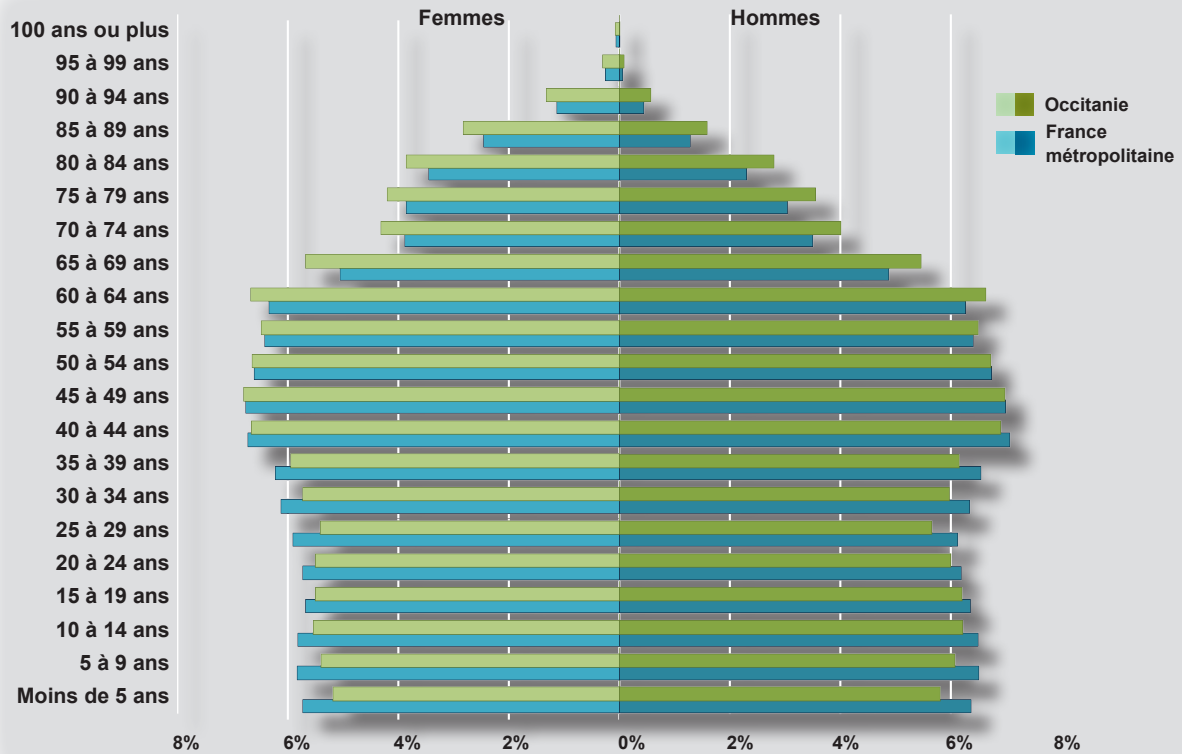
6

	Moins de 25 ans		25 ans - moins de 50 ans		50 ans - moins de 65 ans		65 ans et plus		Population totale		
	Ensemble	dont % femmes	Ensemble	dont % femmes	Ensemble	dont % femmes	Ensemble	dont % femmes	Hommes	Femmes	Ensemble
Ariège	39 109	48,0	44 147	50,5	33 567	50,0	35 862	56,4	74 577	78 107	<b>152 684</b>
Aude	97 956	48,9	106 755	51,3	75 922	51,4	84 244	56,6	175 562	189 315	<b>364 877</b>
Aveyron	69 155	47,7	79 609	49,7	59 422	49,8	69 553	56,5	136 256	141 484	<b>277 740</b>
Gard	210 836	48,7	222 411	51,5	151 072	51,8	148 879	57,0	352 823	380 378	<b>733 201</b>
Haute-Garonne	414 761	49,3	456 344	49,8	229 150	51,5	198 307	57,9	634 181	664 381	<b>1 298 562</b>
Gers	46 558	48,4	53 918	50,5	42 461	50,4	47 339	55,5	92 822	97 454	<b>190 276</b>
Hérault	330 791	49,4	343 711	51,4	206 521	52,9	211 306	57	522 290	570 041	<b>1 092 331</b>
Lot	40 819	48,4	47 386	50,5	39 864	50,7	45 686	56,1	84 228	89 530	<b>173 758</b>
Lozère	19 774	48,4	22 742	49,2	16 691	48,1	17 400	55,5	38 180	38 427	<b>76 607</b>
Hautes-Pyrénées	57 999	47,7	65 056	50,6	49 988	51,4	55 825	58,5	109 970	118 898	<b>228 868</b>
Pyrénées-Orientales	126 557	48,4	135 468	52,1	92 391	52,6	108 290	57,8	219 702	243 003	<b>462 705</b>
Tarn	103 347	48,7	111 632	50,8	79 562	51,5	87 385	57,0	184 124	197 803	<b>381 927</b>
Tarn-et-Garonne	71 467	48,6	77 895	50,5	50 203	51,0	50 779	56,4	122 058	128 284	<b>250 342</b>
<b>Occitanie</b>	<b>1 629 130</b>	<b>48,9</b>	<b>1 767 075</b>	<b>50,8</b>	<b>1 126 814</b>	<b>51,6</b>	<b>1 160 859</b>	<b>57,1</b>	<b>2 746 772</b>	<b>2 937 106</b>	<b>5 683 878</b>
Poids région/ France métropolitaine	8,4%		8,6%		9,1%		10,2%		8,9%	8,9%	8,9%



## Pyramide des âges France métropolitaine et Occitanie

Source : Insee - Recensement de la population 2013



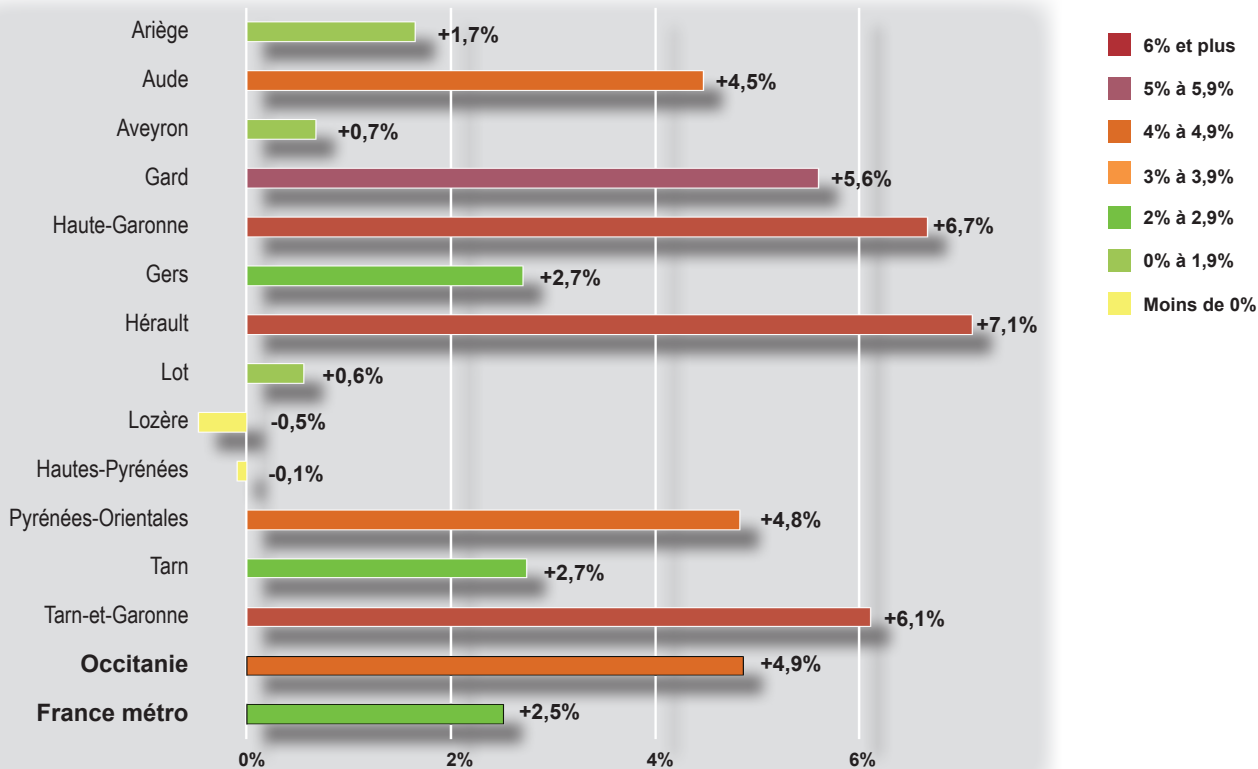
# Population



## Evolution de la population entre 2008 et 2013 par département

Source : Insee - Recensement de la population 2008 et 2013

8

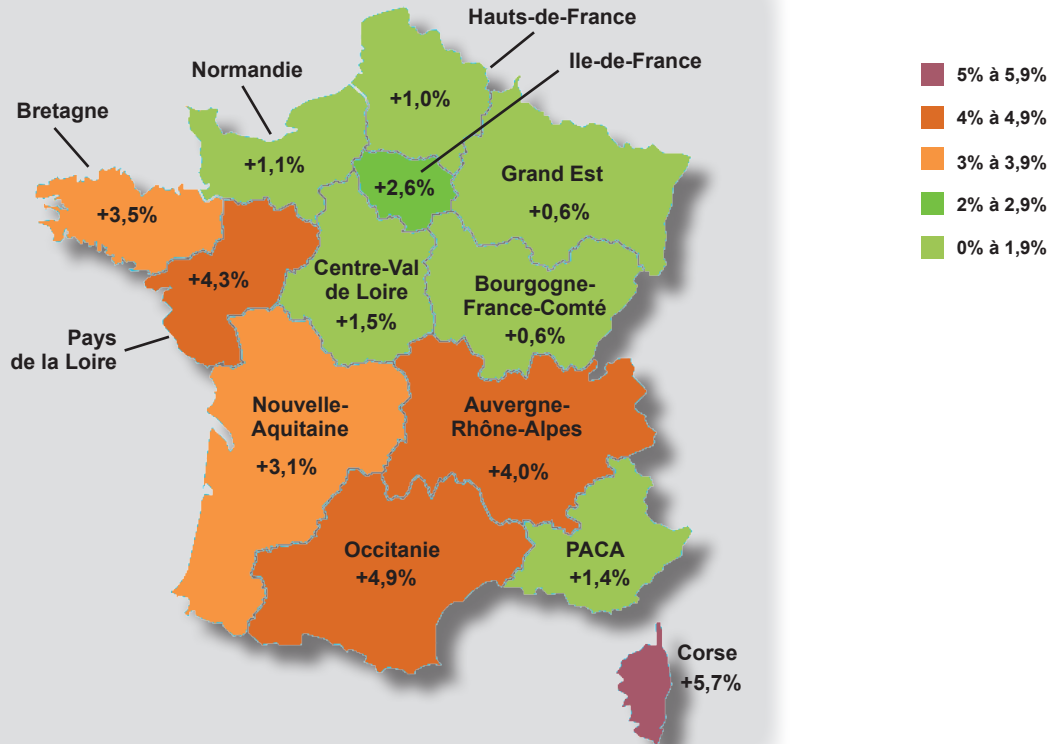






## Evolution de la population entre 2008 et 2013 par région

Source : Insee - Recensement de la population 2008 et 2013



# Population



## Taux d'activité de la population de 15 à 64 ans en %

Source : Insee - Recensement de la population 2013, exploitation principale

10

	15 à 19 ans	20 à 24 ans	25 à 54 ans	55 à 59 ans	60 à 64 ans	Ensemble
Ariège	<u>20,3</u>	80,1	89,9	69,0	21,0	<b>72,2</b>
Aude	19,3	74,9	88,3	67,7	21,5	<b>70,6</b>
Aveyron	18,3	80,0	<u>92,8</u>	75,0	21,4	<u>74,5</u>
Gard	17,6	70,4	87,7	67,7	22,9	<b>70,2</b>
Haute-Garonne	<u>15,3</u>	58,4	92,1	<u>78,7</u>	<u>28,6</u>	<u>74,5</u>
Gers	18,0	80,1	91,8	75,5	24,9	<b>74,1</b>
Hérault	16,3	<u>56,5</u>	88,0	70,5	25,0	<b>69,4</b>
Lot	19,8	<u>81,0</u>	91,9	74,0	21,8	<b>73,1</b>
Lozère	17,3	69,8	91,0	71,0	20,4	<b>72,1</b>
Hautes-Pyrénées	17,6	71,4	90,4	74,2	22,2	<b>71,9</b>
Pyrénées-Orientales	19,6	69,6	<u>86,1</u>	<u>66,5</u>	<u>20,2</u>	<u>68,7</u>
Tarn	18,6	73,8	90,9	72,4	20,5	<b>72,5</b>
Tarn-et-Garonne	20,0	79,7	90,2	70,9	21,5	<b>73,6</b>
<b>Occitanie</b>	<b>17,3</b>	<b>65,0</b>	<b>89,8</b>	<b>72,1</b>	<b>23,6</b>	<b>71,9</b>
<b>France métropolitaine</b>	<b>18,4</b>	<b>67,9</b>	<b>90,6</b>	<b>73,6</b>	<b>23,1</b>	<b>73,3</b>

Note de lecture par colonne : les taux minimum et maximum sont en couleur et caractères gras. Le taux maximum est souligné.

Taux d'activité : rapport entre le nombre d'actifs (actifs occupés et chômeurs) et l'ensemble de la population de la classe d'âge correspondante.



## Taux d'emploi de la population de 15 à 64 ans en %

Source : Insee - Recensement de la population 2013, exploitation principale

	15 à 19 ans	20 à 24 ans	25 à 54 ans	55 à 59 ans	60 à 64 ans	Ensemble
Ariège	12,5	54,8	77,6	60,6	18,7	<b>61,2</b>
Aude	10,9	47,9	74,0	58,3	18,7	<b>57,8</b>
Aveyron	<b>13,3</b>	<b>63,2</b>	<b>85,0</b>	69,5	19,8	<b>67,4</b>
Gard	10,1	46,4	74,4	58,4	20,0	<b>58,2</b>
Haute-Garonne	9,5	43,8	81,7	<b>71,5</b>	<b>25,9</b>	<b>65,0</b>
Gers	12,5	61,0	83,7	69,9	23,2	<b>66,7</b>
Hérault	<b>9,1</b>	<b>37,2</b>	74,6	61,9	22,2	<b>57,5</b>
Lot	13,0	58,5	82,1	66,8	19,6	<b>64,1</b>
Lozère	11,7	54,9	84,1	66,4	19,3	<b>65,7</b>
Hautes-Pyrénées	11,8	52,0	79,8	66,5	20,1	<b>62,5</b>
Pyrénées-Orientales	10,4	42,5	<b>71,9</b>	<b>57,2</b>	<b>17,7</b>	<b>55,8</b>
Tarn	12,2	51,9	80,0	65,0	18,6	<b>62,6</b>
Tarn-et-Garonne	12,2	56,6	79,0	64,1	19,5	<b>63,4</b>
<b>Occitanie</b>	<b>10,5</b>	<b>45,4</b>	<b>78,0</b>	<b>64,2</b>	<b>21,1</b>	<b>61,2</b>
<b>France métropolitaine</b>	<b>12,0</b>	<b>49,9</b>	<b>80,3</b>	<b>66,1</b>	<b>20,8</b>	<b>63,7</b>

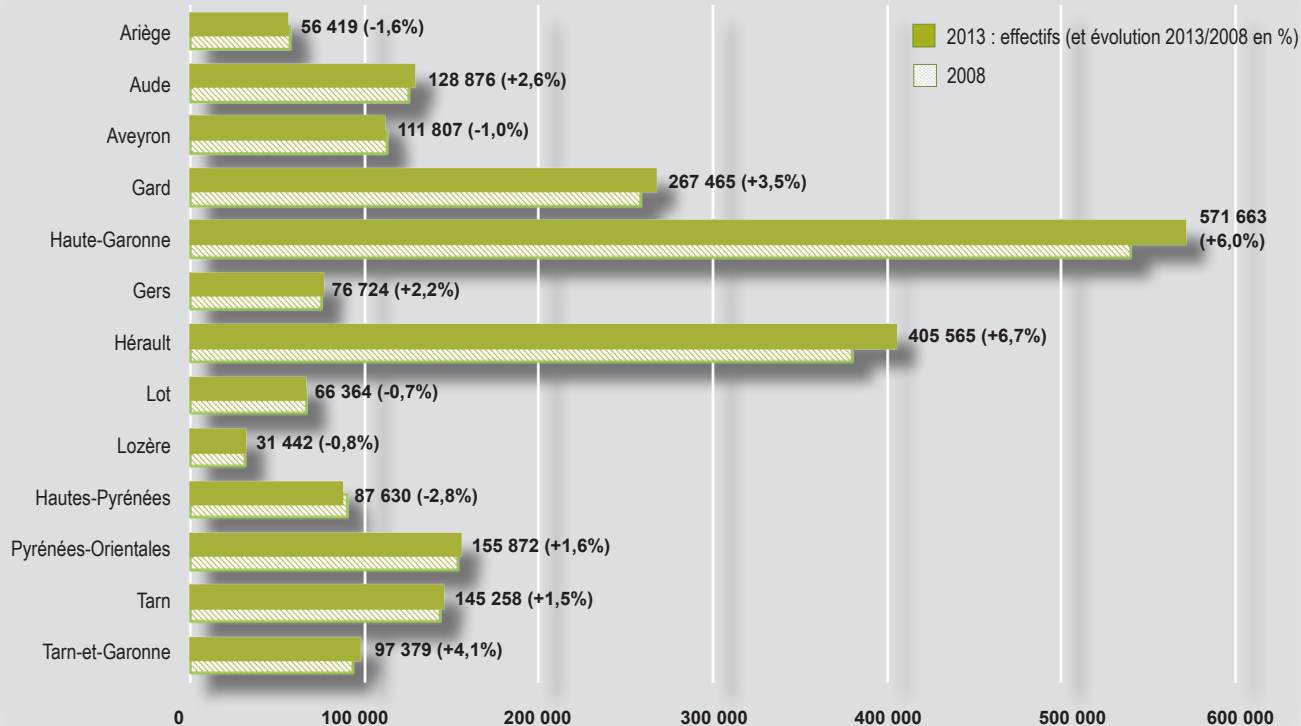
Note de lecture par colonne : les taux minimum et maximum sont en couleur et caractères gras. Le taux maximum est souligné.

Taux d'emploi : rapport entre le nombre d'actifs ayant un emploi et l'ensemble de la population de la classe d'âge correspondante.



## Population active en emploi de 15 ans et plus par département en 2013 et évolution depuis 2008

Source : Insee - Recensement de la population 2013 (exploitation complémentaire) et RP2008 (exploitation complémentaire)





## Répartition départementale de la population active en emploi de 15 ans et plus par catégorie socioprofessionnelle (en %)

Source : Insee - Recensement de la population 2013, exploitation complémentaire

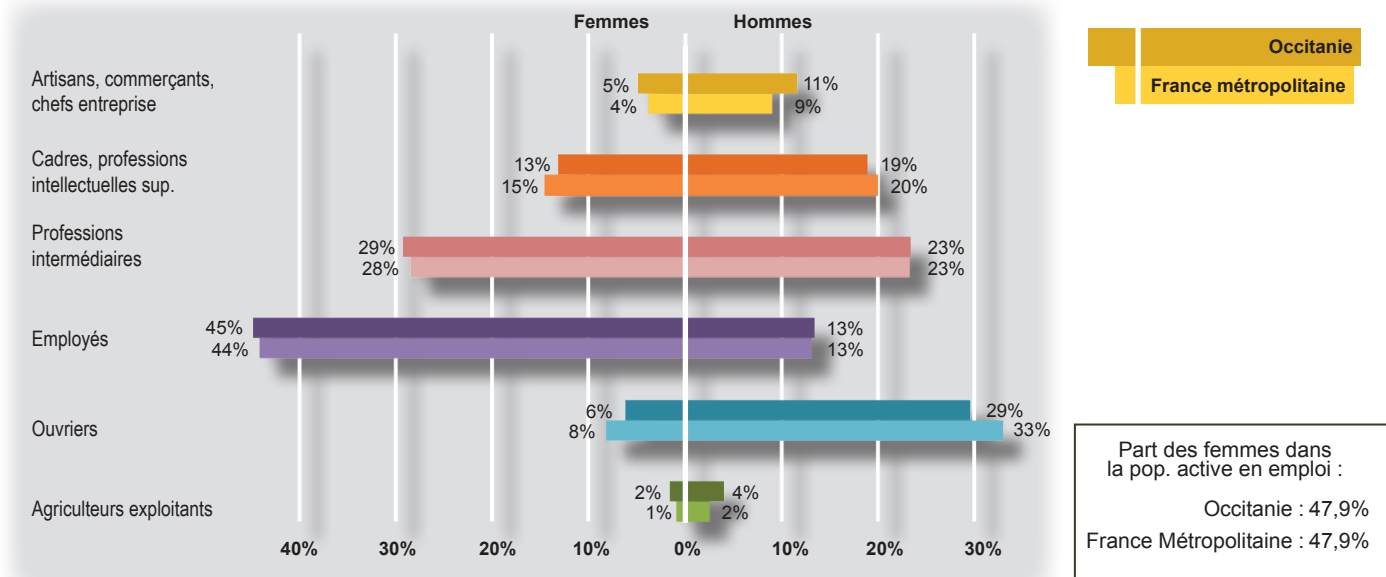
	Agriculteurs exploitants	Ouvriers	Employés	Professions intermédiaires	Cadres, professions intellectuelles sup.	Artisans, commerçants, chefs entreprise	Ensemble
Ariège	3,9	21,5	31,0	25,0	9,5	9,0	<b>56 419</b>
Aude	4,0	20,3	31,3	24,0	10,7	9,8	<b>128 876</b>
Aveyron	8,8	22,8	27,4	22,8	8,9	9,3	<b>111 807</b>
Gard	1,9	19,5	29,6	26,7	13,3	9,1	<b>267 465</b>
Haute-Garonne	<b>0,8</b>	<b>14,5</b>	<b>25,0</b>	<b>28,3</b>	<b>25,3</b>	<b>6,1</b>	<b>571 663</b>
Gers	8,2	21,3	27,0	23,2	11,0	9,2	<b>76 724</b>
Hérault	1,6	16,3	28,7	27,0	17,7	8,7	<b>405 565</b>
Lot	6,0	21,8	27,6	22,8	10,9	<b>10,9</b>	<b>66 364</b>
Lozère	<b>10,3</b>	19,7	28,6	23,6	<b>8,6</b>	9,2	<b>31 442</b>
Hautes-Pyrénées	3,3	20,4	<b>32,2</b>	24,9	10,5	8,5	<b>87 630</b>
Pyrénées-Orientales	1,9	19,8	31,6	25,4	11,4	9,9	<b>155 872</b>
Tarn	3,8	20,7	29,7	25,3	11,8	8,7	<b>145 258</b>
Tarn-et-Garonne	4,2	<b>23,3</b>	30,0	23,6	10,5	8,3	<b>97 379</b>
<b>Occitanie</b>	<b>2,8</b>	<b>18,3</b>	<b>28,4</b>	<b>26,1</b>	<b>16,1</b>	<b>8,3</b>	<b>2 202 463</b>
<b>France métropolitaine</b>	<b>1,7</b>	<b>21,0</b>	<b>27,9</b>	<b>25,7</b>	<b>17,4</b>	<b>6,4</b>	<b>26 154 566</b>
Part Occ./France métro.	14,1	7,3	8,6	8,6	7,8	10,9	8,4

Note de lecture par colonne : les taux minimum et maximum sont en couleur et caractères gras. Le taux maximum est souligné.



## Structure de la population active en emploi de 15 ans et plus par sexe et catégorie socioprofessionnelle (en %)

**14** *Source : Insee - Recensement de la population 2013, exploitation complémentaire*



Note de lecture :

En Occitania, 5% des femmes en emploi sont artisans, commerçants ou chefs d'entreprise contre 11% des hommes en emploi.

En France métropolitaine, 4% des femmes en emploi sont artisans, commerçants ou chefs d'entreprise contre 9% des hommes en emploi.



## Demandeurs d'emploi inscrits à Pôle Emploi par catégorie au 31 décembre 2016

Source : Pôle Emploi, données brutes

	Cat. A	Cat. B	Cat. C	Cat. ABC	Cat. D	Cat. E	Cat. ABCDE
Ariège	9 583	1 959	2 713	14 255	1 002	1 572	16 829
Aude	25 480	4 810	7 170	37 460	2 537	3 607	43 604
Aveyron	10 821	2 612	4 411	17 844	1 435	1 811	21 090
Gard	53 987	9 274	14 359	77 620	4 775	7 146	89 541
Haute-Garonne	78 556	18 814	33 826	131 196	7 863	11 436	150 495
Gers	7 525	2 095	3 608	13 228	930	1 571	15 729
Hérault	87 854	16 323	22 645	126 822	7 599	10 620	145 041
Lot	8 578	1 888	2 990	13 456	910	1 312	15 678
Lozère	2 727	676	979	4 382	363	579	5 324
Hautes-Pyrénées	14 287	2 935	4 534	21 756	1 561	1 945	25 262
Pyrénées-Orientales	38 521	6 386	9 058	53 965	2 957	4 616	61 538
Tarn	20 840	4 452	7 877	33 169	2 383	4 057	39 609
Tarn-et-Garonne	16 223	3 302	6 094	25 619	1 660	2 276	29 555
<b>Occitanie</b>	<b>374 982</b>	<b>75 526</b>	<b>120 264</b>	<b>570 772</b>	<b>35 975</b>	<b>52 548</b>	<b>659 295</b>
<b>Evolution annuelle (%)</b>	<b>-2,9</b>	<b>+1,9</b>	<b>+9,6</b>	<b>+0,1</b>	<b>+22,9</b>	<b>-1,8</b>	<b>+1,0</b>
<b>France métropolitaine</b>	<b>3 529 605</b>	<b>727 546</b>	<b>1 289 541</b>	<b>5 546 692</b>	<b>354 896</b>	<b>418 248</b>	<b>6 319 836</b>
<i>Evol. annuelle F. métr. (%)</i>	<i>-3,0</i>	<i>0,0</i>	<i>+8,7</i>	<i>-0,1</i>	<i>+23,7</i>	<i>-0,5</i>	<i>+1,0</i>

**A : demandeurs d'emploi inscrits à Pôle Emploi, tenus de faire des actes positifs de recherche d'emploi, sans emploi**

**B : demandeurs d'emploi inscrits à Pôle Emploi, tenus de faire des actes positifs de recherche d'emploi, ayant exercé une activité réduite courte (i.e. de 78 heures ou moins au cours du mois)**

**C : demandeurs d'emploi inscrits à Pôle Emploi, tenus de faire des actes positifs de recherche d'emploi, ayant exercé une activité réduite longue (i.e. de plus de 78 heures au cours du mois)**

**ABC : ensemble des demandeurs d'emploi inscrits à Pôle Emploi tenus de faire des actes positifs de recherche d'emploi**

**D : demandeurs d'emploi inscrits à Pôle Emploi, non tenus de faire des actes positifs de recherche d'emploi pour diverses raisons (stage, formation, maladie, etc.), sans emploi**

**E : demandeurs d'emploi inscrits à Pôle Emploi, non tenus de faire des actes positifs de recherche d'emploi en emploi (ex. : bénéficiaires de contrats aidés).**

**ABCDE : ensemble des demandeurs d'emploi inscrits à Pôle Emploi**

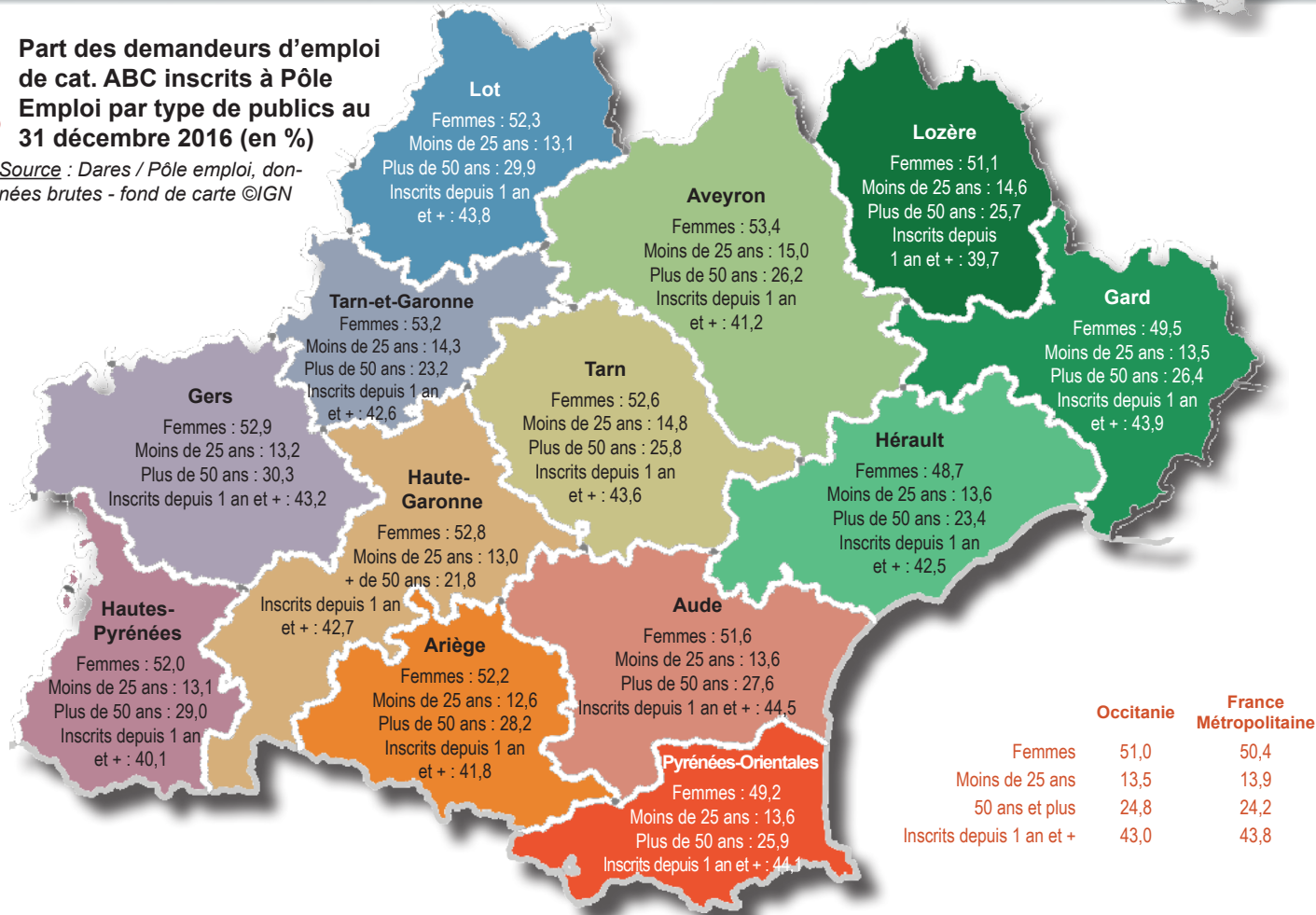
# Marché du travail



16

## Part des demandeurs d'emploi de cat. ABC inscrits à Pôle Emploi par type de publics au 31 décembre 2016 (en %)

Source : Dares / Pôle emploi, données brutes - fond de carte ©IGN



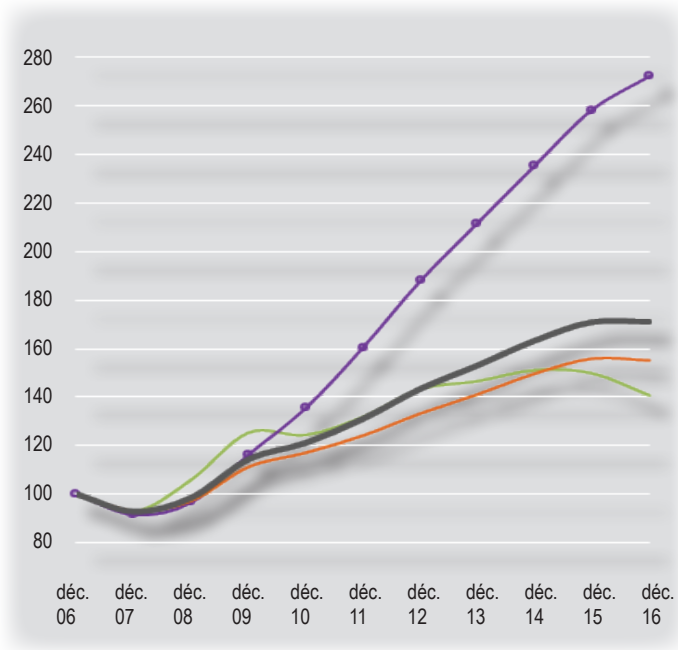
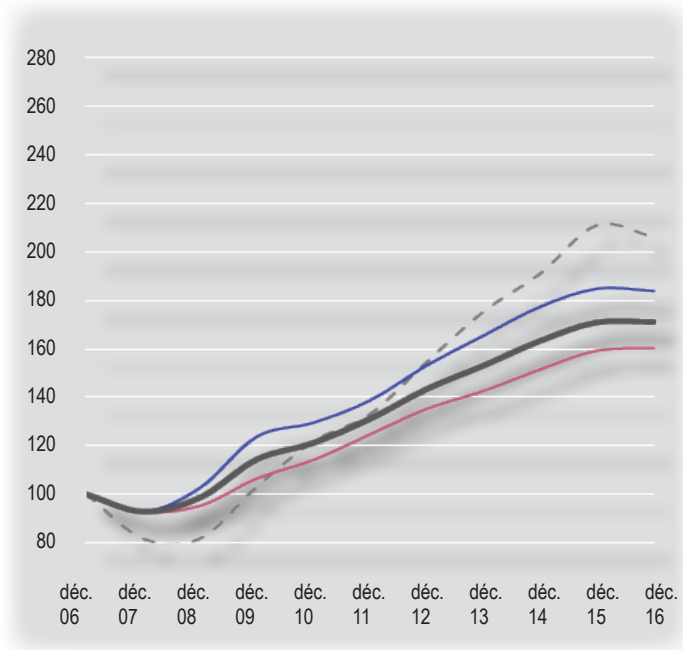




## Evolution de la demande d'emploi de catégories ABC en fin d'année de 2006 à 2016 (région Occitanie)

Source : Pôle Emploi, données brutes - base 100 en décembre 2006

--- Inscrits depuis 1 an et +    — Hommes    — Femmes    — DEFM ABC    — Moins de 25 ans    — 25-49 ans    — 50 ans et plus



# Marché du travail



## Taux de chômage trimestriel au sens du BIT

Source : Insee

18

par département	T4 2016	Evolution annuelle*	Evol. depuis T1 2008*
Ariège	12,0	-0,2	+4,1
Aude	13,3	-0,5	+4,1
Aveyron	7,3	-0,2	+2,8
Gard	13,4	-0,5	+3,3
Haute-Garonne	9,8	-0,6	+2,8
Gers	7,8	-0,5	+2,8
Hérault	13,9	-0,1	+3,7
Lot	9,2	0,0	+3,0
Lozère	6,2	-0,2	+2,4
Hautes-Pyrénées	11,2	-0,2	+3,7
Pyrénées-Orientales	15,3	0,0	+5,7
Tarn	10,5	-0,4	+2,8
Tarn-et-Garonne	11,4	-0,2	+4,0
<b>Occitania</b>	<b>11,6</b>	<b>-0,4</b>	<b>+3,4</b>
France Métropolitaine	9,7	-0,2	+2,9

Note de lecture par colonne : les valeurs minimum et maximum sont en couleur et caractères gras. La valeur maximum est soulignée.

\* Evolution en points

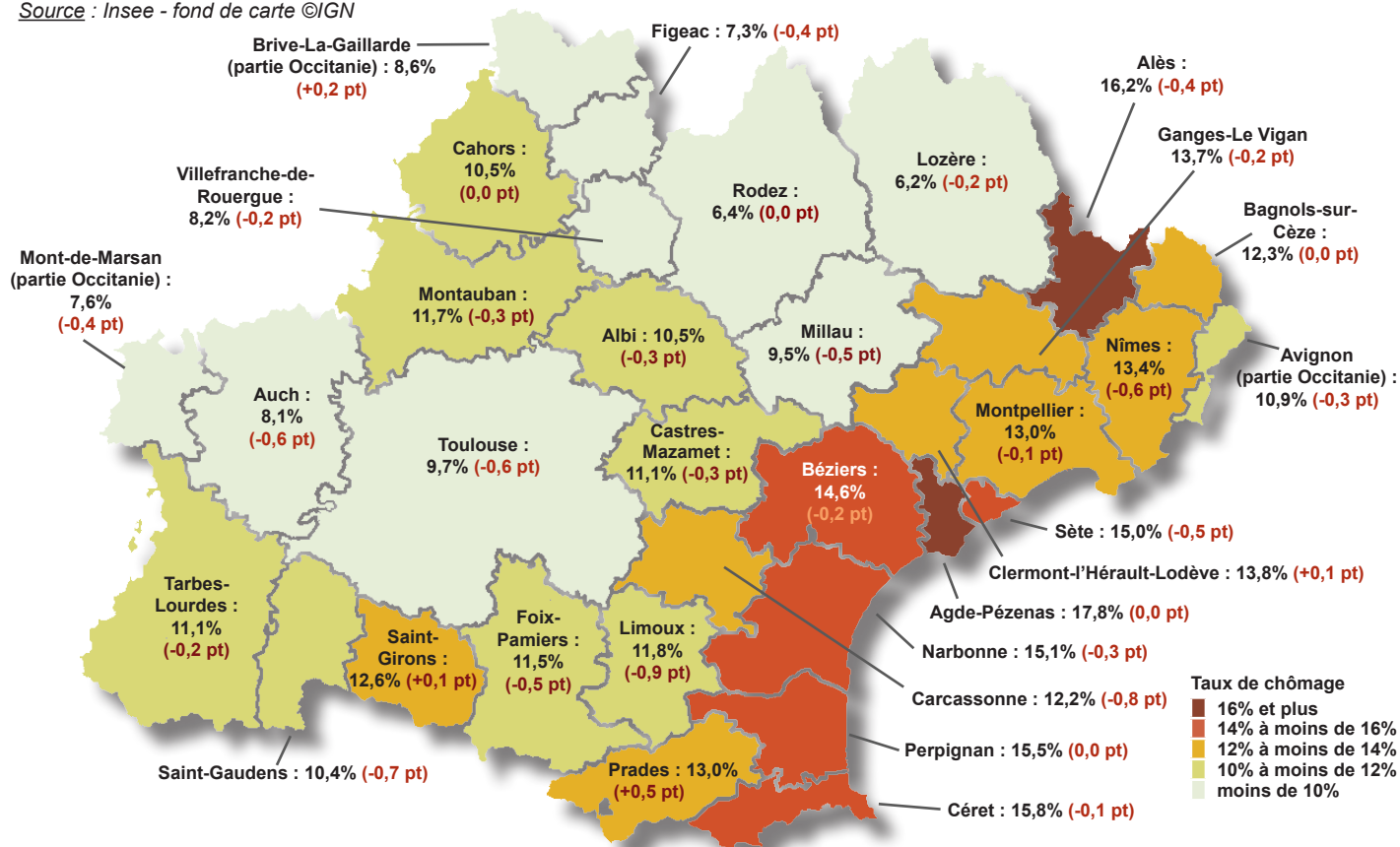
par zone d'emploi	T4 2016	Evolution annuelle*	Evol. depuis T1 2008*
Agde - Pézenas	17,8	0,0	+5,4
Albi	10,5	-0,3	+3,3
Alès	16,2	-0,4	+4,4
Auch	8,1	-0,6	+2,8
Avignon partie Occitanie	10,9	-0,3	+2,6
Bagnols-sur-Cèze	12,3	0,0	+3,5
Béziers	14,6	-0,2	+4,0
Brive-la-Gaillarde partie Occitanie	8,6	+0,2	+3,4
Cahors	10,5	0,0	+3,4
Carcassonne	12,2	-0,8	+4,2
Castres - Mazamet	11,1	-0,3	+2,5
Céret	15,8	-0,1	+5,8
Clermont-l'Hérault - Lodève	13,8	+0,1	+3,9
Figeac	7,3	-0,4	+2,4
Foix - Pamiers	11,5	-0,5	+3,6
Ganges	13,7	-0,2	+2,6
Limoux	11,8	-0,9	+3,2
Lozère	6,2	-0,2	+2,4
Millau	9,5	-0,5	+3,2
Montauban	11,7	-0,3	+4,1
Mont-de-Marsan partie Occitanie	7,6	-0,4	+3,1
Montpellier	13,0	-0,1	+3,3
Narbonne	15,1	-0,3	+4,5
Nîmes	13,4	-0,6	+3,4
Perpignan	15,5	0,0	+5,8
Prades	13,0	+0,5	+5,5
Rodez	6,4	0,0	+2,6
Saint-Gaudens	10,4	-0,7	+2,9
Saint-Girons	12,6	+0,1	+4,3
Sète	15,0	-0,5	+3,7
Tarbes - Lourdes	11,1	-0,2	+3,6
Toulouse	9,7	-0,6	+2,8
Villefranche-de-Rouergue	8,2	-0,2	+2,7



# Marché du travail

## Taux de chômage au sens du BIT au 4<sup>ème</sup> trimestre 2016 par zone d'emploi (et évolution annuelle en points)

Source : Insee - fond de carte ©IGN





## Allocataires du Revenu de Solidarité Active (RSA) par département\* au 31 décembre de l'année

Sources : CNAF et MSA

20

	Année 2014 RSA total	Année 2015			Evolution annuelle
		RSA socle	RSA activité seul	Total	
Ariège	8 854	7 004	2 293	9 297	5,0 %
Aude	24 982	20 047	5 933	25 980	4,0%
Aveyron	6 310	4 832	1 974	6 806	7,9%
Gard	47 430	36 577	11 833	48 410	2,1%
Haute-Garonne	56 122	43 320	16 387	59 707	6,4%
Gers	5 934	4 512	1 884	6 396	7,8%
Hérault	65 932	48 905	17 756	66 661	1,1%
Lot	5 938	4 231	1 999	6 230	4,9%
Lozère	2 074	1 417	775	2 192	5,7%
Hautes-Pyrénées	8 500	6 433	2 712	9 145	7,6%
Pyrénées-Orientales	31 489	24 482	8 259	32 741	4,0%
Tarn	16 276	12 234	4 903	17 137	5,3%
Tarn-et-Garonne	11 933	8 251	3 839	12 090	1,3%
<b>Occitanie</b>	<b>291 774</b>	<b>222 245</b>	<b>80 547</b>	<b>302 792</b>	<b>3,8%</b>
<b>France métropolitaine</b>	<b>2 661 800</b>	<b>1 994 900</b>	<b>790 000</b>	<b>2 784 900</b>	<b>4,6%</b>
Poids Occitanie / France métropolitaine (%)	11,0%	11,1%	10,2%	10,5%	

\* Ces données portant sur les allocataires relevant des Caf sont établies selon le territoire de gestion des Caf et non selon le lieu de résidence



## Structure des revenus\* par département en Occitanie en 2013

Source : Insee-DGFIP-Cnaf-Cnav-CCMSA, Fichier localisé social et fiscal - Distribution de l'ensemble des revenus déclarés par unité de consommation (UC) et composition du revenu déclaré

	Revenu médian** (en €)	Part des salaires et traitements hors chômage	Part des indemnités chômage	Part des revenus d'activités non salariées	Part des pensions, retraites et rentes	Part des autres revenus
Ariège	17 876	49,7	3,4	5,9	35,7	5,3
Aude	<b>17 138</b>	48,0	<b>3,8</b>	6,5	36,2	5,5
Aveyron	18 466	49,4	2,5	<b>8,0</b>	33,3	<b>6,8</b>
Gard	18 050	52,9	3,7	6,0	31,4	6,0
Haute-Garonne	<b>21 968</b>	<b>64,4</b>	3,0	<b>5,2</b>	<b>22,0</b>	5,4
Gers	18 878	50,0	2,7	<b>8,0</b>	32,7	6,6
Hérault	18 626	53,3	<b>3,8</b>	6,5	30,1	6,3
Lot	18 674	<b>46,2</b>	2,9	6,7	<b>38,2</b>	6,0
Lozère	18 362	51,2	<b>2,3</b>	7,9	32,5	6,1
Hautes-Pyrénées	18 956	51,0	3,4	6,0	35,0	<b>4,6</b>
Pyrénées-Orientales	17 512	46,3	3,7	6,8	36,9	6,3
Tarn	18 478	52,0	3,2	6,3	33,0	5,5
Tarn-et-Garonne	17 984	55,3	3,5	6,0	29,7	5,5
<b>Occitanie</b>	<b>18 972</b>	<b>54,5</b>	<b>3,4</b>	<b>6,2</b>	<b>30,1</b>	<b>5,8</b>
<b>France métropolitaine</b>	<b>20 098</b>	<b>59,5</b>	<b>3,1</b>	<b>5,4</b>	<b>26,4</b>	<b>5,6</b>

Note de lecture par colonne : les valeurs minimum et maximum sont en couleur et caractères gras. La valeur maximum est soulignée.

\* Le revenu déclaré par unité de consommation (UC) est le "revenu par équivalent adulte". Il est calculé en rapportant le revenu du ménage au nombre d'unités de consommation qui le composent. Toutes les personnes rattachées au même ménage fiscal ont le même revenu déclaré par UC.

\*\* Le revenu médian est le revenu tel que 50 % des revenus se situent en-dessous de sa valeur et 50% au-dessus (partage de la distribution en 2 parties égales).



# Appareil productif

Contexte économique  
Emploi  
Activité économique

Contexte économique  
Emploi  
Activité économique



## Le Produit Intérieur Brut 2014 provisoire

Source : Insee

	PIB (M€)	Evolution 2013/2014 (%)	PIB/hab. (€)	Evolution 2013/2014 (%)	PIB/emploi (€)	Evolution 2013/2014 (%)
<b>Occitanie</b>	<b>153 652</b>	<b>+1,3</b>	<b>26 705</b>	<b>+0,3</b>	<b>69 086</b>	<b>+0,6</b>
France de province (1)	1 449 840	+1,2	27 836	+0,7	70 626	+1,1
France métropolitaine	2 099 415	+1,1	32 736	+0,6	78 678	+0,9

(1) France métropolitaine hors Ile de France

## Répartition de la valeur ajoutée de la région Occitanie en 2014

Source : Insee

	Agriculture	Construction	Industrie	Tertiaire non marchand	Tertiaire marchand
<b>Occitanie</b>	<b>2,2%</b>	<b>6,3%</b>	<b>12,4%</b>	<b>27,3%</b>	<b>51,8%</b>
France de province (1)	2,4%	6,5%	16,2%	25,7%	49,2%
France métropolitaine	1,7%	5,8%	13,9%	22,8%	55,8%

(1) France métropolitaine hors Ile de France

La valeur ajoutée est définie comme la valeur de la production diminuée de la consommation intermédiaire.





## Etablissements employeurs et effectifs salariés par secteur d'activité (NA 17) au 31 décembre 2014 en

### Occitanie

Source : Insee, Clap2014

Champ complet des établissements (hors défense, salariés intérimaires et particuliers employeurs)

	Etablissements employeurs		Effectifs salariés	
	Nombre	Part (%)	Nombre	Part (%)
<b>Agriculture, sylviculture et pêche</b>	<b>9 229</b>	<b>5,5%</b>	<b>25 077</b>	<b>1,4%</b>
Fabrication de denrées alimentaires, de boissons et de produits à base de tabac	4 314	2,5%	40 675	2,3%
Cokéfaction et raffinage	6	0,0%	54	0,0%
Fabrication d'équipements électriques, électroniques, informatiques ; fabrication de machines	729	0,4%	21 018	1,2%
Fabrication de matériels de transport	216	0,1%	42 557	2,4%
Fabrication d'autres produits industriels	5 543	3,3%	78 189	4,4%
Industries extractives, énergie, eau, gestion des déchets et dépollution	1 837	1,1%	31 262	1,8%
<b>Industrie</b>	<b>12 645</b>	<b>7,5%</b>	<b>213 755</b>	<b>12,1%</b>
<b>Construction</b>	<b>18 352</b>	<b>10,8%</b>	<b>112 579</b>	<b>6,4%</b>
Commerce ; réparation d'automobiles et de motocycles	35 378	20,9%	246 832	14,0%
Transports et entreposage	4 578	2,7%	91 588	5,2%
Hébergement et restauration	13 578	8,0%	70 199	4,0%
Information et communication	2 774	1,6%	45 435	2,6%
Activités financières et d'assurance	7 733	4,6%	49 308	2,8%
Activités immobilières	3 576	2,1%	16 376	0,9%
Activités spécialisées, scientifiques et techniques, services administratifs et de soutien	20 770	12,3%	175 902	10,0%
Administration publique, enseignement, santé humaine et action sociale	26 286	15,5%	652 150	37,0%
Autres activités de services	14 432	8,5%	65 438	3,7%
<b>Tertiaire</b>	<b>129 105</b>	<b>76,2%</b>	<b>1 413 228</b>	<b>80,1%</b>
<b>Occitanie</b>	<b>169 331</b>	<b>100,0%</b>	<b>1 764 639</b>	<b>100,0%</b>



## Répartition des établissements par secteur au 31 décembre 2014 en Occitanie

Source : Insee, Clap2014

	Agriculture	Industrie	Construction	Commerce	Tertiaire hors commerce	Ensemble
<b>Etablissements employeurs :</b>						
Ariège	3,4%	9,1%	9,7%	19,6%	58,2%	<b>4 494</b>
Aude	11,3%	6,7%	10,0%	20,8%	51,1%	<b>11 030</b>
Aveyron	8,0%	9,9%	11,3%	20,6%	50,2%	<b>9 476</b>
Gard	6,4%	7,8%	12,1%	20,8%	52,9%	<b>20 006</b>
Haute-Garonne	<b>1,5%</b>	6,8%	10,2%	20,8%	<b>60,7%</b>	<b>37 217</b>
Gers	<b>16,3%</b>	7,0%	10,0%	18,8%	<b>48,0%</b>	<b>6 661</b>
Hérault	4,2%	<b>5,9%</b>	11,0%	21,1%	57,8%	<b>33 084</b>
Lot	6,9%	9,3%	<b>12,3%</b>	19,8%	51,7%	<b>5 710</b>
Lozère	5,8%	8,4%	11,7%	<b>17,1%</b>	57,1%	<b>2 826</b>
Hautes-Pyrénées	3,0%	8,1%	<b>9,2%</b>	21,4%	58,4%	<b>7 245</b>
Pyrénées-Orientales	5,2%	6,0%	11,3%	22,0%	55,4%	<b>13 450</b>
Tarn	5,9%	<b>11,6%</b>	11,1%	21,9%	49,4%	<b>11 053</b>
Tarn-et-Garonne	8,8%	8,5%	11,0%	<b>22,2%</b>	49,5%	<b>7 079</b>
<b>Occitanie</b>	<b>5,5%</b>	<b>7,5%</b>	<b>10,8%</b>	<b>20,9%</b>	<b>55,4%</b>	<b>169 331</b>
France métropolitaine	4,6%	7,5%	10,5%	20,4%	57,0%	<b>1 847 701</b>
<b>Etablissements non employeurs :</b>						
<b>Occitanie</b>	<b>9,8%</b>	<b>5,2%</b>	<b>12,1%</b>	<b>13,7%</b>	<b>59,2%</b>	<b>475 505</b>
France métropolitaine	7,1%	4,3%	10,0%	14,2%	64,4%	<b>4 522 664</b>

Note de lecture par colonne : les taux et valeurs minimums et maximums sont en couleur et caractères gras. Le taux maximum est souligné.



## Effectifs salariés par secteur au 31 décembre 2014 en Occitanie

Source : Insee, Clap2014

	Agriculture	Industrie	Construction	Commerce	Tertiaire hors commerce	Ensemble
Ariège	1,0%	17,9%	6,2%	12,6%	62,2%	40 447
Aude	3,7%	8,4%	6,7%	15,9%	65,4%	92 280
Aveyron	1,4%	18,0%	7,3%	14,5%	58,8%	82 865
Gard	2,1%	12,3%	6,8%	15,1%	63,7%	191 449
Haute-Garonne	<b>0,3%</b>	14,0%	6,0%	11,8%	67,9%	<u>527 905</u>
Gers	<u>5,4%</u>	13,4%	<b>5,9%</b>	16,2%	59,1%	51 154
Hérault	1,2%	<b>6,8%</b>	6,0%	14,9%	<u>71,1%</u>	344 358
Lot	1,8%	<u>19,5%</u>	6,5%	13,4%	<b>58,7%</b>	49 050
Lozère	1,4%	9,6%	<u>7,7%</u>	<b>10,3%</b>	71,0%	<u>24 288</u>
Hautes-Pyrénées	0,8%	14,5%	6,3%	13,0%	65,5%	68 390
Pyrénées-Orientales	1,8%	6,9%	7,2%	16,4%	67,7%	124 210
Tarn	1,9%	16,4%	6,4%	14,2%	61,2%	103 225
Tarn-et-Garonne	2,7%	13,2%	7,0%	<u>17,3%</u>	59,8%	65 018
<b>Occitanie</b>	<b>1,4%</b>	<b>12,1%</b>	<b>6,4%</b>	<b>14,0%</b>	<b>66,1%</b>	<b>1 764 639</b>
France métropolitaine	1,1%	14,2%	6,2%	13,6%	64,9%	22 132 005

Note de lecture par colonne : les taux et valeurs minimum et maximum sont en couleur et caractères gras. Le taux maximum est souligné.



## Répartition des établissements selon leur taille au 31 décembre 2014 en Occitanie

Source : Insee, Clap2014

	1 à 9 salariés	10 à 49 salariés	50 à 199 salariés	200 salariés et +	Ensemble	0 salarié
Ariège	81,8%	15,2%	2,7%	0,3%	4 494	13 130
Aude	83,8%	13,6%	2,4%	0,2%	11 030	30 717
Aveyron	82,5%	14,6%	2,7%	0,2%	9 476	24 920
Gard	83,0%	14,0%	2,5%	0,4%	20 006	57 937
Haute-Garonne	<b>78,4%</b>	<b>17,1%</b>	<b>3,7%</b>	<b>0,8%</b>	<b>37 217</b>	97 444
Gers	<b>84,7%</b>	<b>12,6%</b>	2,6%	0,2%	6 661	19 071
Hérault	82,1%	14,6%	2,7%	0,5%	33 084	<b>102 942</b>
Lot	83,9%	13,7%	<b>2,1%</b>	0,3%	5 710	15 947
Lozère	83,3%	13,5%	3,0%	0,2%	2 826	<b>6 770</b>
Hautes-Pyrénées	82,6%	14,1%	2,9%	0,4%	7 245	19 937
Pyrénées-Orientales	82,6%	14,3%	2,6%	0,5%	13 450	40 186
Tarn	81,7%	14,9%	3,0%	0,4%	11 053	27 621
Tarn-et-Garonne	81,6%	15,3%	2,8%	0,3%	7 079	18 883
<b>Occitanie</b>	<b>81,7%</b>	<b>14,9%</b>	<b>2,9%</b>	<b>0,5%</b>	<b>169 331</b>	<b>475 505</b>
<b>France métropolitaine</b>	<b>80,1%</b>	<b>16,0%</b>	<b>3,3%</b>	<b>0,7%</b>	<b>1 847 701</b>	<b>4 522 664</b>

Note de lecture par colonne : les taux et valeurs minimum et maximum sont en couleur et caractères gras. Le taux maximum est souligné.



## Effectifs salariés par taille d'établissements au 31 décembre 2014 en Occitanie

Source : Insee, Clap2014

	1 à 9 salariés	10 à 49 salariés	50 à 199 salariés	200 salariés et +	Ensemble
Ariège	26,5%	<b>34,1%</b>	25,0%	14,5%	<b>40 447</b>
Aude	28,5%	31,8%	25,8%	13,9%	<b>92 280</b>
Aveyron	26,7%	33,9%	26,1%	13,3%	<b>82 865</b>
Gard	25,0%	28,8%	23,6%	22,6%	<b>191 449</b>
Haute-Garonne	<b>16,7%</b>	<b>24,5%</b>	22,6%	<b>36,2%</b>	<b>527 905</b>
Gers	28,7%	33,2%	<b>29,3%</b>	<b>8,9%</b>	<b>51 154</b>
Hérault	22,8%	28,0%	23,0%	26,2%	<b>344 358</b>
Lot	27,4%	31,8%	<b>20,8%</b>	20,0%	<b>49 050</b>
Lozère	<b>28,8%</b>	32,7%	28,9%	9,6%	<b>24 288</b>
Hautes-Pyrénées	24,9%	30,5%	26,9%	17,7%	<b>68 390</b>
Pyrénées-Orientales	25,8%	30,0%	23,5%	20,7%	<b>124 210</b>
Tarn	26,0%	31,6%	26,8%	15,6%	<b>103 225</b>
Tarn-et-Garonne	25,8%	33,7%	25,8%	14,7%	<b>65 018</b>
<b>Occitanie</b>	<b>22,7%</b>	<b>28,6%</b>	<b>24,0%</b>	<b>24,6%</b>	<b>1 764 639</b>
<b>France métropolitaine</b>	<b>19,8%</b>	<b>26,9%</b>	<b>24,3%</b>	<b>29,0%</b>	<b>22 157 344</b>

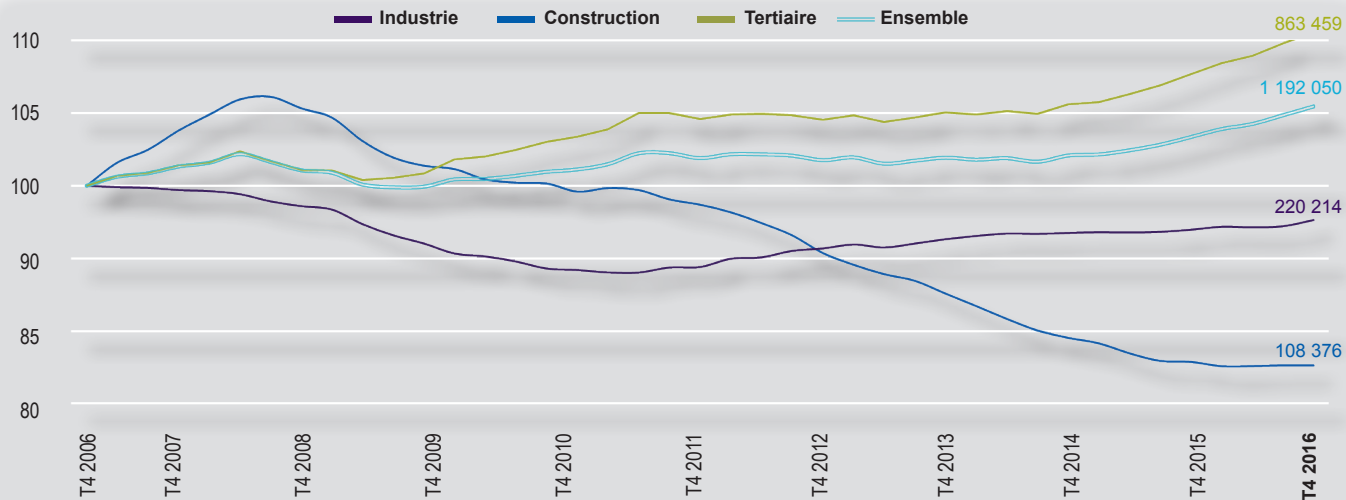
Note de lecture par colonne : les taux et valeurs minimum et maximum sont en couleur et caractères gras. Le taux maximum est souligné.



## Evolution de l'emploi salarié marchand du 31 décembre 2006 au 31 décembre 2016 en Occitanie

*Source* : Insee, estimations d'emploi trimestrielles (emploi au dernier jour du trimestre) - données CVS (base 100 fin décembre 2006)

*Champ* : emploi salarié dans les secteurs essentiellement marchands, hors agriculture et particuliers employeurs





## Emploi salarié agricole en 2013

Source : MSA

	Nombre d'exploitations	Nombre d'emplois équivalent à temps plein	Nombre de CDI au 31 déc. 2013	Nombre de contrats saisonniers
Ariège	2 533	272	108	2 561
Aude	6 857	2 276	881	14 117
Aveyron	<u>9 705</u>	827	506	1 458
Gard	5 652	<u>3 663</u>	1 042	14 597
Haute-Garonne	6 277	1 021	593	2 917
Gers	6 908	1 921	955	12 794
Hérault	8 510	2 845	<u>1 176</u>	10 236
Lot	5 358	849	398	2 880
Lozère	2 978	<u>145</u>	<u>59</u>	<u>237</u>
Hautes-Pyrénées	4 962	417	231	1 861
Pyrénées-Orientales	3 593	2 367	713	13 825
Tarn	5 655	1 191	626	4 568
Tarn-et-Garonne	4 596	3 142	531	<u>15 254</u>
<b>Occitanie</b>	<b>73 584</b>	<b>20 936</b>	<b>7 819</b>	<b>97 305</b>

Note de lecture par colonne : les valeurs minimum et maximum sont en couleur et caractères gras. La valeur maximum est soulignée.



## Entreprises artisanales par activité principale au 31 décembre 2015 en Occitanie

Source : Insee, Répertoire des Entreprises et des Établissements (REE), champ marchand non agricole

	Nombre	Evolution 2014/2015 (%)	% Région/France
Fabrication de denrées alimentaires, de boissons et de produits à base de tabac	5 139	+2,9	10,5%
Fabrication de textiles, industries de l'habillement, industrie du cuir et de la chaussure	1 856	+29,2	9,8%
Travail du bois, industries du papier et imprimerie	2 150	+13,3	10,1%
Fabrication de produits en caoutchouc et en plastique ainsi que d'autres produits minéraux non métalliques	1 374	+8,9	13,0%
Métallurgie et fabrication de produits métalliques à l'exception des machines et des équipements	1 553	+9,0	9,0%
Fabrication de machines et équipements n.c.a.	323	0,0	8,6%
Autres industries manufacturières - réparation et installation de machines et d'équipements	5 786	+11,5	10,4%
Production et distribution d'eau - assainissement, gestion des déchets et dépollution	430	+14,1	9,3%
Autres	1 053	+3,3	12,0%
<b>Industrie</b>	<b>19 664</b>	<b>+9,7</b>	<b>10,4%</b>
<b>Construction</b>	<b>58 612</b>	<b>+9,6</b>	<b>11,8%</b>
<b>Commerce - réparation d'automobiles et de motocycles</b>	<b>18 173</b>	<b>+3,7</b>	<b>11,2%</b>
Transports et entreposage	2 778	+4,9	6,5%
Hébergement et restauration	8 463	+13,9	14,4%
Activités informatiques et services d'information	639	+11,5	10,0%
Activités immobilières	742	-5,6	13,0%
Activités juridiques, comptables, de gestion, d'architecture, d'ingénierie, de contrôle et d'analyses techniques	1 180	-0,4	9,9%
Autres activités spécialisées, scientifiques et techniques	2 410	+22,3	9,5%
Activités de services administratifs et de soutien	7 364	+18,6	10,0%
Activités pour la santé humaine	701	+3,2	10,8%
Arts, spectacles et activités récréatives	840	+5,1	10,1%
Autres activités de services	19 431	+11,8	10,7%
Autres	917	+8,1	10,1%
<b>Services</b>	<b>45 465</b>	<b>+12,3</b>	<b>10,5%</b>
<b>Occitanie</b>	<b>141 914</b>	<b>+9,6</b>	<b>11,1%</b>

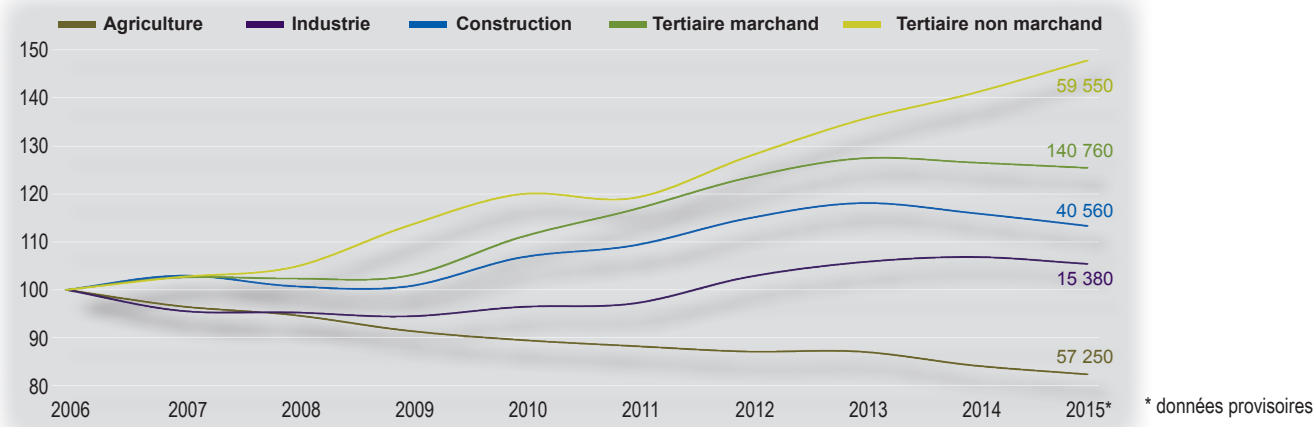
Dans le Répertoire des Entreprises et Établissements (REE, Sirene), une entreprise est considérée comme artisanale si elle est inscrite à la chambre des métiers ou si le code d'activité principale au registre des métiers est renseigné.





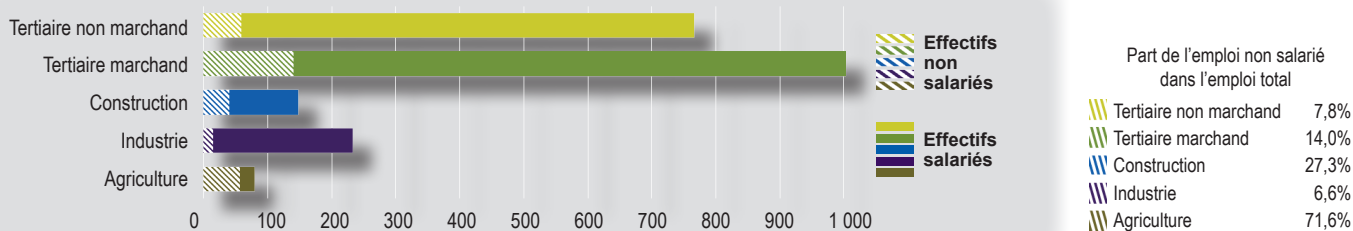
## Evolution de l'emploi non salarié du 31 décembre 2006 au 31 décembre 2015 en Occitanie

Source : Insee, estimations d'emploi annuelles, données CVS (base 100 fin 2006) - champ : emploi total, y compris non marchand et agriculture



## Répartition de l'emploi non salarié et salarié au 31 décembre 2015 en Occitanie

Source : Insee, estimations d'emploi annuelles, données CVS en milliers - champ : emploi total, y compris non marchand et agriculture





## Nombre\* de contrats d'intérim conclus et Equivalents-Emplois à Temps Plein (ETP<sup>1</sup>) en 2016

Source : Dares (exploitation des fichiers Pôle Emploi des déclarations mensuelles des agences d'intérim)

	Contrats conclus	Évolution annuelle (%)	ETP	Évolution annuelle (%)
Ariège	16 809	-10,7	655	-9,5
Aude	62 976	+11,4	1 755	+23,2
Aveyron	41 632	+1,0	1 805	-7,2
Gard	120 742	-0,7	3 971	+4,4
Haute-Garonne	365 819	+0,7	15 659	+9,5
Gers	40 711	+1,8	1 238	+11,0
Hérault	211 096	-6,0	6 361	+1,3
Lot	40 835	+9,3	1 122	+12,3
Lozère	5 434	+33,0	129	+48,1
Hautes-Pyrénées	32 957	+5,0	1 363	+1,7
Pyrénées-Orientales	85 484	+15,1	2 400	+12,3
Tarn	64 044	-3,2	2 383	+5,8
Tarn-et-Garonne	53 149	+8,8	1 940	+23,8
<b>Occitanie</b>	<b>1 141 688</b>	<b>+1,2</b>	<b>40 780</b>	<b>+7,4</b>
<b>France métropolitaine</b>	<b>17 443 997</b>	<b>+1,7</b>	<b>588 727</b>	<b>+8,5</b>
Poids Occitanie / France métropolitaine (%)	6,5		6,9	

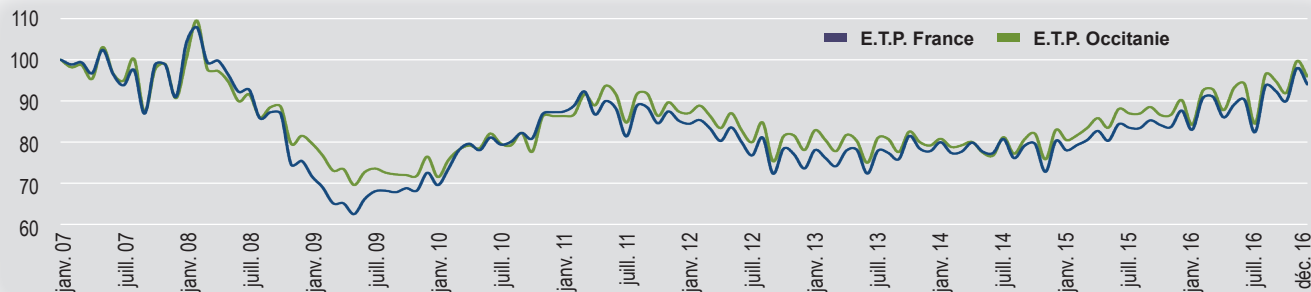
\* au lieu d'exécution des missions

<sup>1</sup> ETP : le volume de travail intérimaire exprimé en Équivalents-Emplois à Temps Plein indique le nombre d'emplois à temps plein que représente l'ensemble de contrats d'intérim conclus au cours de l'année.



## Évolution de l'activité intérimaire en équivalent temps plein (ETP) de janv. 2007 à déc. 2016 en Occitanie

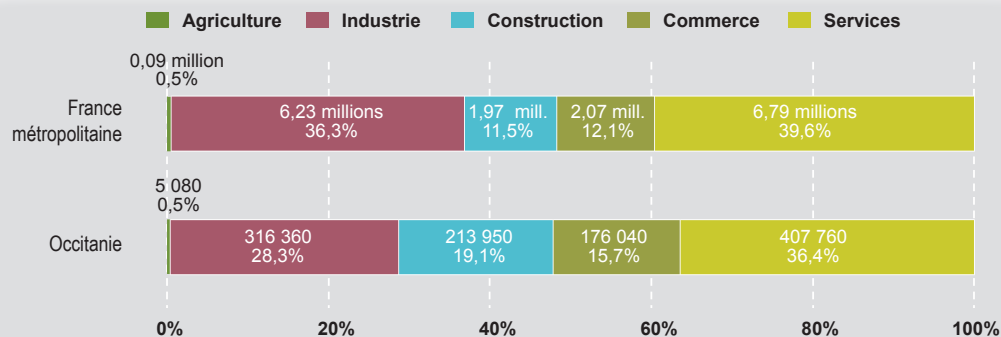
Source : Dares (exploitation des fichiers Pôle Emploi des déclarations mensuelles des agences d'intérim) - traitement Sese (CVS, base 100 en 2007)



35

## Nombre\* de contrats d'intérim conclus par secteur d'activité employeur en 2016

Source : Dares (exploitation des fichiers Pôle Emploi des déclarations mensuelles des agences d'intérim)



\* au lieu d'exécution des missions



## Le commerce extérieur de la région Occitanie en 2016 (en €) par secteur d'activité

Source : Douanes - Données provisoires CAF FAB hors matériel militaire

	Année 2016			Evolution 2016/2015	
	Importations	Exportations	Solde	Importations (%)	Exportations (%)
AZ - Produits agricoles, sylvicoles, de la pêche et de l'aquaculture	2 953 994	2 427 784	-526 210	+9,2	+6,9
DE - Hydrocarbures naturels, autres produits des industries extractives, électricité, déchets	87 502	268 744	181 242	+24,3	-1,1
C1 - Produits des industries agroalimentaires (IAA)	2 142 977	2 217 407	74 430	+3,8	-10,9
C2 - Produits pétroliers raffinés et coke	643 629	21 332	-622 297	-47,6	-60,7
C3 - Équipements mécaniques, matériel électrique, électronique et informatique	3 737 290	3 551 023	-186 267	-4,6	+2,9
<b>C4 - Matériels de transport</b>	<b>28 645 159</b>	<b>41 098 277</b>	<b>12 453 118</b>	<b>+2,6</b>	<b>-1,4</b>
CB - Textiles, habillement, cuir et chaussures	1 324 561	499 013	-825 548	+5,4	+3,7
CC - Bois, papier et carton	611 070	507 191	-103 879	+1,7	-1,0
CE - Produits chimiques, parfums et cosmétiques	1 445 026	1 900 639	455 613	-3,2	-9,1
CF - Produits pharmaceutiques	451 557	553 303	101 746	-8,0	+13,8
CG - Produits en caoutchouc et en plastique, produits minéraux divers	1 194 191	464 779	-729 412	-0,5	+0,3
CH - Produits métallurgiques et produits métalliques	2 176 273	1 214 687	-961 586	-16,6	-5,7
CM - Produits manufacturés divers	822 292	247 716	-574 576	+10,3	+7,4
JZ - Produits de l'édition et de la communication	45 742	30 782	-14 960	-7,5	+6,5
MN - Plans et dessins techniques ; plaques et films photographiques exposés	88	204	116	-22,8	-12,4
RU - Objets d'art, d'antiquité et de collection	6 338	4 576	-1 762	-42,3	+20,3
<b>Occitanie</b>	<b>46 287 689</b>	<b>55 007 457</b>	<b>8 719 768</b>	<b>-0,2</b>	<b>-1,4</b>



# Activité économique

## Les principaux produits échangés en 2016

*Source : Douanes - Données provisoires CAF FAB hors matériel militaire*

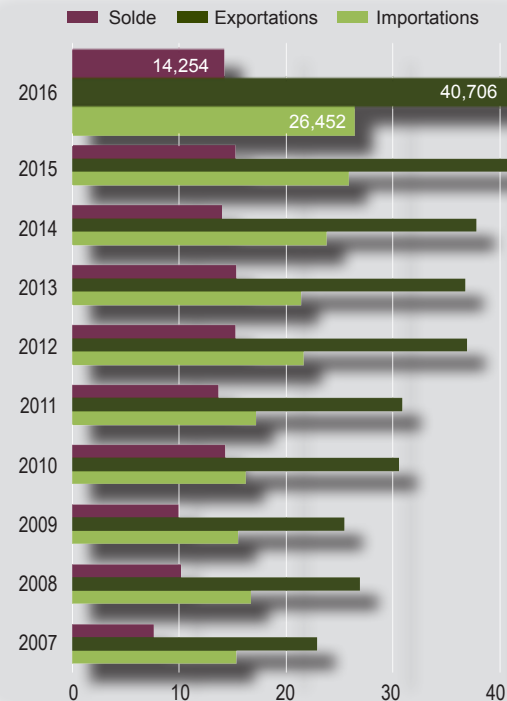
Importation	% total	en €	Evol. ann. (%)
Produits de la construction aéronautique et spatiale	57,1%	26 452 322	+2,3
Produits de la culture et de l'élevage	6,1%	2 819 334	+9,5
Produits de la construction automobile	3,7%	1 707 229	+4,6
Matériel électrique	2,5%	1 173 985	+1,8
Métaux non ferreux	2,5%	1 138 429	-28,1
Machines et équipements d'usage général	1,7%	800 289	+4,7
Produits chimiques de base, produits azotés, matières plastiques et caoutchouc synthétique	1,7%	795 840	-14,2
Produits en plastique	1,4%	669 121	-2,8
Produits pétroliers raffinés et coke	1,4%	643 629	-47,6
Articles d'habillement	1,4%	639 271	-7,8

## Exportation

Produits de la construction aéronautique et spatiale	74,0%	40 706 297	-1,1
Produits de la culture et de l'élevage	4,3%	2 357 752	+7,0
Machines et équipements d'usage général	1,7%	953 703	-9,8
Matériel électrique	1,6%	896 740	+2,3
Appareils de mesure, d'essai et de navigation ; articles d'horlogerie	1,6%	889 718	+4,4
Boissons	1,6%	875 334	-9,6
Produits chimiques divers	1,6%	861 053	-18,2
Parfums, cosmétiques et produits d'entretien	1,1%	623 695	+3,9
Produits pharmaceutiques	1,0%	553 303	+13,8
Coutellerie, outillage, quincaillerie et ouvrages divers en métaux	0,8%	463 023	-10,3

## Construction aéronautique et spatiale : évolution des échanges de produits avec l'étranger de 2007 à 2016 en millions d'euros

*Source : Douanes - Données provisoires CAF/FAB hors matériel militaire*





## Créations d'entreprise par département et secteur d'activité (A10) en 2015

Source : Insee, Répertoire des Entreprises et Etablissements (Sirene). - Champ : activités marchandes non agricoles.

38

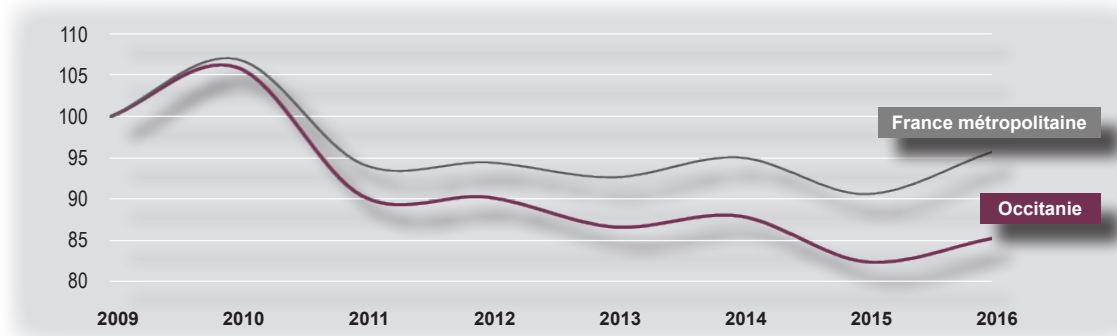
	Industrie		Construction		Commerce, transports, hébergement et restauration		Autres services*		Total	
	Créations	dont micro-ent.	Créations	dont micro-ent.	Créations	dont micro-ent.	Créations	dont micro-ent.	Créations	dont micro-ent.
Ariège	75	12	169	29	311	70	541	242	1 096	353
Aude	150	44	460	104	1 097	277	1 323	613	3 030	1 038
Aveyron	140	73	179	104	401	77	809	425	1 529	679
Gard	362	233	1 158	736	2 106	759	2 883	1 724	6 509	3 452
Haute-Garonne	505	181	1 403	326	2 598	692	7 513	3 842	12 019	5 041
Gers	93	19	256	73	398	109	622	292	1 369	493
Hérault	587	199	1 913	753	3 888	1 186	6 611	3 603	12 999	5 741
Lot	88	17	166	55	370	89	505	251	1 129	412
Lozère	38	13	48	13	136	28	157	80	379	134
Hautes-Pyrénées	102	33	254	80	458	124	821	405	1 635	642
Pyrénées-Orientales	222	50	723	95	1 578	427	2 108	938	4 631	1 510
Tarn	161	26	306	34	705	147	1 352	662	2 524	869
Tarn-et-Garonne	104	29	325	91	625	170	891	430	1 945	720
<b>Occitanie</b>	<b>2 627</b>	<b>929</b>	<b>7 360</b>	<b>2 493</b>	<b>14 671</b>	<b>4 155</b>	<b>26 136</b>	<b>13 507</b>	<b>50 794</b>	<b>21 084</b>
% Occitanie / F.M.	11,3%	10,3%	11,9%	11,9%	10,3%	9,1%	9,3%	9,3%	10,0%	9,6%

\* Activités d'information, de communication, financières, d'assurance, scientifiques, techniques et de soutien - Administration, enseignement, santé, action sociale et services divers



## Créations d'entreprise en Occitanie : évolution 2009 - 2016

Source : Insee , Répertoire des Entreprises et Etablissements (Sirene), données brutes - Champ : activités marchandes non agricoles



Note de lecture :  
Pour 100  
entreprises  
créées en 2009 en  
Occitanie, il y en  
avait 85 en 2016.

39

### Nombre de créations d'entreprise par année

	Ensemble	micro-entreprises	Hors micro-entreprises
2008	33 600	-*	33 600
2009	61 600	35 800	25 800
2010	65 300	38 600	26 700
2011	55 700	29 700	26 000
2012	55 600	32 100	23 500
2013	53 400	29 300	24 100
2014	54 200	30 100	24 100
2015	50 800	21 100	29 700
<b>2016</b>	<b>52 500</b>	<b>20 900</b>	<b>31 600</b>

-\* : dispositif non mis en place

# Activité économique



## Campagne viticole 2015\* en Occitanie (en milliers d'hectolitres)

Sources : AGRESTE Statistiques agricoles définitives 2015, Douanes

	AOP		IGP	VSIG	Total	Evolution / campagne précédente (%)
	AOP total	dont eaux de vie				
Récolte Occitanie	3 444	169	10 769	1 631	15 844	+ 8,5
Part Occitanie / France métro.	11,1%	1,8%	81,5%	62,2%	33,8%	
Sorties de chais Occitanie	3 202		8 238	2 536	13 976	-3,2

\*Campagne viticole : période définie par le règlement européen n°1234/2007, qui débute le 1<sup>er</sup> août et se termine le 31 juillet de l'année suivante.

## Marché à l'exportation en 2015 (Aude, Gard, Hérault, Pyrénées-Orientales) - partie ex Midi-Pyrénées non disponible

Sources : Douanes - DRAAF

	Exportations totales (et évolution annuelle en %)		Part (en %) dans les exportations nationales (AOP hors Champagne)	
	en volume (milliers d'hectolitres)	en valeur (millions d'euros)	en volume	en valeur
AOP*	606 (-0,3%)	210 (+6,2%)	10,9%	5,3%
IGP	2 834 (-6,9%)	626 (+0,6%)	75,0%	74,0%

\* y compris AOP Costières de Nîmes

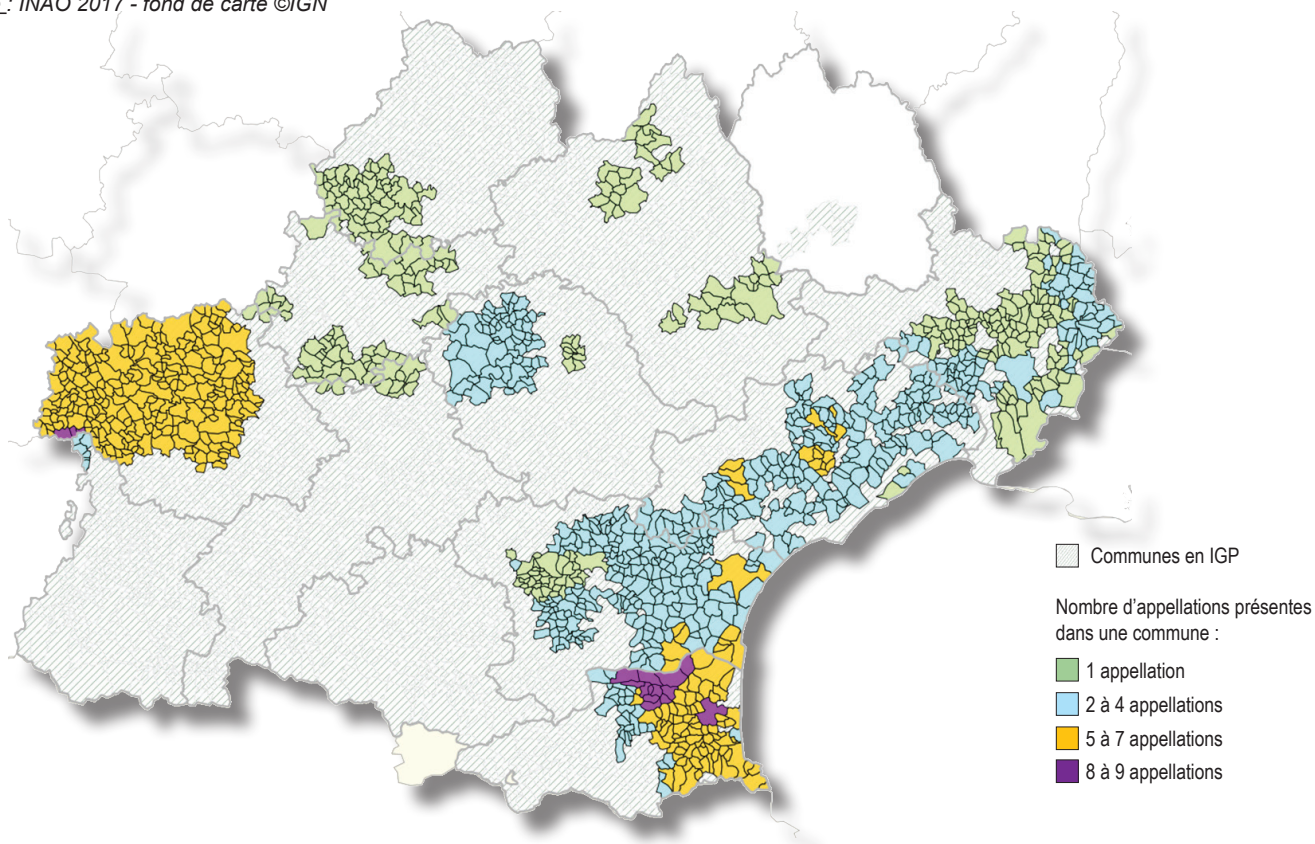
### Indications à partir de 2010 :

**AOP** : Appellation d'Origine Protégée - **IGP** : Indication Géographique Protégée - **VSIG** : Vin Sans Indication Géographique





**Les signes de qualité viticoles en Occitanie (vins et eaux de vie) :**  
**AOP (Appellations d'Origine Protégée) et IGP (Indications Géographiques Protégées)**  
*Source : INAO 2017 - fond de carte ©IGN*





## Production biologique (certifié + conversion) en Occitanie en 2015

Source : Agence Bio

	Nombre d'exploitations	Evolution annuelle (%)	Rang national (sur 13 régions)	Surfaces cultivées en hectare	Evolution annuelle (%)	Rang national (sur 13 régions)
Viticulture	1 589	+ 1,9	1ère	24 127	+ 4,0	1ère
Légumes frais	1 459	+ 6,9	1ère	2 186	+15,2	3ème
Fruits	1 699	+ 6,2	1ère	5 972	+ 12,2	2ème

42

## Production légumière en Occitanie en 2015

Source : Statistique Agricole Annuelle

	Production (en tonnes)	% de la production nationale
Pois secs	8 800	82%
Ail	9 100	61%
Melons	107 600	40%
Asperges	4 700	23%
Courgettes	25 300	21%
Salades	57 100	15%

## Arboriculture en Occitanie en 2015

Source : Statistique Agricole Annuelle

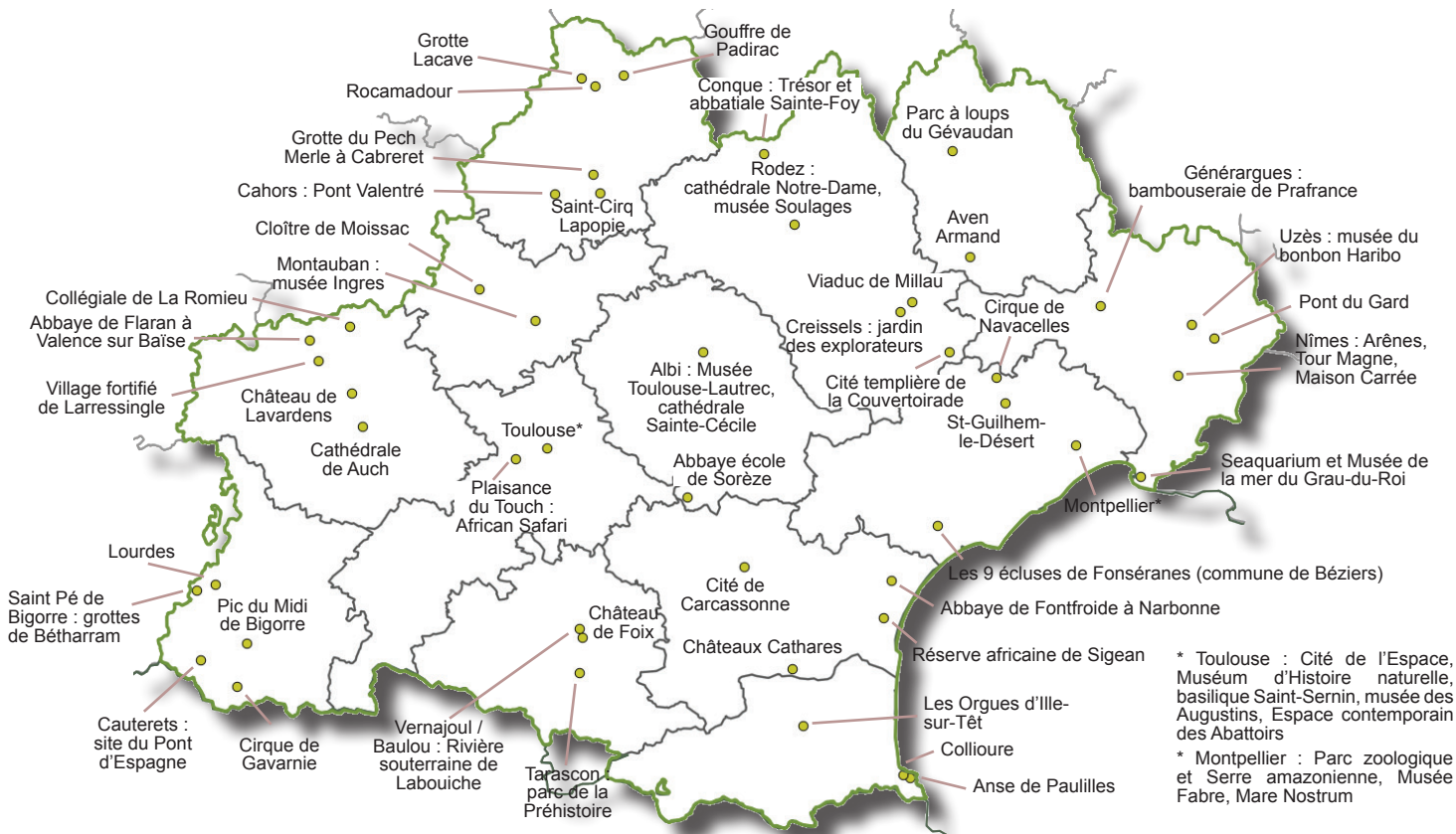
	Production (en tonnes)	% de la production nationale
Pêches, nectarines, brugnons	99 500	46%
Abricots	42 100	26%
Prunes	42 500	26%
Olives	8 600	25%
Pommes de table	330 900	21%
Cerises	7 700	18%



# Activité économique

## Les principaux sites touristiques visités en 2015 (liste non exhaustive)

Source : ORT LR, Conseils départementaux de Midi-Pyrénées, autres - fond de carte ©IGN



\* Toulouse : Cité de l'Espace, Muséum d'Histoire naturelle, basilique Saint-Sernin, musée des Augustins, Espace contemporain des Abattoirs

\* Montpellier : Parc zoologique et Serre amazonienne, Musée Fabre, Mare Nostrum



## Fréquentation des hôtels et campings en 2016

Source : Insee en partenariat avec la DGE et les partenaires territoriaux

### Hôtels de tourisme

### Campings (mai à septembre)

44

	Nuitées*	dont résidents étrangers*	Evolution 2016/2015 (en %)	Nuitées*	dont résidents étrangers*	Evolution 2016/2015 (en %)
Ariège	234	33	+ 0,1	429	91	-3,9
Aude	1 075	321	+ 1,6	1 400	346	-1,7
Aveyron	739	87	-2,7	1 147	377	+1,9
Gard	1 423	338	+ 0,8	3 422	1 337	+5,2
Haute-Garonne	3 155	733	+ 12,6	258	54	-3,4
Gers	247	28	+ 5,9	412	137	+4,4
Hérault	2 990	628	-5,4	8 301	2 586	+1,4
Lot	522	104	-5,2	973	241	+6,8
Lozère	405	47	-0,1	602	140	+12,2
Hautes-Pyrénées	2 841	1 410	+ 0,5	827	172	+2,0
Pyrénées-Orientales	1 589	269	+ 8,1	6 121	1 414	+3,1
Tarn	528	75	+ 10,3	287	77	+3,4
Tarn-et-Garonne	324	39	+ 3,7	181	52	+8,2
<b>Occitanie</b>	<b>16 073</b>	<b>4 110</b>	<b>+ 2,4</b>	<b>24 361</b>	<b>7 024</b>	<b>+2,6</b>
<b>France métropolitaine</b>	<b>200 089</b>	<b>69 543</b>	<b>-1,0</b>	<b>112 166</b>	<b>35 938</b>	<b>-0,6</b>

\*en milliers de nuitées



# Activité économique

## Capacité des hôtels et campings en 2017 (chambres ou emplacements)

Source : Insee en partenariat avec la Direction Générale des Entreprises (DGE) et les partenaires territoriaux

	Hôtels de tourisme					Campings			
	Ensemble	Non classés (en %)	1 ou 2 étoiles (en %)	3 étoiles (en %)	4 ou 5 étoiles (en %)	Ensemble	Non classés (en %)	1 ou 2 étoiles (en %)	3 à 5 étoiles (en %)
Ariège	1 047	23,1	<u>52,9</u>	23,2	0,8	4 840	10,7	28,7	60,6
Aude	3 807	11,8	39,0	33,6	15,6	10 803	12,2	34,9	52,9
Aveyron	3 580	16,4	38,5	39,4	5,7	10 229	19,4	12,8	67,8
Gard	5 387	13,7	30,6	41,9	13,7	21 171	9,8	15,7	74,5
Haute-Garonne	10 446	11,0	30,1	33,8	<u>25,2</u>	3 657	20,1	33,3	46,7
Gers	1 171	21,2	28,9	45,0	5,0	3 751	9,9	<u>7,9</u>	<u>82,2</u>
Hérault	10 679	<u>10,5</u>	36,6	35,4	17,6	<u>47 959</u>	5,5	14,9	79,6
Lot	2 281	18,2	40,2	40,2	1,3	7 374	11,7	17,2	71,1
Lozère	2 098	<u>23,9</u>	36,7	36,4	3,0	5 684	<u>29,7</u>	32,3	<u>38,0</u>
Hautes-Pyrénées	<u>14 108</u>	11,3	<u>20,6</u>	<u>49,5</u>	18,6	9 153	13,9	<u>42,4</u>	43,7
Pyrénées-Orientales	6 309	14,8	39,8	36,8	8,6	34 791	<u>4,2</u>	14,4	81,4
Tarn	2 148	19,4	27,3	42,3	11,0	3 011	18,8	23,4	57,8
Tarn-et-Garonne	1 151	12,3	49,7	26,8	11,2	<u>2 180</u>	18,9	26,7	54,4
<b>Occitanie</b>	<b>64 212</b>	<b>13,3</b>	<b>32,3</b>	<b>39,3</b>	<b>15,2</b>	<b>164 603</b>	<b>9,6</b>	<b>19,3</b>	<b>71,1</b>
France métropolitaine	648 871	12,1	28,5	37,1	22,3	915 163	98 902	208 189	608 072
<b>% Occ. / France métr.</b>	<b>9,9%</b>	<b>10,9%</b>	<b>11,2%</b>	<b>10,5%</b>	<b>6,7%</b>	<b>18,0%</b>	<b>16,0%</b>	<b>15,3%</b>	<b>19,2%</b>

Note de lecture par colonne : les taux et valeurs minimums et maximums sont en couleur et caractères gras. Le taux maximum est souligné.

Les statistiques concernant l'hôtellerie de plein air portent sur les campings offrant des emplacements à la clientèle de passage destinés aux touristes n'y élisant pas domicile, ainsi que sur les campings proposant des emplacements loués à l'année, c'est-à-dire à un seul client pour l'ensemble de la période d'ouverture du camping.



## Les activités de thermalisme en Occitanie : les 20 principaux établissements thermaux

Source : Conseil Régional Direction tourisme / CNTH

Département	Etablissements thermaux	Nombre de curistes en 2015	Evolution 2015/2014 (en %)	Evolution 2015/2012 (en %)
Hérault	Balaruc-Les-Bains	51 803	+12	+18
Pyrénées-Orientales	Amélie-Les-Bains	26 396	-3	+7
Gers	Barbotan	15 139	+3	+9
Haute-Garonne	Luchon	11 489	-5	-9
Hérault	Lamalou-Les-Bains	11 119	-4	+9
Hautes-Pyrénées	Les-Grands-Therms	7 548	-1	+9
Ariège	Ax-Les-Therms	6 076	+3	+2
Hautes-Pyrénées	Cauterets	5 656	+1	-4
Aveyron	Cransac	4 843	+5	+28
Pyrénées-Orientales	Molitg-Les-Bains	4 531	+2	+24
Hautes-Pyrénées	Capvern-Les-Bains	4 086	-11	-1
Pyrénées-Orientales	Le-Boulou	4 007	+1	+15
Pyrénées-Orientales	Vernet-Les-Bains	3 148	-2	+17
Pyrénées-Orientales	La-Preste-Les-Bains	3 098	-1	+12
Hautes-Pyrénées	Saint-Lary Soulan	2 571	+1	+18
Hautes-Pyrénées	Barèges-Barzun	2 415	+10	-12
Gard	Les-Fumades	2 149	+8	+45
Hautes-Pyrénées	Luz-Saint-Sauveur	2 117	-3	-4
Hérault	Avène-Les-Bains	2 111	-7	-10
Hautes-Pyrénées	Argelès-Gazosts	1 496	+5	+26

Première destination thermale de France.

30 établissements thermaux,

29 stations thermales.

180 000 curistes/an.

31% du marché national du thermalisme.

# Politiques d'emploi et développement économique

Formation professionnelle Développement économique Politique d'emploi Fonds européens

Formation professionnelle Développement économique Politique d'emploi Fonds européens



## Les organismes de formation (OF) en 2016

Source : Pactole

### Les types de prestataires de formation professionnelle continue :

	Déclarés au 01/01/2016	Déclarés en cours d'année	Cessation d'activité au cours de l'année
OF privés	7 357	1 382	64
OF publics	143	4	0
OF parapublics	42	2	0
<b>Total général</b>	<b>7 542</b>	<b>1 388</b>	<b>64</b>

48

### Les formations les plus dispensées dans l'année :

		Nombre de stagiaires	Nombre d'heures stagiaires
344	Sécurité des biens et des personnes, police, surveillance	217 834	4 133 374
331	Santé	165 475	8 061 054
326	Informatique, traitement de l'information, réseaux de transmission des données	114 200	3 618 714
415	Développement des capacités d'orientation, d'insertion ou de réinsertion sociales et professionnelles	100 392	4 405 314
413	Développement des capacités comportementales et relationnelles	100 051	5 836 478
315	Ressources humaines, gestion du personnel, gestion de l'emploi	75 417	2 212 422
314	Comptabilité, gestion	62 790	1 855 302
311	Transport, manutention, magasinage	59 618	3 456 738
300	Spécialités plurivalentes des services	59 217	1 135 098
333	Enseignement, formation	58 686	2 650 014





# Formation professionnelle

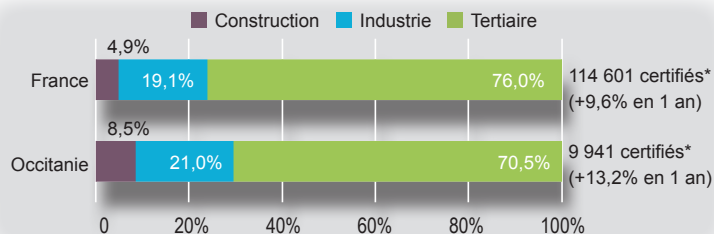
## Politique du Titre en 2016

Source : VALCE

	Nombre de centres agréés	Agréments en cours en 2016*	dont agréments délivrés	Sessions de validation	Nombre de candidats inscrits
Ariège	12	33	14	36	191
Aude	42	177	29	274	792
Aveyron	20	71	12	105	522
Gard	46	187	42	325	521
Haute-Garonne	85	390	109	805	4 078
Gers	13	47	9	25	139
Hérault	112	397	99	651	1 848
Lot	4	15	4	21	37
Lozère	13	18	8	15	94
Hautes-Pyrénées	27	82	27	84	624
Pyrénées-Orientales	49	195	41	348	937
Tarn	31	101	24	150	777
Tarn-et-Garonne	25	74	19	80	613
<b>Occitanie</b>	<b>479</b>	<b>1 787</b>	<b>437</b>	<b>2 919</b>	<b>11 173</b>

\* permettant la délivrance d'un Titre Professionnel

## Certifications par secteur d'activité en 2016 :



\* certifiés : candidats qui ont obtenus le Titre Professionnel après examen.

Principaux Titres agréés au 01/01/17 :	Nombre de centres agréés
Agent(e) de propreté et d'hygiène	58
Vendeur(se) conseil en magasin	53
Assistant(e) de vie aux familles	52
Secrétaire assistant(e)	49
Employé(e) commercial(e) en magasin	45
Gestionnaire de paie	41
Secrétaire comptable	41
Comptable assistant	36
Conducteur(trice) transport routier de marchandises sur porteur	36
Conducteur(trice) transport routier interurbain de voyageurs	30

# Formation professionnelle

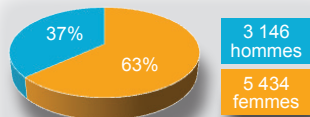


## La validation des acquis de l'expérience (VAE) - année 2015

Source : Certificateurs, Atout Métiers LR - Carif-Oref MP

### 1- En amont de la VAE

Personnes reçues en information conseil :



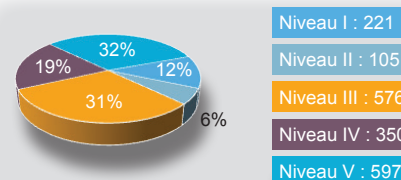
### 2- Démarche VAE

	Dossiers recevables	Nombre
<b>Par sexe :</b>	% femmes	69%
	% hommes	31%
<b>Par certificateur</b>	Ministère Education nat.	1 989
	Ministère Santé, social	1 403
	Ministère Ens. supérieur	448
	Ministère Travail, emploi	432
	Ministère Jeunesse, sports	116
	Ministère Culture	n.r.
	Ministère Agriculture	74
	Chambres consulaires	27
	Cnam	44
<b>Par statut des candidats :</b>	Actifs en emploi	68%
	Demandeurs d'emploi	27%
	Non renseigné	5%
<b>Ensemble</b>		<b>4 533</b>

### 3- Les résultats :

Résultats de jurys de validation par certificateur	Aucune validation	Validation partielle	Validation totale	Nombre de passages devant jurys
Ministère Education nat.	132	1 044	357	1 533
Ministère Santé, social	189	346	521	1 056
Ministère Ens. supérieur	39	233	25	297
Ministère Travail, emploi	16	168	31	215
Ministère Jeunesse, sports	26	18	29	73
Ministère Culture	n.r.	n.r.	n.r.	n.r.
Ministère Agriculture	1	23	9	33
Chambres consulaires	-	7	2	9
Cnam	-	10	4	14
<b>Répartition</b>	<b>12%</b>	<b>30%</b>	<b>58%</b>	<b>100%</b>
<b>Ensemble</b>	<b>403</b>	<b>978</b>	<b>1 849</b>	<b>3 230</b>

### Diplômes obtenus par niveau :





## Actions collectives en direction des pôles de compétitivité en 2015 et 2016

Source : Direccte

	2015	2016
Nombre d'actions collectives	10	8
Financement Direccte (en milliers d'€)	966	881
Autres financements Etat (en milliers d'€)	1 962	1 066
<b>Financement total (en milliers d'€)</b>	<b>2 928</b>	<b>1 947</b>

## Actions individuelles dans le cadre du Fisac (Fonds d'Intervention pour les Services, l'Artisanat et le Commerce)

Source : DGE (EOS)

	2015			2016			Total sur 2 ans
	ORI	OC et OU	Total 2015	ORI	OC ou OU	Total 2016	
Nombre d'opérations	9	18	27	11	17	28	55
FISAC accordé (en milliers d'€)	176	1 146	1 322	173	1 073	1 246	2 568
Base subventionnable (en milliers €)	1 445	7 310	8 755	879	5 235	6 114	14 869
FISAC accordé en %	12,2%	15,7%	15,1%	19,7%	20,5%	20,4%	17,3%

**ORI** : opération rurale individuelle

**OC** : opération collective comprenant étude, OC de modernisation en milieu rural, opération d'aménagement des communes rurales et opération urbaine

**OU** : opération urbaine



## Les pôles de compétitivité en Occitanie

Source : enquête DGE, base de données Insee

### Intentions de financements publics de projets collaboratifs (FUI, BPI France, ANR)

	Domaine d'activité	Nombre d'établissements en région en 2013 *	Nombre de projets 2012	Montant en K€ 2012	Nombre de projets 2013	Montant en K€ 2013
Aerospace valley	aéronautique espace systèmes embarqués	360 / 556	19	25 190	19	15 834
Agri sud ouest innovation	agriculture agro- industrie	118 / 195	8	8 961	7	8 294
Cancer bio santé	lutte contre le cancer	54 / 65	5	12 313	3	7 940
Derbi	énergie renouvelable	47 / 70	7	6 100	4	2 692
Eau	eau et éco-technologie	46 / 78	5	728	3	2 344
Elophys	photonique réseaux sécurisés	1 / 66	9	15 627	22	7 553
Eurobiomed	biotechnologie - santé	65 / 159	19	24 516	8	19 210
Euro céramique	industrie de la céramique	4 / 66	8	3 738	8	4 745
Optitec	optique et photonique	21 / 117	12	5 021	3	1 830
Qualimed	agroalimentaire	42 / 61	13	1 883	2	1 600
Risques	Ingénierie - services	22 / 176	14	7 357	7	2 326
Terralia	agriculture / agroalimentaire	16 / 156	1	730	0	0
Trimatec	énergie- ingénierie - services	28 / 107	8	8 825	5	3 690
Mer Méditerranée	énergie - TIC- Transport	22 / 279	20	7 534	6	2 810
Viameca	microtechnique - mécanique	4 / 80	15	7 118	12	9 303

\* Nombre d'établissements adhérents au pôle de compétitivité dans la région / nombre d'établissements adhérents en France



## Recherche : conventions CIFRE (Convention Industrielle de Formation par la REcherche)

Source : ANRT- MEF-DGRI

		Nombre de conventions CIFRE			Evolution 2015/2014 (%)
		2013	2014	2015	
<b>Occitanie</b>	Employeurs*	96	92	99	+7,6
	Laboratoires	134	148	166	+12,2
<b>National</b>	Total	1 237	1 352	1 383	+2,3

\* Entreprises - associations - collectivités

## Crédit d'Impôt Recherche (CIR) et Crédit D'Impôt Innovation (CII) en 2013

Source : MEF-DGRI - DGE

		Nombre d'entreprises déclarantes	Montant des dépenses dont R&D (en k€)	Montant du CIR (en k€)
<b>Occitanie</b>	Entreprises déclarantes,	1 622	1 354 800	276 800
	dont entreprises bénéficiant du CII	289	30 300	6 100
<b>National</b>	Entreprises déclarantes,	22 829	20 855 200	5 707 800
	- dont entreprises bénéficiant du CII	3 554	372 300	74 400
	- dont entreprises bénéficiant uniquement du CII	1 336	142 000	28 000



## Les entrées en apprentissage, secteur privé : campagne de juin 2015 à mai 2016

Source : Dares

	Entrées en contrat d'apprentissage	Evolution / campagne précédente (%)
Ariège	582	+ 0,5
Aude	1 372	+3,1
Aveyron	1 240	+4,4
Gard	3 001	+ 4,6
Haute-Garonne	5 030	+ 3,9
Gers	678	+ 0,9
Hérault	4 020	+ 0,1
Lot	755	+ 4,3
Lozère	303	+ 9,0
Hautes-Pyrénées	724	-0,3
Pyrénées-Orientales	1 862	+ 9,5
Tarn	1 331	-2,1
Tarn-et-Garonne	833	+ 0,2
<b>Occitanie</b>	<b>21 731</b>	<b>+2,9</b>
<b>France métropolitaine</b>	<b>268 226</b>	<b>+2,2</b>
Poids Occitanie / France métropolitaine (%)	8,1%	

## Les entrées en contrat d'insertion dans la vie sociale (CIVIS) en 2016

Sources : Dares ARML

	Entrées en CIVIS	Evolution 2016 / 2015 (%)
Ariège	71	-69,5
Aude	1 005	+2,7
Aveyron	250	-39,6
Gard	1 260	-29,9
Haute-Garonne	1 128	-42,7
Gers	90	-59,8
Hérault	2 756	-13,1
Lot	143	-40,9
Lozère	104	-8,0
Hautes-Pyrénées	411	-17,3
Pyrénées-Orientales	1 375	+0,5
Tarn	330	-66,6
Tarn-et-Garonne	250	-39,3
<b>Occitanie</b>	<b>9 173</b>	<b>-26,1</b>

Le Civis permet d'accompagner tout jeune en situation de précarité vers un emploi ou dans un projet de création ou de reprise d'une activité non salariée. Le dispositif s'éteint fin 2016.



## Contrats aidés (CIE, CAE et Emplois d'avenir) : entrées en 2016, et effectifs au 31 décembre 2016

Source : ASP - DGEFP

		Entrées initiales et renouvellements en 2016	Evolution annuelle (en %)	Bénéficiaires au 31/12/2016	Evolution annuelle (en %)
<b>CUI-CIE</b>	<b>Occitanie</b>	7 362	-23,0	4 109	-38,1
	France métropolitaine	71 745	-21,6	36 263	-41,2
	Poids Occitanie / France métropolitaine (%)	10,3%		11,3%	
<b>CUI-CAE</b>	<b>Occitanie</b>	29 241	+15,3	25 145	+9,3
	France métropolitaine	273 066	+9,2	222 983	+7,0
	Poids Occitanie / France métropolitaine (%)	10,7%		11,3%	
<b>Eav marchands</b>	<b>Occitanie</b>	1 913	-9,8	3 271	+3,2
	France métropolitaine	14 840	-21,9	26 379	-7,7
	Poids Occitanie / France métropolitaine (%)	12,9%		12,4%	
<b>Eav non march.</b>	<b>Occitanie</b>	4 867	+13,5	7 976	-16,0
	France métropolitaine	52 230	-3,2	69 912	-20,8
	Poids Occitanie / France métropolitaine (%)	9,3%		11,4%	

**CUI-CIE** : Contrat Unique d'Insertion - Contrat Initiative-Emploi. Contrat aidé dans le secteur marchand.

**CUI-CAE** : Contrat Unique d'Insertion - Contrat d'Accompagnement dans l'Emploi. Contrat aidé dans le secteur non marchand.

**EAv marchands** : Emploi d'avenir dans le secteur marchand.

**EAv non march.** : Emploi d'avenir dans le secteur non marchand.



## Contrats aidés : consommation financière de l'Etat en 2016 (engagement financier de l'Etat\* en milliers d'euros)

Source : ASP - DGEFP

	CUI-CIE	CUI-CAE	Eav	Total
Ariège	656	6 778	5 124	11 902
Aude	2 625	12 585	8 958	21 542
Aveyron	1 040	6 568	8 297	14 864
Gard	4 061	25 837	14 712	40 549
Haute-Garonne	6 639	32 419	26 166	58 585
Gers	1 040	5 500	3 819	9 319
Hérault	7 767	40 695	28 764	69 459
Lot	777	6 831	8 304	15 135
Lozère	258	2 865	4 390	7 255
Hautes-Pyrénées	954	7 462	8 146	15 607
Pyrénées-Orientales	2 831	17 698	11 668	29 366
Tarn	2 584	12 692	9 996	22 687
Tarn-et-Garonne	1 489	9 135	8 359	17 494
<b>Occitanie</b>	<b>32 721</b>	<b>187 067</b>	<b>146 701</b>	<b>333 768</b>
France métropolitaine	343 900	2 066 400	1 341 200	3 407 600
Poids Occitanie / France métropolitaine (%)	9,5%	9,1%	10,9%	9,8%

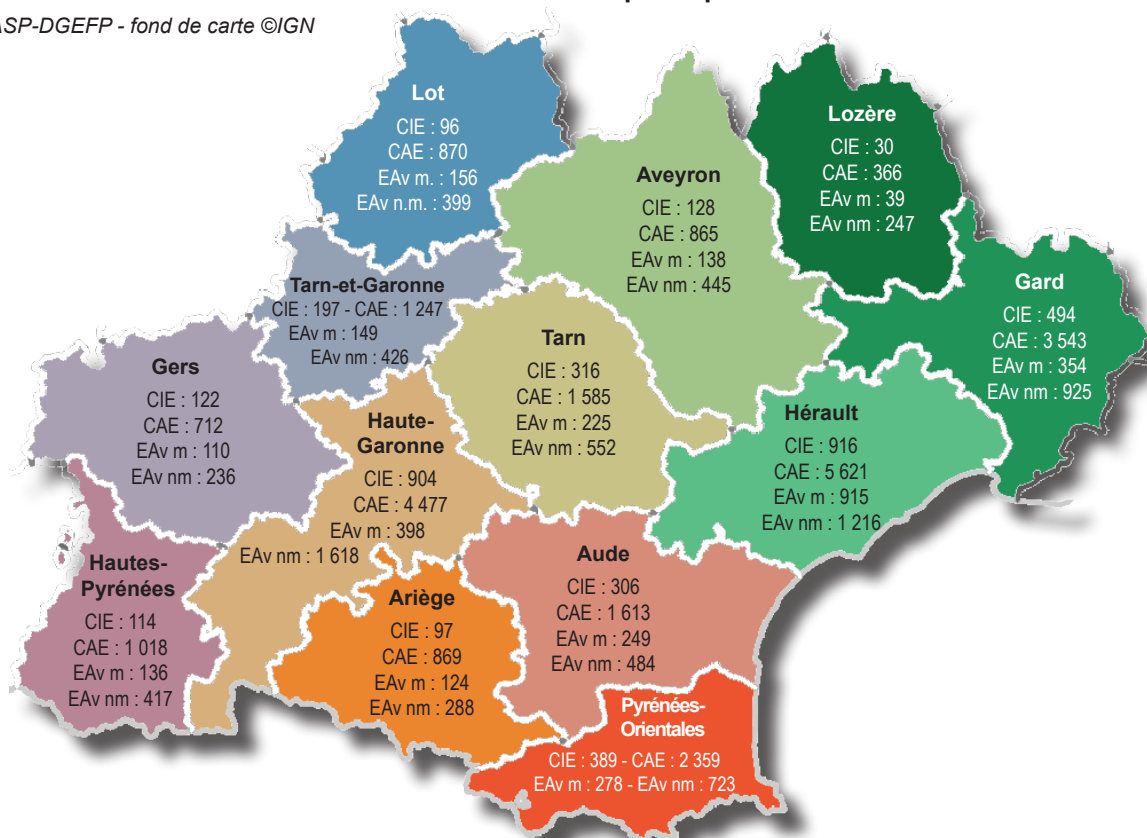
\* Les montants engagés peuvent être dépensés sur plusieurs années.





## Les bénéficiaires d'un contrat aidé au 31 décembre 2016 par département

Source : ASP-DGEFP - fond de carte ©IGN





## Les jeunes accompagnés en Missions Locales d'Insertion (MLI) en 2016

Source : ARML I Milo

	Niveau de formation infra V <sup>1</sup>	Résidant en QPV <sup>2</sup>	Résidant en ZRR <sup>3</sup>	Hommes	Femmes	Ensemble des jeunes accompagnés
Ariège	1 150	423	1 571	1 379	1 240	2 619
Aude	4 496	1 571	1 475	4 643	4 555	9 198
Aveyron	1 149	192	2 467	1 620	1 617	3 237
Gard	6 828	3 672	217	7 554	6 828	14 382
Haute-Garonne	8 439	2 930	676	8 850	8 581	17 431
Gers	1 095	140	1 615	1 296	1 221	2 517
Hérault	12 277	5 489	1 658	13 944	12 860	26 804
Lot	1 060	38	2 268	1 286	1 239	2 525
Lozère	448	n.d.	1 251	775	698	1 473
Hautes-Pyrénées	2 066	418	1 677	2 468	2 402	4 870
Pyrénées-Orientales	6 002	1 468	1 034	6 378	5 652	12 030
Tarn	3 142	884	1 172	3 721	3 586	7 307
Tarn-et-Garonne	1 951	481	456	1 986	2 061	4 047
<b>Occitanie</b>	<b>50 103</b>	<b>17 706</b>	<b>17 537</b>	<b>55 900</b>	<b>52 540</b>	<b>108 440</b>

1. Niveau infra V : 1er cycle second degré

2. QPV : quartier prioritaire politique de la ville

3. ZRR : zone rurale de revitalisation



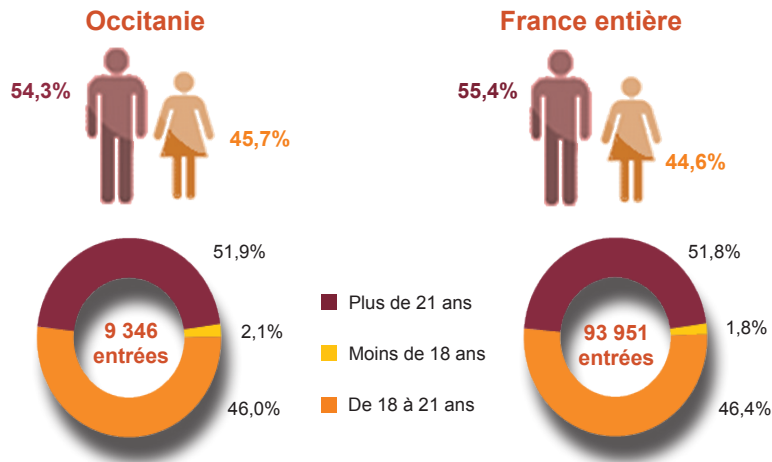
## Garantie Jeunes

Source : ARML I-milo

### Entrées en Garantie Jeunes en 2016

	Nombre d'entrées en Garantie Jeunes
Ariège	202
Aude	609
Aveyron	102
Gard	913
Haute-Garonne	908
Gers	194
Hérault	1 330
Lot	246
Lozère	75
Hautes-Pyrénées	359
Pyrénées-Orientales	486
Tarn	160
Tarn-et-Garonne	260
<b>Occitanie</b>	<b>5 844</b>
<b>France entière</b>	<b>54 068</b>
Poids Occ./France entière	10,8%

### Profil des jeunes en Garantie Jeunes depuis le démarrage du dispositif (en 2015)



**Part des NEET (jeunes ni en emploi, ni en formation, ni en études) :**  
**Occitanie : 92,5%**      **France entière : 93,2%**

La Garantie jeunes s'adresse aux jeunes de 16 à moins de 26 ans, en situation de précarité qui ne sont ni en emploi, ni en formation, ni en étude (NEET). Pour favoriser leur insertion dans l'emploi, elle leur propose un accompagnement intensif et collectif et des mises en situation professionnelle.

Cet accompagnement est assorti d'une aide financière pour faciliter leurs démarches d'accès à l'emploi.



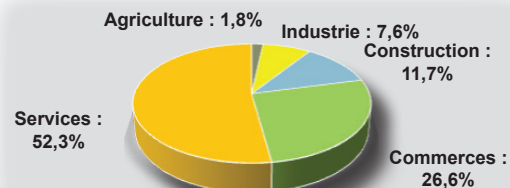
## Nacre de 2009 à 2015

Sources : Insee, Sine 2014 pour l'ensemble des créateurs / ASP-DGEFP pour les bénéficiaires NACRE

### Les créations d'entreprises

	Ensemble
Nombre de bénéficiaires entrés dans un parcours Nacre	15 000
Nombre d'entreprises créées	10 100
Part des entreprises encore en activité (fin juin 2016)	65%
Part des entreprises ayant bénéficié de NACRE à la création sur l'ensemble des créations d'entreprises	7,2%

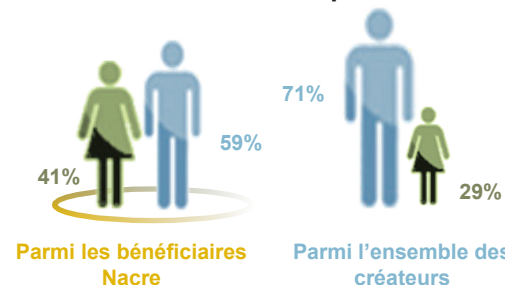
### Les entreprises créées par secteur d'activité



### Les publics Nacre (en %)

		Bénéficiaires Nacre	Ensemble des créateurs
Situation avant création	sans emploi	87	28
	salarié	6	33
	autre	7	49
Bénéficiaires de minima sociaux	oui	17	8
	non	83	92
Âge	moins de 30 ans	27	17
	30-49 ans	60	61
	50 ans et plus	13	22

### Part des hommes et des femmes parmi les créateurs d'entreprise



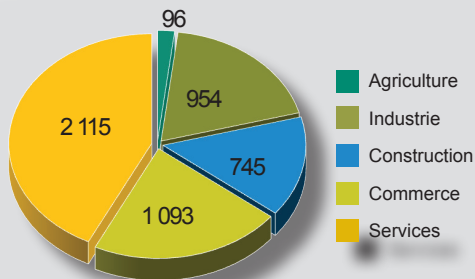
Entré en vigueur en 2009, le dispositif Nacre (Nouvel accompagnement pour la création et la reprise d'entreprise) propose aux créateurs ou repreneurs d'entreprise sans emploi ou en difficulté d'insertion un parcours d'accompagnement en 3 phases : aide au montage du projet, structuration financière, accompagnement dans la pérennisation et le développement de l'activité de l'entreprise jusqu'à 3 ans après le lancement de l'activité.



## Les contrats de génération dans les entreprises de moins de 300 salariés : entrées cumulées à fin déc. 2016

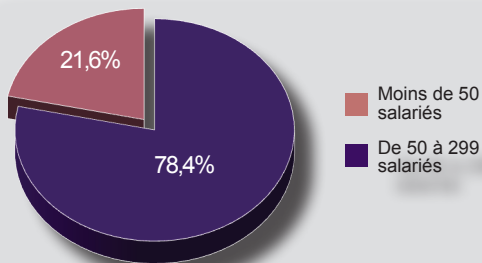
Source : POP

Répartition des contrats (jeunes embauchés) par secteurs d'activité en Occitanie depuis la mise en place de la mesure

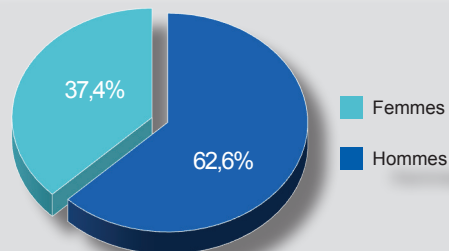


Le contrat de génération est un dispositif visant à favoriser le maintien en emploi des seniors, l'insertion durable de jeunes dans l'emploi et la transmission de compétences dans l'entreprise. Il comprend 2 volets : la négociation d'accords collectifs (ou l'élaboration de plans d'actions) dans les entreprises de plus de 50 salariés et une aide financière pour les entreprises de moins de 300 salariés qui recrutent un jeune en CDI et maintiennent ou recrutent un salarié expérimenté.

Répartition des contrats par taille d'entreprise



Répartition des contrats par sexe (jeunes embauchés)





## Embauche PME en 2016

Source : ASP

### Demandes d'aides reçues et validées dans l'année

	Demandes reçues	Demandes validées	Part des CDI
Ariège	2 310	1 937	60,3%
Aude	6 926	4 985	60,6%
Aveyron	6 135	5 053	65,3%
Gard	11 948	8 722	62,8%
Haute-Garonne	30 577	24 958	76,8%
Gers	3 097	2 543	64,4%
Hérault	25 569	18 821	66,5%
Lot	2 899	2 395	55,4%
Lozère	1 460	1 119	50,8%
Hautes-Pyrénées	5 089	4 393	40,6%
Pyrénées-Orientales	9 713	6 987	51,6%
Tarn	5 715	4 693	67,6%
Tarn-et-Garonne	3 993	3 249	70,9%
<b>Occitanie</b>	<b>115 431</b>	<b>89 855</b>	<b>65,5%</b>
France métropolitaine	1 078 191	919 474	68,0%
Part région/ F. Métro.	10,7%	9,8%	9,4%

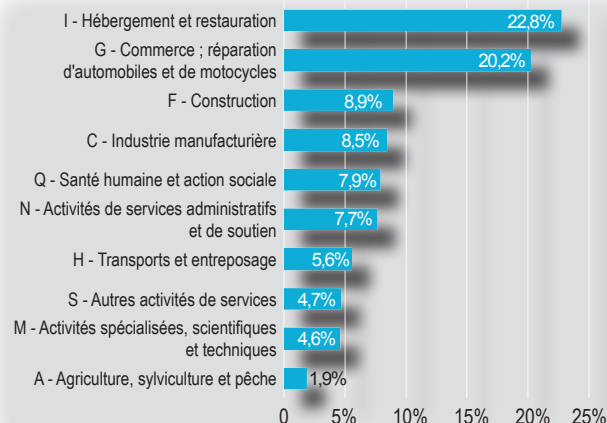
Légende du graphique par publics :

Inscrits à Pôle Emploi

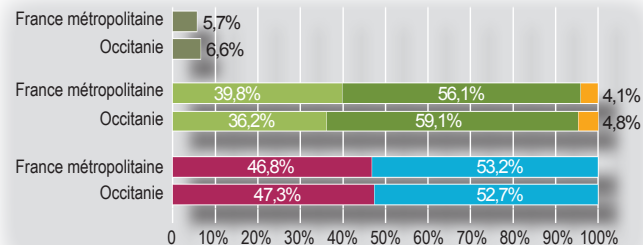
Moins de 26 ans  
26 à 54 ans  
55 ans et plus

Femmes  
Hommes

### Top 10 des secteurs d'activité les plus représentés



### Publics bénéficiaires des embauches

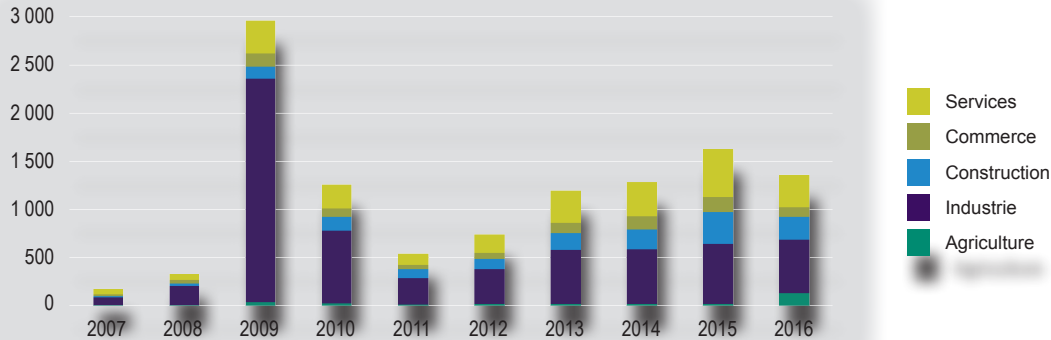




## Activité partielle en Occitanie en 2016

Source : DGEFP S.I. activité partielle / ASP

### Répartition des heures consommées (en milliers) par secteur d'activité de 2007 à 2016 :



### Répartition des heures consommées selon le secteur d'activité par taille d'établissement :

	Moins de 20 salariés	De 20 à 49 salariés	De 50 à 99 salariés	100 salariés et plus	Ensemble
Agriculture	80,0%	20,0%	0,0%	0,0%	100,0%
Industrie	28,2%	20,9%	22,1%	28,8%	100,0%
Construction	62,8%	20,0%	13,8%	3,5%	100,0%
Commerce	89,2%	3,0%	1,5%	6,3%	100,0%
Services	67,9%	25,1%	3,3%	3,8%	100,0%
<b>Ensemble</b>	<b>53,4%</b>	<b>20,3%</b>	<b>12,5%</b>	<b>13,8%</b>	<b>100,0%</b>



## Fonds Social Européen 2014-2020 : programmation financière au 31 décembre 2016 en Occitanie

Source : DIRECCTE Occitanie - MD FSE

Axes du Programme Opérationnel National (PON) «emploi-inclusion»	Maquette (M€)	Total programmé	Taux de programmation	Nombre d'opérations
<b>Axe 1</b> : accompagner vers l'emploi les demandeurs d'emploi et les inactifs, soutenir les mobilités professionnelles et développer l'entrepreneuriat	17,7	4,5	25,4%	47
<b>Axe 2</b> : Anticiper les mutations économiques et sécuriser les parcours professionnels	33,5	15,0	44,8%	65
<b>Axe 3</b> : Lutter contre la pauvreté et promouvoir l'inclusion	113,8	37,0	32,5%	648
<b>Total hors assistance technique</b>	<b>165,0</b>	<b>56,5</b>	<b>34,2%</b>	<b>760</b>
<b>Programme Opérationnel IEJ :</b>				
<b>Axe 1.8.2.1</b> : Intégration durable sur le marché du travail des jeunes, en particulier ceux qui ne travaillent pas, ne font pas d'études ou ne suivent pas de formation, y compris les jeunes exposés à l'exclusion sociale et ceux issus de groupes marginalisés, en mettant en oeuvre la garantie jeunesse	21,0	14,0	66,7%	80
<b>Ensemble PON et IEJ hors assistance technique</b>	<b>186</b>	<b>70,5</b>	<b>37,9%</b>	<b>840</b>



# Relations et conditions de travail

Relations professionnelles Santé et sécurité au travail

Relations professionnelles Santé et sécurité au travail

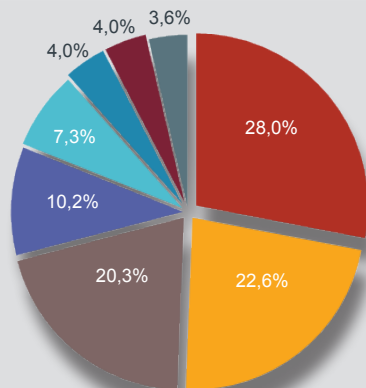
# Relations professionnelles



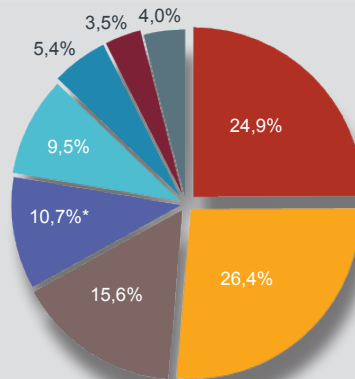
## Résultats du calcul de l'audience syndicale 2017 nationale et régionale

Source : Ministère du travail DGT

### Occitanie



### France métropolitaine



\* Audience de la CFE-CGC au niveau national dans les collèges électoraux dans lesquels ses règles statutaires lui donnent vocation à présenter des candidats : 19,4 %.

66

La mesure 2017 marque la fin de la période transitoire prévue par la loi du 20 août 2008 selon laquelle toute organisation syndicale affiliée à l'une des organisations syndicales de salariés reconnues représentatives au niveau national et interprofessionnel était présumée représentative au niveau de la branche. **Désormais, pour être représentatives dans une branche professionnelle, et donc être en capacité de signer des accords collectifs, les organisations syndicales devront dans tous les cas satisfaire au critère de l'audience de 8% dans cette branche** et plus largement respecter l'ensemble des critères de la représentativité. La loi du 18 décembre 2014 modifie les modalités de désignation des conseillers prud'hommes. En effet, la désignation des membres des conseils de prud'hommes se fonde désormais sur la mesure d'audience des organisations syndicales et patronales. De plus, la loi du 17 août 2015 relative au dialogue social et à l'emploi prévoit la mise en place dès juillet 2017 de commissions paritaires régionales interprofessionnelles (CPRI) dans lesquelles siégeront 10 représentants d'organisations syndicales et 10 représentants d'organisations patronales. Les membres des CPRI seront désignés proportionnellement à leur audience respective au sein des entreprises de moins de 11 salariés dans la région concernée et appartenant aux branches couvertes par la commission.

La représentativité régionale permet de déterminer la composition des Ceser (Conseils économiques, sociaux et environnementaux régionaux) ainsi que d'établir le poids des organisations syndicales dans le cadre du dialogue social territorial.



# Relations professionnelles

## Résultats du calcul de l'audience syndicale départementale 2017

Source : Ministère du travail DGT

	CGT	CFDT	CGT-FO	CFE-CGC	CFTC	UNSA	Solidaires	Autres
Ariège	54,1%	9,5%	15,9%	5,3%	6,4%	2,4%	3,5%	2,9%
Aude	32,7%	25,8%	19,3%	3,8%	7,3%	4,7%	1,3%	5,0%
Aveyron	28,8%	21,7%	30,5%	5,0%	1,9%	2,2%	5,2%	4,7%
Gard	32,3%	24,3%	14,8%	9,6%	8,2%	4,7%	2,2%	3,9%
Haute-Garonne	22,7%	20,5%	22,8%	14,6%	8,3%	3,0%	4,6%	3,5%
Gers	29,6%	33,5%	17,6%	5,9%	2,8%	2,6%	3,6%	4,4%
Hérault	29,4%	21,2%	19,4%	7,2%	8,3%	7,5%	4,2%	2,8%
lot	34,2%	36,4%	14,9%	7,1%	1,4%	2,9%	1,0%	2,1%
Lozère	26,3%	32,7%	19,3%	6,3%	4,4%	2,0%	2,8%	6,3%
Hautes-Pyrénées	33,0%	29,6%	13,3%	9,1%	5,3%	1,8%	4,6%	3,2%
Pyrénées-Orientales	35,4%	21,3%	20,3%	9,0%	6,5%	2,0%	1,2%	4,4%
Tarn	23,7%	29,3%	16,9%	9,5%	4,4%	3,7%	7,5%	5,0%
Tarn-et-Garonne	34,5%	16,3%	22,5%	4,2%	13,9%	2,5%	2,2%	3,8%

Les résultats par département permettront de déterminer la répartition des sièges relevant des syndicats de salariés au sein des conseils de prud'hommes, celle des représentants patronaux relevant de la représentativité des organisations au niveau national.

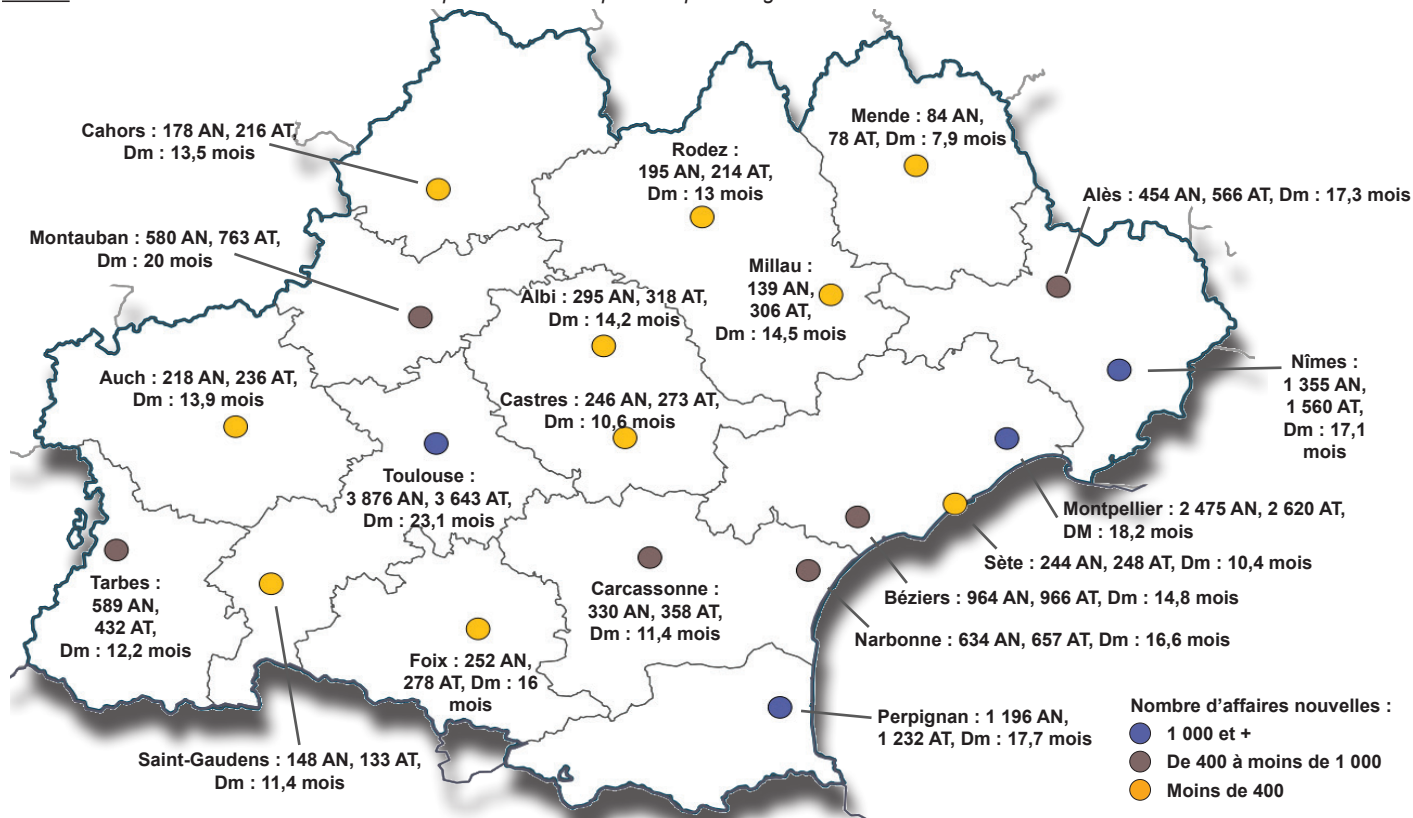
# Relations professionnelles



## Activité prud'homale en 2015

Par juridiction : nombre d'affaires nouvelles (AN), nombre d'affaires terminées (AT) et durée moyenne (Dm) de traitement en mois (hors référés)

Source : Ministère de la Justice/SG/SDSE - Exploitation statistique du répertoire général civil - fond de carte ©IGN





# Relations professionnelles

## Accords d'entreprise déposés en 2016 par département

Source : DGT - SI Daccord

### Les 5 principaux thèmes abordés dans les textes déposés\*\*

	Nombre d'accords*	Nombre d'accords* signés par au moins un syndicat	Durée et aménagement du temps de travail	Egalité professionnelle	Emploi	Epargne salariale	Rémunération (Salaires et primes)
Ariège	90	42	0	0	0	4	7
Aude	194	67	43	4	0	264	0
Aveyron	190	96	41	50	3	197	74
Gard	529	234	98	60	6	629	189
Haute-Garonne	1 262	75	972	268	144	1 348	637
Gers	150	722	64	37	4	167	37
Hérault	830	317	158	96	12	1 142	199
lot	172	53	53	52	29	191	75
Lozère	41	26	26	10	4	38	2
Hautes-Pyrénées	95	92	96	30	19	91	56
Pyrénées-Orientales	367	155	101	87	21	426	135
Tarn	299	131	167	79	9	371	99
Tarn-et-Garonne	179	75	58	48	13	214	47
<b>Occitanie</b>	<b>4 398</b>	<b>2 085</b>	<b>1 877</b>	<b>821</b>	<b>264</b>	<b>5 082</b>	<b>1 557</b>
France Métropolitaine	72 231	38 987	26 744	11 367	6 102	78 168	25 415
% Occitanie / France métro.	6,1%	5,3%	7,0%	7,2%	4,3%	6,5%	6,1%

\*textes (y compris avenants) signés par un représentant syndical ou un élu du personnel ou ratifié au 2/3 par les salariés et décisions unilatérales de l'employeur - \*\* un accord peut contenir plusieurs thèmes



## Licenciement des salariés protégés en 2016 : répartition des autorisations de licenciement par département

Source : DIRECCTE - Delphes NG

	Nombre de demandes	Nombres d'autorisations
Ariège	54	49
Aude	71	57
Aveyron	41	32
Gard	193	160
Haute-Garonne	607	510
Gers	57	46
Hérault	431	393
lot	57	46
Lozère	9	8
Hautes-Pyrénées	61	54
Pyrénées-Orientales	134	112
Tarn	88	72
Tarn-et-Garonne	71	49
<b>Occitanie</b>	<b>1 874</b>	<b>1 588</b>

Un salarié protégé est un délégué du personnel, un délégué syndical ou un membre du comité d'entreprise ou de CHSCT d'une entreprise.

En cas de licenciement d'un de ces salariés, en plus de l'entretien préalable au licenciement entre l'entreprise et le salarié, l'entreprise doit consulter (hormis pour les délégués syndicaux) l'avis du comité d'entreprise, qui émet un avis consultatif sur le licenciement.

Ensuite, l'entreprise doit demander l'avis de la DIRECCTE, qui autorise ou non le licenciement. La décision de l'inspecteur du travail est rendue au salarié et à l'entreprise dans un délai de 15 jours par recommandé avec accusé de réception.

Enfin, si la demande de licenciement est acceptée, l'employeur peut alors envoyer une lettre de licenciement, conformément aux dispositions du code du travail.



## Maladies professionnelles en Occitanie en 2015

Sources : CARSAT LR et MP / CNAMTS

Typologie des maladies professionnelles	Nombre	Répartition par typologie						
		Affections péri articulaires	Lombalgies (port de charges)	Amiante	Surdité	Lombalgies (vibrations)	Dermites, eczéma, asthmes	Autres
Ex Languedoc-Roussillon	994	75,3%	9,2%	3,3%	1,9%	2,2%	1,7%	6,4%
Ex Midi-Pyrénées	1 529	82,1%	5,5%	1,4%	2,4%	0,9%	1,3%	6,4%
<b>Occitanie (Régime général)</b>	<b>2 523</b>	<b>79,4%</b>	<b>7,0%</b>	<b>2,2%</b>	<b>2,2%</b>	<b>1,4%</b>	<b>1,0%</b>	<b>6,4%</b>
<b>Occitanie (Salariés du régime agricole)</b>	<b>302</b>	<b>84,1%</b>	<b>3,0%</b>	<b>nd*</b>	<b>nd*</b>	<b>4,3%</b>	<b>2,3%</b>	<b>6,3%</b>

\* Faibles pourcentages intégrés à la catégorie "autres"

## Evolution du nombre de maladies professionnelles entre 2009 et 2015 (régime général)

Sources : CARSAT LR et MP

	Ex Languedoc-Roussillon	Ex Midi-Pyrénées	Occitanie
<b>2009</b>	1 008	1 059	2 067
<b>2010</b>	1 017	1 126	2 143
<b>2011</b>	1 133	1 289	2 422
<b>2012</b>	1 092	1 327	2 419
<b>2013</b>	1 045	1 270	2 315
<b>2014</b>	1 056	1 385	2 441
<b>2015</b>	<b>994</b>	<b>1 529</b>	<b>2 523</b>



## Accidents du travail en 2015 par département

Sources : CARSAT LR et MP / CNAMTS ; CNMSA

	Régime général		Régime agricole	
	Nombre d'accidents du travail avec arrêt	Indice de fréquence*	Nombre d'accidents du travail avec arrêt (salariés agricoles)	Indice de fréquence*
Ariège	1 114	37,9	95	35,9
Aude	2 998	44,5	433	30,9
Aveyron	2 483	39,4	469	47,2
Gard	6 023	41,6	604	31,6
Haute-Garonne	14 774	32,9	275	23,0
Gers	1 453	41,4	372	29,9
Hérault	11 556	41,7	682	33,6
Lot	1 470	39,0	151	27,7
Lozère	766	45,2	270	136,0
Hautes-Pyrénées	2 059	39,5	98	31,9
Pyrénées-Orientales	4 609	48,9	560	37,3
Tarn	3 373	42,8	303	29,6
Tarn-et-Garonne	2 402	49,5	303	22,8
<b>Occitanie</b>	<b>55 080</b>	<b>39,5</b>	<b>4 615</b>	<b>33,1</b>
France	624 525			
Part Occitanie/France	8,8%		nd	

\* Indice de fréquence : nombre d'accidents du travail avec arrêt pour 1 000 salariés

Le calcul de l'indice de fréquence des AT pour les salariés du régime agricole se base sur le nombre d'accidents avec arrêt pour un effectif salarié moyen trimestriel

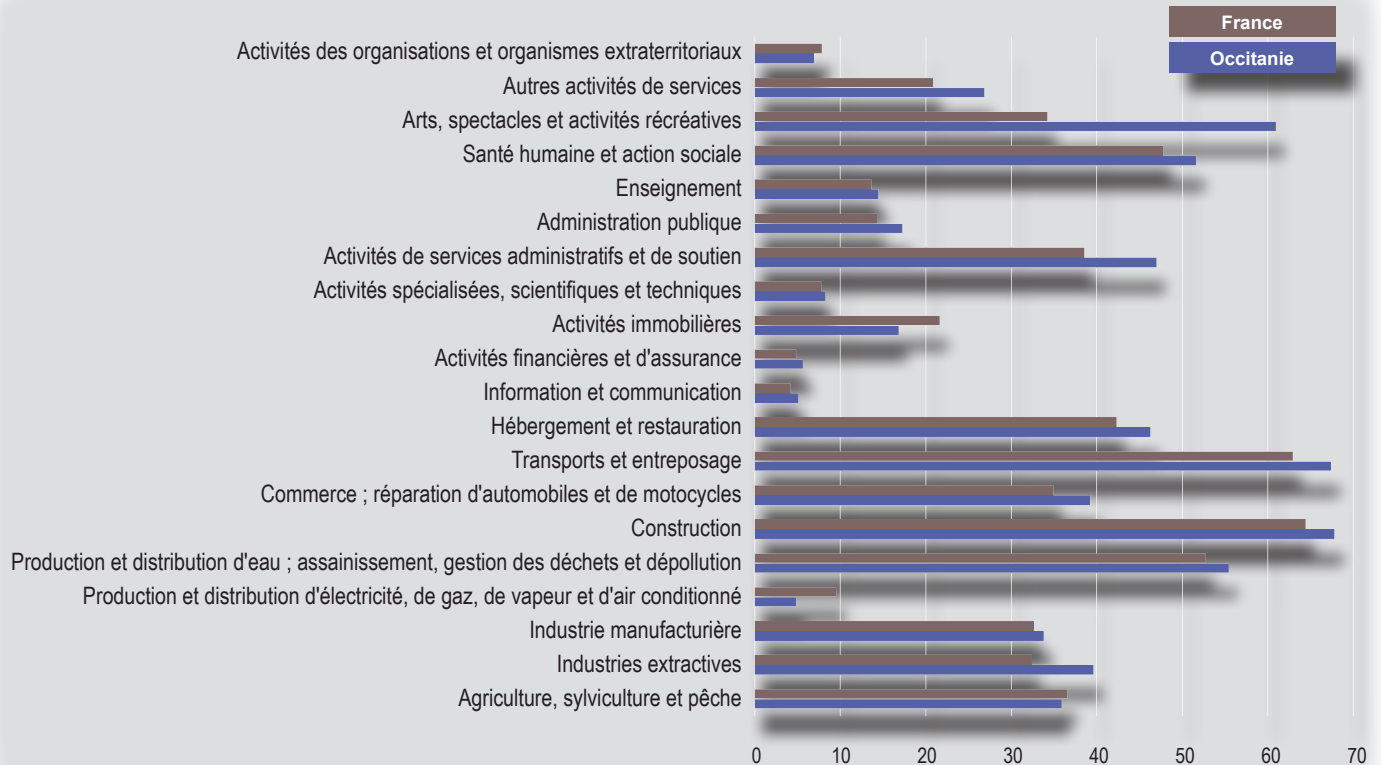




# Santé et sécurité au travail

## Indice de fréquence des accidents du travail par secteurs d'activité (régime général) en 2015

Sources : CARSAT LR et MP





## Le système Inspection du travail en Occitanie en 2016

Source : Direccte Occitanie Pôle T

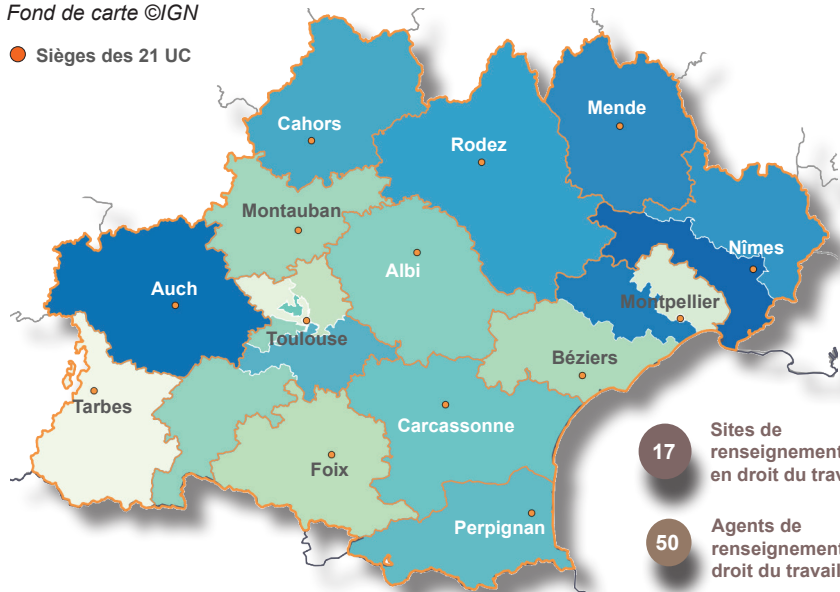
**21** Responsables d'unités de contrôle (UC)    **180** Inspecteurs et contrôleurs du travail    **80** Assistants de contrôle

### Périmètre des 21 unités de contrôle de l'inspection du travail d'Occitanie

Source : Direccte pôle T

Fond de carte ©IGN

● Sièges des 21 UC



### Activité de l'inspection du travail

#### 31 000 interventions :

- 22 000 contrôles et enquêtes en entreprises
- 11 500 interventions consacrées aux actions prioritaires nationales
- 3 700 interventions sur chantiers pour prévenir le risque chutes de hauteur
- 2 100 interventions sur chantiers pour prévenir le risque amiante
- 5 000 interventions en matière de lutte contre le travail illégal, dont 21% de PSI (Prestations de service internationales)

#### 20 000 suites à interventions :

- 2 700 décisions administratives, dont 1 860 décisions relatives aux salariés protégés
- 700 arrêts de chantiers
- 640 procès-verbaux

### Activité des services de renseignement

#### 115 000 demandes de renseignement traitées :

- 35 000 demandes traitées en réception physique
- 75 000 demandes traitées par téléphone
- 5 400 demandes traitées par courrier électronique



## Le Q U I Z du Service Etudes Statistiques Evaluation (SESE)

Niveau de difficulté



75

- 1 . Village pyrénéen, son nom ne comporte que 2 lettres qui signifient « lac de montagne », c'est ...
- 2 . Des milliers de personnes ont assisté à ma naissance à Toulouse. Malgré mon poids, j'adore la vitesse et les voyages (je peux parcourir 15 000 km sans faire de pause), je suis...
- 3 . Il permet aux Toulousains de rejoindre la mer Méditerranée à la rame. De quoi s'agit-il ?
- 4 . « Elle est morte d'avoir trop aimé Héraclès qui lui a fait le plus beau et le plus grand tombeau ». De qui s'agit-il ? Pyrène ? Calypso ? Europe ?
- 5 . Qui a dit : "Il y a en permanence un cinquième des gens qui sont contre." John Cage ? John Law ? Robert Fitzgerald Kennedy ?
- 6 . En moyenne en Occitanie, combien y-a-t'il d'établissements employeurs (ayant des salariés) par agent de contrôle de l'inspection du travail ? 300, 900 ou 3 000 ?
- 7 . Quelle part de la population d'Occitanie vit dans l'une ou l'autre des deux métropoles de la région ? 1 habitant sur 10 ? 2 sur 10 ? ou 3 sur 10 ?
- 8 . Reliant Arles à la frontière espagnole, il traverse notre région sur 600km ; son nom change avec le sens de la marche... c'est...
- 9 . "- À quoi me serviront, demandait un enfant, ces triangles, ces carrés, ces cercles, ces paraboles ?" "- Tu dois croire aujourd'hui, dit le sage, qu'ils te sont nécessaires ; et tu ne te convaincras de leur utilité que lorsque tu commenceras à mesurer le monde." Qui a écrit ce texte ? Marco Polo ? Adam Mickiewicz ? Zach Galifianakis ?
- 10 . Pétronille Cantecor est à l'origine de la création de ce produit artisanal, devenu la fierté de Caussade (Tarn-et-Garonne) et de sa région. C'est ...le chapeau de paille ? la pescajoune ? la chaise longue ?
- 11 . Quel rapport existe-il entre la planète Mars, Carcassonne, la formule  $CO_2 + 4H_2 \rightarrow CH_4 + 2H_2O$  et Thomas Pesquet ?
- 12 . Quelle commune d'Occitanie possède le nom le plus long ?
- 13 . Ce terroir « où ne pousse ni pied de vigne, ni grain de blé », dixit Charles VII (roi de France), a vu naître la 1<sup>ère</sup> AOC fromagère de France en 1925, c'est ...
- 14 . Quelle est la plus profonde cavité naturelle de la région ? L' Aven Armand (Lozère) ? La grotte du Mas d'Azil (Ariège) ? La Coume Ouarnède (Hte-Garonne) ?
- 15 . Sur quelle distance s'étend le littoral d'Occitanie ? 115 km, 190 km ou 215 km ?
- 16 . Quel rapport y-a-t'il entre la page n° 76 et les informations statistiques de la région Occitanie ?

Toutes les réponses : page 76



## Toutes les réponses au Q U I Z de la page 75

Sources : Insee, Wikipedia, INAO, sciencepresse.qc.ca, septfonds.com, pyreneetcompagnie.fr, ©IGN, Pôle T Direccte, SESE Direccte, etc.

1. Le village de Oô dans le Comminges (Haute-Garonne).
2. L'Airbus A380 : il pèse 370 tonnes à vide, il peut aller à plus de 1 000km/h et transporter plus de 800 passagers.
3. Le canal du Midi relie Toulouse à la Méditerranée. Réalisée dans la deuxième moitié du XVIIème siècle, classée au patrimoine mondial de l'UNESCO, cette voie navigable s'étend sur 240 km entre Toulouse (Haute-Garonne) et l'étang de Thau (Hérault).
4. Il s'agit de Pyrène, personnage de la mythologie grecque, amante d'Héraclès et morte de désespoir au départ de ce dernier. Selon la légende, Héraclès, à son retour, éleva en son honneur un tombeau monumental fait de pierres et de terre : le massif pyrénéen...
5. Robert Fitzgerald Kennedy - discours à l'université de Pennsylvanie du 6 Mai 1964.
6. En moyenne, chacun des 170 agents de contrôle de la Direccte Occitanie (contrôleurs et inspecteurs du travail) a en charge le contrôle de plus de 900 établissements employeurs.
7. En 2014, un cinquième des habitants de la région, soit 1,2 million d'habitants, vit dans l'une des 2 métropoles d'Occitanie (Toulouse Métropole et Montpellier Méditerranée Métropole).
8. Il s'agit du Camin Romieu, "chemin de Rome" en Occitan. Parcouru au Moyen-Âge par les pèlerins de l'Ouest du pays et de la péninsule ibérique pour se rendre à Rome, c'est aussi, en sens inverse, l'un des 4 grands chemins de Compostelle toujours empruntés aujourd'hui : la voie d'Arles ou via Tolosana.
9. Adam Mickiewicz, poète et écrivain polonais (1798-1855) - Maximes et sentences.
10. C'est le chapeau de paille. La dame Pétronille Cantecor (1762-1846) est à l'origine de la tradition chapelière de Caussade (surnommée "la cité du chapeau") où elle a créé le premier atelier de confection de chapeaux de paille à la fin du XVIIIème siècle.
11.  $\text{CO}_2 + 4\text{H}_2 \rightarrow \text{CH}_4 + 2\text{H}_2\text{O}$  est une réaction chimique mise en évidence par Paul Sabatier (1854-1941), chimiste né à Carcassonne et prix Nobel de chimie en 1912. La "réaction Sabatier" pourrait faciliter l'exploration de Mars par l'Homme en permettant la fabrication sur place du combustible nécessaire au voyage retour. Ce procédé assure aussi la production d'une partie de l'eau nécessaire à bord la Station Spatiale Internationale.
12. La Vacquerie-et-Saint-Martin-de-Castries, commune de l'Hérault proche de Saint-Guilhem-le-Désert, a le nom le plus long d'Occitanie (40 caractères).
13. Il s'agit du terroir d'origine du Roquefort : Roquefort-sur-Soulzon (Aveyron). Le premier écrit connu faisant état d'un fromage fourni par les caves de Roquefort date du XIe siècle. L'aire géographique de cette AOP s'étend sur 560 communes.
14. la Coume Ouarnède (ou réseau Félix Trombe-Henne-Morte) est la plus profonde cavité de la région : 1000 mètres de profondeur séparent son point le plus haut, à 1 448m d'altitude, de son point le plus bas, à 491m. Avec plus de cent kilomètres de galeries, c'est aussi le plus long réseau souterrain de France.
15. Le littoral d'Occitanie mesure 215 km de long et compte 40 000 hectares d'étangs et lagunes.
16. 76 est le code d'identification de la région Occitanie défini par l'Institut national de la statistique et des études économiques (Insee). Depuis 1943, chaque territoire administratif français (département, commune, etc.) est identifié par un code et répertorié dans le Code Officiel Géographique. Le COG est révisé chaque année, pour tenir compte notamment des fusions de communes. Les premiers numéros d'ordre alphabétique ont été établis en 1790, pour permettre l'identification par la Poste des départements tout juste créés.



Retrouvez toutes les informations statistiques sur le site de la DIRECCTE, partie Etudes et statistiques : [www.occitanie.direccte.gouv.fr](http://www.occitanie.direccte.gouv.fr)

Page d'accueil du site

Informations générales

Entreprises emploi économie

Travail et relations sociales

Concurrence et consommation

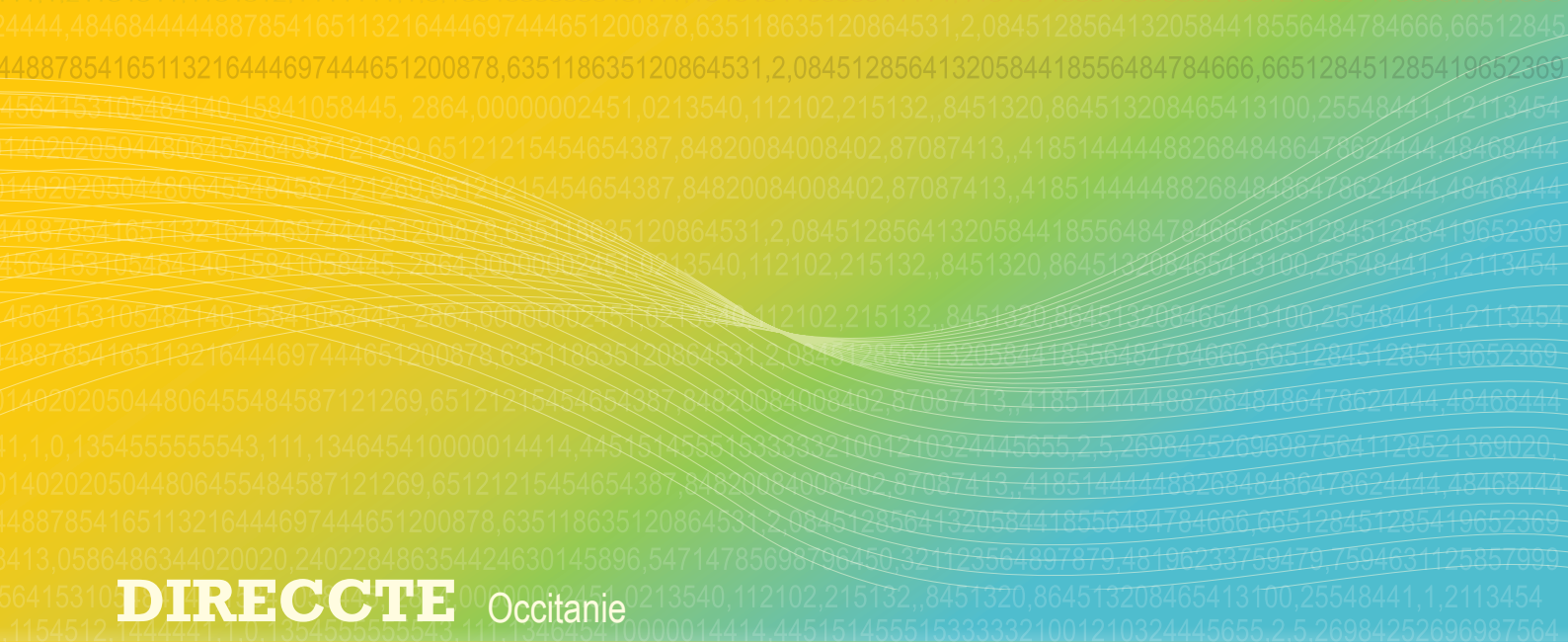
Etudes et statistiques

Les services dans votre département : 13 unités départementales implantées dans les départements au plus près des usagers. Elles constituent le niveau de proximité : contrôle de l'inspection du travail, mise en œuvre des politiques du travail et de l'emploi, contribution au développement économique sur les territoires.

Les dernières mises à jour

L'actualité de la DIRECCTE





**DIRECCTE** Occitanie

5, Esplanade Compans Caffarelli - BP 98016 - 31080 TOULOUSE Cedex 6  
Tél : 05 62 89 81 00 - Mél : Occitanie.direction@direccte.gouv.fr